



Plán rozvoja najmenej rozvinutého okresu Rimavská Sobota

OBSAH

1. ANALÝZA HOSPODÁRSKEHO, SOCIÁLNEHO A DEMOGRAFICKÉHO STAVU OKRESU	3
1.1. Demografická štruktúra	3
1.2. Nezamestnanosť	5
1.3. Vzdelávanie	8
1.4. Podnikateľské prostredie	10
1.5. Migrácia.....	12
1.6. Dopravná infraštruktúra.....	13
1.7. Cestovný ruch.....	14
1.8. Bývanie a infraštruktúra	16
1.9. Marginalizované komunity.....	17
1.10. Zhrnutie analýzy hospodárskeho, sociálneho a demografického stavu okresu	22
2. IMPULZY K VYPRACOVANIU PLÁNU ROZVOJA NRO RIMAVSKÁ SOBOTA.....	25
3. NÁVRHY OPATRENÍ A ÚLOH NA ZABEZPEČENIE REALIZÁCIE A PLNENIA PLÁNU ROZVOJA NRO RIMAVSKÁ SOBOTA	31
3.1. Súlad so strategickými dokumentami.....	31
3.2. Zdôvodnenie výberu aktivít plánu rozvoja.....	35
4. AKTIVITY PLÁNU ROZVOJA NRO RIMAVSKÁ SOBOTA	38
4.1. Aktivita A: Zamestnanosť, podnikanie a inovácie	38
4.1.1. Zdôvodnenie aktivity a jej prínos	38
4.1.2. Východisková situácia.....	38
4.1.3. Cieľová situácia.....	39
4.1.4. Prehľad opatrení a úloh	39
4.1.5. Opatrenie A1: Podpora inovácií, výskumu a vývoja.....	40
4.1.6. Opatrenie A2: Podpora podnikov v oblasti poľnohospodárskej, lesníckej, potravinárskej výroby a služieb.....	40
4.1.7. Opatrenie A3: Podpora MSP v oblasti priemyselnej výroby.....	41
4.2. Aktivita B: Cestovný ruch	42
4.2.1. Zdôvodnenie aktivity a jej prínos	42
4.2.2. Východisková situácia.....	43
4.2.3. Cieľová situácia.....	43
4.2.4. Prehľad opatrení a úloh	44
4.2.5. Opatrenie B1: Tvorba ponuky v kultúrno-poznávacom, prírodnom a iných formách udržateľného cestovného ruchu (vrátane vidieckeho cestovného ruchu, agroturistiky a i.).....	44
4.2.6. Opatrenie B2: Vytváranie udržateľného zázemia a služieb pre pobyt návštevníkov	47

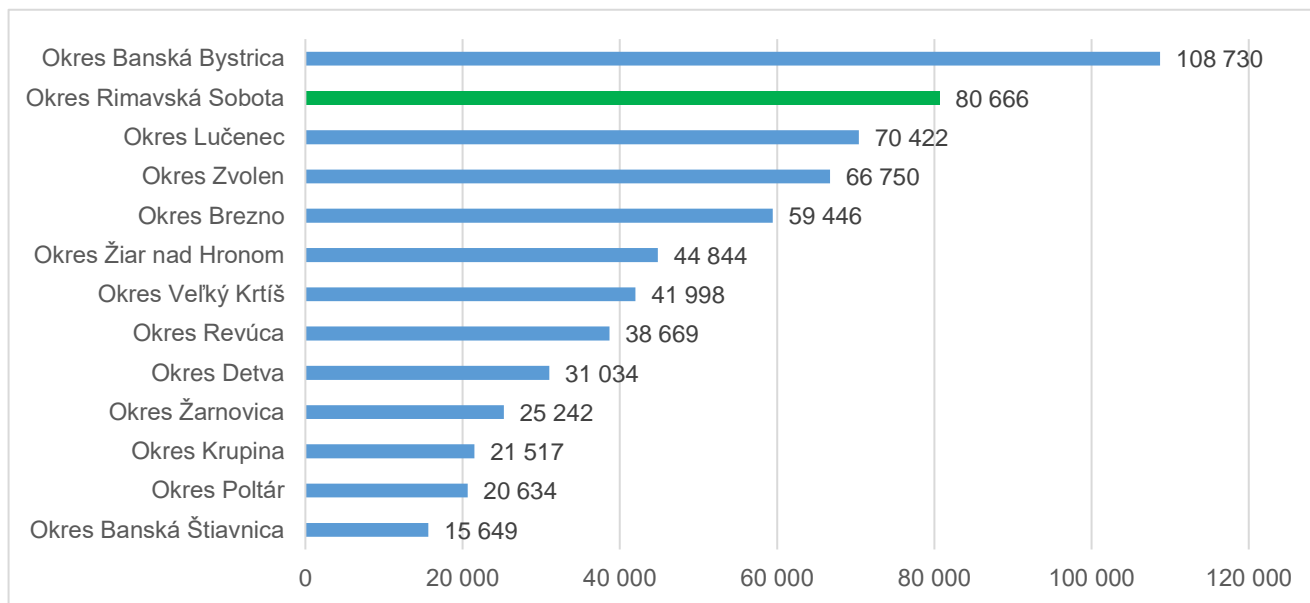
4.2.7. Opatrenie B3: Rozvoj destinačného manažmentu a marketingu	49
4.2.8. Opatrenie B4: Zlepšenie dostupnosti okresu, atraktivít a turistických bodov záujmu	50
4.3. Aktivita C: Sociálna ekonomika	51
4.3.1. Zdôvodnenie aktivity a jej prínos	51
4.3.2. Východisková situácia	52
4.3.3. Cieľová situácia	52
4.3.4. Prehľad opatrení a úloh	53
4.4. Aktivita D: Vzdelávanie a rozvoj ľudských zdrojov	53
4.4.1. Zdôvodnenie aktivity a jej prínos	54
4.4.2. Východisková situácia	54
4.4.3. Cieľová situácia	55
4.4.4. Prehľad opatrení a úloh	56
4.4.5. Opatrenie D1: Podpora zvyšovania kvality predprimárneho a primárneho vzdelávania a rozšírenie kapacít vzdelávacích inštitúcií	56
4.4.6. Opatrenie D2: Podpora systému profesijného vzdelávania a celoživotného vzdelávania	57
5. MERATEĽNÉ UKAZOVATELE PLÁNU ROZVOJA NRO RIMAVSKÁ SOBOTA	58
6. ČASOVÝ HARMONOGRAM REALIZÁCIE A MOŽNOSTI FINANCOVANIA PLÁNU ROZVOJA NRO RIMAVSKÁ SOBOTA	58
7. OČAKÁVANÉ VÝSLEDKY, MONITOROVANIE A HODNOTENIE DOSIAHNUTÉHO POKROKU	59
7.1. Gestori a spôsob monitorovania podľa aktivít	59
7.2. Časový harmonogram odovzdávania monitorovacích správ	59
Zoznam použitých skratiek	60

1. ANALÝZA HOSPODÁRSKEHO, SOCIÁLNEHO A DEMOGRAFICKÉHO STAVU OKRESU

1.1. Demografická štruktúra

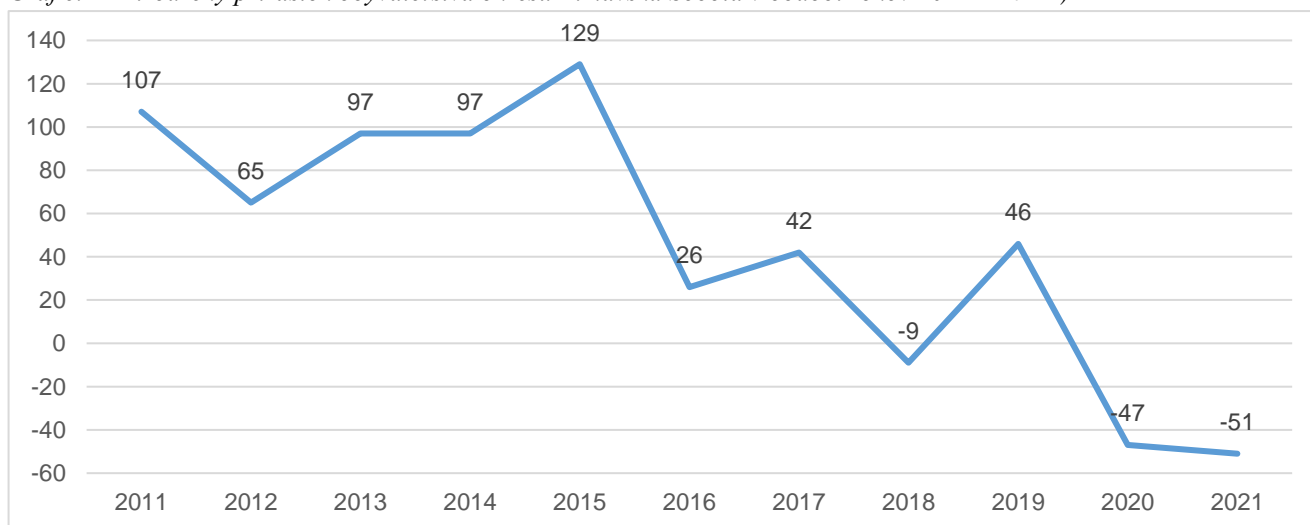
Okres Rimavská Sobota je (z hľadiska počtu obyvateľov, ktorých súčet je vo výške 80 666 obyvateľov¹⁾) druhým najväčším okresom BBSK (najväčším okresom je okres krajského mesta). Z celkového počtu obyvateľov BBSK žije v okrese Rimavská Sobota 12,89 % obyvateľov.

Graf č. 1 Počet obyvateľov za rok 2021 podľa okresov v BBSK²⁾



Z dlhodobého hľadiska má vývoj počtu obyvateľov v okrese klesajúci trend. Rovnako, z hľadiska prirodzeného prírastku, je v období rokov 2014 - 2021 zrejmy negatívny vývoj. Napriek negatívne mu trendu vývoja je však stále možné konštatovať, že natalita v sledovanom území bola až do uvedeného obdobia dlhodobo vyššia ako mortalita. Okres má najnižší priemerný vek obyvateľstva (39,65) v rámci okresov BBSK.

Graf č. 2 Prirodzený prírastok obyvateľstva okresu Rimavská Sobota v období rokov 2011 – 2021³⁾



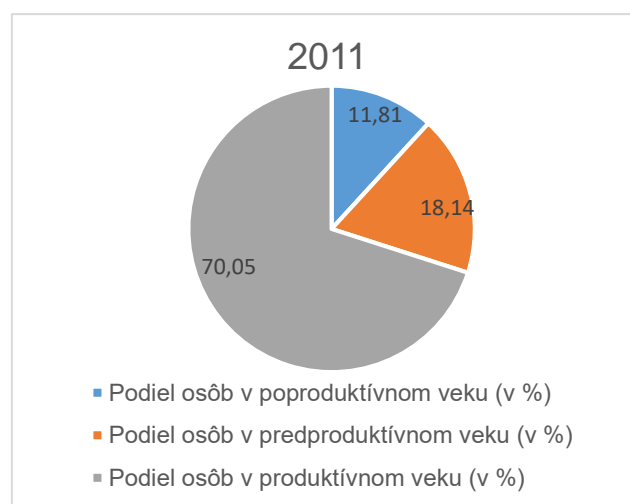
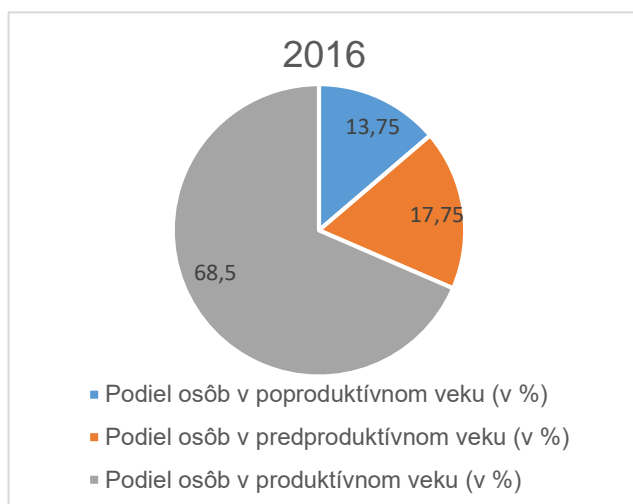
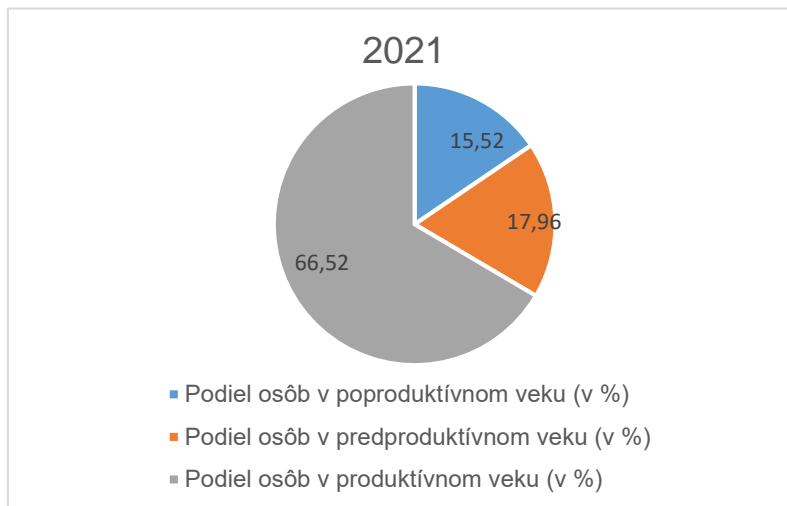
¹⁾ <https://www.scitanie.sk/obyvatelia/zakladne-vysledky/pocet-obyvatelov/SR/SK0/OK>

²⁾ <https://www.scitanie.sk/obyvatelia/zakladne-vysledky/pocet-obyvatelov/SR/SK0/OK>

³⁾ http://datacube.statistics.sk/#!/view/sk/vbd_dem/om7106rr/v_om7106rr_00_00_00_sk

Aj keď sa hodnota indexu starnutia dlhodobo zvyšuje, okres Rimavská Sobota je spomedzi okresov BBSK okresom s najvyšším percentuálnym podielom osôb v predproduktívnom veku (podiel 17,96 %), čím sa radí medzi okresy Slovenska s vysokým podielom osôb v predproduktívnom veku. Rovnako je to okres s najnižším podielom osôb v poproduktívnom veku v rámci BBSK.

Graf č.3 Vekové zloženie obyvateľstva okresu Rimavská Sobota v rozmedzí 10 rokov⁴⁾



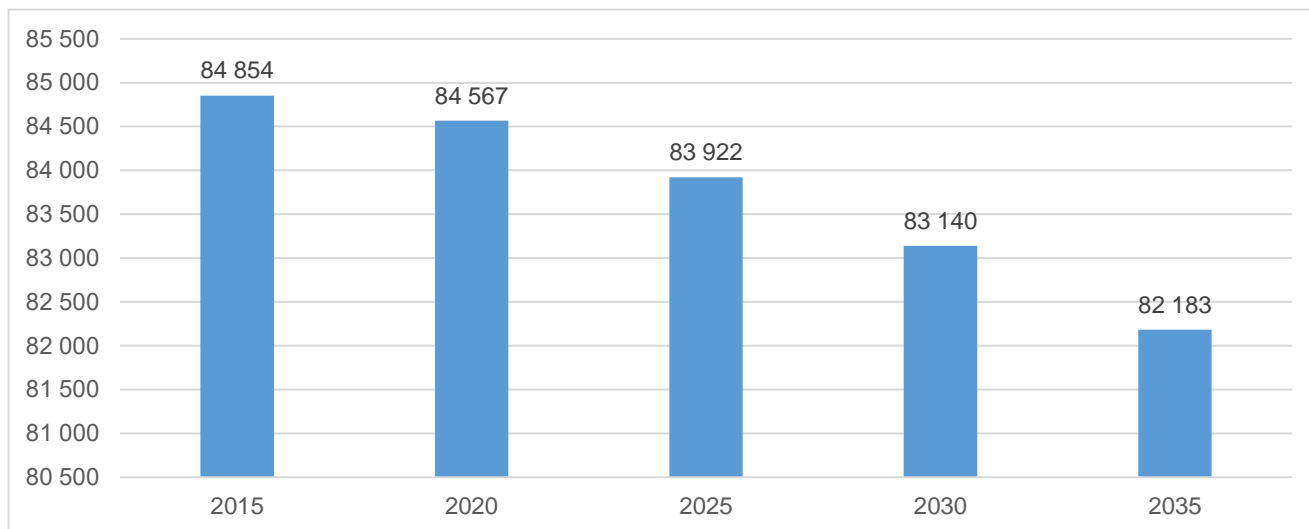
Obyvateľstvo okresu starne v porovnaní s BBSK pomalšie. Priemerný vek v okrese je 39,65 rokov a index starnutia je len na hodnote 86,38 (údaje k 31. 12. 2021). V kraji je priemerný vek 42,28 rokov a index starnutia je na hodnote 124,51 (na porovnanie, na Slovensku je priemerný vek 41,48 rokov a index starnutia je 114,23).

Index starnutia obyvateľstva okresu je na najnižšej úrovni v BBSK a rastie pomalšie ako krajský priemer. Okres má druhý najväčší počet sídiel a tým aj miestnych samospráv na Slovensku. Územie okresu zahŕňa 70 obcí s počtom obyvateľov nižším ako 499, čo tvorí 65 % z celkového počtu obcí v okrese, 25 obcí s počtom obyvateľov od 500 do 999 obyvateľov, 9 obcí s počtom obyvateľov od 1000 do 3499 obyvateľov a 3 mestá. Ide o okresné mesto Rimavská Sobota a smerom na sever od okresného mesta sú to mestá Hnúšťa a Tisovec. Významnými sídlami okresu sú aj obce Klenovec a Jesenské, obe s veľkosťou nad 2000 obyvateľov. Prevažná časť územia je tvorená vidieckymi oblasťami.

⁴⁾ http://datacube.statistics.sk/#/view/sk/vbd_dem/om7007rr/v_om7007rr_00_00_00_sk

Z hľadiska priestorového sociálno-ekonomického rozvoja je okres Rimavská Sobota tvorený mikroregiónmi zahrňujúcimi 103 obcí okresu, v niektorých prípadoch aj obce zo susedných okresov. Pokiaľ ide o hustotu obyvateľov, tú má okres Rimavská Sobota nižšiu, napríklad v porovnaní s hustotou obyvateľov v BBSK (Rimavská Sobota – 54,7 obyvateľov / km², BBSK - 66 obyvateľov / km²), na čom má podiel aj samotná rozloha okresu a veľkostná štruktúra obcí. Túto hodnotu je možné považovať za nízku aj vzhľadom na priemer v rámci SR (111 obyvateľov / km²).

Graf č. 4 Prognóza vývoja celkového počtu obyvateľstva v okrese Rimavská Sobota⁵⁾



1.2. Nezamestnanosť

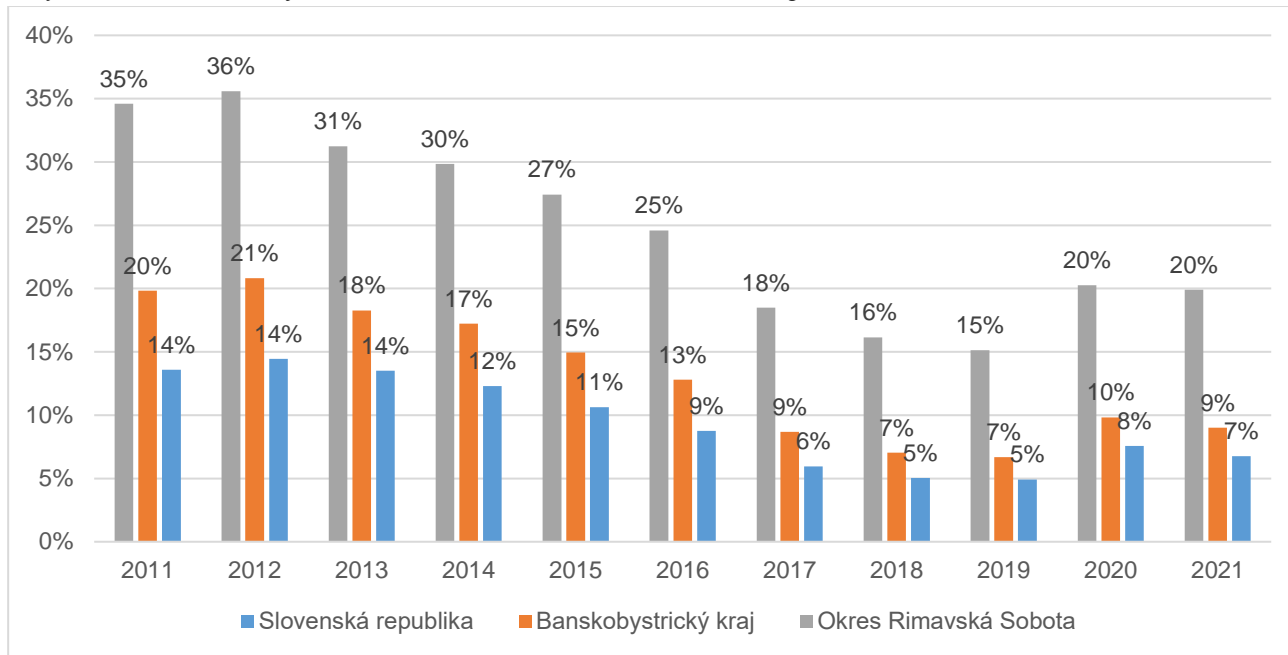
Miera evidovanej nezamestnanosti v okrese Rimavská Sobota bola (podľa údajov Úradu práce, sociálnych vecí a rodiny SR k 31.3.2022) na úrovni 20,22 % . Okres dosiahol najvyššiu mieru nezamestnanosti v rámci BBSK, a to aj napriek tomu, že disponibilný počet UoZ klesol ku koncu roka 2019 na hodnotu 5877 UoZ, čo bola v sledovanom období (pred nástupom pandémie COVID-19) výrazne najnižšia hodnota za obdobie posledných 10 rokov. Miera evidovanej nezamestnanosti v okrese Rimavská Sobota sa však dlhodobo pohybuje výrazne vyššie nad slovenským priemerom. V posledných dvadsiatich rokoch dosahovala viac ako dvojnásobok slovenského priemeru.

Špecificky za obdobie realizácie Akčného plánu pre najmenej rozvinutý okres Rimavská Sobota (t. j. v období rokov 2016 - 2020) možno zaznamenať pokles miery evidovanej nezamestnanosti o 5 %, čo prevyšuje krajský pokles miery evidovanej nezamestnanosti, ktorá bola na úrovni 3 %, ako aj celoslovenský priemer, ktorý bol na úrovni 1 %. Najnižšiu hodnotu za sledované obdobie dosahuje miera evidovanej nezamestnanosti v roku 2019. Najvýraznejší pokles bol dosiahnutý medzi rokmi 2016 a 2017, a to 7 %. Medzi rokmi 2019 a 2020 však opätovne zaznamenávame v okrese Rimavská Sobota vyšší medziročný nárast miery evidovanej nezamestnanosti (o 5 %) v porovnaní s BBSK a SR (3 %).

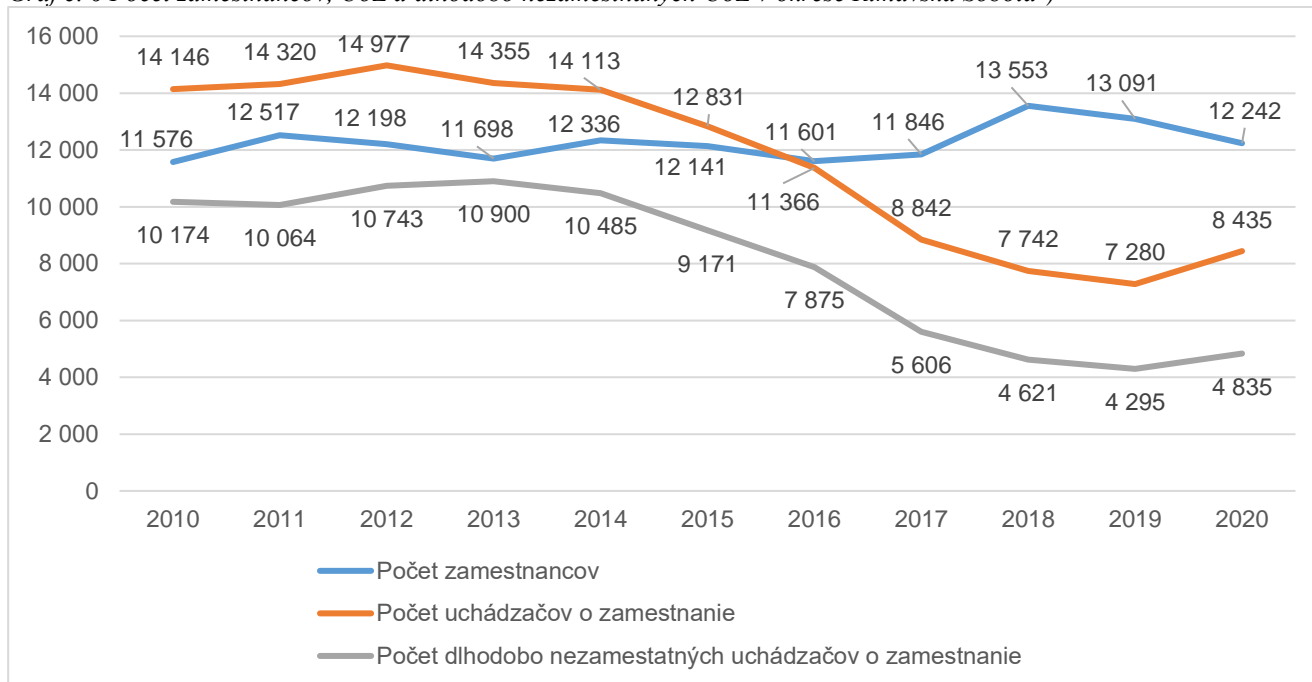
Celkový počet zamestnancov v okrese Rimavská Sobota vzrástol od roku 2009 do roku 2019 o 3,2 %. Tempo rastu počtu zamestnancov bolo hlboko pod priemerom BBSK. V porovnaní s priemerom SR rástol počet zamestnancov za sledované obdobie iba desiatinovým tempom. K marcu roku 2022 z celkového počtu UoZ patrilo do skupiny dlhodobo nezamestnaných občanov až 63,9 % obyvateľov okresu. Okres Rimavská Sobota má spomedzi všetkých okresov BBSK najvyšší podiel dlhodobo evidovaných UoZ.

⁵⁾ www.infostat.sk, http://www.infostat.sk/vdc/pdf/Prognoza_okresy_SR_2035.pdf

Graf č. 5 Miera evidovanej nezamestnanosti v okrese Rimavská Sobota v porovnaní so SR a BBSK ⁶⁾



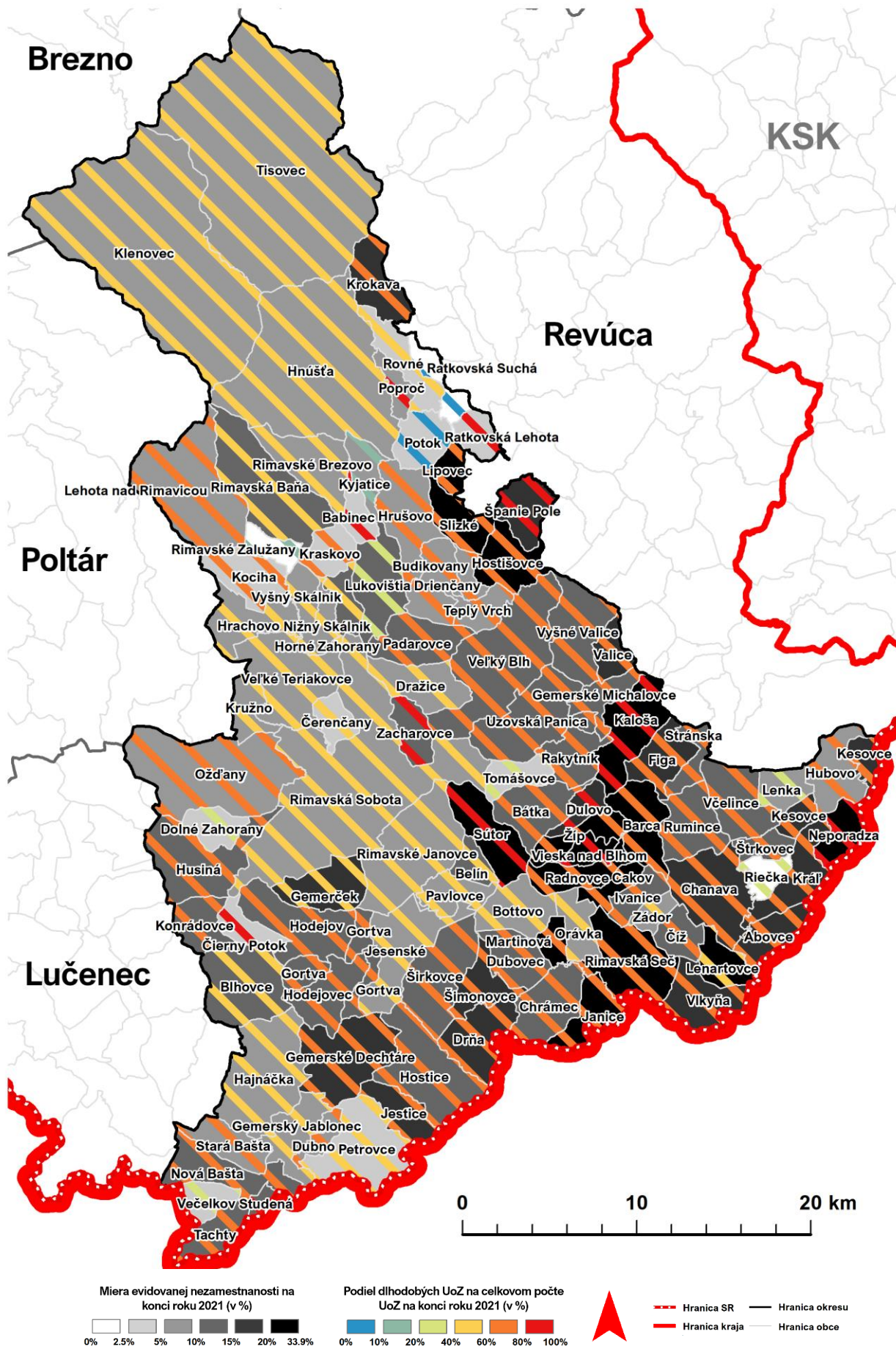
Graf č. 6 Počet zamestnancov, UoZ a dlhodobo nezamestnaných UoZ v okrese Rimavská Sobota ⁷⁾



⁶⁾ http://datacube.statistics.sk/#!/view/sk/VBD_SK_WIN/pr3108rr/v_pr3108rr_00_00_00_sk

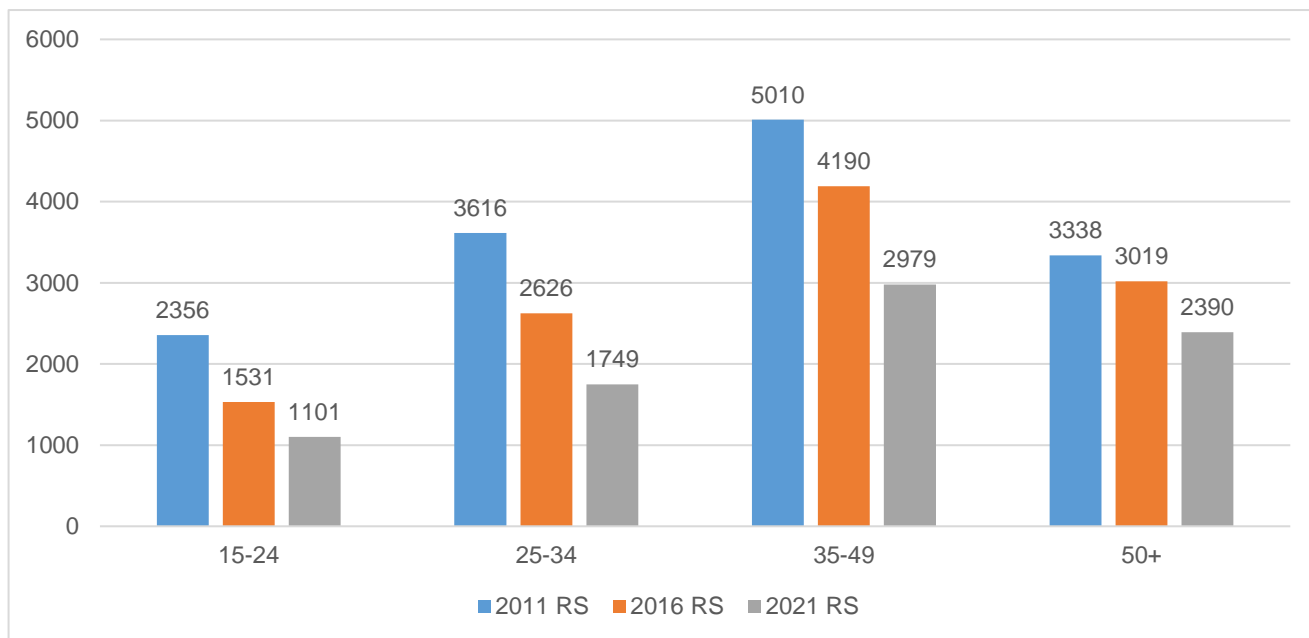
⁷⁾ http://datacube.statistics.sk/#!/view/sk/VBD_SK_WIN/pr3106rr/v_pr3106rr_00_00_00_sk

Mapa č. 1 Podiel dlhodobých UoZ na celkovom počte UoZ na konci roka 2021 (spracované MIRRI SR na základe údajov zo Štatistického úradu SR)



Z hľadiska vekovej štruktúry UoZ dominujú UoZ vo veku od 35 do 49 rokov – 3032 UoZ, ktorí tvoria 36 % z celkového počtu UoZ. V okrese Rimavská Sobota sa v období rokov 2010 - 2020 stretávame s výrazným nárastom počtu UoZ vo veku nad 50 rokov, ktorý v súčasnosti dosahuje počet 2390 osôb, čo predstavuje 28,3 % z celkového počtu UoZ, čím v rokoch 2015-2021 dosiahol krajský aj celoslovenský stav.

Graf č. 7 Počet UoZ podľa veku v okrese Rimavská Sobota⁸⁾



1.3. Vzdelávanie

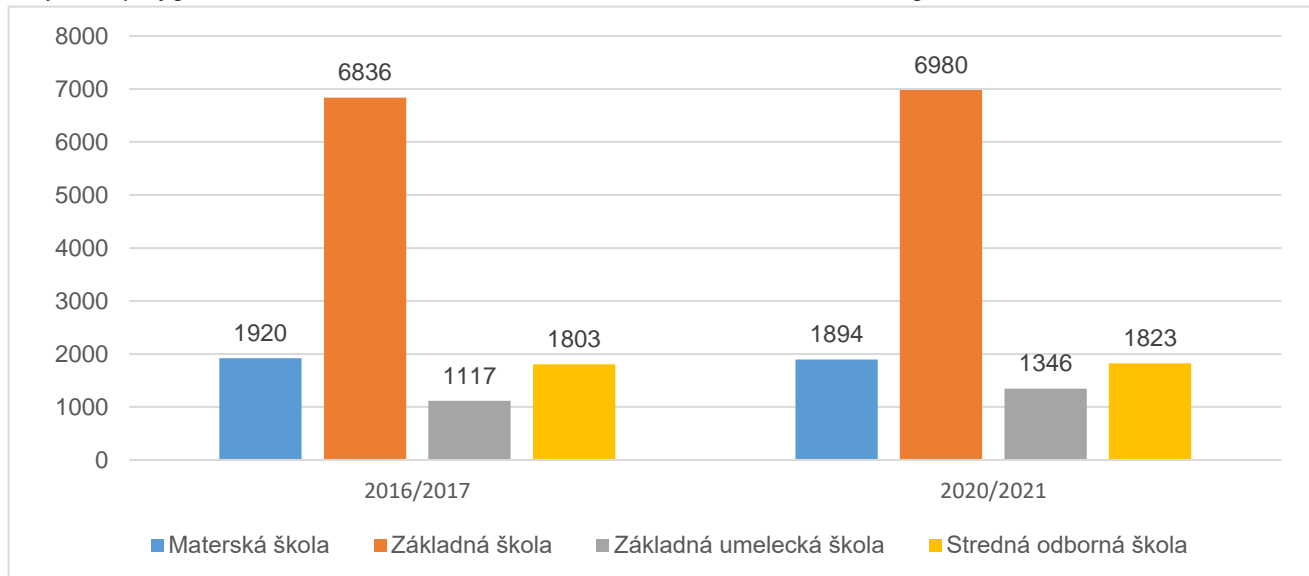
V rámci vzdelanostnej štruktúry obyvateľstva okresu Rimavská Sobota dominujú obyvatelia s úplným stredným vzdelaním s maturitou (s podielom 24 % obyvateľov), učňovským a odborným vzdelaním, zväčša bez maturity (s podielom 20 % obyvateľov) a základným vzdelaním (s podielom 23 % obyvateľov).

V okrese sa nachádza 56 MŠ, ktoré navštevuje spolu 1 962 detí. V MŠ so sídlom I. Hatvaniho 32, Rimavská Sobota je zriadená jedna špeciálna trieda pre deti s narušenou komunikačnou schopnosťou, ktorú navštevuje 10 detí. Na základe prepočtov individuálneho vzdelávacieho plánu podľa údajov Registra fyzických osôb z roku 2018 a Rezortného informačného systému Ministerstva školstva, vedy, výskumu a športu SR z roku 2018 v okrese Rimavská Sobota navštevovalo predškolské zariadenia 70 % päťročných detí. V sieti škôl je zaradených 22 plne organizovaných ZŠ, z toho sú 3 dvojazyčné s vyučovacím jazykom slovenským a maďarským a 5 je s vyučovacím jazykom maďarským. Neplne organizovaných ZŠ je 42, z nich 30 s vyučovacím jazykom maďarským a 2 dvojazyčné s vyučovacím jazykom slovenským a maďarským.

V rámci každoročne organizovaného celoslovenského testovania piatakov v predmetoch matematika a slovenský jazyk a literatúra sa okres Rimavská Sobota v roku 2019 v kategórii matematika umiestnil na treťom mieste odspodu celoslovenského rebríčka v kategórii „Silne vecne významne horšie ako národný priemer“. V testovaní zo slovenského jazyka a literatúry sa okres Rimavská sobota umiestnil v kategórii „Stredne vecne významne horšie ako národný priemer“. Podiel žiakov zo sociálne znevýhodneného prostredia v okrese Rimavská Sobota, ktorý sa pri testovaní sledoval, bol viac ako 5 %.

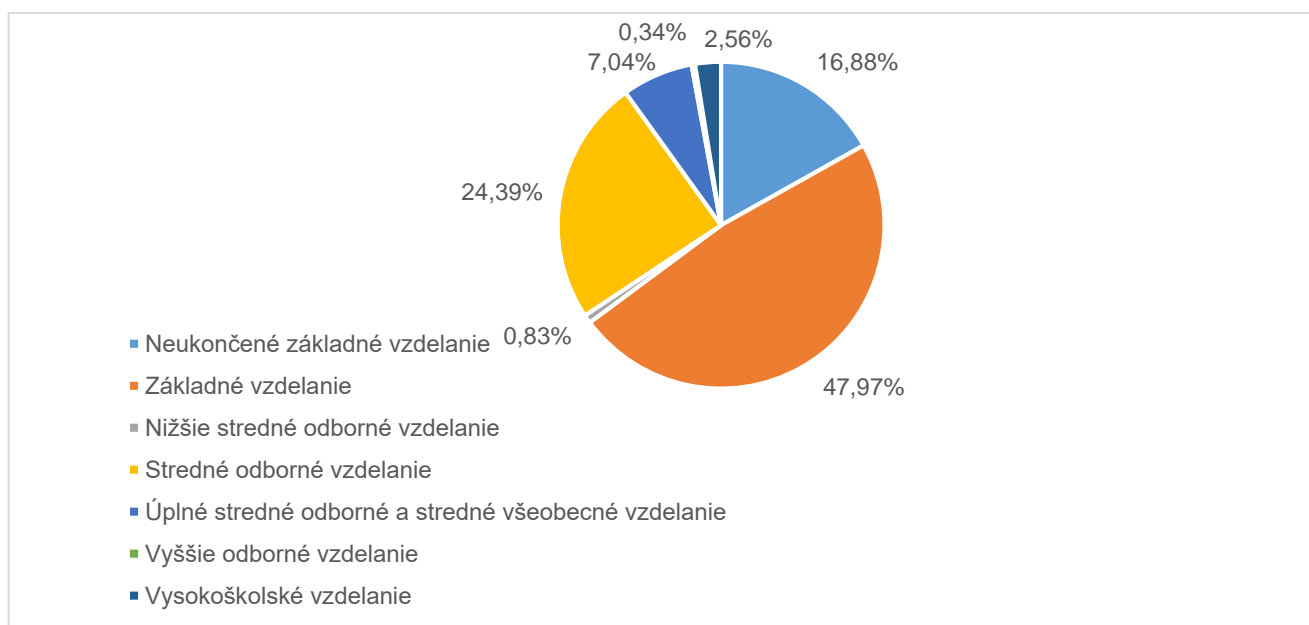
⁸⁾ http://datacube.statistics.sk/#!/view/sk/VBD_SK_WIN/pr3107rr/v_pr3107rr_00_00_00_sk

Graf č. 8 Vývoj počtu žiakov v okrese Rimavská Sobota v školskom roku 2016/2017 oproti školskému roku 2020/2021⁹⁾



V okrese sú 4 ZUŠ: v Tisovci, Hnúšti, Rimavskej Sobote a v Jesenskom. Sieť špeciálnych škôl tvorí 5 špeciálnych základných škôl. V okrese Rimavská Sobota je 10 SŠ (z toho 4 gymnáziá a 6 stredných odborných škôl) a 1 reedukačné centrum. Nenachádza sa tu priamo ani jedna vysoká škola. Vysoká škola zdravotníctva a sociálnej práce sv. Alžbety však zriadila v akademickom roku 2020/2021 možnosť štúdia na Ústave bl. Anny Kolesárovej v Rimavskej Sobote v študijnom odbore Sociálna práca v externej forme štúdia. Najväčší podiel UoZ z celkového počtu UoZ tvorí skupina obyvateľov s ukončeným základným vzdelaním, t. j. 3460 UoZ, čo predstavuje 42 %. Významný je podiel UoZ s neukončeným základným vzdelaním – 14 % (t. j. 1177 UoZ). Podiel UoZ s nedokončeným základným vzdelaním a ukončeným základným vzdelaním tak tvorí 56 % UoZ. Významne zastúpená je aj skupina UoZ s ukončeným stredným a stredným odborným vzdelaním – 3278 UoZ, čo tvorí 40 % z celkového počtu UoZ.

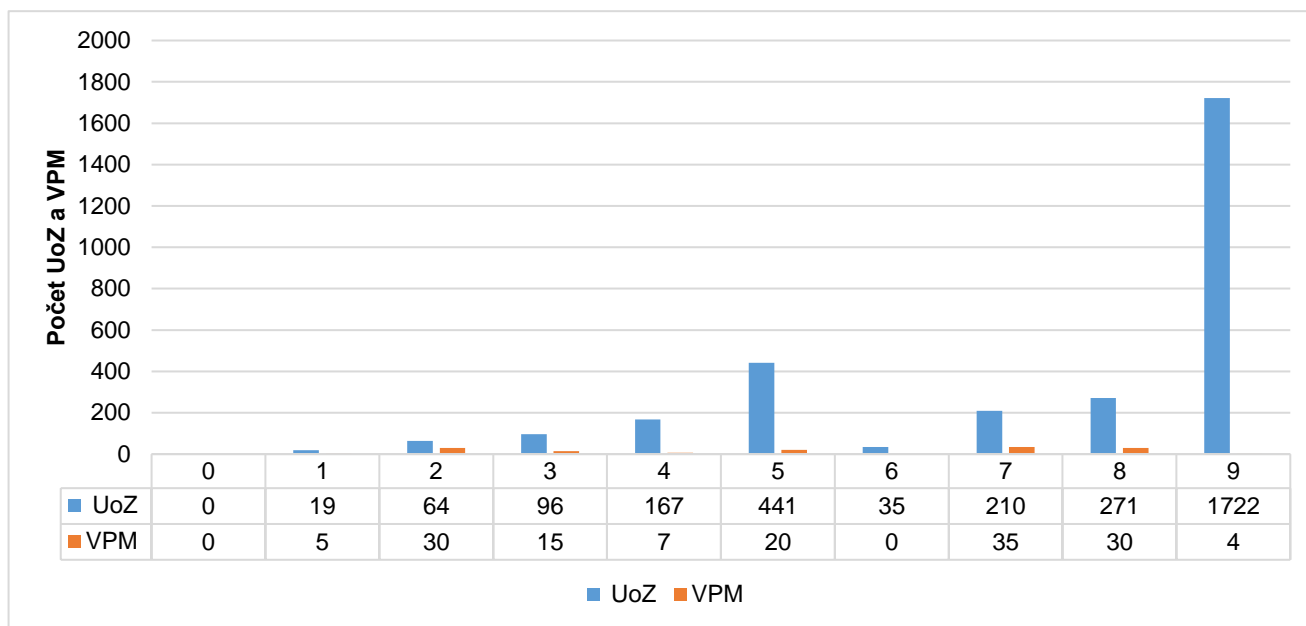
Graf č. 9 Podiel UoZ podľa dosiahnutého vzdelania (údaje k 31.3.2022)¹⁰⁾



⁹⁾ https://www.cvtisr.sk/cvti-sr-vedecka-kniznica/informacie-o-skolstve/statistiky/statisticka-rocenka-publikacia.html?page_id=9580

¹⁰⁾ https://www.upsvr.gov.sk/statistiky/nezamestnanost-mesacne-statistiky/2022.html?page_id=1153450

Graf č. 10 Štruktúra UoZ podľa profesie vykonávanej bezprostredne pred zaradením do evidencie a štruktúra voľných pracovných miest podľa požadovanej profesie (podľa SK ISCO-08)¹¹⁾



0	Príslušníci ozbrojených síl	5	Pracovníci v službách a obchode
1	Zákonodarcovia, riadiaci pracovníci	6	Kvalifikovaní pracovníci v poľnohospodárstve, lesníctve a rybárstve
2	Špecialisti	7	Kvalifikovaní pracovníci a remeselníci
3	Technici a odborní pracovníci	8	Operátori a montéri strojov a zariadení
4	Administratívni pracovníci	9	Pomocní a nekvalifikovaní pracovníci

1.4. Podnikateľské prostredie

Na konci roka 2019 pôsobilo na území okresu Rimavská Sobota 1536 podnikov, čo predstavovalo 7 % z celkového počtu podnikov evidovaných v BBSK. Veľkosť podniku z hľadiska počtu zamestnancov bola zistená pri 923 podnikoch, pričom 904 podnikov zamestnávalo do 49 zamestnancov a 16 podnikov zamestnávalo od 50 do 249 zamestnancov. V okrese Rimavská Sobota sa nachádzajú 3 veľké podniky s počtom zamestnancov nad 250. Počet podnikov v okrese každoročne rastie. Naopak, počet živnostníkov klesá, čo zodpovedá celoslovenskému trendu.

Z hľadiska predmetu podnikania dominuje v štruktúre podnikateľského sektora veľkoobchod a maloobchod. 290 subjektov s činnosťou v oblasti veľkoobchod a maloobchod tvorí 18 %, 241 subjektov s činnosťou v oblasti poľnohospodárstvo, lesníctvo a rybolov tvorí 15 % a 194 subjektov s činnosťou v oblasti priemysel, čo tvorí rovnako so subjektmi v činnosti odborné vedecké a technické činnosti približne 12 %.

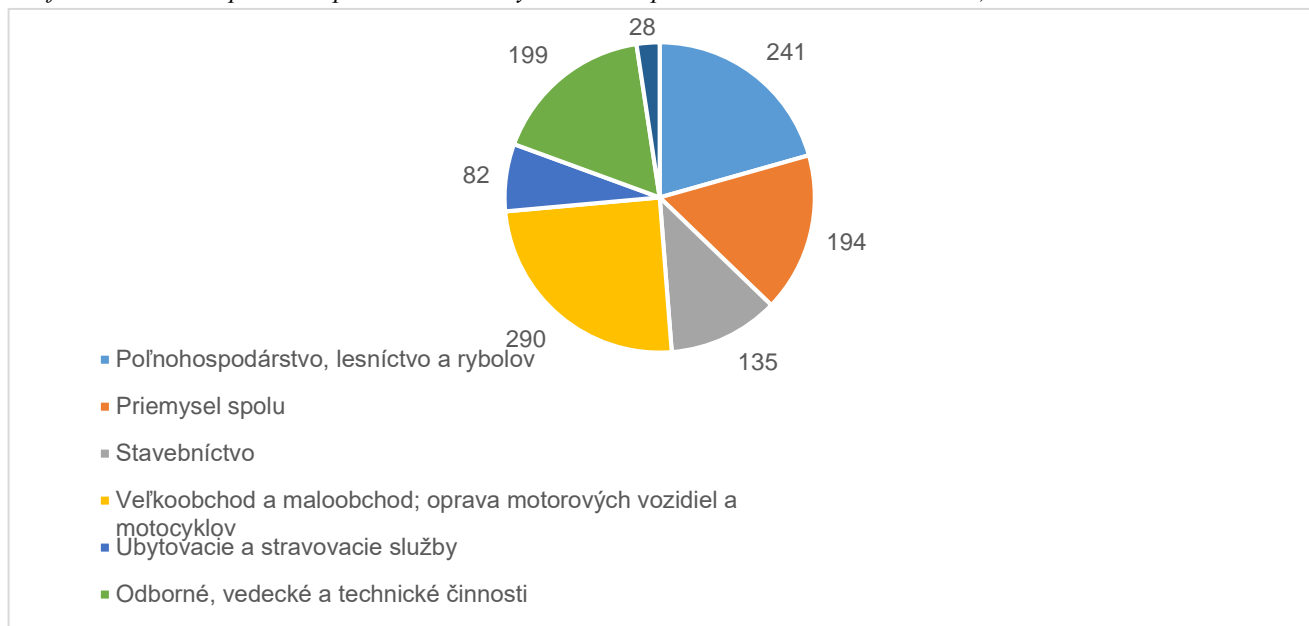
Stav priamych zahraničných investícií do okresu (kumulácia prílevu) Rimavská Sobota dosahoval v roku 2018 sumu 15 675 tisíc EUR, čo predstavovalo iba 1 % z celkového stavu priamych zahraničných investícií v BBSK. Stav priamych zahraničných investícií do okresu Rimavská Sobota od roku 2013 permanentne klesá.

Najväčšou skupinou právnických osôb v okrese Rimavská Sobota sú obchodné spoločnosti, ktoré majú 49,07 % zastúpenie. Právnické osoby pôsobiace v okrese Rimavská sobota tvoria 1 % z celkového počtu právnických osôb pôsobiacich v BBSK. Ku koncu roka 2019 bolo v území ekonomicky aktívnych 2822

¹¹⁾ https://www.upsvr.gov.sk/statistiky/nezamestnanost-mesacne-statistiky/2022.html?page_id=1153450

fyzických osôb - podnikateľov. Samostatne zárobkovo činné osoby pôsobia najmä v priemyselnej výrobe, veľkoobchode a maloobchode, stavebníctve a poľnohospodárstve.

Graf č. 11 Štruktúra podnikov podľa ekonomických činností podľa SK NACE za rok 2021¹²⁾



Priemerná nominálna mzda zamestnancov v okrese bola v roku 2019 na úrovni 984 EUR. Bola tretou najnižšou v BBSK. Celoslovenský priemer bol o 417 EUR vyšší. Priemerná nominálna mzda v okrese Rimavská Sobota tak bola na úrovni 70 % z celoslovenského priemeru. V okrese Rimavská Sobota bolo v roku 2019 evidovaných približne 26 priemyselných závodov s 20 a viac zamestnancami. Je to o pätinu viac než v období pred spustením Akčného plánu NRO.

V okresnom meste Rimavská Sobota sa sústreďuje potravinársky, elektrotechnický, strojársky a z časti chemický priemysel. Baníctvo a hutníctvo v okrese zastupujú: Gemerská nerudná spoločnosť, a.s., Hnúšťa a Intocast Slovakia a.s. prevádzka Hačava. Strojársky priemysel zastupujú: CSM Industry s.r.o. so sídlom Tisovec. Textilný a odevný priemysel zastupujú: LOWA s.r.o. prevádzka Klenovec. Chemický priemysel zastupujú: SLZ NOVA a.s. Hnúšťa, VERSACO s.r.o. a MAJK prevádzka Hnúšťa. Potravinársky priemysel zastupujú: Gemerská mliekareň, s.r.o., Rimavská Sobota, GP Trade, s.r.o., Riso s.r.o., Tauris, a.s., Rimavská Sobota - výroba mäsa a mäsových výrobkov, pekáreň Mive Pek Hnúšťa. Elektrotechnický priemysel zastupuje YURA ELTEC Corporation Slovakia s.r.o. Rimavská Sobota a Hnúšťa, výrobu stavebných hmôt Combin, s.r.o., Vápenka Tisovec.

Tabuľka č. 1 Zamestnávateľia v okrese Rimavská Sobota

Názov	SKNACE		Veľkosť organizácie (počet zamestnancov)	Tržby + výnosy
TAURIS, a.s.	C: Priemyselná výroba	Spracovanie a konzervovanie mäsa	500 až 999 zamestnancov	82 754 885,00 EUR

¹²⁾ http://datacube.statistics.sk/#!/report/sk/VBD_SK_WIN/og3005rr/i5BB416A35769411D98C42448731CAA2F

TAURIS Cassovia, s.r.o.	G: Veľkoobchod a maloobchod; oprava motorových vozidiel a motocyklov	Maloobchod s mäsom a mäsovými výrobkami v špecializovaných predajniach	250 až 499 zamestnancov	17 023 894,00 EUR
YURA ELTEC Corporation Slovakia, s.r.o.	C: Priemyselná výroba	Výroba elektrických a elektronických prístrojov pre motorové vozidlá	1000 až 1999 zamestnancov	15 361 874,00 EUR
CSM Industry s.r.o.	C: Priemyselná výroba	Výroba ostatných strojov na všeobecné účely i. n.	100 až 149 zamestnancov	5 942 067,00 EUR
EVASPORT s.r.o.	C: Priemyselná výroba	Výroba obuvi	200 až 249 zamestnancov	2 799 181,00 EUR
BOTEX, s.r.o.	C: Priemyselná výroba	Výroba obuvi	100 až 149 zamestnancov	1 850 581,00 EUR
Technické služby Mesta Rimavská Sobota	N: Administratívne a podporné služby	Ostatné čistiace činnosti	100 až 149 zamestnancov	0,00 EUR
Mesto Rimavská Sobota	O: Verejná správa a obrana; povinné sociálne zabezpečenie	Všeobecná verejná správa	100 až 149 zamestnancov	0,00 EUR

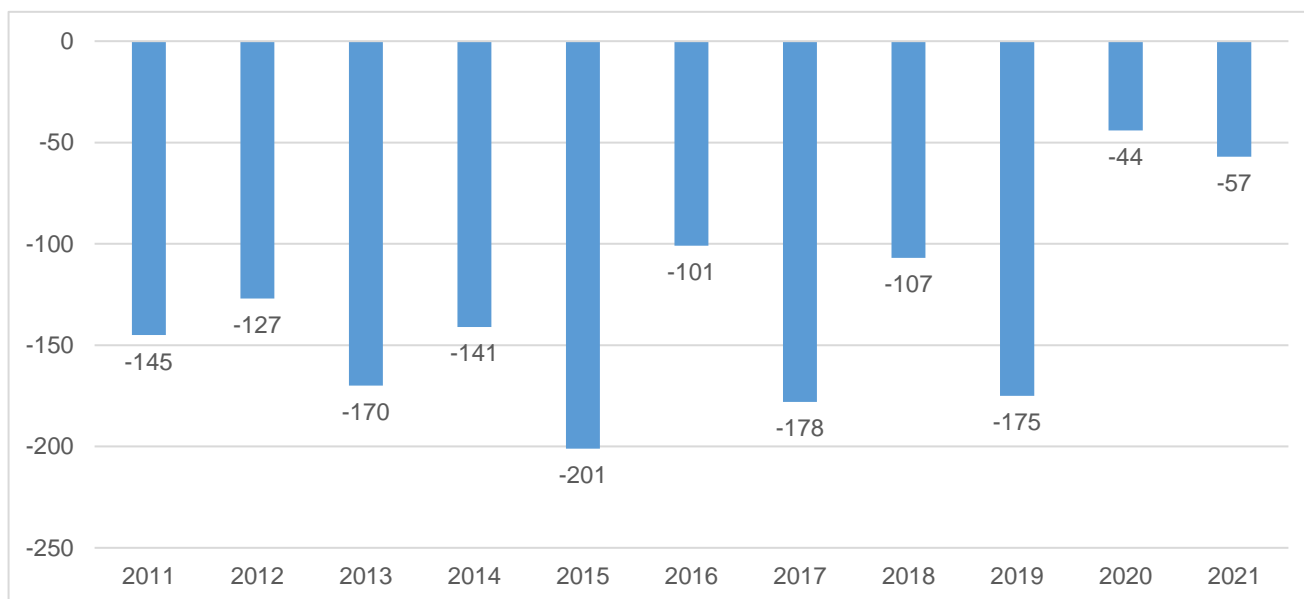
Hrubý obrat priemyselných závodov v okrese začal v období 2015 až 2019 rásť rýchlejšie ako v predchádzajúcom období, čo kopíruje celoslovenský trend v tejto oblasti.

1.5. Migrácia

Migrácia z okresu Rimavská Sobota zaznamenáva z dlhodobého hľadiska negatívny trend. Mimo hraníc okresu každoročne odchádza väčší počet obyvateľov, než do okresu prichádza. V období posledných 10 rokov (t. j. v období rokov 2010 - 2020) iba v dôsledku migrácie klesol počet obyvateľov okresu Rimavská Sobota o viac ako 1410 obyvateľov.

Tento trend celkovo kopíruje situáciu v BBSK. Z okresu sa sťahujú najmä mladí ľudia v produktívnom veku. Najčastejšie odchádzajú obyvatelia z okresu do susedných okresov Revúca a Lučenec a tiež do Bratislavy. Migrácia medzi okresmi a krajinami sa do veľkej miery negatívnym spôsobom viaže aj na vlastníctvo nehnuteľností. V tejto oblasti je SR krajinou (na európske pomery) s nadmerným podielom nehnuteľností v osobnom vlastníctve. V rámci krajín EÚ je Slovensko (s podielom 90,9 %) treťou krajinou v poradí s najvyšším podielom obydľí v osobnom vlastníctve.

Na základe uvedených skutočností je možné konštatovať, že migrácia osôb v produktívnom veku mimo hraníc z okresu prebieha v stále zvyšujúcej sa miere, a to aj napriek významnej prekážke v podobe vlastníctva nehnuteľností v týchto okresoch.

Graf č. 12 Vývoj migračného salda v okrese Rimavská Sobota v období rokov 2011 -2021¹³⁾

Migrácia medzi okresmi a krajinami sa do veľkej miery negatívnym spôsobom viaže aj na vlastníctvo nehnuteľností. V tejto oblasti je SR krajinou (na európske pomery) s nadmerným podielom nehnuteľností v osobnom vlastníctve. V rámci krajín EÚ je Slovensko (s podielom 90,9 %) treťou krajinou v poradí s najvyšším podielom obydľí v osobnom vlastníctve.

Na základe uvedených skutočností je možné konštatovať, že migrácia osôb v produktívnom veku mimo hraníc z okresu prebieha v stále zvyšujúcej sa miere, a to aj napriek významnej prekážke v podobe vlastníctva nehnuteľností v týchto okresoch.

1.6. Dopravná infraštruktúra

Okres Rimavská Sobota sa nachádza v južnej časti BBSK, na hranici s Maďarskom (resp. 74 km od hranice s Maďarskom), na južnej rozvojovej osi smerujúcej zo Zvolena cez Lučenec, Rimavskú Sobotu a Rožňavu do Košíc a iba 140 km od metropolitnej aglomerácie Budapešť s viac ako 3,3 mil. obyvateľmi.

Doprava na území okresu Rimavská Sobota sa uskutočňuje najmä po cestnej sieti a po železnici. Ostatné druhy dopravy sú využívané len výnimočne (napríklad letecká doprava prostredníctvom medzinárodného letiska Sliač). Okresom prechádzajú najvýznamnejšie dopravné línie, ktoré vedú južnou časťou Slovenska. Na území okresu sú dva hraničné priechody do MR Kráľ, Tachty. Rimavská Sobota je od Banskej Bystrice vzdialená 109 km a od Bratislavy 279 km.

Z hľadiska rozvoja okresu majú mimoriadny význam cesty medzinárodného významu. Hlavné európske ťahy - podľa zaradenia cestných úsekov v AGR (Európska dohoda o hlavných cestách s medzinárodnou prevádzkou) - dopĺňa cesta E 571 (štátna cesta I/50) spájajúca hlavné mesto Bratislavu s mestom Košice (prepojenie západu s východom južným koridorom). Územím okresu je vedená trasa rýchlostnej komunikácie R2, ktorá po dobudovaní bude zabezpečovať rýchle a kvalitné dopravné prepojenie regiónu s centrálnou oblasťou BBSK, ako aj k rozhodujúcim ťažiskám osídlenia SR - hlavného mesta Bratislava a mesta Košice. Cesta I. triedy I/67 na území okresu prechádza sídelnými útvarmi, pričom v nastávajúcom období bude zohrávať nadregionálny význam ako spojnica medzinárodného významu Brno - Miškolc (ťahom E 50 - E 572 - E 571 - I/67 cez mestá Trenčín - Prievidza - Žiar nad Hronom - Zvolen - Lučenec - Rimavskú Sobotu).

¹³⁾ http://datacube.statistics.sk/#!/view/sk/VBD_DEM/om7106rr/v_om7106rr_00_00_00_sk

Vychádzajúc z uvedeného významu je nutné uvažovať s budovaním obchvatov sídelných útvarov cez ktoré táto komunikácia v súčasnosti prechádza s rekonštrukciou na kategóriu S11,5/80.

Z ciest II. triedy majú nadregionálny význam cesty II/571 a II/531, ktoré spájajú hranice Maďarskej republiky (Bánréve - Král') s turistickými centrami Nízkych Tatier cez Tisovec - Červenú Skalu. Výhľadovo je nutná rekonštrukcia uvedených ciest na S 9,5/70,80 s obchvatmi sídiel s perspektívou na preradenie do cestnej siete I. triedy. Cesty III. triedy sú charakteristické nevhodným výškovým a smerovým vedením, nekvalitným, opotrebovaným povrchom (kontaktnou vrstvou) a zanedbanou údržbou. Cestná osobná doprava na území okresu je vykonávaná podnikom SAD Rimavská Sobota.

Železničná sieť v okrese je tvorená hlavným južným železničným ťahom Nové Zámky - Kozárovce - Zvolen - Lučenec - Jesenské - Tornaľa - Košice (v okrese o celkovej dĺžke 47 km) a vedľajšími ťahmi Jesenské - Tisovec - Brezno (v okrese o dĺžke 62 km). Okres je železničnou traťou Lenártovce - Bánréve napojený na železničnú sieť MÁV prichádzajúcej z Maďarskej republiky.

Cestná sieť okresu je tvorená cestami I. II. a III triedy, s celkovou dĺžkou 504,449 km. Cestnú sieť v okrese Rimavská Sobota tvorí 10,329 km rýchlostných ciest, na ktorých sa nachádza 8 mostov; 93,474 km ciest I. triedy, na ktorých sa nachádza 45 mostov; 85,192 km ciest II. triedy s 33 mostami a 325,783 km ciest III. triedy s počtom mostov 134. Hustota cestnej siete je 0,349 km/km².

Cestnú sieť v okrese by malo v budúcnosti zlepšiť plánované napojenie na rýchlostnú cestu R2. Problémom je zhoršujúca sa kvalita ciest. Takmer polovica ciest v okrese je v nevyhovujúcom alebo havarijnom stave.

V okrese Rimavská Sobota je 27 cyklotrás, ktoré majú spolu dĺžku 264 km. Cyklotrasa smerujúca z mesta Poltár do mesta Rimavská Sobota, ktorá mala viesť po bývalej železničnej trati, je projektom, ktorý je dlhodobo v štádiu prípravy (od roku 2013). Trať v dĺžke 30 km, vyhradená na tento účel, je majetkom BBSK. Perspektívnym projektom je napojenie tejto trasy na Muránsku cyklotrasu.

1.7. Cestovný ruch

Najvýznamnejším potenciálom územia okresu z hľadiska cestovného ruchu je kombinácia prírodných daností – klímy, zdrojov termálnych vôd, cenných biotopov a reliéfu. Kotlinová časť okresu sa vyznačuje teplým a suchým podnebí s najvyššími hodnotami slnečného svitu v letnom období v rámci SR, čo vytvára dobré podmienky pre letný cestovný ruch (napr. Teplý Vrch, Kurinec - Zelená voda, Číž kúpele, Petrovce - Gemerský Jablonec, Chránená krajinná oblasť Cerová vrchovina, Hodejovec - Bízovo, Vyšné Valice) s možnosťou rybolovu, vodných športov i poľovníctva.

Nevyužitým potenciálom okresu sú zdroje termálnej vody a liečivej termálnej vody, z ktorých je na rekreačné účely využitý len vrt s termálnou vodou v katastrálnom území obce Rimavské Janovce (rekreačná oblasť Kurinec – Zelená voda).

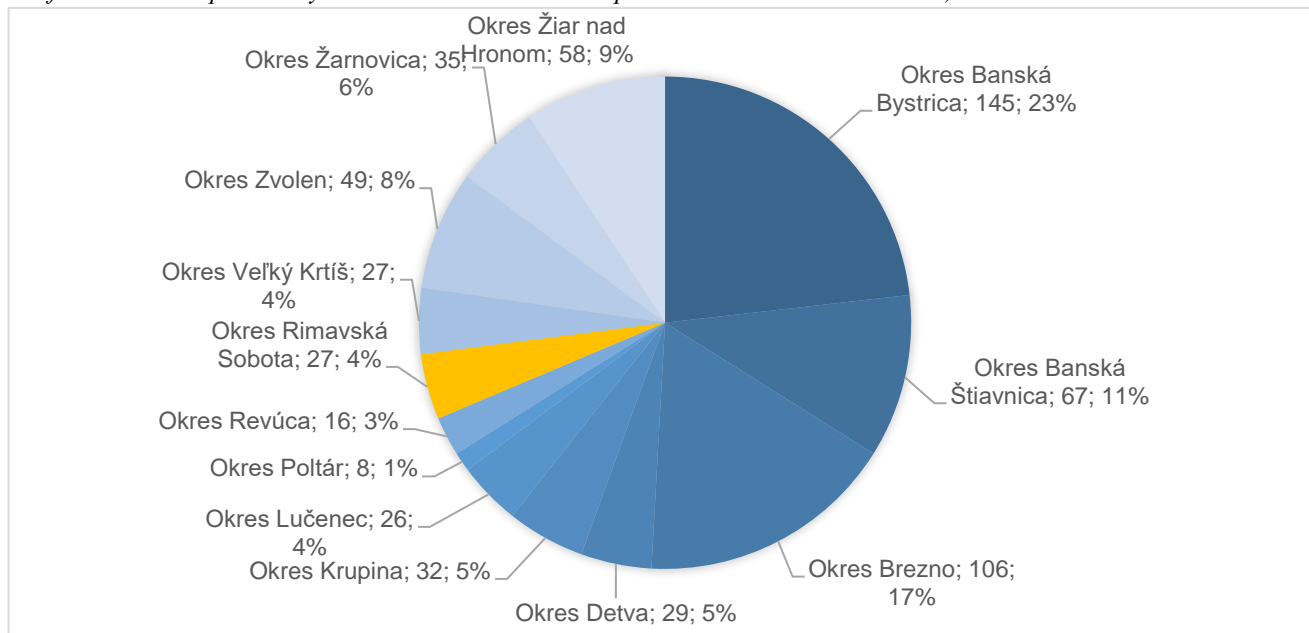
Severnejšia, hornatá časť územia (napr. Tisovec, Kyjatice, Klenovec) má chladnejšie a vlhšie klimatické podmienky, v zimnom období vhodné i pre zimné športy, v letných mesiacoch pre turistiku.

Okres je bohatý aj na minerálne pramene, ktoré sú často využívané ako zdroje pitnej vody. Z minerálnych vôd sú najznámejšie kúpeľné pramene v Číži (jódo-brómová alkalická voda), ktoré sa liečivosťou vody a balneologickou hodnotou zaraďujú medzi vzácne v Európe. Najvýznamnejšie zásoby povrchových vôd sú akumulované v nádrži Klenovec (8,9 mil. m³), Teplý Vrch (5,2 mil. m³) a Gemerský Jablonec - Petrovce (2,5 mil. m³).

Potenciál cestovného ruchu nie je dostatočne využívaný v dôsledku slabo vybudovanej infraštruktúry, chýbajúceho napojenia na zdrojové oblasti návštevníkov v SR a zahraničí (hlavne v Maďarsku), ale aj absencie komplexnejšej ponuky aktivít cestovného ruchu a regionálneho marketingu a koordinácie subjektov v cestovnom ruchu.

Ubytovacie zariadenia v okrese Rimavská Sobota tvoria 4 % z celkového počtu ubytovacích zariadení v BBSK.

Graf č. 13 Počet a podiel ubytovacích zariadení v BBSK podľa okresov k 31. 12. 2021¹⁴⁾



Z celkového počtu návštevníkov v kraji tvorili návštevníci v okrese Rimavská Sobota len 5 %. V okrese sa nachádza 27 ubytovacích zariadení s celkovou kapacitou 1538 lôžok. Počet návštevníkov v týchto zariadeniach bol v roku 2020 v absolútnych číslach 19 833 osôb. Počet prenocovaní návštevníkov tvoril 75 408.

Z hľadiska kapacít a výkonov ubytovacích zariadení možno konštatovať, že vzhľadom na veľkosť okresu Rimavská Sobota je cestovný ruch okresu, v porovnaní s ostatnými okresmi, rozvinutý veľmi slabo. Podiel ubytovacích zariadení v okrese Rimavská Sobota na celkových výkonoch kraja je len 4 až 5 %.

Návštevnosť začala postupne rásť od roku 2014, avšak v roku 2020 sa (aj vplyvom pandémie) prepadla na najnižšiu hodnotu za posledných 10 rokov, čo je v protiklade so všeobecným trendom zvýšenia miery turistického ruchu v rámci Slovenska v sezóne 2020.

Okres Rimavská Sobota je bohatý na kultúrno-historické dedičstvo. Z hľadiska rozmanitosti a hodnoty kultúrnych pamiatok patrí medzi najatraktívnejšie regióny Slovenska. V okrese je 200 chránených nehnuteľných kultúrnych pamiatok, ako sú kaštiele, kúrie, sakrálne stavby a archeologické náleziská. Špecifické historické väzby zaraďujú okres Rimavská Sobota do kultúrneho regiónu Gemera a Malohontu s centrom v Rimavskej Sobote.

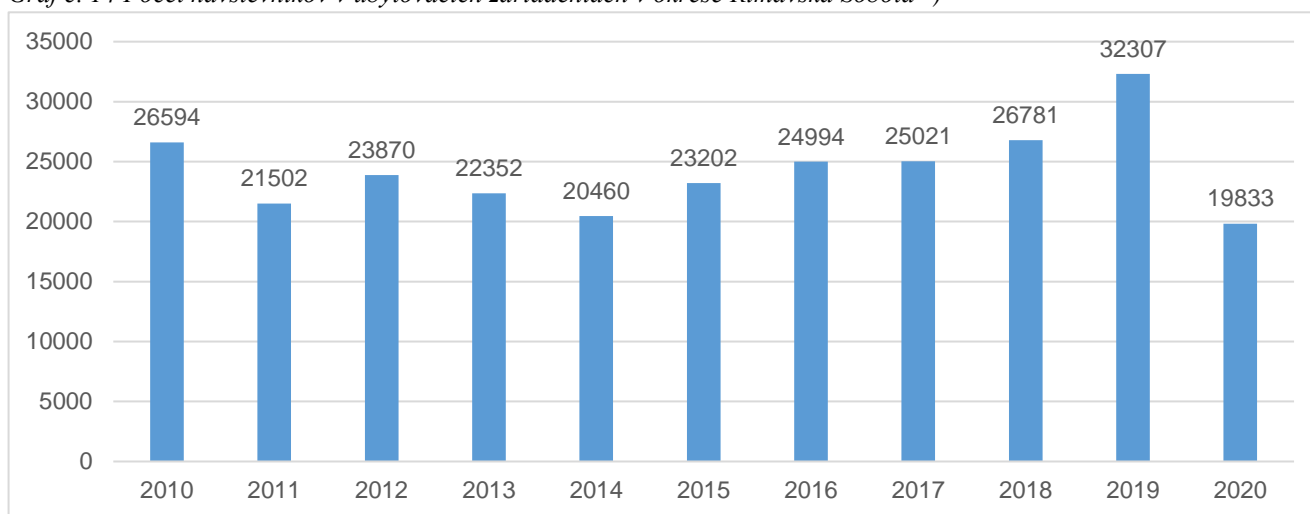
V okrese Rimavská Sobota prechádza Gotická cesta gemersko-rimavského okruhu. Jej súčasťou je napríklad románsky kostol sv. Jána Krstiteľa z konca 12. storočia v Rimavských Janovciach, evanjelický kostol v Rimavskom Brezove z 13. storočia, prestavaný neskororománsky kostol v Rimavskej Bani s nástennými maľbami v interiéri kostola, evanjelický kostol z 15. storočia v Malých Teriakovciach a evanjelický kostol v Kyjaticiach zo 14. storočia. Súčasťou je aj Gemersko-Malohontské múzeum v Rimavskej Sobote a kúpele

¹⁴⁾ http://datacube.statistics.sk/#!/view/sk/VBD_SK_WIN2/cr3808qr/v_cr3808qr_00_00_00_sk

v Číži. K architektonickým pamiatkam mesta Rimavská Sobota patria rímskokatolícky klasicistický kostol z 18. storočia (stojaci na základoch pôvodnej gotickej baziliky), kostol reformovanej cirkvi z druhej polovice 18. storočia, evanjelický kostol a Župný dom (v súčasnosti slúžiaci okresnej knižnici Mateja Hrebendu).

Rôznorodé abiotické podmienky a veľká horizontálna a vertikálna činnosť územia vytvorili na území okresu podmienky pre pestré spoločenstvá fauny a flóry, z ktorých mnohé sú chránené, vzácne alebo ohrozené. Neživá príroda vytvorila v okrese útvary ako jaskyne, kamenné moria, bralné útvary poskytujúce špecifické biotopy, ktoré sú aj atraktivitami cestovného ruchu. Na území okresu sa nachádzajú dve veľkoplošné chránené územia - národný park Muránska planina (sever okresu) a Chránená krajinná oblasť Cerová vrchovina (juh okresu).

Graf č. 14 Počet návštevníkov v ubytovacích zariadeniach v okrese Rimavská Sobota¹⁵⁾



1.8. Bývanie a infraštruktúra

Domácnosti v BBSK (v porovnaní s priemerom SR) vykazujú na základe zisťovaní EU SILC (European Union Statistics on Income and Living Conditions) nadpriemerný podiel výdavkov na bývanie z celkových čistých výdavkov.

Rovnako, aj tu platí slovenský trend zvyšovania podielu obydľí v osobnom vlastníctve. Na území okresu prevláda zástavba rodinných domov s jedným bytom, ktoré tvoria podiel 46 %. Druhú najväčšiu skupinu tvoria bytové domy s tromi a viacerými bytmi. V okrese Rimavská Sobota sa ich nachádza až 43 %. Neobývané byty tvoria 11 % z celkového počtu bytov v okrese, čo je o 2 % menej oproti celkovej situácii v BBSK. Bytov v budovách s jedným bytom je neobývaných 17 %.

Kým severná časť okresu má dostatočné zásoby vody použiteľnej po úprave na pitné účely, južná časť okresu nemá dostatok využiteľných vodných zdrojov. Zásoby vody vo Vodnej nádrži Klenovec by postačovali na zásobovanie celého okresu.

Prístup k verejnému vodovodu malo v okrese Rimavská Sobota v roku 2019 iba 68,5 % obyvateľov, čo je výrazne pod mierou pokrytia vodovodom v BBSK, kde zaznamenávame až 87,7 % pripojenosť. Miera pripojenosti k vodovodu v SR je 89,5 %. Približne 35 % obyvateľov okresu Rimavská Sobota nemá zabezpečený prístup ku kvalitnej pitnej vode. Voda v okrese Rimavská Sobota je zdravotne nevyhovujúca, najmä pre zvýšený obsah dusičnanov a mikrobiologickú závadnosť. Nepriaznivá situácia je hlavne v oblasti od obce Jesenské smerom na obec Nová Bašta, vo Valickej doline a v okolí obce Bátka. Po sprísnení normy na pitnú vodu má nevyhovujúcu kvalitu aj celá oblasť Chanavy.

¹⁵⁾ http://datacube.statistics.sk/#!/view/sk/VBD_SK_WIN/cr3002rr/v_cr3002rr_00_00_00_sk

V rámci okresov BBSK vykazuje 1 zo 4 najnižších úrovní napojenia na verejnú kanalizáciu aj okres Rimavská Sobota. Na verejnú kanalizáciu s čistiarnou odpadových vôd bolo v roku 2019 pripojených 45,9 % obyvateľov okresu, čo je až o 14 % menej oproti miere pripojenosti v BBSK a takmer o 23 % menej oproti miere pripojenosti v rámci SR. Napojenie domácností na kanalizáciu a čistiarne odpadových vôd je len cca. 50 %.

1.9. Marginalizované komunity

V okrese majú podľa sčítania obyvateľov domov a bytov významne zastúpenie (okrem majoritného obyvateľstva) ďalšie 2 národnosti: maďarská s 38 % zastúpením a rómska so 6 % zastúpením.

Na základe kvalifikovaného odhadu z Atlasu rómskych komunít 2019 je rómske obyvateľstvo v okrese Rimavská Sobota zastúpené podielom 32 %, a 16 % obyvateľov okresu žije v takzvaných MRK. Ide o lokality v ktorých žijú Rómovia v podmienkach koncentrovanej chudoby, to znamená deprivácií v oblasti typu a kvality bývania, pokrytia základnou infraštruktúrou ako aj dostupnosti verejných služieb.

Z celkového počtu 107 obcí okresu bolo do Atlasu rómskych komunít zaradených 63 obcí, čo indikuje že takmer 59 % obcí v okrese Rimavská Sobota disponuje časťami, ktoré sú na tom z hľadiska dostupných indikátorov kvality života ešte horšie ako je štandardom u ich bežných obyvateľov. Z uvedených 107 obcí je 34 takých, kde marginalizované rómske obyvateľstvo tvorí 50 % z celkového obyvateľstva a viac. Ide o 32 % obcí v okrese.

Okres je zložený z 3 miest a 104 obcí, ktoré sú v vzájomne prepojené v 10 mikroregiónoch.

Tabuľka č. 2 Počet obcí zaradených do Atlasu rómskych komunít za okres Rimavská Sobota (údaje podľa Atlasu rómskych komunít v Slovenskej republike)

Okres	Počet obyvateľov k 31.12.2020	Najmenej rozvinutý okres	Počet obcí spolu	Počet obcí zaradených v Atlase	Podiel obcí zaradených v Atlase	Počet obcí s podielom rómskeho obyvateľstva nad 50 %
Rimavská Sobota	83.953	Áno	107	64	59,8 %	31

Tabuľka č. 3 Zoznam obcí a mikroregiónov v okrese Rimavská Sobota zahrnutých v Atlase rómskych komunít (údaje podľa Atlasu rómskych komunít v Slovenskej republike)

1. MIKROREGIÓN BLŽSKÁ DOLINA			
Okres Rimavská Sobota		Počet združených obcí: 8	
Rozloha mikroregiónu: 31 890 ha		Počet obyvateľov mikroregiónu: 3 824	
Obec	Počet obyvateľov	Obec v Atlase rómskych komunít	Podiel rómskych občanov v %
Bátka	875	Áno	31 % - 40 %
Dulovo	246	Áno	81 % - 90 %
Radnovce	969	Áno	91 % - 100 %
Rakytník	320	Áno	41 % - 50 %
Tomášovce	212	Áno	41 % - 50 %
Uzovská Panica	782	Áno	71 % - 80 %
Vieska nad Blhom	176	Áno	61 % - 70 %
Žíp	244	Áno	61 % - 70 %

2. MIKROREGIÓN DOLNÉHO GEMERA	
Okres Rimavská Sobota	Počet združených obcí: 12
Rozloha mikroregiónu: 9 707 ha	Počet obyvateľov mikroregiónu: 6 139

Obec	Počet obyvateľov	Obec v Atlase rómskych komunít	Podiel rómskych občanov v %
Cakov	331	Áno	91 % - 100 %
Číž	675	Áno	31 % - 40 %
Dubovec	520	Áno	31 % - 40 %
Chrámec	462	Áno	61 % - 70 %
Ivanice	293	Áno	41 % - 50 %
Janice	300	Áno	71 % - 80 %
Lenartovce	535	Áno	61 % - 70 %
Martinová	218	Áno	71 % - 80 %
Orávka	172	Nie	
Rimavská Seč	2100	Áno	71 % - 80 %
Vlkyňa	396	Áno	61 % - 70 %
Zádor	137	Áno	31 % - 40 %

3. MIKROREGIÓN DOLNÉHO GEMERA

Okres Rimavská Sobota 10 obcí + 1 obec okres Lučenec	Počet združených obcí: 11
Rozloha mikroregiónu: 13 633 ha	Počet obyvateľov mikroregiónu: 5 228 obyvateľov

Obec	Počet obyvateľov	Obec v Atlase rómskych komunít	Podiel rómskych občanov v %
Blhovce	775	Áno	31 % - 40 %
Dubno	238	Nie	
Gemerský Jablonec	692	Áno	31 % - 40 %
Hajnáčka	1170	Áno	31 % - 40 %
Nová Bašta	476	Áno	31 % - 40 %
Petrovce	226	Nie	
Stará Bašta	321	Nie	
Studená	273	Áno	41 % - 50 %
Tachty	526	Áno	21 % - 30 %
Večelkov	233	Nie	
Šiatorská Bukovinka	298	Nie	

4. MIKROREGIÓN PRI SLANEJ

Okres Rimavská Sobota 10 obcí + 2 obce z okresu Revúca	Počet združených obcí: 12 obcí
Rozloha mikroregiónu: 17 224 ha	Počet obyvateľov mikroregiónu: 12 665 obyvateľov

Obec	Počet obyvateľov	Obec v Atlase rómskych komunít	Podiel rómskych občanov v %
Abovce	623	Áno	41 % - 50 %
Hubovo	132	Nie	
Chanava	702	Áno	41 % - 50 %
Kráľ	933	Áno	51 % - 60 %
Lenka	197	Nie	
Neporadza	276	Áno	31 % - 40 %
Riečka	229	Áno	51 % - 60 %
Rumince	367	Nie	
Štrkovec	382	Áno	31 % - 40 %
Včelince	801	Áno	31 % - 40 %

Gemer	903	Áno	21 % - 30 %
Tornaľa	7120	Áno	31 % - 40 %

5. MIKROREGIÓN PALÓCSKA VRCHOVINA

Okres Rimavská Sobota		Počet združených obcí: 10	
Rozloha mikroregiónu: 15 278 ha		Počet obyvateľov mikroregiónu: 7 271 obyvateľov	
Obec	Počet obyvateľov	Obec v Atlase rómskych komunít	Podiel rómskych občanov v %
Drňa	145	Áno	81 % - 90 %
Dubno	159	Nie	
Gemerské Dechtáre	430	Nie	
Hostice	1027	Áno	71 % - 80 %
Jesenské	2280	Áno	31 % - 40 %
Jestice	145	Nie	
Petrovce	226	Nie	
Rimavské Janovce	1329	Áno	21 % - 30 %
Šimonovce	554	Áno	41 % - 50 %
Širkovce	976	Áno	51 % - 60 %

6. MIKROREGIÓN RIMAVA A RIMAVICA

Okres Rimavská Sobota		Počet združených obcí: 12	
Rozloha mikroregiónu: 14 910 ha		Počet obyvateľov mikroregiónu: 5 238 obyvateľov	
Obec	Počet obyvateľov	Obec v Atlase rómskych komunít	Podiel rómskych občanov v %
Čerenčany	560	Nie	
Hrachovo	830	Nie	
Kociha	214	Nie	
Kružno	360	Nie	
Lehota nad Rimavicou	285	Nie	
Nížny Skálnik	183	Nie	
Rimavská Baňa	527	Áno	31 % - 40 %
Rimavská Brezovo	537	Nie	
Rimavské Zalužany	357	Nie	
Veľké Teriakovce	831	Nie	
Vyšný Skálnik	141	Nie	
Zacharovce	413	Áno	31 % - 40 %

7. MIKROREGIÓN SINEC-KOKAVSKO

Okres Rimavská Sobota 5 obcí a okres Poltár 5 obcí		Počet združených obcí: 10	
Rozloha mikroregiónu: 38 059 ha		Počet obyvateľov mikroregiónu: 15 749 obyvateľov	
Obec	Počet obyvateľov	Obec v Atlase rómskych komunít	Podiel rómskych občanov v %
České Brezovo	459	Nie	
Ďubákovo	80	Nie	
Kokava nad Rimavicou	2.843	Áno	11 % - 20 %
Šoltýska	91	Nie	

Utekáč	895	Nie	
Hnúšťa	6962	Áno	21 % - 30 %
Klenovec	3070	Áno	21 % - 30 %
Lehota nad Rimavicou	285	Nie	
Rimavská Baňa	527	Áno	31 % - 40 %
Rimavské Brezovo	537	Nie	

8. MIKROREGIÓN TEPLÝ VRCH

Okres Rimavská Sobota 16 obcí + 1 obec Revúca		Počet združených obcí: 17	
Rozloha mikroregiónu: 17 954 ha		Počet obyvateľov mikroregiónu: 3 742 obyvateľov	
Obec	Počet obyvateľov	Obec v Atlase rómskych komunít	Podiel rómskych občanov v %
Babinec	59	Nie	
Budikovany	61	Nie	
Dražice	272	Áno	51 % - 60 %
Drienčany	247	Nie	
Horné Zahorany	115	Nie	
Hostišovce	234	Áno	81 % - 90 %
Hrušovo	179	Nie	
Kraskovo	129	Nie	
Kyjatice	75	Nie	
Lipovec	102	Áno	71 % - 80 %
Lukovištia	176	Nie	
Padarovce	174	Nie	
Slizké	237	Áno	81 % - 90 %
Španie Pole	78	Áno	51 % - 60 %
Teplý Vrch	277	Nie	
Veľký Blh	1156	Áno	31 % - 40 %
Rybník	171	Áno	81 % - 90 %

9. MIKROREGIÓN ÚDOLIE GORTVY

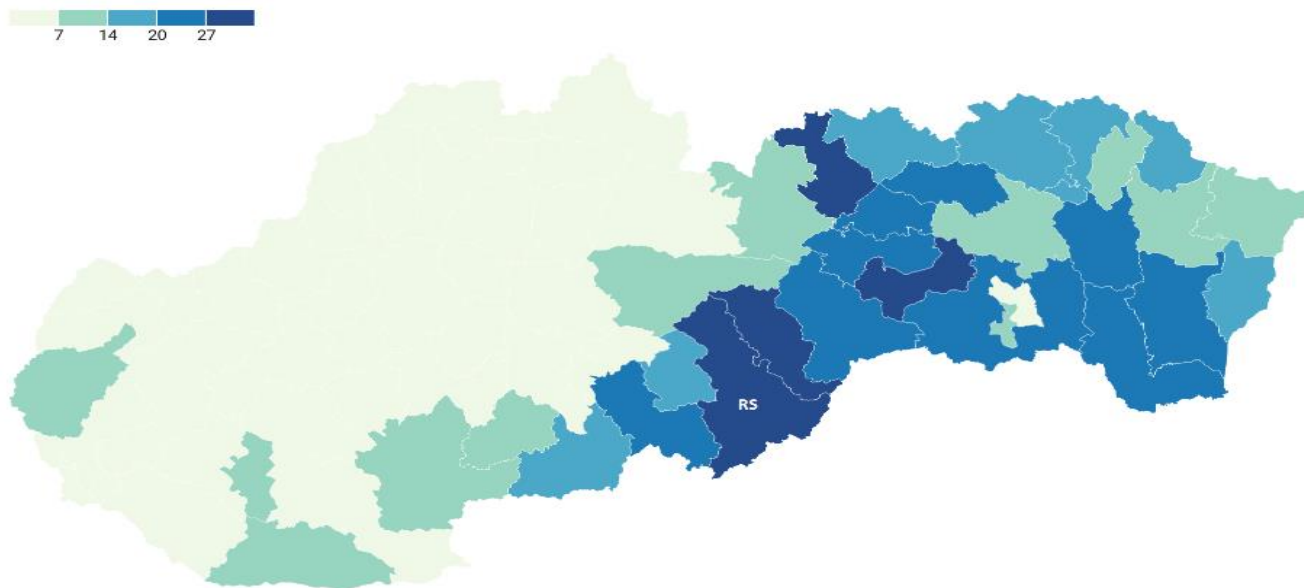
Okres Rimavská Sobota		Počet združených obcí: 7	
Rozloha mikroregiónu: 8 251 ha		Počet obyvateľov mikroregiónu: 3 613 obyvateľov	
Obec	Počet obyvateľov	Obec v Atlase rómskych komunít	Podiel rómskych občanov v %
Blhovce	775	Áno	31 % - 40 %
Čierny Potok	132	Nie	
Gemerček	94	Nie	
Gortva	530	Áno	71 % - 80 %
Hodejov	1577	Áno	61 % - 70 %
Hodejovec	181	Nie	
Konrádovce	324	Áno	41 % - 50 %

10. MIKROREGIÓN VALICKÁ DOLINA

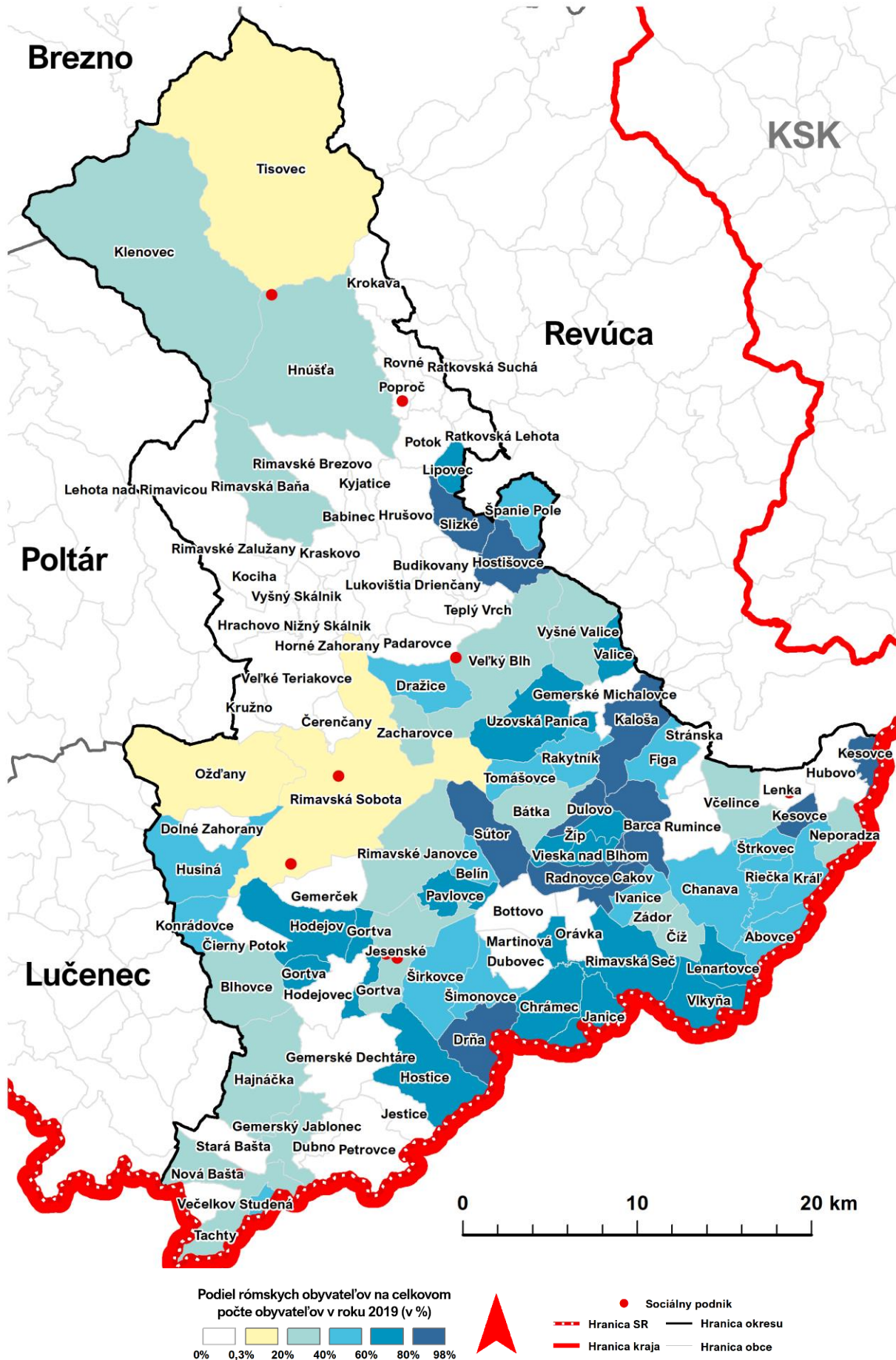
Okres Rimavská Sobota		Počet združených obcí: 5	
Rozloha mikroregiónu: 5 105 ha		Počet obyvateľov mikroregiónu: 1 954 obyvateľov	
Obec	Počet obyvateľov	Obec v Atlase	Podiel rómskych občanov v %

		rómskych komunít	
Figa	441	Áno	51 % - 60 %
Gemerské Michalovce	89	Nie	
Kaloša	821	Áno	81 % - 90 %
Valice	311	Áno	61 % - 70 %
Vyšné Valice	292	Áno	31 % - 40 %

Mapa č. 2 Podiel rómskeho obyvateľstva na obyvateľstve okresov SR (údaje podľa Atlasu rómsky komunít v Slovenskej republike)



Mapa č. 3 Podiel rómskeho obyvateľstva na celkovej počte obyvateľov okresu Rimavská Sobota v roku 2019 (údaje podľa Atlasu rómskych komunit v Slovenskej republike)



1.10. Zhrnutie analýzy hospodárskeho, sociálneho a demografického stavu okresu

Z hľadiska sídelnej štruktúry okres Rimavská Sobota tvoria 3 mestá a 104 obcí. Prevažná väčšina sú malé obce s počtom obyvateľov do 500 obyvateľov. Územie má agrárny charakter.

Miera nezamestnanosti je výrazne najvyššia spomedzi všetkých okresov v rámci SR. Na jednej strane je problémom nízky počet pracovných príležitostí, ponuka voľných pracovných miest nepokrýva ani 10 % z celkového počtu UoZ a na druhej strane je nedostatok kvalifikovanej pracovnej sily. Dôležitým faktorom vysokej miery nezamestnanosti a nedostatku kvalifikovanej sily na trhu práce je nepriaznivá štruktúra UoZ. Približne polovica UoZ má ukončené maximálne základné vzdelanie a viac než polovica je dlhodobo nezamestnaných (viac ako 12 mesiacov).

Z vysokej nezamestnanosti vyplýva aj nižšia životná úroveň. Priemerné mzdy v okrese patria k najnižším v kraji. Okres má najvyšší podiel poberateľov dávok v hmotnej núdzi spomedzi všetkých okresov SR a to na úrovni 11 – 13 %.

Nepriaznivá situácia úzko súvisí aj s vysokým podielom MRK. Podľa Atlasu rómskych komunit 2019 majú rómske komunity v okrese viac než 35 % zastúpenie, pričom prevažná časť z nich žije v koncentráciách. Celkovo žije v MRK na okraji alebo mimo obce, okolo 4,7 tis. Rómov. Špecifikom regiónu je tiež vysoké zastúpenie obyvateľov maďarskej národnosti.

Pozitívom okresu je najnižší index starnutia spomedzi všetkých okresov v kraji.

Podnikateľské prostredie je v porovnaní s ostatnými regiónmi kraja slabo rozvinuté. Do okresu plynie len necelých 1 % PZI v kraji. Väčšie podniky sa koncentrujú v mestách, na hlavných cestných ťahoch, pričom dopravná dostupnosť regiónu je slabá, z dôvodu nevybudovaného rýchlostného ťahu a z dôvodu slabého využívania ekologickejšej železničnej dopravy.

Najvýznamnejšie faktory vyplývajúce z analýzy hospodárskeho, sociálneho a demografického stavu okresu:

1. V oblasti demografického vývoja:

- vysoký podiel osôb v predproduktívnom veku – najvyšší v BBSK (17,5 %);
- nízky podiel obyvateľov v poproduktívnom veku;
- nízka úroveň indexu starnutia obyvateľstva – najnižšia úroveň v BBSK.

2. V oblasti nezamestnanosti:

- vysoká miera evidovanej nezamestnanosti;
- vysoký podiel dlhodobo nezamestnaných na celkovom počte UoZ (59 %);
- vysoký podiel UoZ vo veku od 35 do 49 rokov (36 % z celkového počtu UoZ);
- vysoký podiel nekvalifikovanej pracovnej sily.

3. V oblasti vzdelávania:

- vysoký podiel obyvateľov so stredným odborným a všeobecným vzdelaním a základným vzdelaním;
- silne vecne významne horšie výsledky testovania vedomostí na ZŠ ako národný priemer;
- významný podiel UoZ s ukončeným základným vzdelaním (42 %);
- málo flexibilný vzdelávací systém neprispôsobený potrebám trhu práce.

4. V oblasti podnikateľského prostredia a príjmov:

- prítomnosť 3 veľkých podnikov s počtom zamestnancov nad 250;
- nízky stav PZI – 1 % z celkového stavu PZI v BBSK;

- podpriemerná mesačná nominálne mzda;
 - nedostatok kvalifikovanej, odborne spôsobilej pracovnej sily;
 - nedostatok, resp. neidentifikované investičné ponuky z regiónu.
5. V oblasti migrácie:
- dlhodobo negatívne migračné saldo;
 - odliv kvalifikovanej, vzdelanej a odbornej pracovnej sily.
6. V oblasti dopravnej infraštruktúry:
- absencia diaľnice;
 - zhoršujúca sa kvalita ciest I., II., a III. Triedy;
 - dostatočné železničné prepojenie.
7. V oblasti cestovného ruchu:
- nízko rozvinutý cestovný ruch;
 - nízky počet ubytovacích zariadení;
 - nižšia úroveň poskytovaných služieb, nespĺňa nároky náročnejšej (zahraničnej) klientely;
 - nedostatok doplnkových programov pre návštevníkov na predĺženie pobytu;
 - najvýznamnejším potenciálom územia je kombinácia prírodných daností – klímy, zdrojov termálnych vôd, cenných biotopov a reliéfu;
 - prítomnosť 2 veľkoplošných chránených území - národný park Muránska planina a Chránená krajinná oblasť Cerová vrchovina.
8. V oblasti bývania a infraštruktúry
- nízka napojenosť na vybudovaný verejný vodovod, kanalizáciu a čistiarne odpadových vôd;
 - bez prístupu ku kvalitnej pitnej vode je 35 % obyvateľov okresu;
 - chátrajúce vidiecke obydlia, deprivácia v oblasti typu a kvality bývania, pokrytia základnou infraštruktúrou ako aj dostupnosti verejných služieb.
9. V oblasti marginalizovaných komunit:
- 16 % obyvateľov žije v MRK;
 - 32 % zastúpenia rómskeho obyvateľstva v okrese;
 - 63 zo 107 obcí okresu bolo zaradených do Atlasu rómskych komunit;
 - deprivácia v oblasti typu a kvality bývania, pokrytia základnou infraštruktúrou ako aj dostupnosti verejných služieb v obciach s vysokým zastúpením MRK;
 - je 7 registrovaných integračných sociálnych podnikov.

2. IMPULZY K VYPRACOVANIU PLÁNU ROZVOJA NRO RIMAVSKÁ SOBOTA

Hlavným impulzom pre spracovanie Plánu rozvoja NRO Rimavská Sobota je dlhodobé hospodárske a ekonomické zaostávanie regiónu, vysoká miera nezamestnanosti, slabá koordinácia a spolupráca subjektov, ako aj možnosť reagovať na nové výzvy programového obdobia EÚ fondov na roky 2021 - 2027, ako aj zámer zmierniť identifikované špecifické problémy s cieľom dosiahnuť celkový územný rozvoj v okrese Rimavská Sobota.

V rámci prípravy Plánu rozvoja NRO Rimavská Sobota bola vytvorená expertná pracovná skupina, vytvorenie ktorej iniciovalo MIRRI SR.

Členmi pracovnej skupiny boli aj zástupcovia Okresného úradu Rimavská Sobota, Úradu BBSK, Úradu splnomocnenca vlády SR pre MRK, zástupcovia miestnych akčných skupín a ďalších sociálno-ekonomických partnerov v území. Touto pracovnou skupinou a jej členmi boli identifikované nasledovné potenciály rozvoja v okrese Rimavská Sobota. Zároveň boli identifikované problémy a výzvy, ktoré sú považované ako potenciálne prekážky v rozvoji okresu Rimavská Sobota.

Tabuľka č. 4 Problémy a výzvy, ktoré sú identifikované ako potenciálne prekážky v rozvoji

OBLASŤ	POTENCIÁLY ROZVOJA	PROBLÉMY A VÝZVY
Zamestnanosť a podnikanie	<ul style="list-style-type: none"> Existencia disponibilnej pracovnej sily s charakteristikou: nízko kvalifikovaná, bez kvalifikácie, so slabými pracovnými návykmi Existencia mladej a vzdelanej pracovnej sily, v súčasnosti migrujúcej za prácou mimo okres Prítomnosť konkurencieschopných malých a stredných firiem v rôznych odvetviach Existencia potenciálu na vznik nových a rozvoj existujúcich poľnohospodárskych a potravinárskych subjektov Potenciál pre znovu oživenie poľnohospodárstva a potravinárskej výroby – najmä pestovanie ovocia a zeleniny Tradicie umeleckej a remeselnej výroby Potreba dobudovania infraštruktúry ako potenciál pre vytvorenie pracovných miest Digitalizácia, zelená a obehová ekonomika, technologické a netechnologické inovácie Ochrana životného prostredia, pôdy a vody Prepojenie výskumu a praxe a vzdelávania s potrebami trhu práce Rastúci dopyt po integrovaných službách zdravotnej a sociálnej starostlivosti 	<ul style="list-style-type: none"> Vysoká miera nezamestnanosti (dlhodobo najväčšia v rámci SR) Nepriaznivá štruktúra UoZ: dlhodobá nezamestnanosť, štruktúra UoZ podľa vzdelania Nízka dostupnosť pracovných príležitostí v okrese, nutnosť odchádzať za prácou Nedostatok pracovných príležitostí v oblasti využitia manuálnej práce (pre uplatnenie nízko kvalifikovanej pracovnej sily) – v stavebníctve, údržbe verejných priestranstiev Jednoduchá výroba, práce v poľnohospodárstve Slabá podpora začínajúcich podnikateľov a malých a stredných podnikov – nízka atraktívnosť pre investorov Slabé pracovné návyky u MRK. Nízka podpora podnikateľských subjektov a subjektov sociálnej ekonomiky – zníženie konkurencieschopnosti, úpadok, až zánik subjektov Nedostatočný počet integračných sociálnych podnikov, v ktorých by mohli získať zamestnanie a zručnosti osoby s nízkym vzdelaním Nevyužitie potenciálu územia pre poľnohospodársku produkciu - nevyužitie potenciálu pre finalizáciu produkcie v poľnohospodárstve Nedostatočné využitie surovinovej základne územia, pestré geologické

	<ul style="list-style-type: none"> • Nové formy celoživotného vzdelávania - ako potenciál tvorby pracovných miest 	<p>zloženie územia ložiská nerastných surovín ako mastenec, vápenec, magnezit a čadič v severnej časti, v južnej časti okresu stavebný kameň</p> <ul style="list-style-type: none"> • Predpoklady pre etablovanie nových výrobných podnikov – existujúce nevyužívané (zelené a hnedé) plochy pre rozširovanie a vznik výrobných aktivít • Vysoký podiel výroby s nízkou pridanou hodnotou • Neschopnosť subjektov vytvárať rozvojové a inovačné prvky, ako aj čerpať prostriedky Európskych štrukturálnych a investičných fondov a z iných podporných mechanizmov
<p style="text-align: center;">Cestovný ruch</p>	<ul style="list-style-type: none"> • Historický a kultúrny potenciál: pamiatky, folklór a remeslá • Prírodný potenciál pre rozvoj agroturizmu a vidieckej turistiky • Zdroje termálnych a liečivých vôd • Potenciál pre vytvorenie komplexného produktu v cestovnom ruchu • Príležitosť pre intenzívnejšie využitie v cestovnom ruchu • Bezpečnosť, dostupnosť a vybavenosť verejných priestorov • Celoživotné vzdelávanie pracovníkov cestovného ruchu: marketingové nástroje, inovácie, jazykové • Propagácia a prezentácia regiónu, atrakcií, subjektov 	<ul style="list-style-type: none"> • Nedostatočné využitie potenciálu v oblasti cestovného ruchu a agroturistiky • Nedostatočné využitie podmienok pre rozvoj vidieckeho turizmu, agroturizmu a turistiky (pešia turistika a cykloturistika) • Nedostatok doplnkovej infraštruktúry cestovného ruchu - multifunkčné ihriská, detské a workoutové ihriská, vyhliadkové veže, altánky, oddychové zóny, rybníky a podobne • Nedostatočná prepojenosť (sieťovanie) subjektov pôsobiacich v cestovnom ruchu • Nedostatočná propagácia, marketing absentujúci strategický prístup • Nižšia úroveň a kvalita služieb – vrátane jazykových nedostatkov • Dlhodobo slabá návštevnosť regiónu • Absencia nových trendov v trávení voľného času a pre rozvoj cestovného ruchu • Nevyužívanie tradície poľnohospodárskej a potravinárskej produkcie (napr. bryndza, syry, chlieb, mäsové výrobky, krmivo, ovocie, zelenina, regionálne značenie miestnych produktov GEMER-MALOHONT – na podporu agroturizmu • Nedostatok inovatívnych ubytovacích služieb • Nevysporiadané vlastnícke vzťahy limitujúce rozvoj nových aktivít • Chátrajúce budovy a objekty • Znečisťované vodné toky a zhoršená kvalita povrchových vôd • Zdevastované a znečistené pramene vody a studne • Výrazná interná disparita okresu –

		zaostávajúce južnej časti v budovaní infraštruktúry cestovného ruchu a doplnkových služieb
Doprava a dostupnosť	<ul style="list-style-type: none"> • Železnica - ako kostra budúcej integrovanej ekologickej verejnej dopravy • Urýchlenie výstavby rýchlostnej komunikácie R2 - v trase tejto dopravnej osi je kľúčovým pre dopravné napojenie nielen mesta Rimavskej Soboty, ale aj mesta Lučenca a mesta Rožňavy na nadradenú sídelnú štruktúru SR • Mobilita - rozvoj ekologickejšej dopravy a cyklistickej prepravy 	<ul style="list-style-type: none"> • Nedostatočná dostupnosť okresu a následného zviditeľnenia pre potenciálnych investorov a návštevníkov • Nedobudované cyklistické chodníky a turistické chodníky • Zlá kvalita cestnej infraštruktúry. • Slabo využívaná existujúca železničná trať • Nedostatočnosť dopravnej obsluhy územia s uprednostnením ekologickej verejnej dopravy
Vzdelávanie	<ul style="list-style-type: none"> • Školská infraštruktúra - dostatočne je zastúpená sieťou MŠ, ZŠ, 10 stredných škôl (z toho 4 gymnáziá a 6 stredných odborných škôl) a 1 reedukačné centrum • Inovatívny potenciál odborného školstva, ktorý je potrebné zosúladiť s dopytom na trhu práce a regionálnou ekonomikou • nové formy neformálneho celoživotného vzdelávania, vrátane environmentálnej výchovy • zlepšenie vzdelávacích programov - inovatívne školské a ostatné vzdelávacie programy 	<ul style="list-style-type: none"> • Školstvo nedostatočne reaguje na miestne potreby trhu práce, čo sťažuje prechod absolventov na trh práce a UoZ neumožňuje profesionálnu mobilitu • Nedostatok možností duálneho vzdelávania v spolupráci s komunálnymi, či súkromnými firmami v okrese • Nedostatočná podpora duálneho vzdelávania • Okres s výrazným zastúpením maďarskej národnosti – absolventi maďarských škôl sú často znevýhodnení na trhu práce alebo sú obmedzení vo vzdelávaní • Nedostatok a nízka úroveň neformálneho vzdelávania, celoživotného vzdelávania a rekvalifikácie aj pre pracujúcich, ohrozených stratou zamestnania • Malá účasť detí z MRK na predprimárnom vzdelávaní – nedostatočné kapacity, neochota rodičov
MRK, sociálne podnikanie a špeciálne problémy	<ul style="list-style-type: none"> • Existencia registrovaných integračných sociálnych podnikov • Možnosť využitia dobrých príkladov pre rozširovanie činnosti sociálnych podnikov a vytváraní nových • Prítomnosť organizácií, ktoré pracujú s MRK • Existujúca rozvíjajúca sa rómska tradičná kultúra 	<ul style="list-style-type: none"> • Vysoký podiel Rómov s nízkym stupňom vzdelania • Nedostatočná motivácia Rómov zapojiť sa a participovať na integračných programoch • Nedostatočné pracovné návyky a zručnosti
Bývanie	<ul style="list-style-type: none"> • Možnosti pre lacnejšie vidiecke bývanie, hlavne pre mladé rodiny 	<ul style="list-style-type: none"> • Nízka podpora svojpomocnej výstavby v MRK • Nízky štandard bývania najmä u MRK • Nedostatok nájomných a sociálnych bytov

		<ul style="list-style-type: none"> • Neekologická a energetická náročnosť vidieckej zástavby
Základná infraštruktúra	<ul style="list-style-type: none"> • Existencia železničnej dopravy pre osobnú aj nákladnú dopravu • Vybudované cestné ťahy – prepojenosť obcí 	<ul style="list-style-type: none"> • Odpadové hospodárstvo <ul style="list-style-type: none"> - nedostatočná miera triedenia odpadov, - nedostatočná sieť zberných dvorov, - nelegálne skládky odpadu, - nezhodnocovanie triedeného odpadu • Nedobudovaná sieť vodovodov, kanalizácie a čistiarní odpadových vôd z dôvodu charakteru obcí (malé obce do 2000 obyvateľov) • Nízka dostupnosť sociálnych služieb. <ul style="list-style-type: none"> - zvyšujúci sa dopyt, nároky a požiadavky na sociálne a zdravotné služby a zariadenia, - starnúci personál, nedostatok personálnych kapacít • Nízka dostupnosť zdravotníckych centier • Nízka dostupnosť občianskej vybavenosti • Zlý stav a absencia športovísk a detských ihrísk
Demografia	<ul style="list-style-type: none"> • Pozitívne saldo starnutia – vyšší počet narodených ako úmrtí, spôsobené vysokou koncentráciou MRK v okrese 	<ul style="list-style-type: none"> • Migrácia (emigrácia) mladých ľudí z okresu • Starnutie obyvateľstva • Úbytok produktívnych a vzdelaných ľudí
Administratíva regionálny rozvoj		<ul style="list-style-type: none"> • Podpora tvorby nových pracovných miest, nie udržania • Slabá podpora samozamestnania, vrátane poľnohospodárskych činností • Nezáujem potencionálnych uchádzačov o čerpanie zdrojov z fondov EÚ– veľká byrokracia, zdĺhavé hodnotiace procesy, verejné obstarávanie • Nejasné pravidlá rozdeľovania dotácií

Problematické oblasti definované pri hodnotení plnenia Akčného plánu NRO Rimavská Sobota za obdobie rokov 2015 až 2020

Akčný plán okresu Rimavská Sobota 2016 - 2020 vychádzal z analýzy silných a slabých stránok okresu, zo zhodnotenia potenciálov a výziev rozvoja, ako aj zo zhodnotenia konkurenčných výhod okresu a očakávaného budúceho vývoja.

Okres Rimavská Sobota bol 15. decembra 2015 podľa osobitného predpisu¹⁶⁾ zaradený Ústredím práce, sociálnych vecí a rodiny SR do zoznamu najmenej rozvinutých okresov. Podľa uvedeného osobitného predpisu bol pre okres vypracovaný Akčný plán okresu Rimavská Sobota, ktorý bol schválený dňa 24.06.2016 uznesením vlády SR č. 254/2016. Následne dňa 26.02.2018 bol schválený Dodatok č. 1, dňa 13.09.2018 Dodatok č. 2 a dňa 15.10.2019 Dodatok č. 3.

¹⁶⁾ Zákon č. 336/2015 Z. z. o podpore najmenej rozvinutých okresov a o zmene a doplnení niektorých zákonov v znení neskorších predpisov.

Všetky navrhované zmeny v dodatkoch mali za úlohu zefektívniť čerpanie regionálneho príspevku v okrese, prispôbiť sa aktuálnemu stavu prípravy projektov a záujmu subjektov v regióne a najmä ambíciu tvoriť nové, trvalo udržateľné pracovné miesta a pomôcť tak naplneniu cieľov Akčného plánu okresu Rimavská Sobota.

Základným cieľom Akčného plánu okresu Rimavská Sobota bolo znížiť v okrese Rimavská Sobota mieru evidovanej nezamestnanosti vytváraním predpokladov na rozvoj miestnej ekonomiky a tvorby udržateľných pracovných miest. Realizácia Akčného plánu okresu Rimavská Sobota naplnila svoj hlavný cieľ, ktorou bola tvorba 2300 pracovných miest a zníženie evidovanej miery nezamestnanosti o 5 %.

Základnými predpokladmi na rozvoj okresu bola tvorba pracovných miest reflektujúca špecifiká disponibilnej pracovnej sily a prispôsobovanie štruktúry a kvalifikácie UoZ požiadavkám trhu práce:

1. nezamestnaní sú prevažne nízko kvalifikovanou pracovnou silou dlhodobo bez zamestnania, pričom významnú časť dlhodobo nezamestnaných tvoria členovia MRK, vrátane komunit s viacgeneračnou chudobou,
2. vysoký nárast počtu obyvateľov v kombinácii s chudobou a dlhodobou nezamestnanosťou predstavuje vysoký tlak na rozvoj infraštruktúry, zvlášť bývania,
3. školstvo nedostatočne reaguje na miestne potreby trhu práce,
4. vysoká miera osobnej zadlženosti vedie nezamestnaných k uplatňovaniu sa v šedej ekonomike namiesto uplatnenia sa na formálnom trhu práce,
5. nedostatočne sa využíva potenciál sociálnej ekonomiky, medzitrhu práce a sociálny aspekt pri verejnom obstarávaní ako nástroj podpory lokálnej ekonomiky, ako aj potenciál cieľených opatrení na dlhodobo nezamestnaných.
6. rozvoj okresu nie je možný bez zapojenia vysoko kvalifikovaných a mladých ľudí, preto je nevyhnutné zvyšovať nielen vytváranie, ale aj kvalitatívne zlepšovanie trhu práce v okrese.

Rozvoj okresu Rimavská Sobota bol postavený na troch pilieroch:

1. hospodárskom a administratívnom pilieri s orientáciou na efektívnejšie využívanie vlastných a cudzích zdrojov,
2. rozvoji mikro, malého a stredného podnikania a služieb pre malých a stredných podnikateľov,
3. kultúrnom, historicko – pamiatkovom, prírodnom a hodnotovom pilieri.

Prioritné oblasti Akčného plánu rozvoja okresu Rimavská Sobota boli definované tak, aby bola garantovaná obsahová a časová koordinovanosť jednotlivých projektov, aktivít a systémových opatrení s využitím podpory jednotlivých operačných programov v programovom období 2014–2020, s komplementárnymi intervenciami zo štátneho rozpočtu a iných zdrojov:

1. systémové opatrenia na úrovni okresu,
2. rozvoj ľudských zdrojov a zabezpečenie systematického vzdelávania podľa požiadaviek trhu práce a regionálnej politiky okresu,
3. podpora regionálnej a lokálnej ekonomiky vrátane podpory poľnohospodárstva, lesníctva a inovácií,
4. zvýšenie investícií do rozvoja technickej a sociálnej infraštruktúry a zlepšenie atraktivity územia a kvality služieb.

Počas implementácie Akčného plánu rozvoja okresu Rimavská Sobota boli identifikované problémové oblasti okresu.:

1. Problémová oblasť v súvislosti so základným cieľom akčného plánu, vytvorenie priamych pracovných miest. Tento hlavný ukazovateľ má však nízku výpovednú hodnotu, čo sa týka udržateľnosti. Absencia vhodných merateľných ukazovateľov.
2. Oproti pôvodným plánom sa nedarilo plniť predstavy o naštartovaní viacerých sociálnych obecných podnikov v okrese. Bolo to spôsobené hlavne ohraničením 200 000 EUR na projekt (maximálna výška podpory minimálnej pomoci za 3 fiškálne roky), ale aj nízkym záujmom obcí a nedostatkom takých podnikateľských nápadov, ktoré by boli trvalo udržateľné aj bez ďalšej dotácie.
3. Nízky objem regionálneho príspevku alokovaného pre okres Rimavská Sobota. V rámci 4 výziev na podávanie žiadostí o regionálny príspevok bolo výborom a následne Radou NRO schválených množstvo žiadostí, ktoré dávali predpoklad plného vyčerpania disponibilných zdrojov pre akčný plán okresu. Záujem žiadateľov o výzvy bol výrazný, dopyt ďaleko prevyšoval možnosti alokovaných zdrojov, najmä čo sa týka súkromného sektora.
4. Pravidlá minimálnej pomoci tvorili často veľmi vážnu bariéru pri navrhovaní nových riešení a ich udržateľnosti, resp. financovaní rozsiahlejších projektov vykonávajúcich hospodársku aktivitu, ale tvoriacich trvalo udržateľné pracovné miesta.
5. Zvýšenie hranice, odkedy môže okres dostať status NRO. Koncentrovať zdroje do menšieho počtu okresov s väčšími problémami namiesto podpory množstva okresov s obmedzenými zdrojmi.
6. Ako problémová oblasť sa ukazuje výstavba priemyselného parku a získanie investorov.
7. Problematika MRK – životné podmienky, stratégia inklúzie.
8. Financie z Európskych štrukturálnych a investičných fondov, ktoré boli žiadateľom z okresu poskytnuté, prispeli k zamestnanosti len obmedzene, najmä v porovnaní s ich objemom. Väčšina výziev totiž nebola smerovaná na súkromný sektor, kde je najvyššia šanca tvorby nových udržateľných pracovných miest.
9. V prípade budovania koreňových čistiarní odpadových vôd v malých dedinách, na vypracovanie projektových dokumentácií obce získali financie z Akčného plánu okresu Rimavská Sobota. Financie na samotnú realizáciu projektu si musia zabezpečiť sami z iných finančných zdrojov.
10. Dôležité je poskytnutie regionálneho príspevku poľnohospodárom z prvovýroby. Oni nemajú prakticky žiadnu inú možnosť na získanie štátnej pomoci na rozvíjanie svojho hospodárstva
11. V oblasti cestovného ruchu na Gemeri je dôležitá podpora strategických cieľov, ako zabezpečiť účinný marketing destinácie Gemer, zvyšovať informovanosť, zlepšiť dostupnosť a prístupnosť turistických bodov záujmu, vytvoriť programy pre jednotlivé segmenty návštevníkov, rozvíjať tradičné remeslá a stimulovať lokálnu produkciu. V máji 2018 bola založená Oblastná organizácia cestovného ruchu Gemer, kde sa spojili aktéri cestovného ruchu z okresov Rimavská Sobota, Revúca a Rožňava.

3. NÁVRHY OPATRENÍ A ÚLOH NA ZABEZPEČENIE REALIZÁCIE A PLNENIA PLÁNU ROZVOJA NRO RIMAVSKÁ SOBOTA

Návrh opatrení a úloh na zabezpečenie realizácie a plnenia Plánu rozvoja NRO Rimavská Sobota má za cieľ zmierniť nepriaznivú situáciu v okrese, eliminovať procesy dlhodobého zaostávania regiónu a vysokej miery nezamestnanosti, reagovať na výzvy a iniciatívy nového programového obdobia, a v konečnom dôsledku zabezpečiť vyššiu efektívnosť využitia regionálneho príspevku na podporu predmetného NRO.

Analytická časť Plánu rozvoja NRO Rimavská Sobota vychádza predovšetkým z údajov Štatistického úradu SR, databáz Úradu práce, sociálnych vecí a rodiny SR a iných relevantných zdrojov uvádzaných v strategických dokumentoch, ktoré pre dosiahnutie pokroku bude nevyhnutné monitorovať a aktualizovať najmenej raz ročne.

Pri tvorbe Plánu rozvoja NRO Rimavská Sobota boli použité výstupy a identifikované potenciály reálnych špecifických potrieb regiónu, a mal by byť posudzovaný /hodnotený jeho reálny prínos. Projekty, ktoré majú byť podporené formou regionálneho príspevku, musia mať podporu hodnotiacich kritérií a merateľných ukazovateľoch. Na zabezpečenie plnenia Plánu rozvoja NRO Rimavská Sobota je nutný monitoring, ktorý je popísaný bližšie v časti V.

3.1. Súlad so strategickými dokumentami

Program hospodárskeho a sociálneho rozvoja BBBSK 2015-2023 „Región otvorený príležitostiam, novým možnostiam a s úctou k tradíciám, človeku a prírode.“

Prioritná oblasť 1 - Zdravé a adaptabilné prostredie - Zelený región

Prioritná oblasť je zameraná najmä na podporu projektov a aktivít v oblasti životného prostredia a environmentálnej infraštruktúry, ekologickej a bezpečnej dopravy a mobility a rozvoja vidieka s dôrazom na chránené oblasti.

Prioritná oblasť 2 - Lepšia kvalita života – Služby pre ľudí

Prioritná oblasť je zameraná predovšetkým na sociálnu inklúziu a boj proti chudobe, rozvoj verejných služieb poskytovaných komunitou v oblasti sociálnych služieb, zdravotníctva, bývania, vzdelávania, kultúry, športu a bezpečnosti.

Prioritná oblasť 3 - Konkurencieschopná ekonomika – udržateľné a konkurencieschopné miestne ekonomiky

Prioritná oblasť je zameraná hlavne na podporu podnikania, rozvoja CR, kreatívnej ekonomiky, inovácií, poľnohospodárstva a lesného hospodárstva a tvorbu nových pracovných miest.

Prioritná oblasť 4 - Partnerstvá

Prioritná oblasť je zameraná najmä na rozvoj sociálneho kapitálu prostredníctvom podpory výmeny know-how, šírenia dobrej praxe, spolupráce na miestnej, regionálnej, národnej a medzinárodnej spolupráce vrátane cezhraničnej spolupráce.

Proces tvorby **nového Programu hospodárskeho rozvoja a sociálneho rozvoja BBBSK na roky 2022 - 2030** a IÚS prebieha súbežne.

Vízia rozvoja PHRSR BBSK na roky 2022 - 2030 „Kraj, kde ľudia chcú pracovať, žiť a plnohodnotne tráviť čas.“ Hlavný cieľ PHRSR BBSK je zvýšiť atraktivnosť kraja pre obyvateľov, investorov a návštevníkov. Na dosiahnutie vyššie uvedeného cieľa sú v PHRSR BBSK vytýčené 4 priority:

- I. Konkurencieschopná a udržateľná ekonomika
- II. Zelený kraj pre budúce generácie
- III. Vzdelaná a súdržná spoločnosť
- IV. Prepojený kraj

Obsah PHRSR BBSK napĺňa súčasne požiadavku na spracovanie IÚS BBSK v zmysle Nariadenia Európskeho parlamentu, Európskej rady a odporúčaní Európskeho výboru regiónov. IÚS BBSK je základom pre zabezpečenie integrovaného územného rozvoja podporovaného územnými nástrojmi EÚ, vrátane integrovaných územných investícií.

Základom stratégie rozvoja BBSK je integrácia účinných cielených intervencií investičného a neinvestičného charakteru reagujúcich na univerzálne a špecifické výzvy, priority a potenciály jednotlivých SPR, území udržateľného mestského rozvoja a miest a obcí v BBSK.

Pri príprave Partnerskej dohody SR a programov SR na roky 2021 – 2027 nastala zásadná zmena princípu poskytovania príspevkov (z pôvodného zhora nadol na participatívny princíp rozhodovania zdola nahor, tzn. o rozvoji územia rozhodujú miestni aktéri z daného územia), z čoho je zrejmá väčšia zodpovednosť územnej (krajskej) samosprávy pri vytváraní IÚS a vytvárania zásobníka projektov. Príprava IÚS BBSK je postavená na partnerstve v území, so zreteľom nato, aby strategický dokument rešpektoval regionálne špecifiká a rôznorodosť potrieb a požiadaviek celého územia.

Jedným z nástrojov na zachovanie a zabezpečenie čo najefektívnejšieho presadzovania rozdielnych potrieb z celého územia kraja sú tzv. SPR. Pri ich návrhu boli zohľadnené dva hlavné princípy: aby ich základom boli už fungujúce územné štruktúry, a aby sa dokázali spojiť regióny s podobnými rozvojovými danosťami a príležitosťami do takých celkov, v ktorých sa aktéri v partnerstve dokážu dohodnúť na spoločných prioritách a cieľoch. Na území BBSK tak vzniklo celkom 5 SPR.

Okres Rimavská Sobota spadá do **SPR Gemer-Malohont**, okresy Rimavská Sobota a Revúca. Stratégie SPR sú základom pre prípravu IÚS BBSK a sú jeho integrálnou súčasťou. Kooperačná rada SPR Gemer-Malohont sa zhodla na prioritizácii nasledovných typov aktivít SPR. Priority a Strategické ciele:

1 Hospodárstvo a ekonomický rozvoj

- 1.1 Zvýšiť produktivitu a pridanú hodnotu regionálnej ekonomiky
- 1.2 Rozvíjať obehovú ekonomiku
- 1.3 Zvýšiť potravinovú sebestačnosť kraja a posilniť regionálny trh potravín

2 Trvalo udržateľný (zelený) cestovný ruch

- 2.1 Zvýšiť príjmy z cestovného ruchu a zamestnanosť prostredníctvom udržateľného rozvoja cestovného ruchu
- 2.2 Rozvíjať prírodný turizmus

3 Infraštruktúra a životné prostredie

- 3.1 Realizovať opatrenia nevyhnutné pre prechod na uhlíkovú neutralitu (do roku 2050)

- 3.2 Zlepšiť kvalitu ovzdušia
- 3.3 Zvýšiť biodiverzitu a odolnosť kraja na nepriaznivé dôsledky zmeny klímy
- 3.4 Dosiahnuť priaznivý stav biotopov a druhov v chránených územiach
- 3.5 Realizovať kľúčové opatrenia nevyhnutné pre ochranu prírodných zdrojov
- 3.6 Zabezpečiť environmentálnu a ekonomickú udržateľnosť miest a obcí

4 Kvalita života na vidieku

- 4.1 Zvýšiť kvalitu a dostupnosť formálneho aj neformálneho vzdelávania pre všetky vekové aj sociálne skupiny a zdravotne znevýhodnených
- 4.2 Harmonizovať odborné vzdelávanie s dopytom trhu práce
- 4.3 Budovať inkluzívnu spoločnosť a dostupné, komplexné integrované sociálne služby s dôrazom na individuálne potreby občanov a občianiek
- 4.4 Zabezpečiť dostupnú zdravotnú starostlivosť
- 4.5 Budovať silnú občiansku spoločnosť a kvalitného verejného priestoru
- 4.6 Rovnocenný rozvoj regiónu z hľadiska funkčnej dopravnej infraštruktúry prepojenej na sieť TEN-T
- 4.7 Vytvoriť moderný a výkonný dopravný systém sociálne a fyzicky dostupnej a atraktívnej verejnej dopravy
- 4.8 Zlepšiť dostupnosť a kvalitatívne parametre širokopásmového (pevného) internetového pripojenia

Prioritizácia kľúčových projektov BBSK pre celý kraj: rozvoj integrovanej mobility v BBSK, centrum služieb dlhodobej sociálno-zdravotnej starostlivosti o seniorov, agentúra regionálneho rozvoja a CR, opatrenie na adaptáciu zmeny klímy a budovanie a rekonštrukcia infraštruktúry (verejné vodovody a kanalizácie).

V rámci rozvoja UMR okresu Rimavská Sobota bol spracovaný **SPHRSR funkčnej mestskej oblasti Rimavská Sobota 2021 – 2027**

Územie funkčnej mestskej oblasti Rimavská Sobota tvorí 16 miestnych samospráv, z ktorých 3 majú štatút mesta – Rimavská Sobota, Hnúšťa, Tisovec a 13 obcí – Klenovec, Rimavské Brezovo, Rimavská Baňa, Rimavské Zalužany, Kociha, Vyšný Skálnik, Nižný Skálnik, Hrachovo, Veľké Teriakovce, Čerenčany, Ožďany, Rimavské Janovce, Pavlovce. Koncept vymedzenia funkčnej mestskej oblasti bol zvolený veľmi racionálne a správne tak, aby splnil požadované kritéria a aby sa zároveň mohol stať aj motorom rozvoja celého Gemer - Malohontu. Vymedzené územie spája všetky sídla na regionálnej trati Pavlovce – Tisovec a zároveň aj na toku rieky Rimava a všetky tri mestá okresu Rimavská Sobota, čo je dobrým predpokladom kumulácie potenciálu pre akceleráciu rozvoja celého regiónu. K tejto osi sú pridružené dve obce, priamo na túto os nadväzujúce a to obec Klenovec a obec Ožďany.

Štruktúra priorít a ich väzby

Priorita 1 - Inovatívny ekonomický rozvoj

Bezpečný a sebastačný región s aktívnymi konkurencieschopnými a spolupracujúcimi podnikateľskými subjektmi, ktoré budú atraktívne pre zamestnanie zručných a kvalifikovaných miestnych ľudí, rozvíjajúcimi svoje aktivity v priemyselných odvetviach s vyššou pridanou hodnotou a podporujúcimi synergiu CR a agrosektora. Táto priorita je zameraná na tri základné oblasti, kľúčové pre inovatívny, udržateľný a efektívny ekonomický rozvoj územia UMR:

- zlepšenie vzájomnej spolupráce subjektov v tvorbe nových produktov na báze lepšieho zhodnotenia potenciálu územia,
- skvalitnenie služieb a dobudovanie infraštruktúry pre rozvoj kultúrneho a prírodného cestovného ruchu a zvýšenie návštevnosti územia UMR,
- zvýšenie kvality ľudských zdrojov pre zvýšenie výkonnosti regionálnej ekonomiky.

Priorita 2 - Zelená a zdravá funkčná mestská oblasť

Zelený, udržateľný región, založený na bezodpadovej ekonomike, schopný odolávať zmenám klímy, so zachovalou prírodou, v ktorom sa maximálne využívajú ekologické, prírode šetrné postupy a miestne zdroje, v ktorom žijú zodpovední občania s pozitívnym a proaktívnym prístupom k životnému prostrediu. Toto sa bude realizovať prostredníctvom piatich špecifických oblastí:

- zvýšenie odolnosti krajiny voči zmene klímy,
- dobudovanie environmentálnej infraštruktúry,
- rozvinutie obehovej a zelenej ekonomiky,
- znižovanie energetickej náročnosti a emisií CO₂,
- skvalitňovanie manažmentu životného prostredia a zvyšovanie environmentálneho povedomia verejnosti.

Priorita 3 - Kvalitný život pre všetkých

Región s vybudovanou základnou technickou a občianskou infraštruktúrou, kvalitnými a dostupnými zdravotníckymi a sociálnymi službami, s dostatkom príležitostí pre rozvoj kultúry, športu a trávenie voľného času, v ktorom žijú a aktívne pôsobia angažovaní a kvalifikovaní ľudia so záujmom o prácu a veci verejné. V tejto prioritě je dôraz kladený na zabezpečenie dostupnosti a kvality základných, ale aj regionálnych verejných služieb na princípe partnerstva a spolupráce so zapájaním verejnosti. V záujme udržania mladých a vzdelaných ľudí v území UMR. Ide hlavne o:

- podporu vzdelávania a inklúzie sociálne ohrozených skupín obyvateľstva,
- vybudovanie moderných verejných služieb,
- zlepšenie dopravnej dostupnosti, bezpečnosti a obslužnosti,
- zvýšenie kvality verejných politík.

V procese tvorby Plánu rozvoja NRO Rimavská Sobota BBSK v súlade s osobitným predpisom¹⁷⁾ predložil nasledovný zoznam navrhovaných aktivít v súlade s príslušným PHRSR BBSK:

- udržateľný cestovný ruch,
- podpora vzniku a aktivít subjektov sociálnej ekonomiky (posilnenie zamestnanosti, hospodárskej a územnej súdržnosti, udržateľnosť lokálnej ekonomiky),
- inovačné aktivity MSP v prepojení na výskumné a vzdelávacie inštitúcie,
- zlepšovanie technologickej infraštruktúry MSP v BBSK,
- budovanie personálnych kapacít pre výskum, vývoj a technologický transfer v MSP v BBSK.

Plán rozvoja NRO Rimavská Sobota je vypracovaný v súlade s existujúcimi strategickými dokumentmi a zameriava sa na oblasti s potenciálom na tvorbu udržateľných pracovných miest, s jasne definovanými aktivitami a merateľnými ukazovateľmi.

¹⁷⁾ § 4 ods. 4 zákona č. 336/2015 Z.z. o podpore najmenej rozvinutých okresov a o zmene a doplnení niektorých zákonov v znení neskorších predpisov.

3.2. Zdôvodnenie výberu aktivít plánu rozvoja

Plán rozvoja NRO Rimavská Sobota predstavuje strednodobý strategický dokument regionálneho rozvoja na úrovni okresu. Je vypracovaný na obdobie 2022 - 2026.

Plán rozvoja NRO Rimavská Sobota je záväzný dokument zameraný na odstraňovanie zaostávania NRO Rimavská Sobota. Ako hlavný ukazovateľ zaostávania okresu podľa osobitného predpisu¹⁸⁾ bola zvolená miera evidovanej nezamestnanosti. Do zoznamu NRO sú zapisované okresy na základe miery evidovanej nezamestnanosti. Okresy do zoznamu NRO zapisuje Ústredie práce, sociálnych vecí a rodiny SR, a to v prípade, ak:

- a) priemerná miera evidovanej nezamestnanosti za kalendárny štvrtrok vypočítaná z miery evidovanej nezamestnanosti v Slovenskej republike vypočítanej z disponibilného počtu UoZ, ktorú Ústredie práce, sociálnych vecí a rodiny SR vykazuje, bola v období za aspoň 9 kalendárnych štvrtrokov počas predchádzajúcich dvanástich po sebe nasledujúcich kalendárnych štvrtrokov vyššia ako 1,5-násobok priemernej miery evidovanej nezamestnanosti v SR za rovnaké obdobie a zároveň dosiahla aspoň 8 %,
- b) okres je ohraničený NRO alebo je ohraničený NRO a štátnou hranicou.

Do zoznamu NRO nemožno zapísať okres krajského mesta. Z vyššie uvedeného vyplýva, že Plán rozvoja NRO Rimavská Sobota by mal byť zameraný na aktivity, ktoré riešia tento základný ukazovateľ, a síce vyššiu – mieru evidovanej nezamestnanosti.

Základným cieľom Plánu rozvoja NRO Rimavská Sobota je zmierniť nepriaznivú situáciu v okrese, eliminovať procesy dlhodobého zaostávania regiónu a vysokej miery nezamestnanosti, vytváraním podmienok na rozvoj miestnej ekonomiky viazanou na tvorbu pracovných miest, a s využitím existujúceho potenciálu. Je zostavený na základe spracovania analýzy územia okresu a všetkých jeho zdrojov. Vychádza z identifikovaných silných a slabých stránok, hrozieb, ale najmä príležitostí pre sociálny a ekonomický rozvoj okresu. Je založený na zhodnotení územného kapitálu okresu a jeho jednotlivých miest a obcí, na využití ich konkurenčných výhod a možností spolupráce.

Okres Rimavská Sobota patrí medzi vidiecke regióny. Rozvoj životaschopného vidieka a vidieckej zamestnanosti závisí od naštartovania ľudského potenciálu, rýchlejšieho a dokonalejšieho prístupu k aktuálnym informáciám a od doplnenia si kvalifikácie a vzdelania obyvateľstva.

Špecifickým prvkom okresu Rimavská Sobota je jeho charakteristická štruktúra, na základe ktorej je ho možno rozdeliť na južnú oblasť: poľnohospodársky orientovanú s vysokou koncentráciou obyvateľstva maďarskej národnosti, ktorú tvoria výlučne menšie obce, a severnú oblasť, kde sa nachádzajú dve mestá, obyvateľstvo prevažne slovenskej národnosti, s existujúcimi priemyselnými subjektmi. Severnú a južnú časť spája územie okresného mesta Rimavská Sobota.

Mesto Rimavská Sobota je centrom verejného a kultúrneho života. Zabezpečuje základnú a mestskú vybavenosť pre obyvateľov mesta a nadmestskú vybavenosť pre obyvateľov celého okresu v oblastiach základného a stredného školstva, zdravotníctva, sociálnej pomoci, kultúry, verejnej správy, administratívy, športu, rekreácie, dopravy a rezortov na úrovni okresu.

V procese tvorby Plánu rozvoja NRO Rimavská Sobota bolo identifikovaných viacero problémov a výziev, ktoré sú na základe analýzy považované za potenciálne prekážky v rozvoji okresu. Vzniká výrazná interná disparita medzi rozvojom v južnej a severnej časti okresu. Ide o dôsledok hospodárskeho zamerania území. V severnej časti okresu sa nachádza aj priemyselná výroba, kým južná časť okresu je zameraná výlučne na poľnohospodársku produkciu, bez tvorby významnejšej pridanej hodnoty. Je veľmi málo využívaný

¹⁸⁾ Zákon č. 336/2015 Z. z. v znení neskorších predpisov.

potenciál pre rozvoj cestovného ruchu a výhody prihraničného regiónu, ako aj menej aktívnych subjektov neziskového sektora.

Základnými a najvýraznejšími identifikovanými prekážkami rozvoja celého okresu sú: vysoká miera nezamestnanosti, slabá ekonomická výkonnosť a konkurencieschopnosť existujúcich ekonomických subjektov, nízka životná úroveň obyvateľov, nízke príjmy a slabá kúpyschopnosť obyvateľstva, absencia koordinácie a spolupráce vo všetkých oblastiach, narastajúca rómska problematika, nedostatočné zapojenie nízko kvalifikovanej pracovnej sily do pracovného procesu a nedostatok odbornej kvalifikovanej pracovnej sily pre potreby trhu práce, vrátane odborníkov a kapacít na inovácie.

Ostatné prekážky a významné disparity sú v nedostatku vzdelaných odborníkov, hlavne v zdravotníctve a školstve, ale aj pri zavádzaní inovácii v agrosektore, finančníctve, informačných technológiách, stavebníctve a v remeslách. V oblasti kvality vzdelávania je kľúčovým faktorom zvýšenie kompetencií miestnych aktérov v oblasti stredného odborného vzdelávania a celoživotného vzdelávania, pre dosiahnutie súladu vzdelávania a potrieb trhu práce. Na dosiahnutie zlepšenia je nevyhnutné aj zabezpečenie kvalitných odborných učiteľov a inováčných foriem vzdelávacích programov.

Medzi výrazné prekážky rozvoja územia patrí zanedbaná environmentálna infraštruktúra, zlý stav cestných komunikácií ako aj železnice, ale aj nízke ekologické povedomie firiem a verejnosti. Vzhľadom k novým trendom a výzvam sú dôležitými faktormi budúceho rozvoja aj zvyšovanie ekologickej stability krajiny a jej odolnosti voči zmene klímy, znižovanie energetickej náročnosti a emisií, a prechod na zelené technológie a obehovú ekonomiku. Tieto oblasti sú schopné získavať externé finančné zdroje.

Pre naplnenie cieľa Plánu rozvoja NRO Rimavská Sobota a v súlade so strategickými dokumentmi BBSK boli stanovené aktivity, ktoré sú rozdelené na opatrenia a úlohy.

Aktivita A – Ekonomika, podnikanie a inovácie

Aktivita B – Cestovný ruch

Aktivita C – Sociálna ekonomika

Aktivita D – Vzdelávanie a rozvoj ľudských zdrojov

Hlavné výzvy:

1. využitie polohového a prírodného, historického a kultúrneho potenciálu pre ekonomický rozvoj územia,
2. zlepšenie konkurencieschopnosti ekonomických subjektov a oživenie poľnohospodárstva a potravinárskeho priemyslu,
3. vytvorenie podmienok pre zabránenie odlivu mladých a vzdelaných ľudí,
4. zlepšenie odborného vzdelávania a celoživotného vzdelávania pre skupiny ohrozené skupiny,
5. v súlade s potrebami trhu práce, zvyšovanie odbornosti a zručností pracovníkov a podnikateľov,
6. zosúladenie ponuky a dopytu na pracovnom trhu, rozvoj nových zručností,
7. zapojenie dlhodobo nezamestnaných do aktívneho pracovného procesu - sociálne podniky a iné inovatívne formy,
8. inklúzia marginalizovaných komunít,
9. vybudovanie infraštruktúry pre rozvoj vidieckeho turizmu a agroturizmu, vrátane doplnkových služieb,

10. udržanie hodnoty krajiny a skvalitnenie prírodného prostredia dobudovanie infraštruktúry, vrátane environmentálnej, pre oblasť CR,
11. zlepšenie dostupnosti a kvality sociálnej a zdravotnej starostlivosti,
12. rozvíjanie spolupráce pri tvorbe nových produktov a zavádzaní inovácií a nových technológií vo verejnom i súkromnom sektore,
13. zvýšenie spolupráce pri odbornom a celoživotnom vzdelávaní pre potreby trhu práce,
14. zvyšovanie odbornosti a zručností pracovníkov a podnikateľov,
15. zapojenie dlhodobo nezamestnaných do aktívneho pracovného procesu.

Vysporiadanie sa s identifikovanými oblasťami problémov v rámci navrhovaných aktivít Plánu rozvoja NRO Rimavská Sobota:

1. **Zamestnanosť, podnikanie a inovácie** – riešenie problémov týkajúcich sa nezamestnanosti a vytvárania pracovných miest je riešené prostredníctvom všetkých aktivít, nakoľko projekty budú podmienené vytváraním udržateľných pracovných miest, avšak prioritne sa bude oblasťou zamestnanosti, podnikania a inovácií zaoberať aktivita A. Zároveň prostredníctvom aktivity C budú podporené aktivity smerujúce k vytváraniu podmienok pre zamestnávanie znevýhodnených a zraniteľných skupín.
2. **Cestovný ruch** – riešenie problémov týkajúcich sa oblasti cestovného ruchu bude predmetom aktivity B, ktorá je výhradne zameraná na udržateľný cestovný ruch.
3. **Doprava a dostupnosť** – samotná doprava a dopravná dostupnosť okresu nie je predmetom Plánu rozvoja NRO Rimavská Sobota, a to najmä z dôvodu obmedzených finančných zdrojov a malej pravdepodobnosti vytvárať udržateľné pracovné miesta po realizácii projektu. V rámci aktivity B je riešené zlepšenie dostupnosti atraktivít a bodov záujmu ako aj informačnej dostupnosti okresu, z hľadiska cestovného ruchu, ktorý má zvýšenú pridanú hodnotu a dlhodobý dopad na zlepšenie podmienok cestovného ruchu.
4. **Vzdelávanie** – problémy v oblasti vzdelávania a rozvoja ľudských zdrojov budú riešené prostredníctvom aktivity D, ale aj aktivity C a to vytváraním podmienok na vzdelávanie znevýhodnených a zraniteľných sociálnych skupín.
5. **Marginalizované rómske komunity** – oblasť je z časti riešená v rámci aktivity C a to vzdelávaním, ale aj vytváraním pracovných miest pre znevýhodnené a zraniteľné sociálne skupiny.
6. **Bývanie** – riešenie problémov v oblasti bývania nie sú zahrnuté v Pláne rozvoja NRO Rimavská Sobota, nakoľko projekty v tejto oblasti priamo nevytvárajú udržateľné pracovné miesta a z dôvodu obmedzených zdrojov.
7. **Základná infraštruktúra** – riešenie problémov v oblasti budovania základnej infraštruktúry nie je zahrnuté v Pláne rozvoja NRO Rimavská Sobota, nakoľko projekty v tejto oblasti priamo nevytvárajú udržateľné pracovné miesta a z dôvodu obmedzených zdrojov.
8. **Demografické problémy** – realizácia aktivít v rámci navrhovaných aktivít prispeje k riešeniu demografických problémov.
9. **Administratívne problémy regionálneho rozvoja** – riešenie problémov v oblasti regionálneho rozvoja nie je zahrnuté v Pláne rozvoja NRO Rimavská Sobota, nakoľko projekty v tejto oblasti priamo nevytvárajú udržateľné pracovné miesta a z dôvodu obmedzených zdrojov.

4. AKTIVITY PLÁNU ROZVOJA NRO RIMAVSKÁ SOBOTA

Aktivita A: *Zamestnanosť, podnikanie a inovácie*

Aktivita B: *Cestovný ruch*

Aktivita C: *Sociálna ekonomika*

Aktivita D: *Vzdelávanie a rozvoj ľudských zdrojov*

4.1. Aktivita A: Zamestnanosť, podnikanie a inovácie

4.1.1. Zdôvodnenie aktivity a jej prínos

Okres Rimavská Sobota dosahuje dlhodobo najvyššiu mieru evidovanej nezamestnanosti nielen v rámci BBSK ale aj na Slovensku. V minulých dvadsiatich rokoch dosahovala viac ako dvojnásobok až trojnásobok slovenského priemeru.

Spomedzi všetkých okresov BBSK má najvyšší podiel dlhodobo evidovaných UoZ. Z celkového počtu UoZ patrí do skupiny dlhodobo nezamestnaných občanov až 59 %, pričom podiel UoZ s nedokončeným základným vzdelaním a ukončeným základným vzdelaním tvorí 56 % UoZ.

Juh BBSK sa vyznačuje dlhodobým enormným odlivom kvalifikovanej pracovnej sily, či už do zahraničia alebo na západné Slovensko. Priemerná miera nezamestnanosti v južných okresoch (Lučenec, Veľký Krtíš, Poltár, Rimavská Sobota, Revúca) pri počte obyvateľov 260 000 dosahuje priemerne 17 % (údaj z roku 2019). Väčšina firiem je investične poddimenzovaná o reformných projektoch a zavádzaní inovácií môžeme hovoriť len okrajovo.

Vidíme dôležitosť zamerania sa na zlepšovanie podmienok pre rozvoj ekonomiky (infraštruktúra, rozvoj podnikavosti, zavádzanie inovácií) a tým na zvyšovanie atraktivity okresu a kvality života. Táto aktivita je zameraná priamo na zabezpečenie budúcnosti okresu z pohľadu zamestnanosti, ekonomických aktivít ľudí v okrese a budovanie nových sektorov a odvetví.

Prínosom aktivity tak nemá byť len riešiť vzniknutú nezamestnanosť, ale predovšetkým vytvoriť podmienky pre tvorbu nových pracovných miest v nových odvetviach, ktoré zabezpečia atraktivitu regiónu najmä pre mladú generáciu, aby z regiónu neodchádzala, práve naopak, aby videla potenciál v budovaní miestnej ekonomiky a zostala vo svojom okrese aktívna a činná.

4.1.2. Východisková situácia

Hlavné špecifiká obyvateľstva okresu Rimavská Sobota spočívajú v zmiešanej národnostnej štruktúre obyvateľstva, hlavne slovenskej a maďarskej národnosti, ktorá je dynamicky meniac sa na celom Gemeri a Malohonte. K jej dynamike prispieva aj výrazný absolútny a relatívny vzrast podielu rómskeho obyvateľstva za ostatných 20 rokov. Vysoká nezamestnanosť rómskeho etnika patrí ku kľúčovým problémom, ktoré musí okres Rimavská Sobota riešiť. Na druhej strane v okrese Rimavská Sobota, rovnako ako aj v iných NRO, existuje na trhu práce vyšší dopyt zamestnávateľov po pracovných profesiách ako je ponuka zo strany zamestnancov.

Predchádzajúca orientácia strednej a juhovýchodnej časti okresu na poľnohospodárstvo a potravinársky priemysel, ktoré v procese transformácie zaznamenali výrazný pokles spôsobila, že okres Rimavská Sobota sa zaradila medzi okresy s nevhodnou odvetvovou štruktúrou, ktorá sa v súčasnosti bez zásadných systémových opatrení a legislatívnych zmien nedá napraviť. Najviac obyvateľov okresu je zamestnaných v priemysle, veľkoobchode a maloobchode, vzdelávaní a verejnej správe. Ekonomickú štruktúru okresu tvoria priemyselné odvetvia:

elektrotechnický, potravinársky, drevospracujúci, ťažobný, chemický, strojársky, elektrotechnický, konfekčný, obuvnícky priemysel.

Na konci roka 2019 pôsobilo na území okresu Rimavská Sobota 1536 podnikov, teda 7 % z celkového počtu podnikov evidovaných v BBSK. Veľkosť podniku z hľadiska počtu zamestnancov bola zistená v 923 podnikoch, pričom 904 podnikov sú zamestnávateľmi do 49 zamestnancov a 16 podnikov zamestnávajúcich od 50 do 249 zamestnancov. V okrese sa nachádzajú 3 veľké podniky s počtom zamestnancov nad 250.

Z hľadiska predmetu podnikania dominuje v štruktúre podnikateľského sektora veľkoobchod a maloobchod. 290 subjektov s činnosťou v oblasti veľkoobchod a maloobchod tvorí 18 %, 241 subjektov s činnosťou v oblasti poľnohospodárstvo, lesníctvo a rybolov tvorí 15 % a 194 subjektov s činnosťou v oblasti priemysel, čo tvorí rovnako so subjektmi v činnosti odborné vedecké a technické činnosti 12 %. Významným odvetvím pre južný kraj Slovenska a v jeho rámci aj pre mesto Rimavská Sobota je poľnohospodárstvo a lesníctvo, potravinárstvo.

V súčasnom období, okrem nepriaznivej odvetvovej štruktúry hospodárskych odvetví je potrebné v oblasti zamestnanosti, podnikania a inovácií konštatovať slabú konkurencieschopnosť a inovatívne možnosti existujúcich subjektov. Subjekty dlhodobo bojujú o zlepšenie svojho postavenia, avšak celkové zaostávanie regiónu, nedostatok kvalifikovanej pracovnej sily a nedostatok finančných prostriedkov prehlbujú hospodársky a ekonomický úpadok.

4.1.3. Cieľová situácia

Predmetom jednotlivých úloh aktivity A je zvýšenie ekonomickej výkonnosti okresu Rimavská Sobota a vytváranie pracovných príležitostí s uplatnením nových technológií a inovatívnych projektov, transferom know-how, osobitne v oblasti MSP, rozšírením už existujúcej výroby alebo podporou vzniku nových subjektov, vrátane podpory poľnohospodárstva, lesného hospodárstva a drevovýroby s dôrazom na vyššiu pridanú hodnotu a vytváranie pracovných príležitostí, vrátane zamestnávania marginalizovaných skupín.

Cieľom je podporiť podniky a organizácie, ktoré majú potenciál zvyšovať alebo naštartovať svoju konkurencieschopnosť prostredníctvom inovácie vlastných produktov, služieb, procesov alebo prostredníctvom zefektívnenia svojho obchodného modelu. Ďalej stimulovať inovačné procesy v podnikoch prostredníctvom podpory spolupráce s externými partnermi a napomáhať tvorbe nových vzťahov medzi podnikmi navzájom a medzi podnikmi a vedecko-výskumnými inštitúciami. Udržať a ďalej rozvíjať priemyselné tradície v tomto regióne a následne podporiť rozvoj vznikajúcich a rozširujúcich sa podnikov. Podporiť rozvoj obchodných, vzdelávacích a propagačných príležitostí prostredníctvom aktivít.

Výsledným efektom aktivity je tvorba pracovných miest, ktoré odrážajú kvalifikačnú pripravenosť potenciálnych zamestnancov, zvýšenie atraktivity regiónu najmä pre mladú generáciu, budovanie miestnej ekonomiky.

4.1.4. Prehľad opatrení a úloh

Aktivita A: Zamestnanosť, podnikanie a inovácie pozostáva z troch opatrení, ktoré sa ďalej členia na jednotlivé úlohy:

Opatrenie A1: Podpora inovácií, výskumu a vývoja

- Úloha A1.1: Rozvoj inovácií, výskumu a vývoja v nadväznosti na špecializáciu regiónu a nové sektory ekonomiky

Opatrenie A2: Podpora podnikov v oblasti poľnohospodárskej, lesníckej, potravinárskej výroby a služieb

- Úloha A2.1: Podpora aktivít poľnohospodárskych podnikov a podnikov pôsobiacich v lesníctve, potravinárstve a nadväzných službách

Opatrenie A3: Podpora MSP v oblasti priemyselnej výroby

- Úloha A3.1: Podpora činnosti a zvýšenia konkurencieschopnosti podnikateľských subjektov

4.1.5. Opatrenie A1: Podpora inovácií, výskumu a vývoja

Opatrenie je zamerané na podporu inovácií, výskumu a vývoja v podnikoch, ako aj na podporu inovačného potenciálu MSP. Inovačný potenciál môže byť stavaný na tradičnej ekonomickej špecializácii regiónu s využitím existujúcich kvalifikovaných pracovných síl a infraštruktúry Opatrenie by malo riešiť nielen samotnú podporu inovácií, výskumu a vývoja a zvýšenie inovačnej aktivity v regióne, ale aj technickú podporu pre zvyšovanie inovatívneho potenciálu MSP vo forme poradenstva pri príprave projektov a hľadani zdrojov financovania a vytvorenie potrebnej podpornej infraštruktúry a inovačného ekosystému, prepájaním veľkých a malých podnikov, vzdelávacích a výskumných inštitúcií.

Úloha A1.1: Rozvoj inovácií, výskumu a vývoja v nadväznosti na špecializáciu regiónu a nové sektory ekonomiky

Ciele:

- Zvýšiť inovačnú aktivitu v regióne podporou inovatívnych projektov zameraných na špecializáciu regiónu ako aj na nové sektory ekonomiky
- Prepojiť inovačné aktivity MSP s veľkými podnikmi a vzdelávacími inštitúciami a vytvoriť tak inovačný ekosystém

Potenciálni nositelia projektov: malé a stredné podniky, veľké podniky, vzdelávacie inštitúcie, výskumné inštitúcie

Cieľové skupiny: študenti, kvalifikovaná pracovná sila, podniky v regióne

4.1.6. Opatrenie A2: Podpora podnikov v oblasti poľnohospodárskej, lesníckej, potravinárskej výroby a služieb

Opatrenie je zamerané na podporu podnikateľských subjektov pôsobiacich v oblasti poľnohospodárstva, lesníctva, potravinárstva a služieb. Opatrenie nadväzuje na východiskový stav okresu a to jednak z hľadiska štruktúry podnikateľského sektora v okrese a zároveň vzhľadom na vysoký potenciál rozvoja daných odvetví.

Z hľadiska predmetu podnikania dominuje v štruktúre podnikateľského sektora poľnohospodárstvo, lesníctvo a rybolov. Subjekty s činnosťou v oblasti poľnohospodárstvo, lesníctvo a rybolov tvoria viac 28 % z celkového zastúpenia podnikateľských subjektov v okrese.

Poľnohospodárska výroba je zameraná najmä na pestovanie siatych obilnín a technických plodín. V okrese Rimavská Sobota je na veľkých plochách významne zastúpené aj ovocinárstvo, ktoré však nevyužíva svoj potenciál. V záujme pretrvania poľnohospodárstva a poľnohospodárskych podnikov je nutné zabezpečiť celkovú reštrukturalizáciu výrobného procesu a zabezpečiť výrobu jednotlivých komodít podľa potrieb trhu a zároveň posilniť konkurencieschopnosť lokálneho spracovateľského a potravinárskeho priemyslu a zvýšiť efektivitu všetkých výrobných faktorov.

Zameraním lesného hospodárstva je produkcia drevnej hmoty pri zachovaní a zveľaďovaní lesného ekosystému ako základného krajínotvorného prvku v prírode a pri zvýšení ekonomickej hodnoty lesa prostredníctvom lepších postupov obhospodarovania. Pre ďalšie spracovanie drevnej hmoty a ostatných

produktov lesa zvyšujúce ich pridanú hodnotu je nutné podporiť obstaranie strojov, zariadení vybavenia a pod., ktoré priamo súvisia s predmetom podnikania v oblasti poľnohospodárstva, lesníctva, potravinárstva, vrátane stavebných prác súvisiacich s umiestnením obstaranej technológie.

Opatrenie reaguje na potrebu podpory podnikania a tvorby pracovných miest, vzhľadom na vysoký potenciál rozvoja odvetví v okrese Rimavská Sobota.

Úloha A2.1: Podpora aktivít poľnohospodárskych podnikov a podnikov pôsobiacich v lesníctve, potravinárstve a nadväzných službách

Ciele:

- Vytvoriť nové pracovné miesta
- Zvýšiť efektívnosť rastlinnej a živočíšnej výroby a ostatnej poľnohospodárskej činnosti
- Zvýšiť konkurencieschopnosť podnikov
- Skvalitniť a rozšíriť produkciu podnikov

Potenciálni nositelia projektov: samostatne hospodáriaci roľníci, podnikateľské subjekty so zameraním na poľnohospodárstvo, lesníctvo a rybolov

Cieľové skupiny: kvalifikovaná pracovná sila, podniky v regióne

4.1.7. Opatrenie A3: Podpora MSP v oblasti priemyselnej výroby

Opatrenie je zamerané na zvýšenie ekonomickej výkonnosti okresu Rimavská Sobota a vytváranie pracovných príležitostí s uplatnením nových technológií do firiem, či už rozšírením existujúcej výroby alebo podporou vzniku nových subjektov v oblasti priemyselnej výroby. V rámci tohto opatrenia budú podporené aktivity zamerané predovšetkým na zvýšenie efektívnosti a výkonnosti výrobných procesov, prípadne poskytovaných služieb, podporu vzniku a vybavenia nových výrobných činností a nákup strojov a technologických zariadení a nevyhnutné stavebné úpravy súvisiace s ich inštaláciou.

Úlohou opatrenia je zabezpečiť udržateľný ekonomický rast v okrese Rimavská Sobota a zvýšiť počet voľných pracovných miest, čím sa zamedzí odliv obyvateľstva v produktívnom veku z regiónu. V rámci podpory mikro, malých a stredných podnikov je nevyhnutné podporovať modernizáciu technologickej vybavenosti subjektov. Pre udržanie konkurencieschopnosti je nutné podporiť aktivity zamerané predovšetkým na modernizáciu existujúcej výroby, poskytovanie priestorov, rekonštrukčné projekty na vybudovanie adekvátnych priestorov pre začínajúcich a existujúcich mikro, malých a stredných podnikateľov, nákup strojov a technologických zariadení a nevyhnutné stavebné úpravy súvisiace s ich inštaláciou, ktoré budú prepojené s tvorbou nových pracovných miest v mestách, ale prioritne na vidieku.

Úlohy sú zamerané na podporu a celkové oživenie podnikov za účelom zvýšenia pridanej hodnoty výroby a výrobkov, ako aj poskytovaných služieb a zvýšenia konkurencieschopnosti podnikov.

Úloha A3.1: Podpora činností a zvýšenia konkurencieschopnosti podnikateľských subjektov v priemysle

Ciele:

- Vytvoriť nové pracovné miesta
- Zvýšiť kvalitu výrobných činností, osobitne s vyššou pridanou hodnotou
- vytvoriť podmienky na zväčšovanie kapacít pre mikro, malé a stredné podniky
- Podporiť konkurencieschopnosť mikro, malých a stredných podnikov so zameraním na tvorbu a udržanie pracovných miest
- Zabezpečiť udržateľný rast podnikov

Potenciálni nositelia projektov: mikro, malé a stredné podniky

Cieľové skupiny: kvalifikovaná pracovná sila, podnikateľské subjekty

4.2. Aktivita B: Cestovný ruch

4.2.1. Zdôvodnenie aktivity a jej prínos

Aktivita B: Cestovný ruch, v sebe integruje zabezpečenie zamestnanosti a ekonomickej aktivity ľudí v regióne, zlepšenie infraštruktúry aj zvýšenie atraktivity regiónu ako miesta pre život jeho obyvateľov. Všetky uvedené podmienky sú základom rozvoja udržateľného cestovného ruchu, ktorý efektívne zhodnocuje jeho prirodzený potenciál s dôrazom na ekonomickú, sociálnu aj environmentálnu udržateľnosť.

Okres Rimavská Sobota bol v minulosti súčasťou bohatej Gemersko-Malohontskej župy, s čím súvisel aj rozvoj umenia, vzdelávania a remesiel. Z pohľadu cestovného ruchu disponuje okres jedinečnými prírodnými, historickými a kultúrnymi atraktivitami spojenými aj s pôsobením významných literárnych osobností, aj sakrálnou architektúrou. Spolu s okresom Lučenec sa na jeho území nachádza Chránená krajinná oblasť Cerová vrchovina s cezhraničným geoparkom UNESCO geopark Novohrad-Nógrad, ktoré predstavujú najvýznamnejší prírodný rozvojový potenciál tohto okresu, avšak v súčasnosti s najnižšou návštevnosťou v BBSK. V severnej časti okresu Rimavská Sobota je časť Národného parku Muránska planina.

Okres Rimavská Sobota má vhodné klimatické podmienky pre letnú aj zimnú rekreáciu. Nachádzajú sa tu zdroje termálnej a liečivej vody, aj existujúce vodné plochy: vodná nádrž Teplý vrch a Kurinec v meste Rimavská Sobota na letné využitie, a podmienky na zimné športy na severe okresu.

Vzhľadom na socio-ekonomickú situáciu v okrese Rimavská Sobota, aj stav infraštruktúry a ľudských zdrojov je však nevyhnutný komplexný rozvoj a riešenie nie len potrieb pri tvorbe ponuky pre návštevníkov, ale aj infraštruktúrnych potrieb a podmienok pre rozvoj nadväzných odvetví.

Prínosom aktivity Cestovný ruch, nemá byť len riešenie priamej zamestnanosti v cestovnom ruchu (SK NACE 55 – Ubytovacie služby; 56 – Činnosti reštaurácií a pohostinstiev), ale vytvorenie podmienok pre tvorbu nových pracovných miest v oblastiach, ktoré:

- vytvárajú zážitkové produkty/programy pre návštevníkov spojené s využívaním kultúrno-historického potenciálu a prírodného potenciálu
 - 91.02 Činnosti múzeí
 - 91.03 Preádzka historických pamiatok a budov a podobných turistických zaujímavostí
 - 91.04 Činnosti botanických a zoológických záhrad a prírodných rezervácií
 - 93.11 Preádzka športových zariadení
 - 93.2 Zábavné činnosti a voľnočasové aktivity (okrem prevádzky mincových hracích automatov)
 - 77.21 Prenájom a lízing rekreačných a športových potrieb
- iných nadväzných odvetviach, ktoré súvisia aj s tradičnými remeselnými činnosťami zachovanými v okrese:
 - Poľnohospodárstvo
 - 10 Výroba potravín
 - 11 Výroba nápojov
 - 13 Výroba textilu
 - 14 Výroba odevov
 - 15 Výroba kože a kožených výrobkov
 - 16.29.0 Výroba ostatných výrobkov z dreva, výrobkov z korku, slamy a prúteného materiálu
 - 17.29 Výroba ostatných výrobkov z papiera a lepenky

- 20.4 Výroba mydla a pracích prostriedkov, čistiacich a leštiacich prípravkov, parfumérskych a toaletných prípravkov
- 23.1 Výroba skla a výrobkov zo skla
- 23.41 Výroba domácich a dekoratívnych keramických predmetov
- 23.49 Výroba ostatných keramických výrobkov
- 23.69 Výroba ostatných výrobkov z betónu, sadry a cementu
- 25.9 Výroba ostatných kovových výrobkov
- 32 Iná výroba (okrem 32.5 a časti 32.4 - výroba hracích automatov, hier fungujúcich po vhození mince, biliardových stolov, špeciálnych stolov pre hry v kasíne atď.).

4.2.2. Východisková situácia

Do vypuknutia pandémie COVID 19 zaznamenával cestovný ruch celoslovenský rast. Počet prenocovaní sa od roku 2014 zvyšoval v priemere o 10 % ročne. Rovnakým tempom sa rozvíjal cestovný ruch aj v okrese Rimavská Sobota od roku 2017¹⁹). Okres Rimavská Sobota patrí medzi okresy BBSK s nižším počtom prenocovaní (v roku 2019 to bolo necelých 102 tis., pričom na prenocovaniach BBSK sa okres Rimavská Sobota podieľal len 4,8 %).

Až 39 % prenocovaní je realizovaných v meste Rimavská Sobota, ktoré má v porovnaní s ostatnými okresnými mestami NRO spolu s mestom Lučenec najrozvinutejšiu infraštruktúru služieb (v meste Rimavská Sobota sa nachádza jedna tretina stálych lôžok okresu Rimavská Sobota). V jeho blízkosti sa nachádza aj rekreačná oblasť a obec Teplý Vrch, ktorá však disponuje najmä sezónnymi zariadeniami s celkovou kapacitou cca 240 stálych lôžok), počet zrealizovaných prenocovaní je však aj napriek potenciálu letnej rekreácie a pobytu pri vode v súčasnosti len zanedbateľný (cca 6,6 tis. v roku 2019).

Takmer polovicu všetkých prenocovaní v okrese Rimavská Sobota (necelých 45 %) v súčasnosti generuje južná časť okresu s kúpeľmi Čiž. Ostatné vidiecke oblasti sú z pohľadu rozvoja cestovného ruchu veľmi málo rozvinuté. Okrem uvedených obcí sa CR rozvíja aj v meste Tisovec, najmä v súvislosti s lokalizáciou v Národnom parku Muránska plania a niekoľkých ďalších obciach južne po mesto Hnúšťa, avšak počet prenocovaní je tu tiež len zanedbateľný. Ešte horšie je na tom južná časť okresu Rimavská Sobota v blízkosti a na území Chránenej krajiny Cerová vrchovina a Unesco geoparku Novohrad- Nógrad, ktorých obce sa napriek tomuto jedinečnému cezhraničnému územiu geoparku podieľajú na návštevnosti okresu len 2 % (návštevnosť bola v roku 2019 len na úrovni okolo 2 tis. prenocovaní).

Pri systematickom prístupe k rozvoju CR a riešeniu všetkých potrieb (vrátane infraštruktúry a destinačného manažmentu a marketingu) sa predpokladá vytvorenie podmienok pre rozvoj podnikateľskej činnosti a zamestnanosti, rozvojom služieb nie len priamo v CR, ale aj v nadväzných odvetviach v rámci postupného formovania dodávateľsko-odberateľských reťazcov.

4.2.3. Cieľová situácia

Rámcovým cieľom aktivity je „Zvýšiť príjmy z cestovného ruchu a zamestnanosť prostredníctvom rozvoja udržateľného cestovného ruchu“.

Cieľom je podporiť investície, nie len tie investície, ktoré vytvoria nové pracovné miesta v existujúcich a nových podnikoch a rozvojových projektoch ale aj investície, ktoré vytvoria kvalitné podmienky pre rozvoj CR (t. j. infraštruktúre a destinačnom manažmente).

¹⁹) Do roku 2017 počet prenocovaní v okrese Rimavská Sobota v priemere medziročne klesal o 7 %. Od roku 2017 dosahuje rovnaké tempo rastu, ako priemer v SR.

Podpora má prispieť nie len k rastu zamestnanosti ale aj k vyrovnanejšej diverzifikácii ekonomiky, a to aj smerom k cestovnému ruchu a nadväzným odvetviám, ktorých podiel na zamestnanosti v okrese je v súčasnosti pod úrovňou podielu týchto odvetví v SR a aj v BBSK. Tento rast zamestnanosti sa má realizovať prostredníctvom udržateľného využitia miestnych zdrojov (prírodných, atraktivít kultúrno-historického potenciálu, ľudských zdrojov).

Ciele a aktivity v rozvoji cestovného ruchu priamo nadväzujú na koncepčné smerovanie okresu Rimavská Sobota, ako súčasť destinácie Gemer (okresy Revúca, Rimavská Sobota, Rožňava), aj na návrh PHSR BBSK 2021 -2027, ktorý je v štádiu spracovania, a jeho strategického cieľa v aktivite A. S cieľom dosiahnutia čo najväčších synergických efektov a zároveň dlhodobej udržateľnosti ponuky a služieb v cestovnom ruchu, by sa projekty mali zameriavať na integráciu viacerých aktivít, s príspevkom k cieľom vo viacerých oblastiach tejto stratégie v rozvoji cestovného ruchu a Plánu rozvoja NRO Rimavská Sobota.

4.2.4. Prehľad opatrení a úloh

Aktivita B: Cestovný ruch pozostáva zo štyroch opatrení, ktoré sa ďalej členia na úlohy.

Opatrenie B1: Tvorba ponuky v kultúrno-poznávacom, prírodnom a iných formách udržateľného cestovného ruchu (vrátane vidieckeho cestovného ruchu, agroturistiky a i.)

- Úloha B1.1: Tvorba ponuky v kultúrno-poznávacom cestovnom ruchu
- Úloha B1.2: Tvorba ponuky zameranej na udržateľnosť významného prírodného dedičstva

Opatrenie B2: Vytváranie udržateľného zázemia a služieb pre pobyt návštevníkov

- Úloha B2.1: Zlepšenie dostupnosti/rozvoj služieb pre návštevníkov
- Úloha B2.2: Tvorba udržateľného rekreačného a športového zázemia

Opatrenie B3: Rozvoj destinačného manažmentu a marketing

- Úloha B3.1: Sieťovanie a rozvoj destinačného manažmentu na regionálnej a lokálnej úrovni
- Úloha B3.2: Realizácia destinačného marketingu

Opatrenie B4: Zlepšenie dostupnosti okresu, atraktivít a turistických bodov záujmu

- Úloha B4.1: Zlepšenie dostupnosti atraktivít a bodov záujmu prostredníctvom udržateľnej mobility
- Úloha B4.2: Zlepšenie informačnej dostupnosti okresu, atraktivít a bodov záujmu pre návštevníka

4.2.5. Opatrenie B1: Tvorba ponuky v kultúrno-poznávacom, prírodnom a iných formách udržateľného cestovného ruchu (vrátane vidieckeho cestovného ruchu, agroturistiky a i.)

Opatrenie je zamerané na tvorbu destinačnej ponuky založenej na jedinečnom kultúrno-historickom a prírodnom potenciáli okresu a služieb s vysokou pridanou hodnotou pre návštevníka.

Rozsah destinačnej ponuky závisí od technického stavu nehnuteľných národných kultúrnych pamiatok a iných jedinečných atraktivít, ich vybavenia pre poskytovanie kvalitných zážitkových produktov aj zapojenia aktérov v územiach do tvorby ucelenej ponuky. V okrese Rimavská Sobota je nevyhovujúca aj vybavenosť a nízka pripravenosť objektov, lokalít a kultúrnych inštitúcií pre poskytovanie služieb návštevníkom (vrátane nízkeho stupňa inovatívnosti a využívania smart riešení v objektoch, ktoré sú pre návštevníkov v súčasnosti už sprístupnené). V okrese Rimavská Sobota však prebiehajú viaceré rozvojové aktivity, na ktoré môžu projekty v ďalšom období nadviazať.

Silnou stránkou okresu Rimavská Sobota sú jedinečné objekty a lokality kultúrno-historického potenciálu a ich široké tematické zameranie vyplývajúce z bohatého historického vývoja (viaceré majú historický význam európskeho alebo svetového rozmeru). V štádiu mapovania a sieťovania partnerov je viacero tematických kultúrnych trás, ktoré prepájajú hlavné body záujmu (Gotická cesta a ranogotické kostolíky, banská a priemyselná história mesta Hnúšťa, Literárna cesta a literárna história, ktorá sa prepája so zámermi v okrese Revúca, Cesta Márie Széczy železničná história a iné).

Významné je aj uchovávanie remesiel a potenciál ich využitia priamo v destinačnej ponuke prostredníctvom zážitkových programov aj predajom lokálnych produktov návštevníkom (vytvárania odbytových miest ako doplnkovej aktivity k projektom). Tie tematicky patria do krajskej produktovej línie „regionálne“.

Silnou stránkou okresu je jeho prírodný charakter daný najmä lokalizáciou dvoch veľkoplošných chránených území. V severnej časti je Národný park Muránska planina a južnej časti Chránená krajinná oblasť Cerová vrchovina s cezhraničným geoparkom UNESCO geopark Novohrad-Nógrad. Predstavujú jeden z kľúčových rozvojových potenciálov nie len okresu, ale aj širšieho územia, pretože prechádza až na hranicu okresov Lučenec a Veľký Krtíš.

Je nevyhnutné zohľadniť rastúci dôraz na udržateľnosť v chránených územiach a k tvorbe ich ponuky pristupovať komplexne a systematicky, tak aby nedochádzalo k znehodnoteniu prírodných hodnôt, ktoré sú hlavným motívom návštevy, rozvíjať najmä prírodný cestovný ruch a iné udržateľné formy a aktivity v prírode. Okrem pešej letnej turistiky má okres Rimavská Sobota v tomto smere dobré predpoklady pre rozvoj konskej turistiky (konského putovania). Trasy sú najviac využívané v lokalite Muránska planina – Čierny Hron, chýba napojenie týchto trás na ostatné územie regiónu a niektoré ďalšie regióny (vybudované je prepojenie na región Horehronie a Podpoľanie). Rozvoj konskej turistiky je súčasťou projektu Huculskej magistrály. Na väčšine trás nie je dostupná doplnková infraštruktúra (napr. napájadlá, stojiská a oddychové miesta).

Okrem obcí na vstupných bodoch do chránených území majú vidiecke obce okresu Rimavská Sobota veľmi dobrý potenciál pre aktivity a tvorbu jedinečných zážitkových programov spojených so spoznávaním a udržateľným využívaním aj iného prírodného dedičstva, napríklad s chovom včiel, pestovaním ovocia, starostlivosťou o staré odrody stromov (vrátane programov environmentálneho vzdelávania - produktov v prírodnej a iných formách udržateľného CR – vidieckom, agroturistike a i.), a na to nadväznú vytváranie odbytových miest lokálnej poľnohospodárskej a potravinárskej produkcie pre návštevníkov ako doplnkovej aktivity k projektom.

Opatrenie B1 je zamerané na podporu realizácie aktivít spojených s:

- obnovou, rekonštrukciou a vybavením národných kultúrnych pamiatok, ostatných pamiatkovo chránených objektov, historických budov (miestnych pamätihodností), revitalizáciu historických parkov, záhrad, pietnych miest a iných lokalít kultúrneho a prírodného dedičstva priamo využiteľných v produkte kultúrno-poznávacieho cestovného ruchu a zároveň pri rozvoji zázemia pre pobyt návštevníkov;

- tvorbou zážitkových programov zameraných na spoznávanie týchto významných lokalít s aktívnym zapojením návštevníka, aj ako súčasť tematických múzeí a expozícií s cieľom zvýšenia interaktivity a prezentácie prostredníctvom technologických prvkov.

Úloha B1.1: Tvorba ponuky v kultúrno-poznávacom cestovnom ruchu

Úloha je zameraná na podporu realizáciou aktivít spojených s:

- obnovou, rekonštrukciou a vybavením národných kultúrnych pamiatok, ostatných pamiatkovo chránených objektov, historických budov (miestnych pamätihodností), revitalizáciu historických parkov, záhrad, pietnych miest a iných lokalít kultúrneho a prírodného dedičstva priamo využiteľných v produkte kultúrno-poznávacieho CR a zároveň pri rozvoji zázemia pre pobyt návštevníkov
- tvorbou zážitkových programov spoznávanie týchto významných lokalít s aktívnym zapojením návštevníka, aj ako súčasť tematických múzeí a expozícií s využitím pre zvýšenie interaktivity aj prezentáciu prostredníctvom technologických prvkov.

Cieľom je:

- Vytvorenie ucelenej a konkurencieschopnej ponuky v kultúrno-poznávacom cestovnom ruchu založenej na histórii regiónu, vrátane tematických trás (Gotická cesta a ranogotické kostolíky, banská a priemyselná história mesta Hnúšťa, Literárna cesta a literárna história, ktorá sa prepája so zámermi v okrese Revúca, Cesta Márie Széczy železničná história a iné)
- Zlepšiť stavebno-technický stav národných kultúrnych pamiatok a ostatných pamiatkovo chránených objektov a historických budov

Úloha by mala prispieť k tvorbe takej ponuky, ktorá zabezpečí aj vyššiu atraktivitu prostredia okresu Rimavská Sobota a zabezpečenie verejných záujmov v oblasti zachovania kultúrneho dedičstva, rozvoja identity regiónu a miestnych a zvyšovanie kvality života miestnych obyvateľov, čo súvisí s viacerými aktivitami udržateľnosti. Zároveň by mala prispieť aj k tvorbe pracovných miest pre znevýhodnené skupiny na trhu práce, vrátane generácie 55+ prostredníctvom dlhodobu udržateľných pracovných príležitostí v činnostiach, ktorým sa v súčasnosti venujú len vo voľnom čase a prispievajú k uchovávaniu kultúrneho dedičstva (najmä remeslá).

Úloha B1.2: Tvorba ponuky zameranej na udržateľnosť významného prírodného dedičstva

Úloha je zameraná na vytváranie podmienok pre udržateľné využívanie prírodného dedičstva aj priamo ponuku pre návštevníkov s ním spojenú, a to konkrétne:

- rozvoj udržateľnej infraštruktúry pre tvorbu zážitkových foriem spoznávanie prírody (napr. náučných zariadení v prírode- náučných chodníkov a lokalít),
- tvorba zážitkových programov spoznávanie prírody s odborným výkladom/sprievodcom (produktov v prírodnom CR), environmentálnym vzdelávaním a zážitkových produktov spojených so spoznávaním lokálnej produkcie, vrátane zapojenia stredných škôl, neziskových organizácií,
- budovanie a obnova trás pre vykonávanie pešej a konskej turistiky - vytváranie trás, ktoré prepájajú významné turistické body záujmu v súlade so zásadami ochrany prírody a krajiny,
- rozvoj doplnkovej infraštruktúry (najmä malej drobnej infraštruktúry) na trasách a v lokalitách v súlade so zásadami ochrany prírody a krajiny.

- S aktivitami by mali byť z hľadiska udržateľnosti zavedené aj modely ekonomickej udržateľnosti trás v prírode (správy a starostlivosti) a doplnkovej infraštruktúry na trasách.

Cieľom je:

- vytvoriť ucelenú a konkurencieschopnú ponuku v prírodnom CR založenú na prepojení so silným potenciálom regionálnej poľnohospodárskej produkcie a podpore biodiverzity,
- vytvorenie ucelenej a konkurencieschopnej ponuky v prírodnom CR Geoparku Novohrad – Nógrad,
- sprístupnenie lokalít a turistických bodov záujmu prostredníctvom trás v prírode v súlade so zásadami ochrany prírody a zachovania prírodného dedičstva,
- zlepšiť udržateľnú mobilitu a dostupnosť prírodných aktivít regiónu

Zároveň by malo opatrenie prispieť aj k tvorbe pracovných miest pre znevýhodnené skupiny na trhu práce, vrátane generácie 55+ prostredníctvom dlhodobu udržateľných pracovných príležitostí v činnostiach, ktorým sa v súčasnosti venujú len vo voľnom čase a prispievajú k uchovávaniu kultúrneho dedičstva (najmä remeslá).

Potenciálni nositelia projektov: samosprávy, krajské a oblastné organizácie cestovného ruchu, kultúrne inštitúcie, neziskové organizácie, školy, inštitúcie v oblasti ochrany prírody.

Cieľové skupiny: obyvatelia, domáci a zahraniční návštevníci, kvalifikovaná pracovná sila, podnikateľské subjekty v cestovnom ruchu a v nadväzujúcich odvetviach.

4.2.6. Opatrenie B2: Vytváranie udržateľného zázemia a služieb pre pobyt návštevníkov

Od opatrenia sa očakáva rast výkonnosti v cestovnom ruchu (prenocovaní - rozvoj pobytového cestovného ruchu) prostredníctvom zlepšenia dostupnosti služieb pre návštevníkov ale zároveň kvalitného a udržateľného zázemia pre ich pobyt a rekreáciu. Ako bolo spomínané vyššie, v okrese Rimavská Sobota je osobitne významná potreba rozvoja služieb, ktoré vytvárajú základné predpoklady pre pobyt návštevníka aj ďalšiu spotrebu (s výnimkou mesta Rimavská Sobota a obce Číž nie sú v okrese Rimavská Sobota takmer žiadne ubytovacie kapacity). Na Slovensku, ale aj v zahraničí sa zvyšuje popularita cykloturistiky ako aktivity návštevníkov aj jednoduchých výletníkov. Prispieva k tomu aj trend využívania elektrických bicyklov. Zvyšujú sa nároky návštevníkov na pobyt v destináciách a možnosti vykonávania cykloturistiky, napojenie centier rozvoja prostredníctvom cykloturistických trás. Cykloturistické trasy sú v tomto okrese rozvinuté len medzi mestami Tisovec, Hnúšťa a Rimavská Sobota a v ich okolitých obciach. Táto sieť je však v súčasnosti relatívne „riedka“. Pri rozvoji cykloturistických trás je nevyhnutné:

- rozvíjať nové a existujúce cykloturistické trasy, doplnkovú infraštruktúru a služby tak, aby boli dlhodobo udržateľné a mali vysokú kvalitu;
- strategicky plánovať rozvoj cykloturistiky (budovanie nových a obnova existujúcich trás) tak, aby boli sprístupnené cyklotrasami a doplnkovou infraštruktúrou lokality a kľúčové turistické body záujmu (vytvárali sa okruhy a produkty cestovného ruchu);
- strategicky plánovať rozvoj cykloturistiky v okolí Národného parku Muránska planina a Chránená krajinná oblasť Cerová vrchovina najmä smerom „von“ z chránených území. Zámerom je prispieť k rozvoju lokálnej ekonomiky v obciach na ich okraji, ktoré sa tak stávajú križovatkou, nie len pre vstup do chránených území, ale aj smerom do širšieho regiónu. To zároveň prispeje k tomu, že vnútro chráneného územia bude počas letnej sezóny a mimo sezóny vytvárať v prvom rade podmienky pre pohyb peších návštevníkov a návštevníkov na koňoch, ale zároveň budú vytvorené podmienky pre aktivity návštevníkov, ktorí počas

pobytu realizujú okrem pešej turistiky aj cykloturistiku spojenú so spoznávaním kultúrno-historického potenciálu a iných atraktivít (zokruhovanie trás).

Prepojenie okresu Rimavská Sobota a atraktivít rieši aj navrhovaná Kostrová sieť cyklistických komunikácií v BBSK (Rimavská vetva z Tisovca až do Rimavskej Soboty).

Zaostávanie okresu Rimavská Sobota sa podpísalo na zanedbanosti zázemia obcí a centier rozvoja, ktoré musia byť obnovené ako atraktívne miesta pre pobyt návštevníka „ruka v ruke“ s rozvojom služieb, pretože aj zastavené územia obcí tvoria priestor oddychu a rekreácie návštevníkov. Zanedbané je aj zázemie pri vodných plochách, ktoré predstavuje jeden kľúčových potenciálov rozvoja tohto okresu (Teplý vrch a Kurinec).

Vedľajším cieľom tohto opatrenia je vytváranie kvalitných podmienok pre život obyvateľov a zlepšovanie dostupnosti služieb aj pre túto cieľovú skupinu, čím táto priorita v rozvoji udržateľného CR priamo prispieva aj k rastu kvality života v okrese.

V súvislosti s podporou tvorby nových pracovných miest je potrebné zamerať sa na rozvoj udržateľných služieb a projektov v súčasnosti najmenej rozvinutých územiach z hľadiska infraštruktúry (najmä vidieckych oblastí, ale aj mies Tisovec a Hnúšťa), ktoré integrujú poskytovanie viacerých služieb pre návštevníkov (napr. ubytovacích služieb turistickej kategórie, návštevníckeho servisu, doplnkových služieb v cykloturistike v nadväznosti na rozvoj cykloturistických trás a iné), t. j. projektov, ktoré prostredníctvom komerčných služieb zabezpečujú udržateľnosť aj takých služieb, ktoré priamo negenerujú príjmy, ale sú nevyhnutné pre rozvoj CR (napríklad uvedeného návštevníckeho servisu a pod.).

Úloha B2.1: Zlepšenie dostupnosti/rozvoj služieb pre návštevníkov

Úloha je zameraná na:

- udržateľné zvyšovanie rozsahu služieb v CR (ubytovacích, stravovacích, doplnkových) vrátane obnovy národných kultúrnych pamiatok a iných pamiatkových objektov pre účely poskytovania služieb v CR a zabezpečenie starostlivosti o ne. Opatrenie by sa malo zameriavať:
- najmä na v súčasnosti najmenej rozvinuté územia z hľadiska infraštruktúry (najmä vidiecke oblasti, ale aj mesto Tisovec a Hnúšťa),
- rozvoj doplnkových služieb v cykloturistike vo väzbe na cykloturistické trasy a najmä významné turistické body záujmu a zázemie pre rekreáciu (požičovne e-bikov priamo na trasách s funkciou informačných bodov pre turistické body záujmu a pri vodných plochách),
- podpora zvyšovania kvalifikácie miestnych obyvateľov, vrátane zabezpečenia menej náročných zážitkových/sprevádzaných programov v cestovnom ruchu (aj so zapojením znevýhodnených skupín obyvateľov).

Zároveň má opatrenie podporiť zamestnanosti s cieľom udržať mladú generáciu v regióne prostredníctvom dlhodobu udržateľných a pre túto generáciu atraktívnych pracovných príležitostí.

Sledovaný cieľ:

- Zvýšenie výkonnosti okresu v cestovnom ruchu (príjmov z cestovného ruchu)
- Rast počtu návštevníkov a prenocovaní
- Tvorba nových pracovných miest v cestovnom ruchu aj v nadväzných odvetviach

Úloha B2.2: Tvorba udržateľného rekreačného a športového zázemia

Ide o vytváranie podmienok pre pobyt návštevníka v súlade s endogénnym potenciálom a udržateľnými spôsobmi športového a rekreačného využívania územia, najmä:

- skvalitnenie obslužnosti verejnou a doplnkovou infraštruktúrou centier rekreácie (najmä pobytových obcí), ale aj lokalít na trasách (sociálne zariadenia a iné služby),
- zvyšovanie atraktivity centier rozvoja prostredníctvom prírode blízkych opatrení – napr. revitalizácia a budovanie parkov, záhrad, oddychových zón v centrách rekreácie, na trasách a v blízkosti bodov záujmu,
- budovanie a obnovu cykloturistických trás, ktoré sprístupňujú atraktivity regiónu (prepájajú chránené územia so širším okolím v súlade so zásadami ochrany prírody a krajiny), najmä tematické okruhy a trasy prepájajúce atraktivity,
- rozvoj doplnkovej infraštruktúry (najmä malej drobnej infraštruktúry) na cykloturistických trasách, najmä v centrách rozvoja ako predpokladu pre rozvoj služieb v tejto oblasti.,
- rozvoj areálov horskej (Mountain Biking) cykloturistiky a iných udržateľných aktivít zameraných prierezovo aj na možnosti rozvoja detí a mládeže (v súlade s princípmi ochrany prírody).

Úloha by mala zároveň prispieť k vytváraniu atraktívneho prostredia obcí aj ich okolia pre kvalitný život obyvateľov regiónu všetkých generácií.

Sledovaný cieľ:

- Tvorba ponuky pre aktívne trávenie voľného času návštevníkov s príspevkom k predĺžovaniu pobytu v regióne (komplexný rozvoj cykloturistiky, trás a doplnkovej infraštruktúry)
- Zvýšenie kvality (atraktivity a funkčnosti) rekreačného zázemia pre pobyt návštevníkov aj prostredníctvom prírode blízkych opatrení

Potenciálni nositelia projektov: samosprávy, krajské a oblastné organizácie cestovného, občianske združenia a neziskové organizácie, podnikateľské subjekty, školy, kultúrne inštitúcie, inštitúcie v oblasti ochrany prírody

Cieľové skupiny: obyvatelia, domáci a zahraniční návštevníci, pracovná sila v regióne, študenti a absolventi, podnikateľské subjekty v CR a nadväzujúcich odvetviach, samosprávy, inštitúcie v oblasti ochrany prírody.

4.2.7. Opatrenie B3: Rozvoj destinačného manažmentu a marketingu

Sieťovanie aktérov je kľúčovým pilierom pre tvorbu ucelenej a konkurencieschopnej ponuky okresu Rimavská Sobota. Toto opatrenie je jednou z kľúčových pre aktivitu cestovného ruchu. Organizácie v destinačnom manažmente koordinujú rozvoj priamo na lokálnej úrovni tak, aby boli všetky ostatné podmienky a predpoklady udržateľného rozvoja (ostatné priority a navrhnuté opatrenia) naplnené. V okrese Rimavská Sobota je nevyhnutné sieťovanie, nie len aktérov v rozvoji cestovného ruchu a poskytovateľov služieb, ale aj vzdelávacích, kultúrnych a iných inštitúcií. Tieto aktivity už v súčasnosti v okrese v rámci svojich možností realizuje Oblastná organizácia cestovného ruchu Gemer, ktorej úlohou je okrem rozvoja na lokálnej úrovni aj prepájanie a vytváranie komplexnej a synergetickej ponuky troch okresov (Revúca, Rimavská Sobota a Rožňava). Je zriadená podľa osobitného predpisu²⁰⁾ práve pre aktivity v destinačnom manažmente a marketingu.

²⁰⁾ Zákon č. 91/2010 o podpore cestovného ruchu v znení neskorších predpisov.

Úloha B3.1: Siet'ovanie a rozvoj destinačného manažmentu na regionálnej a lokálnej úrovni

Úloha je zameraná na:

- prehlbovanie existujúcich a rozvoj nových strategických partnerstiev v destinačnom manažmente a rozvojových aktivitách na regionálnej a lokálnej úrovni,
- zvyšovanie znalostí odbornej a laickej verejnosti o význame rozvoja udržateľného cestovného ruchu aj prostredníctvom princípov destinačného manažmentu,
- zavádzanie inovatívnych modelov spolupráce a financovanie pri realizácii rozvojových potrieb destinácií,
- monitoring a hodnotenie dát potrebných na strategické a operatívne rozhodovanie v cestovnom ruchu a regionálnom rozvoji.

Úloha síce nepriamo, ale významne, prispieva k rozvoju kvalifikovanej pracovnej sily a zamestnanosti, v cestovnom ruchu ale aj v nadväzných odvetviach. A to tým, že prepája aktérov a na princípe vytvárania „klastra“ rozvíja horizontálnu aj vertikálnu spoluprácu medzi odvetviami aj rôznymi skupinami aktérov vo všetkých sektoroch.

Úloha B3.2: Realizácia destinačného marketingu

Úloha je zameraná na formovanie imidžu a značky, komunikačné a iné s tým súvisiace aktivity, ktoré sú nevyhnutnou „koncovkou“ pre umiestnenie ponuky na trhu cestovného ruchu (označované často aj ako „spropagovanie regiónu“, ktoré už ale v súčasných podmienkach nie je len o tvorbe a tlači propagačných materiálov ale komplexnom marketingovom manažmente).

Z tohto dôvodu je obsahom úlohy:

- Rozvoj destinačnej značky (vrátane „brandingu“ tematických kultúrnych trás a lokalít chránených území)
- Realizácia tradičných foriem destinačného marketingu
- Uplatňovanie moderných digitálnych foriem destinačného marketingu
- Zavedenie a uplatňovanie marketingového plánovania (vrátane zberu a vyhodnocovania dát s využitím SMART riešení)

Sledovaný cieľ:

- Uplatňovanie marketingového manažmentu v okrese Rimavská Sobota ako súčasť destinácie Gemer
- Rast povedomia návštevníkov o regióne a jeho ponuke; rast počtu návštevníkov.

4.2.8. Opatrenie B4: Zlepšenie dostupnosti okresu, atraktivít a turistických bodov záujmu

Dostupnosť je základným predpokladom príchodu návštevníka. Je však problémovou oblasťou viacerých území BBSK a osobitne okresov v jeho južnej časti (vrátane okresu Rimavská Sobota), čo súvisí aj s ich horším napojením, nie len verejnou, ale aj osobnou automobilovou dopravou po cestách vyššej triedy.

Úloha B 4.1: Zlepšenie dostupnosti atraktivít a bodov záujmu prostredníctvom udržateľnej mobility

Úloha sa zameriava na :

- zlepšenie stavu verejnej infraštruktúry pri / vedúcej k turistickým bodom záujmu (chodníky, parkoviská, sociálne zariadenia a i.),

- napojenie centier rozvoja na existujúcu sieť verejnej dopravy vrátane zohľadnenia potrieb návštevníkov (vybavenia dopravných prostriedkov a pod.).

Okrem toho, že úloha vytvára základné predpoklady pre „vstup“ návštevníka do okresu, prispieva aj k plneniu viacerých cieľov v oblasti ochrany životného prostredia a znižovania emisií CO₂ prostredníctvom udržateľnej mobility, prispieva k zvyšovaniu kvality života v regióne aj podmienok pre dochádzanie do zamestnania, školy a i.

Cieľom je:

- Zlepšenie stavu infraštruktúry pri turistických bodoch záujmu a pripravenosti verejnej infraštruktúry na rozvoj CR
- Zvýšenie počtu návštevníkov v okrese

Úloha B4.2: Zlepšenie informačnej dostupnosti okresu, atraktivít a bodov záujmu pre návštevníka

Rovnako ako viaceré iné opatrenia, formulované pre aktivitu B: Cestovný ruch, je zlepšovanie informačnej dostupnosti okresu Rimavská Sobota a jeho turistických bodov záujmu potrebou identifikovanou aj v politickom ciele 5 návrhu Partnerskej dohody (2021 - 2027) a je neoddeliteľným predpokladom rozvoja cestovného ruchu, súbežne s rozvojom služieb a ponuky.

Úloha je zameraná na zlepšenie informačnej dostupnosti prostredníctvom:

- Vytvárania informačnej infraštruktúry atraktivít a bodov záujmu (navigačných prvkov aj komplexného turistického informačného navigačného systému)
- Infraštruktúry pre poskytovanie informačného servisu v centrách rozvoja a rekreácie (turistických informačných centier alebo inej formy základného návštevníckeho servisu ako doplnkovej aktivity k službám pre návštevníkov tak, aby bola táto služba udržateľná)
- Vybudovanie širokopásmového internetu v obciach (základného predpokladu).

Potenciálni nositelia projektov: samosprávy, Oblastná organizácia cestovného ruchu Gemer, neziskové organizácie, subjekty cestovného ruchu.

Cieľové skupiny: obyvatelia regiónu, domáci a zahraniční návštevníci, samosprávy, podnikateľské subjekty v cestovnom ruchu a nadväzných odvetviach, iní zamestnávateľi a subjekty, neziskové organizácie a iné organizácie zapojené do tvorby ponuky

4.3. Aktivita C: Sociálna ekonomika

4.3.1. Zdôvodnenie aktivity a jej prínos

Okres Rimavská Sobota dosahuje dlhodobo najvyššiu mieru evidovanej nezamestnanosti nielen v rámci BBSK, ale aj na Slovensku. V minulých dvadsiatich rokoch dosahovala viac ako dvoj až trojnásobok slovenského priemeru.

Spomedzi všetkých okresov BBSK má najvyšší podiel dlhodobo evidovaných UoZ. Z celkového počtu UoZ patrí do skupiny dlhodobo nezamestnaných občanov až 59 %, pričom podiel UoZ s nedokončeným základným vzdelaním a ukončeným základným vzdelaním tvorí 56 % UoZ. Aktivita C: Sociálna ekonomika, je zameraná na zvýšenie zamestnanosti znevýhodnených a zraniteľných osôb a ich uplatniteľnosti na trhu práce, zvýšenie ich motivácie pracovať, vytváranie pracovných návykov ako aj zvyšovanie zručností a kvalifikácie.

Prínosom aktivity je znížená miera počtu nezamestnaných osôb so znevýhodnených a zraniteľných skupín, zvýšená miera uplatniteľnosti týchto osôb na pracovnom trhu a prinavrátanie kvality života a sociálneho statusu.

4.3.2. Východisková situácia

Miera evidovanej nezamestnanosti v okrese Rimavská Sobota bola k 31. 12. 2020 na úrovni 20 %²¹⁾. Okres Rimavská Sobota dosiahol najvyššiu mieru nezamestnanosti v rámci BBSK, aj napriek tomu, že disponibilný počet UoZ klesol ku koncu roka 2019 na hodnotu 5877 UoZ, čo bola v sledovanom období pred nástupom pandémie COVID-19 výrazne najnižšia hodnota za obdobie posledných 10 rokov. Miera nezamestnanosti v okrese Rimavská Sobota je však dlhodobo výrazne nad slovenským priemerom. V minulých dvadsiatich rokoch dosahovala viac ako dvojnásobok až trojnásobok slovenského priemeru.

Medzi hlavné príčiny vysokej miery nezamestnanosti v okrese patrí nedostatočne rozvinutá technická a dopravná infraštruktúra, ale aj nevhodná kvalifikácia pracovnej sily a nedostatočne rozvinutá štruktúra vzdelávacích inštitúcií v kontexte celoživotného vzdelávania, odchod mladej kvalifikovanej sily z okresu, nedostatočne diverzifikovaná miestna ekonomika a nedostatočne využívané miestne zdroje.

Okres Rimavská Sobota má spomedzi všetkých okresov BBSK najvyšší podiel dlhodobo evidovaných UoZ. Z celkového počtu UoZ patrí do skupiny dlhodobo nezamestnaných občanov až 59 %. Najväčší podiel UoZ, z celkového počtu UoZ, tvorí skupina obyvateľov s ukončeným základným vzdelaním - 3460 UoZ, čo je až 42 %. Významný je podiel UoZ s neukončeným základným vzdelaním - 1177 (14 %). Podiel UoZ s nedokončeným základným vzdelaním a ukončeným základným vzdelaním tak tvorí 56 % UoZ. Významne zastúpená je aj skupina UoZ s ukončeným stredným a stredným odborným vzdelaním - 3278, čo tvorí 40 %.

Na konci roka 2019 pôsobilo na území okresu Rimavská Sobota 1536 podnikov, teda 7 % z celkového počtu podnikov evidovaných v BBSK. Veľkosť podniku z hľadiska počtu zamestnancov bola zistená v 923 podnikoch, pričom 904 podnikov sú zamestnávateľmi do 49 zamestnancov a 16 podnikov zamestnávajúcich od 50 do 249 zamestnancov. V okrese sa nachádzajú 3 veľké podniky s počtom zamestnancov nad 250.

Z hľadiska predmetu podnikania dominuje v štruktúre podnikateľského sektora veľkoobchod a maloobchod. 290 subjektov s činnosťou v oblasti veľkoobchod a maloobchod tvorí 18 %, 241 subjektov s činnosťou v oblasti poľnohospodárstvo, lesníctvo a rybolov tvorí 15 % a 194 subjektov s činnosťou v oblasti priemysel, čo tvorí rovnako so subjektmi v činnosti odborné vedecké a technické činnosti 12 %. V okrese Rimavská Sobota pôsobí 7 registrovaných sociálnych podnikov.

Na základe aktuálnej štruktúry UoZ vzniká potreba podpory subjektov sociálnej ekonomiky, ktoré svojím osobitým prístupom zvyšujú motiváciu, pracovné návyky a kvalifikáciu zamestnancov a prinavracajú im kvalitu života a sociálny status. Vzhľadom na zníženú konkurencieschopnosť týchto subjektov a zvýšené náklady na ich činnosť je nevyhnutné vytvoriť vhodné podmienky na ich vznik a rozširovanie podnikateľskej činnosti.

4.3.3. Cieľová situácia

Predmetom jednotlivých úloh aktivity C: Sociálna ekonomika, je vznik a rozširovanie podnikateľskej činnosti formou registrovaných sociálnych podnikov, zvyšovania ich konkurencieschopnosti, zvýšenie zamestnanosti znevýhodnených a zraniteľných osôb, ich uplatniteľnosti na trhu práce, zvýšenie ich motivácie pracovať, budovanie pracovných návykov ako aj kvalifikácie. Cieľom aktivity je vytváranie vhodných podnikateľských podmienok pre zamestnávanie znevýhodnených a zraniteľných osôb.

²¹⁾ Štatistický úrad SR

4.3.4. Prehľad opatrení a úloh

Aktivita C: Sociálna ekonomika pozostáva z jedného opatrenia, ktorá sa ďalej člení na jednotlivé úlohy nasledovne:

Opatrenie C1: Vytváranie podmienok pre zamestnávanie znevýhodnených a zraniteľných osôb

- o Úloha C1.1: Vytvorenie pracovných miest pre znevýhodnené a zraniteľné skupiny
- o Úloha C1.2: Zvýšenie motivácie a kvalifikácie znevýhodnených a zraniteľných skupín a ich uplatniteľnosti na trhu práce.

Opatrenie C1 aktivity C sa sústreďí najmä na vytváranie motivujúcich podmienok pre vznik a rozširovanie činnosti registrovaných sociálnych podnikov, ktoré vytvoria nové pracovné miesta najmä pre znevýhodnené a zraniteľné osoby. V tejto oblasti je potrebné sociálnym podnikom poskytnúť finančné stimuly na investície do materiálno-technického vybavenia prevádzok, ako aj investícií do stavieb (vznik a rekonštrukcia priestorov prevádzky). Opatrenie tak prispieva k zvýšeniu produkcie podnikov, inovatívnosti výrobkov a procesov, a najmä k zvýšeniu konkurencieschopnosti podnikov.

Vytvorené pracovné miesta znižujú počty dlhodobo nezamestnaných osôb na trhu práce a zároveň sa zameriavajú na zvyšovanie vzdelanostnej úrovne a kvalifikácie zamestnancov, ako aj UoZ, čím vytvárajú predpoklady pre ich lepšie uplatnenie na trhu práce. Opatrenie nepriamo prispieva týmto k vyššej kvalite ich života, opätovnému začleneniu do spoločnosti, či získaniu finančnej autonómie a stability. Zaradenie sa do pracovného života začlenení zamestnancov do reálneho života a značne ovplyvní nielen ich samotných, ale aj ich rodiny. Zároveň to bude pôsobiť na okolie motivačne, či už pre ďalších podnikateľov z okolia vytvárať pozície pre znevýhodnených uchádzačov, ako aj členov týchto skupín k vyhľadávaniu pracovných príležitostí.

Úloha C1.1: Vytvorenie pracovných miest pre znevýhodnené a zraniteľné skupiny

Napr.:

- vytvoriť podmienky pre rozširovanie podnikateľskej činnosti
- znížiť mieru nezamestnaných zo skupín znevýhodnených a zraniteľných osôb
- zvýšiť konkurencieschopnosť registrovaných sociálnych podnikov

Úloha C1.2: Zvýšenie motivácie a kvalifikácie znevýhodnených a zraniteľných skupín a ich uplatniteľnosti na trhu práce

Napr.:

- podporiť zamestnanosť/zamestnateľnosť
- zvýšiť motiváciu a kvalifikáciu znevýhodnených a zraniteľných skupín
- podporiť osobnostný rozvoj, zvýšiť kvalitu života a sociálny status

Potenciálni nositelia projektov: registrované sociálne podniky, sociálne podniky, stredné odborné školy, mimovládne neziskové organizácie

Cieľové skupiny: registrované sociálne podniky, sociálne podniky, UoZ - znevýhodnené a zraniteľné osoby

4.4. Aktivita D: Vzdelávanie a rozvoj ľudských zdrojov

Aktivita D: "Vzdelávanie a rozvoj ľudských zdrojov" reflektuje národné priority implementácie Agendy 2030 v NSRR č. 1 Vzdelanie pre dôstojný život, č. 3 Znižovanie chudoby a sociálna inklúzia, č. 5 Právny štát, demokracia a bezpečnosť a č. 6 Dobré zdravie v oblastiach Ochrana a rozvoj zdrojov, Udržateľné využívanie

zdrojov a Rozvoj komunit. Prispieva najmä k naplneniu Cieľa politiky EÚ 4 Sociálnejšia Európa a Cieľa 5 Európa bližšie k občanom.

Táto aktivita sa sústreďuje na vytvorenie podmienok pre aktívny a plnohodnotný život všetkých obyvateľov, na základe ich špecifických potrieb. Sústreďuje sa na inkluzívne a kvalitné vzdelávanie, rovnosť príležitostí, začlenenie znevýhodnených skupín a znižovanie chudoby. Patrí sem aj zvyšovanie dostupnosti a kvality zdravotnej starostlivosti a prevencie. Cieľom je budovať aktívne, odolné a udržateľné komunity a podporovať ich rozvoj. K odolnosti komunit prispieva aj zvyšovanie ich sociálneho kapitálu prostredníctvom podpory kultúrnej a športovej infraštruktúry a služieb. Dôležitým faktorom pre rozvoj odolných a aktívnych komunit je kvalita a transparentnosť rozhodovacích procesov vo verejnej správe, k čomu významne prispieva participácia a digitalizácia verejných služieb.

Aktivita D je zameraná na modernizáciu a kompletizáciu existujúcej vzdelávacej infraštruktúry s dôrazom na zabezpečenie jej efektívnej schopnosti reagovať na potreby trhu práce a špecifiká disponibilného ľudského kapitálu.

4.4.1. Zdôvodnenie aktivity a jej prínos

Okres Rimavská Sobota sa vyznačuje dlhodobo najvyššou mierou nezamestnanosti v rámci Slovenska. Na základe vykonaných analýz v rámci strategického plánovania na obdobie 2020 – 2030 boli identifikované hlavné príčiny vysokej miery nezamestnanosti v okrese: nedostatočne rozvinutá technická a dopravná infraštruktúra, ale predovšetkým nízka vzdelanostná úroveň obyvateľov, nevhodná kvalifikácia pracovnej sily, nedostatočne rozvinutá štruktúra vzdelávacích inštitúcií v kontexte celoživotného vzdelávania, odchod mladej kvalifikovanej sily z okresu, nedostatočne diverzifikovaná miestna ekonomika a nedostatočne využívané miestne zdroje. Vzdelanie je jednou z možností, ako si na pracovnom trhu zaistiť lepšie pracovné možnosti, príjmy, nižšiu možnosť straty zamestnania, či nižšiu mieru ohrozenia dlhodobou nezamestnanosťou.

Najväčší podiel UoZ z celkového počtu uchádzačov tvorí skupina obyvateľov s ukončeným základným vzdelaním, teda 3460 UoZ, čo je 42 %. Významný je podiel UoZ s neukončeným základným vzdelaním – 1177 (14 %). Podiel UoZ s nedokončeným základným vzdelaním a ukončeným základným vzdelaním tak tvorí 56 % UoZ. Významne zastúpená je aj skupina UoZ s ukončeným stredným a stredným odborným vzdelaním – 3278, čo tvorí 40 %.

Aktivita je zameraná na zvýšenie kvality vzdelávania, posilnenie a modernizáciu existujúcej vzdelávacej infraštruktúry na úrovni okresu, aby bola schopná flexibilne a kvalitne reagovať na regionálne potreby trhu práce s ohľadom na špecifiká disponibilnej pracovnej sily a UoZ. Kľúčovým predpokladom rozvoja ľudských zdrojov je celkové zvyšovanie úrovne vzdelávania a prípravy pre trh práce, osobitne v prípade najmenej kvalifikovaných osôb a vzdelávajúcich sa osôb zo znevýhodneného prostredia, zabezpečiť kvalitu výsledkov vzdelávania, posilniť rozvíjanie základných zručností, zvýšiť účasť dospelých na ďalšom vzdelávaní a odbornej príprave a zabezpečiť ponuku vzdelávania a odbornej prípravy pre trh práce zodpovedajúcu perspektívnym pracovným príležitostiam.

Prínosom aktivity je zvýšenie dostupnosti a kvality vzdelávania s dôrazom na rozvoj kľúčových kompetencií, prehlbovanie a zvyšovanie kvalifikácie účastníkov vzdelávania, skvalitnenie profilu absolventa v súlade s požiadavkami trhu práce.

4.4.2. Východisková situácia

V rámci vzdelanostnej štruktúry obyvateľstva okresu Rimavská Sobota dominujú obyvatelia s úplným stredným vzdelaním s maturitou v podiele 24 %, učňovským a odborným vzdelaním (bez maturity) s podielom 20 % a základným vzdelaním s podielom 23 %.

V okrese sa nachádza 56 MŠ, v ktorých je prijatých 1 962 detí; v Materskej škole, I. Hatvaniho 32,

Rimavská Sobota je zriadená jedna špeciálna trieda pre deti s narušenou komunikačnou schopnosťou, v ktorej je prijatých 10 detí. Na základe prepočtov Inštitútu vzdelávacej politiky podľa údajov Registra fyzických osôb (2018) a Rezortného informačného systému Ministerstva školstva, vedy, výskumu a športu SR (2018) v okrese Rimavská Sobota navštevovalo predškolské zariadenia 70 % 5-ročných detí.

V sieti škôl je zaradených 22 plne organizovaných ZŠ, z toho sú 3 dvojjazyčné (s vyučovacím jazykom slovenským a maďarským) a 5 je s vyučovacím jazykom maďarským. Neplno organizovaných ZŠ je 42, z nich 30 s vyučovacím jazykom maďarským a 2 dvojjazyčné (s vyučovacím jazykom slovenským a maďarským). V okrese sú 4 základné umelecké školy v Tisovci, Hnúšti, Rimavskej Sobote a v Jesenskom. Sieť špeciálnych škôl tvorí 5 špeciálnych základných škôl.

V okrese Rimavská Sobota je 10 stredných škôl (z toho 4 gymnáziá a 6 stredných odborných škôl) a 1 reedukačné centrum. Nenachádza sa tu priamo ani jedna vysoká škola. Vysoká škola zdravotníctva a sociálnej práce sv. Alžbety však zriadila v akademickom roku 2020/2021 možnosť štúdia na Ústave bl. Anny Kolesárovej v Rimavskej Sobote v študijnom odbore Sociálna práca v externej forme štúdia.

Úplne absentujú možnosti na celoživotné vzdelávanie, rekvalifikácie, jazykové kurzy, ktoré sú prevažne organizované pre záujemcov evidovaných úradom práce. Problémom je samotná ponuka, ale aj ich dostupnosť, hlavne finančná dostupnosť pre nízko príjmové a sociálne odkázané skupiny.

Vychádzajúc zo základných faktorov vysokej miery nezamestnanosti v kontexte rozvoja ľudských zdrojov, za ktoré sú považované nevhodná kvalifikácia pracovnej sily, nedostatočne rozvinutá štruktúra vzdelávacích inštitúcií v kontexte celoživotného vzdelávania, nedostatočná úroveň zosúladenia odborného vzdelávania s potrebami trhu práce a odchod mladej kvalifikovanej sily z okresu, podpora vzdelávania sa stáva dôležitou investíciou do budúcnosti. Rýchle tempo vývoja a modernizácie technológií, zvýšený dôraz na jazykové a počítačové schopnosti, ako aj zvládanie elektronických služieb a pod., sa stáva problémom strednej a staršej produktívnej generácie vo všetkých oblastiach (samospráva, SHR, zamestnancov aj manažérov).

Príležitosťou rozvoja sa tak stáva nielen podpora predprimárneho, primárneho a odborného duálneho vzdelávania, ale aj budovanie štruktúry neformálneho vzdelávania a prípravy inovatívnych vzdelávacích programov pre celoživotné vzdelávanie.

4.4.3. Cieľová situácia

Rozvoj ľudských zdrojov je zameraný na zlepšenie kvality a dostupnosti vzdelávania s dôrazom na modernizáciu existujúcej, tvorbu novej vzdelávacej infraštruktúry a zvýšenie schopnosti siete vzdelávacích inštitúcií flexibilne reagovať na meniace sa potreby trhu práce, špecifické potreby miestnej ekonomiky a to:

- zlepšením postavenia UoZ na trhu práce, zvýšením zamestnateľnosti najmä znevýhodnených UoZ,
- rozvojom verejných i neverejných služieb zamestnanosti,
- podporou efektívnej a flexibilnej siete zariadení pre celoživotné vzdelávanie s dôrazom na posilnenie praktického vzdelávania a rozvoj zručností,
- vytvorením integrovaných programov vzdelávania a poradenstva zameraných na možnosť individuálnej vzdelávacej a kariérnej cesty pre vybrané cieľové skupiny,
- podporou investícií do predprimárneho a primárneho vzdelávania.

Cieľom aktivity je zvýšiť pozitívny dopad vzdelávania na kvalitu života a zvyšovanie kvalifikačnej úrovne disponibilnej pracovnej sily s ohľadom na potreby trhu práce, s cieľom zvýšiť možnosti získania a udržania zamestnania a zatraktívnenia trhu práce v okrese pre potenciálnych obyvateľov.

4.4.4. Prehľad opatrení a úloh

Aktivita D: Vzdelávanie a rozvoj ľudských zdrojov pozostáva z dvoch opatrení, ktoré sa ďalej členia na úlohy.

Opatrenie D1: Podpora zvyšovania kvality predprimárneho a primárneho vzdelávania a rozšírenie kapacít vzdelávacích inštitúcií

- Úloha D1.1: Podpora zvyšovania kapacít predškolských zariadení
- Úloha D1.2: Zvýšenie kvality vzdelávania prostredníctvom dobudovania infraštruktúry materských a základných škôl

Opatrenie D2: Podpora systému profesijného vzdelávania a celoživotného vzdelávania

- Úloha D2.1: Vytvorenie podmienok pre vzdelávanie a kvalifikovanú odbornú prípravu žiakov a pre skvalitnenie duálneho vyučovania
- Úloha D2.2: Dobudovanie podpornej infraštruktúry pre vzdelávanie

4.4.5. Opatrenie D1: Podpora zvyšovania kvality predprimárneho a primárneho vzdelávania a rozšírenie kapacít vzdelávacích inštitúcií

Úlohy opatrenia D1 sa sústreďia najmä na zvýšenie kapacity existujúcich objektov MŠ prístavbou, nadstavbou, rekonštrukciou, zmenou dispozície objektov a racionalizáciu existujúcich predškolských zariadení, podporu systému dochádzky a stravovania detí, modernizáciu technického vybavenia, dobudovanie detských ihrísk, športových zariadení doplnenie výchovno-vzdelávacích pomôcok.

V oblasti predprimárneho vzdelávania je nedostatočná kapacita miest v existujúcich materských školách, kde sa očakáva ďalší nárast počtu žiakov v budúcom období. Pre zabezpečenie riadneho vzdelávania detí je primárnym cieľom dobudovanie potrebných kapacít prednostne v rámci existujúcich MŠ. Sekundárnym cieľom tejto aktivity je nepriama podpora zamestnanosti v okrese formou zamestnania žien na materskej a rodičovskej dovolenke, prostredníctvom vytvorených kapacít predškolských a školských zariadení a na zabezpečenie kvalitného predprimárneho a primárneho vzdelávania prispievajúceho k zvládnutiu povinnej školskej dochádzky, k zvýšeniu odborných zručností a ku vzdelanostnej úrovni žiakov. Opatrenie by malo prispieť k vytvoreniu miest v MŠ a tým k zlepšeniu dostupnosti predprimárneho vzdelávania pre všetky deti, čím umožní rodičom sa zamestnať, zosúladiť súkromný a pracovný život. Prínosom opatrenia sú aj kvalitné materiálo-technické podmienky s prvkami inkluzívneho vzdelávania na začlenenie detí.

Potenciálni nositelia projektov: obce, materské školy, mimovládne neziskové organizácie, ZŠ

Cieľové skupiny: deti MŠ a žiaci ZŠ

Úloha D1.1: Podpora zvyšovania kapacít predškolských zariadení

- rozšíriť kapacity existujúcich MŠ a ZŠ
- zlepšiť dostupnosť predškolskej výchovy pre všetky deti
- podporiť zamestnanosť

Úloha D1.2: Zvýšenie kvality vzdelávania prostredníctvom dobudovania infraštruktúry materských a základných škôl.

- doplniť chýbajúcu infraštruktúru (ihriská, športoviská, telocvične atď.)

- skvalitniť odborné vybavenie existujúcich prírodovedných, technických a jazykových učební a laboratórií v školách
- zabezpečiť kvalitné predprimárne a primárne vzdelávanie
- vytvoriť podmienky na realizáciu inkluzívneho vzdelávania

4.4.6. Opatrenie D2: Podpora systému profesijného vzdelávania a celoživotného vzdelávania

Štruktúra nezamestnaných - UoZ v okrese Rimavská Sobota je nepriaznivá, viac ako polovica UoZ má len základné ukončené resp. neukončené vzdelanie. Je potrebné vo zvýšenej miere zabezpečiť intervencie v oblasti vzdelávania, zvyšovania kvalifikácie, tréningov atď. s cieľom zlepšiť štruktúru UoZ a zatraktívniť trh práce v okrese pre potenciálnych podnikateľov. Aktivita je zameraná na posilnenie, prestavbu a modernizáciu existujúcej vzdelávacej infraštruktúry na úrovni okresu, aby bola schopná flexibilne a kvalitne reagovať na regionálne potreby trhu práce, s ohľadom na špecifiká disponibilnej pracovnej sily a UoZ. Cieľom opatrenia D2 je umožniť plynulý prechod žiakov zo vzdelávania na trh práce a zvýšiť uplatniteľnosť absolventov stredných odborných škôl na trhu práce a tiež podpora odbornej prípravy na budúce povolanie pre nekvalifikovanú pracovnú silu podľa požiadaviek trhu práce v spolupráci so strednými odbornými školami v okrese, subjektami sociálnej ekonomiky, so zamestnávateľmi a Úradom práce, sociálnych vecí a rodiny SR, ďalej podpora odborného vzdelávania vychádzajúc z reálnych potrieb trhu práce a vytvorenie podmienok na poskytovanie celoživotného vzdelávania s dôrazom na rozvoj kľúčových kompetencií, prehľbovanie a zvyšovanie kvalifikácie účastníkov vzdelávania.

Cieľom je riešiť nepomer medzi nedostatkom kvalifikovanej pracovnej sily a veľkou nezamestnanosťou v okrese. Prínosom opatrenia bude zvýšenie počtu žiakov zapojených do duálneho vzdelávania, zlepšenie kvality odbornej prípravy žiakov v súlade s požiadavkami zamestnávateľov a trhu práce. Predpokladom je vytvorenie podmienok na kvalifikovanú teoretickú prípravu a odborné vzdelávanie žiakov a ďalších účastníkov vzdelávania v odboroch, ktoré majú v regióne dlhodobú tradíciu a sú kľúčovým predpokladom jeho rozvoja.

Opatrenie je zamerané na:

- modernizáciu vzdelávacích programov
- zvýšenie kvality odborného vzdelávania a prípravy v študijných a učebných odboroch v súlade s požiadavkami zamestnávateľov a trhu práce
- prepojenie odborného vzdelávania s praxou
- obstaranie materiálno-technického vybavenia, strojov, zariadení a IKT, ktoré zodpovedá súčasným trendom.

Predmetom opatrenia je taktiež vytvorenie podmienok na poskytovanie celoživotného vzdelávania s dôrazom na rozvoj kľúčových kompetencií, prehľbovanie a zvyšovanie kvalifikácie účastníkov vzdelávania v súlade s požiadavkami zamestnávateľov a trhu práce, a to prostredníctvom podpory centier odborného vzdelávania a prípravy a tréningových centier formou materiálno-technického vybavenia. Centrá odborného vzdelávania by mali slúžiť na zlepšenie kvality a dostupnosti praktického vzdelávania v profesiách požadovaných trhom práce. Tréningové centrum by malo zabezpečiť ďalšie vzdelávanie dospelých v súlade s ustanoveniami osobitného predpisu.²²⁾

Cieľovou skupinou tréningových centier sú najmä znevýhodnení UoZ. Tréningové centrum bude vykonávať prípravu na výkon jednoduchých pracovných činností a môže rekvalifikovať UoZ v spolupráci s Úradom práce, sociálnych vecí a rodiny SR.

²²⁾ Zákon č. 568/2009 Z. z. o celoživotnom vzdelávaní a o zmene a doplnení niektorých zákonov v znení neskorších predpisov.

Úloha D2.1 Dobudovanie podpornej infraštruktúry pre vzdelávanie

- vytvoriť podmienky na poskytovanie celoživotného vzdelávania s dôrazom na rozvoj kľúčových kompetencií, prehĺbovanie a zvyšovanie kvalifikácie účastníkov vzdelávania
- pripraviť kvalifikovanú pracovnú silu pre profesie, po ktorých je dopyt na regionálnom trhu práce
- zvýšiť uplatniteľnosť absolventov na trhu práce
- znížiť vysokú mieru evidovanej nezamestnanosti

Potenciálni nositelia projektov: Stredné odborné školy, gymnáziá, vzdelávacie subjekty, subjekty územnej spolupráce, neziskové organizácie

Cieľové skupiny: študenti a absolventi, všetky skupiny obyvateľov regiónu

5. MERATEĽNÉ UKAZOVATELE PLÁNU ROZVOJA NRO RIMAVSKÁ SOBOTA

Pre sledovanie dosahovania cieľov Plánu rozvoja NRO Rimavská Sobota je zadefinovaný **povinný** merateľný ukazovateľ pre všetky aktivity. Týmto ukazovateľom je počet pracovných miest, ktoré budú ročne vytvorené realizáciou projektu a zachované počas minimálne 1 roka po jeho ukončení.

Tabuľka č. 5 Zoznam ukazovateľov plnenia Plánu rozvoja okresu Rimavská Sobota

Názov povinného merateľného ukazovateľa	Počiatočná hodnota	Cieľová hodnota
Počet vytvorených pracovných miest pre UoZ	0	76
Počet vytvorených pracovných miest pre znevýhodnených UoZ	0	62

6. ČASOVÝ HARMONOGRAM REALIZÁCIE A MOŽNOSTI FINANCOVANIA PLÁNU ROZVOJA NRO RIMAVSKÁ SOBOTA

Za realizáciu jednotlivých projektov v rámci navrhovaných aktivít, opatrení a úloh sú zodpovední samotní prijímatelia regionálneho príspevku, s ktorými na základe vyhodnotenia jednotlivých výziev na predkladanie žiadostí o poskytnutie regionálneho príspevku uzatvorí MIRRI SR zmluvu o poskytnutí regionálneho príspevku.

Harmonogram realizácie Plánu rozvoja NRO Rimavská Sobota je navrhnutý na roky 2022 – 2026. Časový harmonogram je v Pláne rozvoja NRO Rimavská Sobota obsiahnutý ako povinná náležitosť podľa osobitného predpisu.²³⁾

V rámci implementácie Plánu rozvoja NRO Rimavská Sobota sa plánuje na realizáciu jednotlivých projektov v nadväznosti na navrhované aktivity, opatrenia a úlohy alokovať regionálny príspevok v celkovej predpokladanej výške **5 547 500 EUR**. Čerpanie regionálneho príspevku je naplánované na roky 2022 - 2026.

Regionálny príspevok je rozdelený na rozpočtovo krytý, t. j. schválený v rozpočte verejnej správy na rok 2022 až 2024 a na rozpočtovo nekrytý, t. j. ešte je potrebné jeho schválenie v rozpočte verejnej správy v nasledujúcich rokoch.

²³⁾ § 4 ods. 5 zákona č. 336/2015 Z. z. v znení neskorších predpisov.

Tabuľka č. 6 Disponibilné finančné prostriedky určené pre Plán rozvoja NRO Rimavská Sobota

Rok	Rozpočtovo kryté zdroje	Rozpočtovo nekryté zdroje	Spolu
2022	1 978 938 EUR	• EUR	1 978 938 EUR
2023	772 424 EUR	894 014 EUR	1 666 438 EUR
2024	625 124 EUR	293 853 EUR	918 977 EUR
2025	• EUR	709 699 EUR	709 699 EUR
2026	• EUR	273 448 EUR	273 448 EUR
Sumár	3 376 486 EUR	2 171 014 EUR	5 547 500 EUR

7. OČAKÁVANÉ VÝSLEDKY, MONITOROVANIE A HODNOTENIE DOSIAHNUTÉHO POKROKU

7.1. Gestori a spôsob monitorovania podľa aktivít

Plnenie Plánu rozvoja NRO Rimavská Sobota vyhodnocuje MIRRI SR podľa osobitného predpisu.²⁴⁾ Pri kontrole a vyhodnocovaní bude MIRRI SR spolupracovať s Okresným úradom Rimavská Sobota, ktorý vedie agendu súvisiacu s plnením Plánu rozvoja NRO Rimavská Sobota.

Okresný úrad Rimavská Sobota v spolupráci s MIRRI SR a Riadiacim výborom pre NRO Rimavská Sobota vypracuje monitorovaciu správu, ktorá bude obsahovať najmä:

- vyhodnotenie výšky zazmluvnených prostriedkov z regionálneho príspevku podľa aktivít,
- čerpanie regionálneho príspevku podľa aktivít,
- plnenie merateľných ukazovateľov podľa aktivít.

7.2. Časový harmonogram odovzdávania monitorovacích správ

Okresný úrad Rimavská Sobota vypracuje najmenej 1 x ročne (v spolupráci s MIRRI SR) monitorovaciu správu o plnení Plánu rozvoja NRO Rimavská Sobota a predloží ju na schválenie Riadiacemu výboru NRO Rimavská Sobota v termíne určenom MIRRI SR.

Riadiaci výbor NRO Rimavská Sobota následne vyhodnotí dosiahnutý pokrok, prijme potrebné odporúčania pre pokračovanie implementácie Plánu rozvoja NRO Rimavská Sobota a predloží návrhy a opatrenia na zmenu Plánu rozvoja NRO Rimavská Sobota MIRRI SR.

Obsahová náplň Vyhodnotenia Plánu rozvoja NRO Rimavská Sobota:

- zhodnotenie realizácie plánu rozvoja ako celku (napr. trend disponibilných UoZ či mieru evidovanej nezamestnanosti oproti predchádzajúcej správe),
- zhodnotenie jednotlivých priorit (vrátane systémových opatrení na úrovni BBSK a štátnej správy),
- pomenovanie príčin na úrovni aktivity najmä pri neplnení cieľov opatrení (finančné ukazovatele, pracovné miesta alebo aj niektoré iné ukazovatele ak sú relevantné podľa plánu rozvoja).

²⁴⁾ § 3 ods. 1 písm. b) zákona č. 336/2015 Z. z. v znení neskorších predpisov.

Zoznam použitých skratiek

BBSK	Banskobystrický samosprávny kraj
EÚ	Európska únia
IÚS	Integrovaná územná stratégia
MIRRI SR	Ministerstvo investícií, regionálneho rozvoja a informatizácie SR
MRK	marginalizovaná rómska komunita
MSP	malý a stredný podnik
NRO	najmenej rozvinutý okres
PHRSR	plán hospodárskeho rozvoja a sociálneho rozvoja
PZI	priama zahraničná investícia
SPR	strategicko-plánovací región
SR	Slovenská republika
UMR	udržateľný mestský rozvoj
UoZ	uchádzač o zamestnanie