

Číslo spisu  
OU-RK-PLO-2019/000292-499

Ružomberok  
11. 12. 2019

Vybavuje



## ROZHODNUTIE

č. PÚ-2019/000292/13O – SCHVZFU

### Popis konania / Účastníci konania

Okresný úrad Ružomberok, pozemkový a lesný odbor (ďalej len „OÚ-PLO“) ako príslušný orgán v zmysle § 5 ods. 4 zákona č. 330/1991 Zb. o pozemkových úpravách, usporiadaní pozemkového vlastníctva, pozemkových úradoch, pozemkovom фонде a pozemkových spoločenstvách v znení neskorších predpisov, v súlade s ustanovením § 46 z. č. 71/1967 Zb. o správnom konaní v znení neskorších predpisov rozhodol

### Výrok rozhodnutia

podľa § 10 ods. 6 zákona č. 330/1991 Zb. o pozemkových úpravách, usporiadaní pozemkového vlastníctva, pozemkových úradoch, pozemkovom фонде a pozemkových spoločenstvách v znení neskorších predpisov (ďalej len „zákon“)

s ch v a ľ u j e

všeobecné zásady funkčného usporiadania územia v obvode jednoduchých pozemkových úprav Ružomberok – Hríby v katastrálnom území Ružomberok, okres Ružomberok, ktoré tvoria prílohu tohto rozhodnutia a ktorých zhotoviteľom je Jozef Kupčulák – GEODET, Hattalova 341, Námestovo.

### Odôvodnenie

Okresný úrad Ružomberok, pozemkový a lesný odbor (ďalej len „OU-PLO“) pod č. PÚ- 2017/002359/NK-JPÚ zo dňa 02.03.2017 podľa § 7 zákona nariadil prípravné konanie pozemkových úprav formou jednoduchých pozemkových úprav v katastrálnom území Ružomberok, v lokalite Hríby, pre potreby usporiadať pozemky vzhľadom na ich budúce použitie na iné účely ako je hospodárenie na pôde a to z dôvodu, že má dôjsť k investičnej bytovej výstavbe.

V priebehu prípravného konania OU-PLO prerokoval podmienky, dôvody pozemkových úprav, obvod pozemkových úprav a vyňatie pozemkov z pozemkových úprav s Okresným úradom Ružomberok, katastrálnym odborom, s Okresným úradom Ružomberok, odborom starostlivosti o životné prostredie, s Mestom Ružomberok, s užívateľmi poľnohospodárskych pozemkov, so Slovenským pozemkovým fondom a dospel k záveru, že uskutočnenie pozemkových úprav je opodstatnené.

Vychádzajúc z uvedených zistení rozhodnutím č. PÚ-2017/008935/13O – PJPU dňa 04.10.2017, OU-PLO povolil pozemkové úpravy formou jednoduchých pozemkových úprav podľa § 8 ods. 1 zákona v spojení s § 8b a § 8d zákona z dôvodu, že je potrebné usporiadať pozemky vzhľadom na ich budúce použitie na iné účely, ako je hospodárenie na pôde. Obvodom pozemkových úprav je lokalita Hríby v katastrálnom území Ružomberok na parcelách tak, ako je uvedené v rozhodnutí o povolení pozemkových úprav.

Po právoplatnosti rozhodnutia o povolení pozemkových úprav začal OU-PLO v Ružomberku práce na úvodných podkladoch.

Rozhodnutím OU RK PLO č. PÚ-2018/000996/13O-ZOPJPÚ-01 zo dňa 05.06.2018, ktoré nadobudlo právoplatnosť dňa 26.09.2018, Rozhodnutím OU RK PLO č. PÚ-2018/000996/13O-ZOPJPÚ-02 zo dňa 07.06.2018, ktoré nadobudlo právoplatnosť dňa 19.07.2018 a Rozhodnutím OU RK PLO č. PÚ-2018/000996/13O-ZOPJPÚ-03 zo dňa 27.06.2018, ktoré nadobudlo právoplatnosť dňa 12.11.2018, bol zmenený obvod PJPÚ Ružomberok – Hríby tak, ako je to uvedené v jednotlivých rozhodnutiach.

Cieľom vypracovania úvodných podkladov bolo zostavenie registra pôvodného stavu a vypracovanie všeobecných zásad funkčného usporiadania územia v obvode projektu jednoduchých pozemkových úprav (ďalej len „PJPÚ“).

Pri spracovaní všeobecných zásad funkčného usporiadania územia boli zhotoviteľom a tunajším úradom využité tieto podklady: operát obvodu PJPÚ, účelové mapovanie polohopisu v obvode PJPÚ, účelové mapovanie výškopisu v obvode PJPÚ, ocenenie pozemkov znaleckým posudkom, cenová mapa, údaje registra pôvodného stavu, digitálne ortofotomapy, informácie a podklady zverejnené v rámci mapových informačných portálov odborných organizácií (VÚPOP Bratislava, ŠOP SR, SHMÚ Bratislava a i.), Pôdny portál, Schválený územný plán mesta Ružomberok Regionálny územný systém ekologickej stability okresu Ružomberok, konzultácie s Mestom Ružomberok a iná odborná literatúra, vyjadrenia dotknutých orgánov a organizácií (štátne orgány a organizácie, odborné organizácie, správcovia sietí) a iné odborné podklady spracované v dokumentácii pre PJPÚ Ružomberok – Hríby.

Návrh VZFU bol podľa § 9 ods. 12 zákona o pozemkových úpravách prerokovaný s predstavenstvom Združenia účastníkov pozemkových úprav Ružomberok – Hríby (ďalej len „združenie účastníkov“), Mestom Ružomberok, orgánmi štátnej správy a správcami verejných zariadení na rokovaní 20.08.2019. Predstavenstvo na tomto zasadnutí prerokovalo písomne podané pripomienky a stanoviská dotknutých organizácií, kde bolo zistené, že všeobecné požiadavky týchto organizácií sa už nachádzajú v návrhu VZFU, alebo sa priamo netýkajú projektu pozemkových úprav. Jedna z pripomienok Štátnej ochrany SR, Správy TANAP – a to nesprávne uvedená lokalizácia záujmového územia - bola do návrhu VZFU zapracovaná. Pripomienky od Slovenská distribučná, a.s., doručené po tomto termíne nebolo potrebné zapracovať, nakoľko tieto rieši územný plán zóny a bude potrebné sa nimi zaoberať po ukončení projektu pozemkových úprav.

V súlade s ustanovením § 10 ods. 4 zákona správny orgán po spracovaní VZFU tieto zverejnil verejnou vyhláškou na úradnej tabuli úradu a Mesta Ružomberok od 08.10.2019 do 07.11.2019. VZFU boli doručené združeniu účastníkov a účastníci pozemkových úprav boli vyzvaní, aby sa k návrhu vyjadrili do 30 dní.

Podľa § 10 ods. 5 zákona správny orgán oznámil všetkým dotknutým orgánom štátnej správy, že sa prerokujú všeobecné zásady funkčného usporiadania územia v obvode projektu pozemkových úprav a elaborát VZFU im doručil v elektronickej forme.

V lehote doručili správne orgány stanoviská a pripomienky Stredoslovenská distribučná a.s., Štátna ochrana prírody Slovenskej republiky, Správa Tatranského národného parku, Okresný úrad Ružomberok, odbor cestnej dopravy a pozemných komunikácií a Slovenský vodohospodársky podnik, štátny podnik.

Podľa § 10 ods. 6 zákona námietky proti všeobecným zásadám funkčného usporiadania územia v obvode pozemkových úprav správny orgán prerokuje so združením účastníkov a podľa výsledkov prerokovania rozhodne o schválení týchto zásad.

Vzhľadom na to, že všeobecné zásady funkčného usporiadania územia sú spracované v súlade so zákonom o pozemkových úpravách a príslušnými právnymi predpismi, správny orgán tieto schválil.

Register pôvodného stavu bol schválený samostatne, nakoľko na jeho schválenie sa nevzťahuje zákon č. 71/1967 Zb. o správnom konaní v znení neskorších predpisov.

Všetkým účastníkom konania sa toto rozhodnutie doručuje verejnou vyhláškou v zmysle § 10 ods. 6 zákona č. 330/1991 Zb. v znení neskorších predpisov a podľa § 26 ods. 2 z. č. 71/1967 Zb. o správnom konaní – „Doručenie verejnou vyhláškou sa vykoná tak, že sa písomnosť vyvesí po dobu 15 dní na úradnej tabuli správneho orgánu. Posledný deň tejto lehoty je dňom doručenia. Správny orgán zverejňuje písomnosť súčasne na svojom webovom sídle, ak ho má zriadené a ak je to vhodné aj iným spôsobom v mieste obvyklým, najmä v miestnej tlači, rozhlase alebo na dočasnej úradnej tabuli správneho orgánu na mieste, ktorého sa konanie týka.“

### **Poučenie**

Proti tomuto rozhodnutiu je prípustné odvolanie v lehote 15 dní odo dňa jeho oznámenia. Odvolanie sa podáva na tunajšom správnom orgáne.

V zmysle § 10 ods. 6 zákona č. 330/1991 Zb. v znení neskorších predpisov sa toto rozhodnutie doručuje verejnou vyhláškou podľa § 26 ods. 2 z. č. 71/1967 Zb. o správnom konaní tak, že sa vyvesí na úradnej tabuli tunajšieho úradu po dobu 15 dní. Posledný deň tejto lehoty je dňom oznámenia. Súčasne sa rozhodnutie zverejní na dočasnej úradnej tabuli tunajšieho úradu v Meste Ružomberok a na internetovej stránke Okresného úradu Ružomberok.

Potvrdenie doby vyvesenia:

Vyvesené:

od:.....

do:.....

pečiatka, podpis .....

Prílohy:

1. Všeobecné zásady funkčného usporiadania územia

Ing. Ján Horárik  
vedúci

Doručuje sa

Mesto Ružomberok  
Námestie A. Hlinku 1  
034 01 Ružomberok  
Slovenská republika

Na vedomie

Združenie účastníkov pozemkových úprav Ružomberok - Černová Hríby, Mestský úrad Ružomberok, Námestie A. Hlinku 1, Ružomberok 034 01  
Slovenský pozemkový fond, Búdkova cesta 36, 811 04 Bratislava - mestská časť Staré Mesto  
Okresný úrad Ružomberok, odbor starostlivosti o životné prostredie, Nám. A. Hlinku 74, 034 01 Ružomberok 1  
Okresný úrad Ružomberok, odbor cestnej dopravy a pozemných komunikácií, A. Bernoláka 25, 034 01 Ružomberok 1  
Krajský pamiatkový úrad Žilina, Mariánske námestie, 010 01 Žilina 1  
Slovak Telekom, a.s., Bajkalská, 817 62 Bratislava-Staré Mesto  
Orange Slovensko, a.s., Metodova 8, 821 08 Bratislava-Ružinov  
O2 Slovakia, s.r.o., Einsteinova, 851 01 Bratislava 5  
SLOVENSKÝ VODOHOSPODÁRSKY PODNIK, štátny podnik, Radničné námestie 8, 969 55 Banská Štiavnica 1  
Vodárenská spoločnosť Ružomberok, a. s., Pri Váhu 6, 034 06 Ružomberok 6  
Stredoslovenská distribučná, a.s., Pri Rajčianke 2927/8, 010 47 Žilina 1  
SPP - distribúcia, a.s., Mlynské nivy 44b, 825 11 Bratislava-Ružinov  
Štátna ochrana prírody SR (ŠOP), Tajovského, 974 01 Banská Bystrica 1

**PROJEKT JEDNODUCHÝCH POZEMKOVÝCH ÚPRAV**  
**kat. územie Ružomberok – lokalita Hríby**

**N Á V R H**  
**VŠEOBECNÉ ZÁSADY FUNKČNÉHO USPORIADANIA ÚZEMIA V**  
**OBVODE PROJEKTU POZEMKOVÝCH ÚPRAV**

**Vypracovali: Ing. Tibor Preťo**  
**Jozef Kupčulák**

*Dolný Kubín - júl 2019*

## OBSAH

Úvod.....	
<b>1. POPIS PRÍRODNÝCH POMEROV.....</b>	
<b>2. SOCIÁLNO – EKONOMICKÉ POMERY (vrátane existujúcich verejných a spoločenských zariadení a opatrení).....</b>	
2.1. Dopravné pomery.....	
2.2. Vodohospodárske a hydromelioračné pomery.....	
2.3. Protierózna ochrana.....	
2.4. Poľnohospodárstvo a lesné hospodárstvo.....	
2.5. Urbanizácia – osídlenie, výrobné a nevýrobné činnosti.....	
<b>3. NÁVRH VYUŽÍVANIA ÚZEMIA (vrátane popisu súvisiacich spoločných a verejných zariadení a opatrení) .....</b>	
3.1. Rozvoj dopravy a návrh cestnej siete .....	
3.2. Vodohospodárske zámery a opatrenia.....	
3.3. Protierózne a pôdoochranné opatrenia.....	
3.4. Poľnohospodárske a lesoochranné využívanie územia.....	
3.5. Urbanizácia územia – návrh bývania, vybavenosti, výrobných a nevýrobných aktivít....	
<b>4. BILANCIA PLOCH VEREJNÝCH A SPOLOČNÝCH ZARIADENÍ A OPATRENÍ .....</b>	
<b>PRÍLOHY.....</b>	

## **Úvod:**

Cieľom dokumentácie všeobecných zásad funkčného usporiadania územia pre projekt jednoduchých pozemkových úprav (JPÚ) v kat.území Ružomberok, lokalita Hríby je na základe analýzy a hodnotenia súčasného stavu územia a rozvojových zámerov stanoviť regulatívy využívania územia obvodu JPÚ a príslušných pozemkov, ktoré by mali byť zapracované do ďalších etáp projektu pozemkových úprav a vymedziť pozemky pre verejné a spoločné zariadenia a opatrenia v obvode JPÚ. Cieľom projektu je usporiadanie vlastníckych vzťahov v danej lokalite, ktorá bude slúžiť nepoľnohospodárskemu účelu využitia.

**Návrh všeobecných zásad funkčného usporiadania územia (ďalej VZFUÚ) vychádza najmä z:**

- analýzy vstupných informácií o vlastnostiach prírodných a sociálno-ekonomických prvkov krajiny a užívacích vzťahov v území,
- posúdenia stavu a funkčnosti existujúcich dopravných, vodohospodárskych, protieróznych a ekostabilizačných zariadení a opatrení,
- analýzy územného plánu mesta Ružomberok a rozvojových zámerov v riešenom území.

Mesto Ružomberok, okresné mesto a centrum dolného Liptova, leží na severe Slovenska v Žilinskom kraji, v západnej časti Liptovskej kotliny na rozhraní Veľkej Fatry, Nízkych Tatier a Chočských vrchov na sútoku Váhu a Revúcej. Okrem pôvodného územia mesta, skladá sa ešte z miestnych častí: Černová, Biely Potok, Hrboltová a Vikolínec.

Katastrálne územie Ružomberok susedí s katastrálnymi územiami: Hrboltová, Likavka zo severu, Štiavnička, Ludrová, Liptovská Štiavnica z východu, Liptovská Lúžna, Liptovská Osada z juhu, Ľubochňa a Hubová zo západu.

Výmera katastrálneho územia mesta Ružomberok je 11528 ha a žije v ňom 28 145 obyvateľov (r.2012) s klesajúcou tendenciou prírastku.

Miestna časť mesta Ružomberok - Černová, v ktorej je vymedzený projekt JPÚ sa rozkladá v pásme Západných Karpát, v pohorí Národného parku Veľká Fatra. a patrí do chladného a vlhkého klimatického regiónu.

Obvod projektu jednoduchých pozemkových úprav bol vymedzený v lokalite Hríby vo výmere 23,4 ha.

Pre účely VZFUÚ sme posudzovali územie obvodu projektu JPÚ s nadväznosťami na širšie okolité územie.

Predmetné lokality územia projektu JPÚ sa nachádzajú na okraji súčasného intravilánu obce, a využívané sú najmä na poľnohospodárstvo.

Širšie vzťahy posudzovaného územia sú zobrazené v mapovej prílohe č. 1.

## **1. POPIS PRÍRODNÝCH POMEROV**

Mesto Ružomberok sa nachádza na rozhraní mierne chladnej a mierne teplej klimatickej oblasti.

V klíme panuje zonalita v závislosti od nadmorskej výšky. Posudzované územie patrí medzi priemerne veterné územia, kde prevládajú západné vetry.

Obvod pozemkových úprav sa nachádza v kompetenčnom území Správy TANAP-u, kde v zmysle zákona o ochrane prírody platí prvý stupeň územnej ochrany prírody a krajiny.

Širšie posudzované územie patrí do povodia rieky Váh. Cez miestnu časť preteká Čutkovský potok s vybudovanou nádržou Čutkovo. V obvode projektu sa nenachádza žiadny vodný tok.

V obvode prevládajú hlavné pôdne jednotky: rendziny typické, plytké, stredne ťažké až ľahké a rendziny typické na výrazných svahoch, stredne ťažké až ťažké (veľmi ťažké).

Podľa mapovania BPEJ sa v obvode JPÚ vyskytujú nasledovné pôdne jednotky:

- 0990262 – rendziny typické, plytké stredne ťažké až ľahké
- 0992683 – rendziny typické na výrazných svahoch, stredne ťažké až ťažké
- 0992983 – rendziny typické na výrazných svahoch, stredne ťažké až ťažké

Samotné riešené územie lokality v súčasnosti predstavuje využívanú poľnohospodársku krajinu na okrajoch už urbanizovaných.

## **2. SOCIÁLNO – EKONOMICKÉ POMERY (vrátane existujúcich verejných a spoločenských zariadení a opatrení)**

Obvod projektu jednoduchých pozemkových úprav v kat. území Ružomberok – lok. Hríby bol vymedzený v hraniciach predpokladanej výstavby rodinných domov v zmysle územného plánu zóny Ružomberok, Černová (ÚPN-Z Ružomberok, Černová – Hríby)–Ing.arch.Peter Nezval, M.Šinského 7, Žilina.

### **2.1. Dopravné pomery**

V miestnej časti Černová je rozvinutá len cestná doprava. Okrem štátnej cesty je vybudovaná sieť miestnych komunikácií s asfaltovým povrchom. Verejná doprava obyvateľov mesta je riešená len autobusovým spojením.

V rámci obvodu JPÚ sú situované štyri účelové cesty (C 1-4)

ktoré sprístupňujú najmä okolité poľnohospodárske pozemky aj nové stavebné pozemky (znázornené sú v mapovej prílohe č. 2).

**C1** – asfaltová cesta – ul. Černovských martýrov s dĺžkou v obvode 750 m slúžiaca ako hlavná prepojujúca komunikácia Novej a Starej Černovej

**C2** – asfaltová cesta – ul. Za jaročkom s dĺžkou v obvode 320 m sprístupňujúca už čiastočne zastavanú časť s napojením na ul. Včelársku a ul. Černovských martýrov.

**C3** – asfaltová cesta – ul. Včelárska s dĺžkou v obvode 310 m v styku s ul. Za jaročkom, pokračujúca spevnenou kamennou drťou s dĺžkou v obvode 160m. Mimo obvodu pokračuje ako zemná cesta výrazného sklonu.

**C4** – asfaltová cesta s dĺžkou v obvode 77 m, pokračujúca asfaltovým chodníkom s vyústením na ul. Pri Váhu

V riešenej lokalite je umiestnených niekoľko nadzemných VN- 22kV elektrických vedení, ktoré sú v územnom pláne obce navrhnuté na prekládku.

### **2.2. Vodohospodárske a hydromelioračné pomery**

Zásobovanie obce pitnou vodou je riešené verejným skupinovým vodovodom v správe Vodárenskej spoločnosti Ružomberok a.s. V intraviláne miestnej časti je vybudovaný systém vodovodných

rozvádzacích radov a uličných trás. Obec je odkanalizovaná s napojením v ČOV Ružomberok - Hrboltová.

V celom obvode PPÚ momentálne nie je vybudovaná vodovodná sieť. Vodohospodárske zariadenia budú vybudované po ukončení pozemkových úprav a naprojektovaní nových pozemkov.

Mesto Ružomberok a miestna časť Černová je plynofikovaná, a umiestnenie rozvodnej siete STL je v projekte prevzaté z územného plánu mesta.

### **2.3. Protierózna ochrana**

Nakoľko v lokalite sa nenachádzajú žiadne vodné toky príp. iné erózne činitele, ktoré by mali negatívne dôsledky na vlastnosti pôdneho krytu, zariadenia a opatrenia s protieróznou funkciou nie je nutné riešiť.

### **2.4. Poľnohospodárstvo a lesné hospodárstvo**

Územie miestnej časti patrí do horskej výrobnjej oblasti, s málo úrodnými pôdami. Väčšinu poľnohospodárskej pôdy obhospodaruje Poľnohospodárske družstvo SRAZY. Hlavnými plodinami v rastlinnej výrobe sú krmoviny, obilniny a zemiaky. Časť poľnohospodárskej pôdy najmä v okolí intravilánu obhospodarujú drobní hospodáriaci roľníci a obyvatelia obce a to na pôde, ktorú im vyčlenil miestny poľnohospodársky subjekt – zameriavajú sa okrem produkcie obilnín a zemiakov na dopestovanie ovocia, zeleniny a drobných hospodárskych zvierat.

Riešená lokalita sa nachádza v extraviláne obce a využíva sa z časti ako orná pôda formou záhumienok (západná časť rovinného charakteru). Východná svahovitejšia časť je dočasne zatrávnená. Priamo v obvode PPÚ sa lesné pozemky nenachádzajú.

### **2.5. Urbanizácia – osídlenie, výrobné a nevýrobné činnosti**

Mesto Ružomberok je situované v ťažiskovej oblasti osídlenia so všetkou základnou občianskou vybavenosťou, rozvinutým priemyslom a službami.

V rámci územného plánu mesta z IX/2010 (Architektonický ateliér Gam, Nám.A.Hlinku 27, Ružomberok) a doplnku ÚP č.2 schváleného UZN č.12/2011 zo dňa 25.3.2011, a Územného plánu zóny Ružomberok, Černová-Hríby (Ing.Arch. Peter Nezval autorizovaný architekt, M. Šinského 7, Žilina – 06/2016) sú vymedzené rozvojové lokality, na ktorých sa bude realizovať ďalšia obytná výstavba.

Telekomunikačné zariadenia nemajú vplyv na umiestnenie nových pozemkov.

Zariadenia plynu sú umiestnené v telese cesty a nemajú vplyv na umiestnenie pozemkov v novom usporiadaní.

Elektrické zariadenia (stĺpy, stožiare a trafostanica) na povrchu viditeľné boli zamerané. V rámci riešenia územia územným plánom, bude ich umiestnenie v budúcnosti zmenené.

Vodovodná a kanalizačná sieť lokality bude riešená podľa umiestnenia verejných a spoločných zariadení a opatrení.

## **3. NÁVRH VYUŽÍVANIA ÚZEMIA (vrátane popisu súvisiacich spoločných a verejných zariadení a opatrení)**

Mesto Ružomberok pre túto lokalitu má spracované a platné nasledovné územnoplánovacie a rozvojové dokumenty, ktoré sú z hľadiska ďalšieho rozvoja obce smerodajné:



- Územný plán mesta z IX/2010 (Architektonický ateliér Gam, Nám.A.Hlinku 27, Ružomberok)
- Zmeny a doplnky ÚP č.2 schváleného UZN č.12/2011 zo dňa 25.3.2011
- Územný plán zóny Ružomberok, Černová-Hríby (Ing.Arch. Peter Nezval autorizovaný architekt, M. Šinského 7, Žilina – 06/2016)

### 3.1. Rozvoj dopravy a návrh cestnej siete

Verejná dopravná sieť v území je nadradeného významu a slúži všetkým obyvateľom (patria medzi verejné zariadenia a opatrenia). Všetky cestné komunikácie sú navrhované ako účelové cesty a budú zapísané v katastri s druhom pozemku 13- zastavané plochy a nádvoria s kódom spôsobu využívania pozemku 22-cesta, komunikácia.

Po zhodnotení stavu cestných komunikácií, na základe obhliadky terénu, použitia údajov z účelovej mapy polohopisu a výškopisu, územného plánu a zohľadnení návrhu Združenia účastníkov JPÚ a mesta Ružomberok bola navrhnutá cestná sieť, zobrazená v prílohe č.3.

NC1 dĺžka 41 m , kategorizácia C3-MO 4,25/30  
 NC2 dĺžka 417 m , kategorizácia C3-MO 6,0/30  
 NC3 dĺžka 85 m, kategorizácia C3-MO 5,0/30  
 NC4 dĺžka 90 m, kategorizácia C3-MO 6,5/30  
 NC5 dĺžka 183 m, kategorizácia C3-MO 6,5/30  
 NC6 dĺžka 134 m, kategorizácia C3-MO 6,5/30  
 NC7 dĺžka 188 m, kategorizácia C3-MO 6,5/30  
 NC8 dĺžka 138 m, kategorizácia B2-MO 8,0/40  
 NC9 dĺžka 152 m, kategorizácia B2-MO 8,0/40  
 NC10 dĺžka 760 m, kategorizácia C2-MO 8,0/30  
 NC11 dĺžka 173 m, kategorizácia C3-MO 6,5/30  
 NC12 dĺžka 173 m, kategorizácia C3-MO 6,5/30  
 NC13 dĺžka 173 m, kategorizácia C3-MO 6,5/30  
 NC14 dĺžka 173 m, kategorizácia C3-MO 6,5/30  
 NC15 dĺžka 345 m, kategorizácia C3-MO 6,5/30  
 NC16 dĺžka 85 m, kategorizácia C3-MO 4,25/30  
 NC17 dĺžka 85 m, kategorizácia C3-MO 4,25/30  
 NC18 dĺžka 251 m, kategorizácia C3-MO 6,5/30  
 NC19 dĺžka 37 m, kategorizácia C3-MO 6,5/30  
 NC20 dĺžka 320 m, kategorizácia C3-MO 6,0/30  
 NC21 dĺžka 42 m, kategorizácia C3-MO 4,25/30  
 NC22 dĺžka 183 m, kategorizácia C3-MO 6,5/30  
 NC23 dĺžka 36 m, kategorizácia C3-MO 4,25/30  
 NC24 dĺžka 470 m, kategorizácia C3-MO 4,25/30  
 NC25 dĺžka 140 m, kategorizácia B2-MO 8,0/40  
 D3 dĺžka 143 m, chodník

Plošná bilancia pozemkov na zriadenie cestnej siete je uvedená v kapitole 4. Pozemky ciest budú zaradené medzi verejné zariadenia a opatrenia a budú vo vlastníctve Mesta Ružomberok, resp. účastníkov pozemkových úprav. V prílohe dokumentácie sú znázornené vzorové priečne rezy navrhovanej cestnej siete. Podrobnejšie je potrebné riešiť návrh cestnej siete v ďalších etapách JPÚ a v následných realizačných projektoch.

### **3.2. Vodohospodárske zámery a opatrenia**

Z hľadiska infraštruktúry vodného hospodárstva v týchto lokalitách bude potrebné vybudovanie vodovodnej a kanalizačnej siete, ktoré je potrebné riešiť súčasne s budovaním siete miestnych komunikácií a nevyžaduje zábery pôdy – vodohospodárska infraštruktúra nie je súčasťou spoločných zariadení a opatrení.

### **3.3. Protierózne a pôdoochranné opatrenia**

Na území obvodu JPÚ nie sú potrebné žiadne spoločné zariadenia a opatrenia protierózneho charakteru vyžadujúce zábery pôdy.

### **3.4. Poľnohospodárske a lesoochranárske využívanie územia**

Územie obvodu projektu JPÚ je v súčasnej dobe poľnohospodársky využívané. V budúcnosti budú pozemky v obvode JPÚ čiastočne vyňaté z poľnohospodárskej pôdy zastavané rodinnými domami s dvorom a čiastočne budú využívané aj ako prídumové záhrady.

Z uvedených dôvodov sa s umiestnením spoločných a verejných zariadení a opatrení poľnohospodárskeho alebo lesohospodárskeho charakteru v riešenom území nepočíta.

### **3.5. Urbanizácia územia – návrh bývania, vybavenosti, výrobných a nevýrobných aktivít**

Projekt jednoduchých pozemkových úprav v katastrálnom území Ružomberok – lok. Hríby je z tohto pohľadu špecifický – a to najmä preto, že obvod JPÚ je v územnom pláne obce vymedzený väčšinou ako rozvojové územie určené pre obytnú výstavbu, a v rámci projektu sú riešené spoločné zariadenia a opatrenia len v obmedzenom rozsahu (§8b Zákona o pozemkových úpravách). Hlavným cieľom projektu je usporiadať vlastnícke vzťahy s návrhom komunikačných zariadení a opatrení v území, ktoré bude v budúcnosti takmer celé slúžiť nepoľnohospodárskemu účelu (obytnej výstavbe).

Obmedzenia využívania pozemkov z dôvodu existencie inžinierskych sietí a ich ochranných pásiem v území vyplývajú z STN 73 6005. Ide o nasledovné ochranné pásma:

- vodovod – ochranné pásmo 1,5 m po obidvoch stranách potrubia
- STL plynovody a prípojky – ochranné pásmo 1 m, bezpečnostné pásmo 2 m na každú stranu od osi plynovodu
- vzdušné vedenie VN 22 kV - ochranné pásmo 10 m na obidve strany od krajného vodiča
- vzdušné vedenie NN - ochranné pásmo 1 m na obidve strany od krajného vodiča
- zemné káblové vedenie - ochranné pásmo 1 m na obidve strany od vodiča
- podzemné telekomunikačné zariadenia prevádzkovateľa Orange Slovensko a.s. – ochranné pásmo 1,5 m po obidvoch stranách
- sieť elektronických komunikácií Slovak Telekom, a.s./alebo DIGI SLOVAKIA, s.r.o.
- kanalizačný zberač (v prípade budovania) - ochranné pásmo 1,5 m po obidvoch stranách potrubia.

#### 4. BILANCIA VÝMERY VEREJNÝCH A SPOLOČNÝCH ZARIADENÍ A OPATRENÍ

##### Verejné zariadenia a opatrenia:

Komunikácia	Kategória cesty	Výmera
D3	chodník	511 m <sup>2</sup>
NC1	C3-MO 4,25/30	126 m <sup>2</sup>
NC2	C3-MO 6,0/30	2170 m <sup>2</sup>
NC3	C3-MO 5,0/30	404 m <sup>2</sup>
NC4	C3-MO 6,5/30	537 m <sup>2</sup>
NC5	C3-MO 6,5/30	1129 m <sup>2</sup>
NC6	C3-MO 6,5/30	889 m <sup>2</sup>
NC7	C3-MO 6,5/30	1126 m <sup>2</sup>
NC8	B2-MO 8,0/40	2384 m <sup>2</sup>
NC9	B2-MO 8,0/40	2540 m <sup>2</sup>
NC10	C2-MO 8,0/30	4974 m <sup>2</sup>
NC11	C3-MO 6,5/30	982 m <sup>2</sup>
NC12	C3-MO 6,5/30	947 m <sup>2</sup>
NC13	C3-MO 6,5/30	986 m <sup>2</sup>
NC14	C3-MO 6,5/30	1188 m <sup>2</sup>
NC15	C3-MO 6,5/30	2092 m <sup>2</sup>
NC16	C3-MO 4,25/30	265 m <sup>2</sup>
NC17	C3-MO 4,25/30	271 m <sup>2</sup>
NC18	C3-MO 6,5/30	1494 m <sup>2</sup>
NC19	C3-MO 6,5/30	217 m <sup>2</sup>
NC20	C3-MO 6,0/30	1652 m <sup>2</sup>
NC21	C3-MO 4,25/30	135 m <sup>2</sup>
NC22	C3-MO 6,5/30	1084 m <sup>2</sup>
NC23	C3-MO 4,25/30	122 m <sup>2</sup>
NC24	C3-MO 4,25/30	2541 m <sup>2</sup>
NC25	B2-MO 8,0/40	801 m <sup>2</sup>

Celková výmera komunikácií – verejné zariadenia s opatrenia: 31567 m<sup>2</sup>

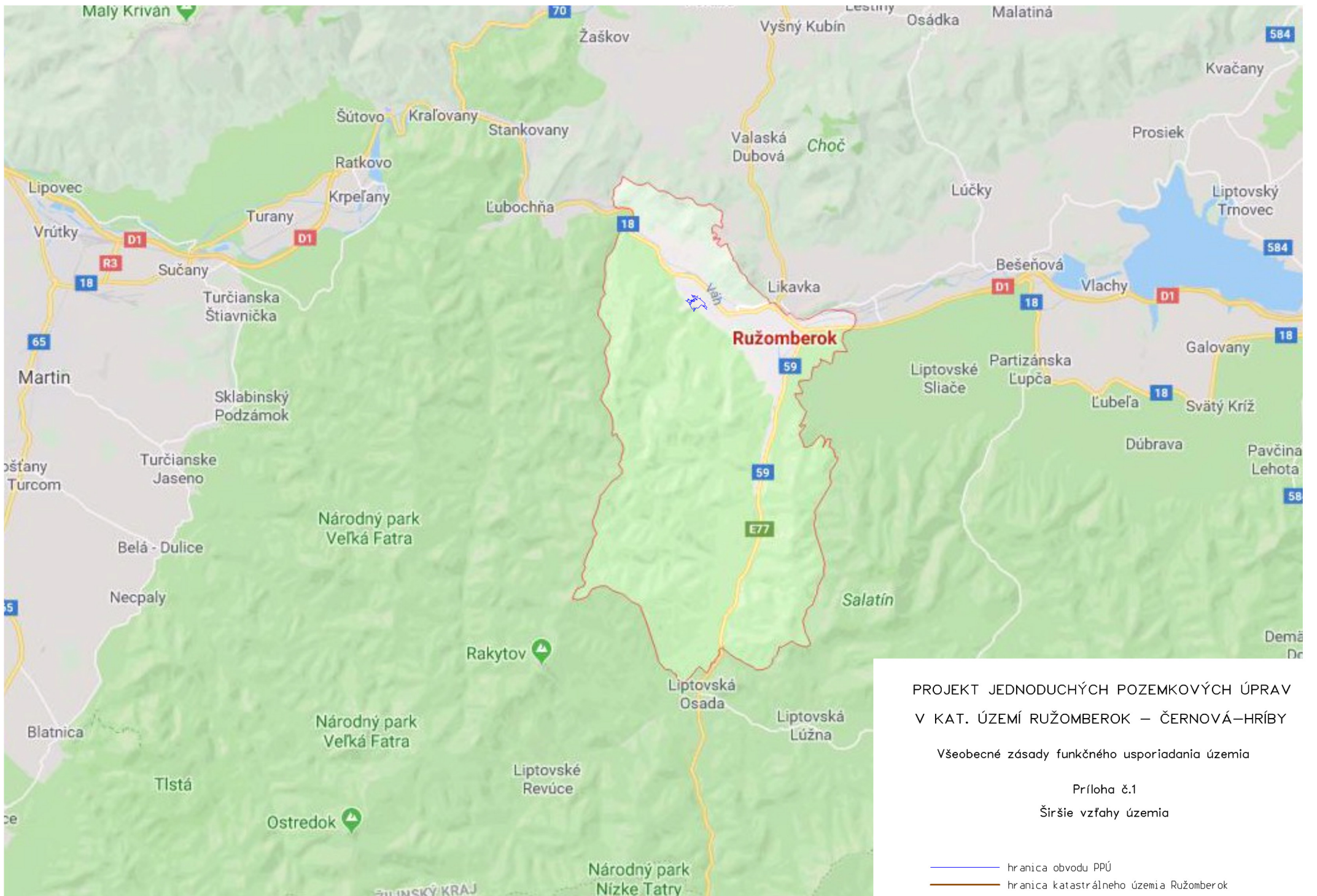
##### Spoločné zariadenia a opatrenia:

Označenie	Druh	Výmera
S1	interakčný prvok – sprievodná zeleň	1022 m <sup>2</sup>
S2	interakčný prvok – sprievodná zeleň	258 m <sup>2</sup>
S3	interakčný prvok – sprievodná zeleň	269 m <sup>2</sup>
S4	interakčný prvok – sprievodná zeleň	1289 m <sup>2</sup>
S5	interakčný prvok – sprievodná zeleň	346 m <sup>2</sup>
S6	interakčný prvok – sprievodná zeleň	461 m <sup>2</sup>
S7	interakčný prvok – sprievodná zeleň	202 m <sup>2</sup>
S8	interakčný prvok – sprievodná zeleň	1781 m <sup>2</sup>
S9	interakčný prvok – sprievodná zeleň	2406 m <sup>2</sup>
S10	interakčný prvok – sprievodná zeleň	2016 m <sup>2</sup>
S11	interakčný prvok – sprievodná zeleň	688 m <sup>2</sup>
S12	interakčný prvok – sprievodná zeleň	234 m <sup>2</sup>
S13	interakčný prvok – sprievodná zeleň	332 m <sup>2</sup>
S14	interakčný prvok – sprievodná zeleň	595 m <sup>2</sup>

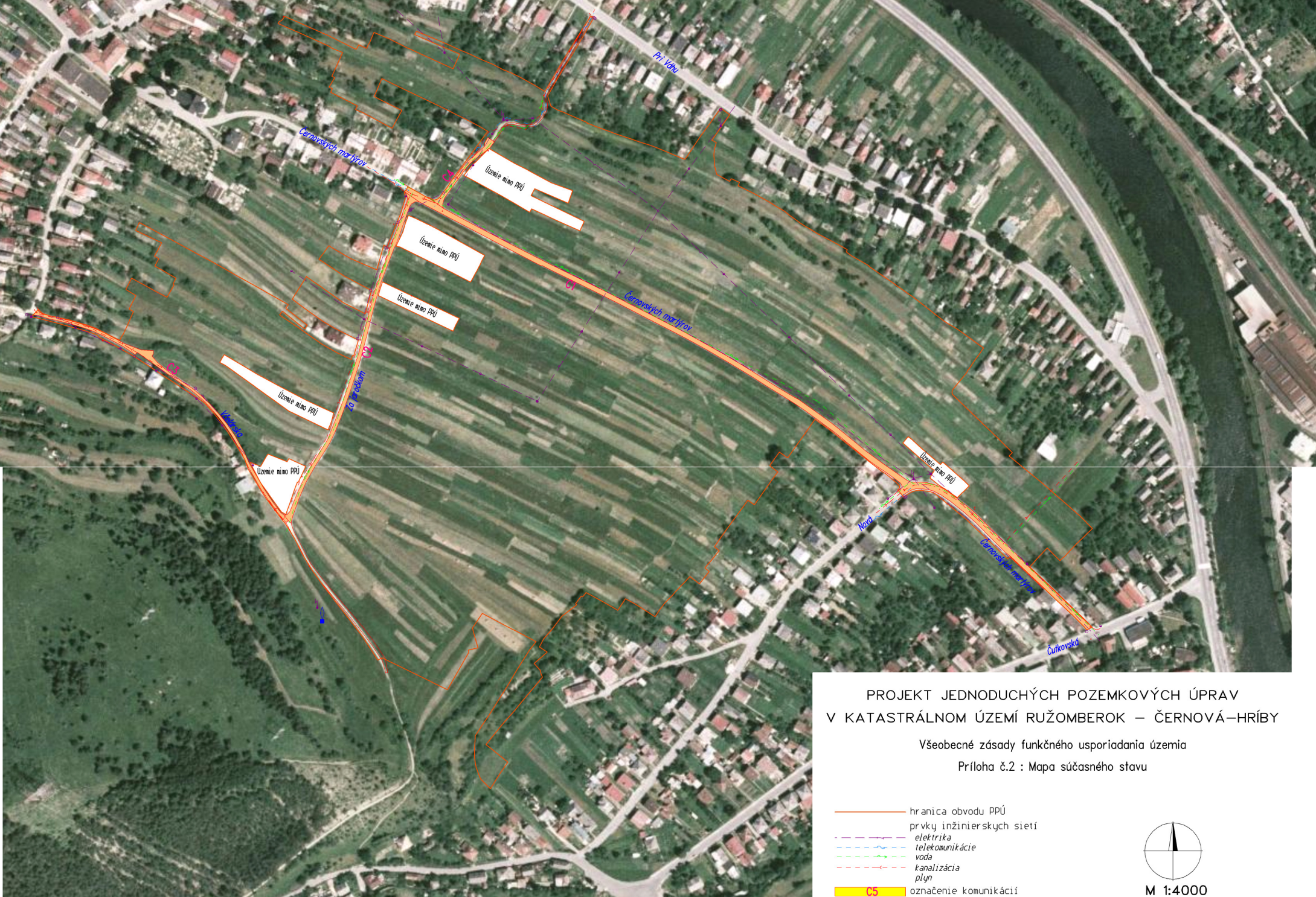
S15	interakčný prvok – sprievodná zeleň	1596 m <sup>2</sup>
S16	interakčný prvok – sprievodná zeleň	986 m <sup>2</sup>
S17	interakčný prvok – sprievodná zeleň	966 m <sup>2</sup>
S18	interakčný prvok – sprievodná zeleň	945 m <sup>2</sup>
S19	interakčný prvok – sprievodná zeleň	945 m <sup>2</sup>
S20	interakčný prvok – sprievodná zeleň	592 m <sup>2</sup>
S21	interakčný prvok – sprievodná zeleň	198 m <sup>2</sup>
S22	interakčný prvok – sprievodná zeleň	140 m <sup>2</sup>
S23	interakčný prvok – sprievodná zeleň	390 m <sup>2</sup>
S24	interakčný prvok – sprievodná zeleň	705 m <sup>2</sup>
S25	interakčný prvok – sprievodná zeleň	1370 m <sup>2</sup>
S26	interakčný prvok – sprievodná zeleň	2932 m <sup>2</sup>
S27	interakčný prvok – sprievodná zeleň	538 m <sup>2</sup>
S28	interakčný prvok – sprievodná zeleň	727 m <sup>2</sup>
S29	interakčný prvok – sprievodná zeleň	421 m <sup>2</sup>
S30	interakčný prvok – sprievodná zeleň	67 m <sup>2</sup>

**Celková výmera interakčných prvkov a sprievodnej zelene – spoločné zariadenia a opatrenia:  
25417 m<sup>2</sup>**

**Predpokladaný príspevok na spoločné zariadenia a opatrenia - 12,5%**

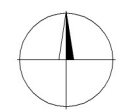






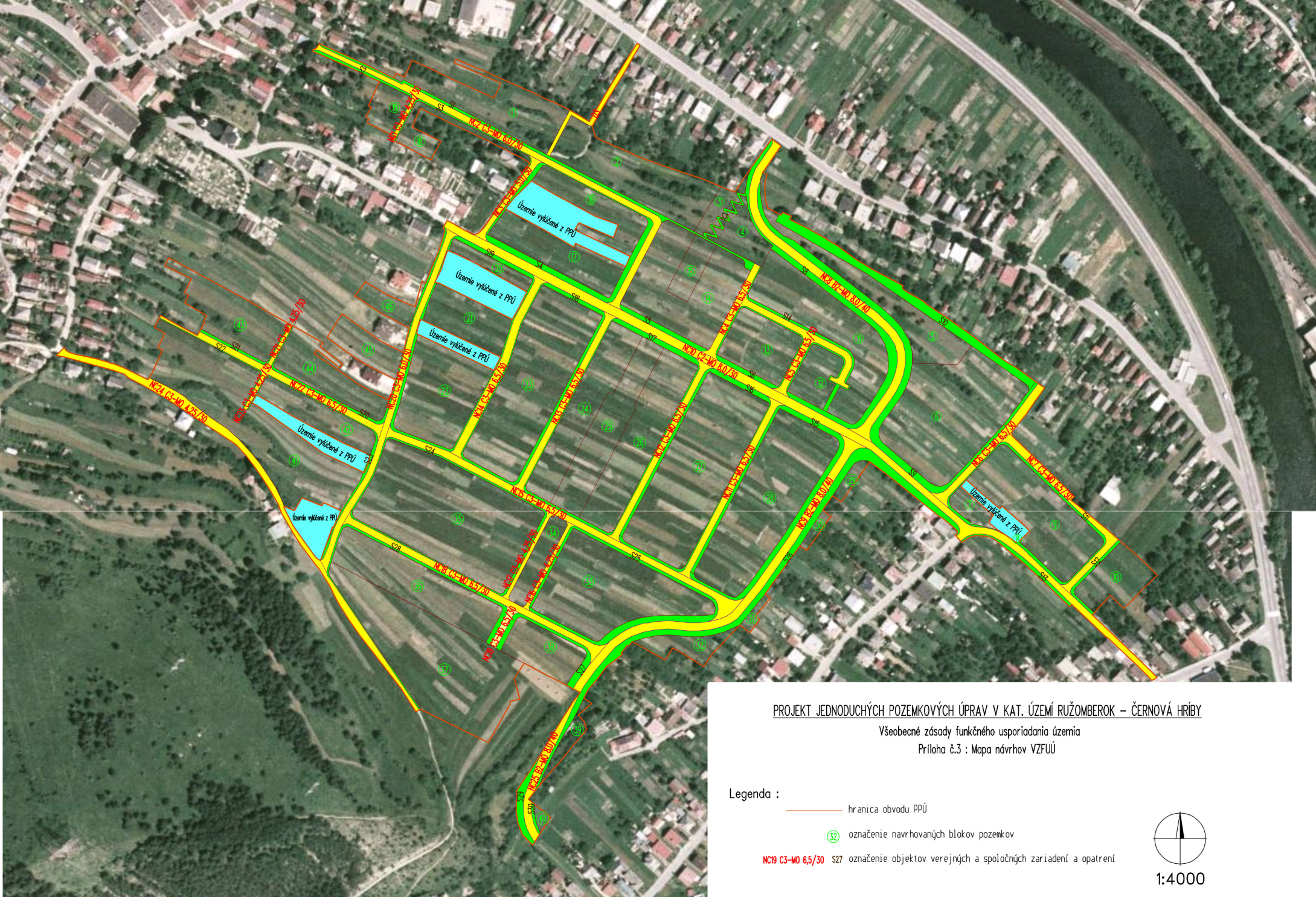
PROJEKT JEDNODUCHÝCH POZEMKOVÝCH ÚPRAV  
 V KATASTRÁLNOM ÚZEMÍ RUŽOMBEROK – ČERNOVÁ–HRÚBY  
 Všeobecné zásady funkčného usporiadania územia  
 Príloha č.2 : Mapa súčasného stavu

- hranica obvodu PPÚ
- prvky inžinierskych sietí
- elektrika
- telekomunikácie
- voda
- kanalizácia
- plyn
- C5** označenie komunikácií



M 1:4000





PROJEKT JEDNODUCHÝCH POZEMKOVÝCH ÚPRAV V KAT. ÚZEMÍ RUŽOMBEROK – ČERNOVÁ HRÍBY

Všeobecné zásady funkčného usporiadania územia

Príloha č.3 : Mapa návrhov VZFUÚ

Legenda :

— hranica obvodu PPÚ

32 označenie navrhovaných blokov pozemkov

NC19 C3-NO 6,5/30 S27 označenie objektov verejných a spoločných zariadení a opatrení

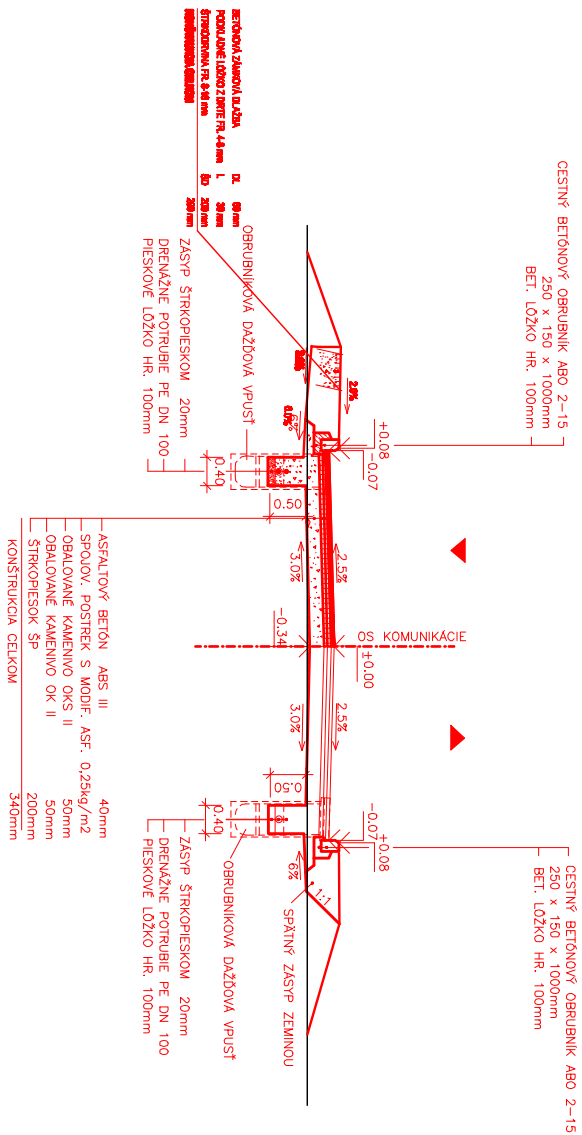
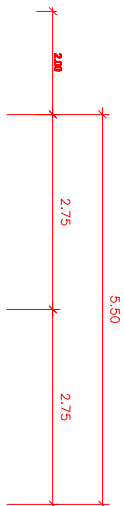


1:4000



# VZOROVÝ PRIEČNY REZ MOU 6.5/30 M 1:50

CHODNÍK	JAZDNÝ PRUH	JAZDNÝ PRUH
---------	-------------	-------------





# Doložka o autorizácii

Tento listinný rovnopis elektronického úradného dokumentu bol vyhotovený podľa vyhlášky č. 85/2018 Z. z. Úradu podpredsedu vlády Slovenskej republiky pre investície a informatizáciu z 12. marca 2018, ktorou sa ustanovujú podrobnosti o spôsobe vyhotovenia a náležitostiach listinného rovnopisu elektronického úradného dokumentu.

## Údaje elektronického úradného dokumentu

Názov: [Rozhodnutie č. PÚ-2019/000292/13O – SCHVZFU]  
Identifikátor: OU-RK-PLO-2019/000292-0035683/2019

## Autorizácia elektronického úradného dokumentu

Dokument autorizoval: Jan Horarik  
Oprávnenie: Veduci odboru okresneho uradu  
Zastupovaná osoba: Okresny urad Ruzomberok  
Spôsob autorizácie: Kvalifikovaný mandátny certifikát  
Dátum a čas autorizácie: 13.12.2019 11:39:05  
Dátum a čas vystavenia časovej pečiatky: 13.12.2019 11:39:15  
Označenie listov, na ktoré sa autorizácia vzťahuje:  
OU-RK-PLO-2019/000292-0035683/2019

## Ostatné prílohy

Označenie listov príloh, ktoré nie sú platne autorizované alebo nie sú autorizované vôbec:  
OU-RK-PLO-2019/000292-0035683/2019-P001

## Informácia o vyhotovení doložky o autorizácii

Doložku vyhotovil: Ondříková Mária, Ing.  
Funkcia alebo pracovné zaradenie: samostatný radca  
Označenie orgánu: Okresný úrad Ružomberok  
IČO: 00151866  
Dátum vytvorenia doložky: 17.12.2019  
Podpis a pečiatka: