

•  
Podľa rozdeľovníka  
•

Váš list číslo/zo dňa

Naše číslo

Vybavuje/linka

Trenčín

OU-TN-OSZP1-  
2020/023797-002

Ing. M. Ďuriš / 032-7411681

24. 07. 2020

Vec

Oznámenie o začatí správneho konania vo veci žiadosti o súhlas orgánu ochrany prírody na zmenu stavu mokrade – požiarnej nádrže na pozemku KN-C prac. č. 5074/3 v k.ú. Podkylava a vyžiadanie odborného stanoviska od ŠOP SR – Správy CHKO Záhorie.

Okresný úrad Trenčín, odbor starostlivosti o životné prostredie, oddelenie ochrany prírody a vybraných zložiek životného prostredia kraja (ďalej len „orgán ochrany prírody“) oznamuje, že dňa 22.7. 2020 začal správne konanie, ako vecne a miestne príslušný orgán štátnej správy ochrany prírody a krajiny podľa §1 ods.1 písm. b) a § 4 ods. 1 zákona č. 525/2003 Z.z. o štátnej správe starostlivosti o životné prostredie a o zmene a doplnení niektorých zákonov, na základe žiadosti spoločnosti HERBEX spol. s r.o., IČO: 31427774, so sídlom: 991 28 Vinica č. 53, v zastúpení spoločnosťou: lark.ing s.r.o., IČO: 47331470, so sídlom: SNP 263/27, 916 01 Stará Turá, z 22.7. 2020.

Predmetom konania je žiadosť o vydanie súhlasu orgánu ochrany prírody podľa §6 ods.5 zákona č. 543/2002 Z.z. o ochrane prírody a krajiny v znení neskorších predpisov na zmenu stavu mokrade požiarnej nádrže na pozemku KN-C prac. č. 5074/3 v k.ú. Podkylava prípojkou požiarnej vody v súvislosti s navrhovanou stavbou „Poľnohospodárska budova sušiareň a prípravovňa zmesí Podkylava s.č. 61“.

Orgán ochrany prírody týmto upovedomuje o začatí konania združenia s právnou subjektivitou, ktoré o to písomne požiadali podľa §82 ods.6 zákona o ochrane prírody a krajiny. Tieto sa môžu podľa §82 ods.3 zákona o ochrane prírody a krajiny do 5 pracovných dní od zverejnenia tohto oznámenia na internetovej stránke orgánu ochrany prírody, prihlásiť za účastníka správneho konania.

Orgán ochrany prírody týmto ďalej žiada Štátnu ochranu prírody SR – Správu Chránenej krajinskej oblasti Záhorie o vypracovanie odborného stanoviska k predmetu správneho konania podľa priloženej dokumentácie a o jeho doručenie orgánu ochrany prírody v lehote do 10.8. 2020.

S pozdravom

Prílohy:

- 1) Kópia žiadosti
- 2) Kópia splnomocnenia
- 3) Kópia stanoviska Okresného úradu Myjava, OSŽP zo 14.8. 2018
- 4) Sprievodná správa - kópia
- 5) Súhrnná technická správa - kópia
- 6) Situácia - kópia
- 7) Satelitná snímka

Ing. Jana Hurajová  
vedúca odboru

Informatívna poznámka - tento dokument bol vytvorený elektronicky

Rozdeľovník k OU-TN-  
OSZP1-2020/023797-002

lark.ing s.r.o., SNP 263/27, 916 01 Stará Turá  
SLOVENSKÝ VODOHOSPODÁRSKY PODNIK, š. p., Odštepny závod Bratislava, Karloveská 2, 842 17  
Bratislava 4  
Štátna ochrana prírody SR Záhorie,  
Obec Podkylava, Podkylava 6, 916 16 Podkylava  
Okresný úrad Myjava, Moravská 1, 907 01 Myjava 1

Úrad geodézie, kartografie a katastra Slovenskej republiky  
**VÝPIS Z KATASTRA NEHNUTEĽNOSTÍ**

Okres: **Myjava**

Vytvorené cez katastrálny portál

Obec: **PODKYLAVA**

Dátum vyhotovenia **24.07.2020**

Katastrálne územie: **Podkylava**

Čas vyhotovenia: **10:26:50**

**PARCELA registra "C" evidovaná na katastrálnej mape**

<i>Parcelné číslo</i>	<i>Výmera v m2</i>	<i>Druh pozemku</i>	<i>Spôsob využ. p.</i>	<i>Umiest. pozemku</i>	<i>Právny vzťah</i>	<i>List mapy</i>	<i>Druh ch.n.</i>
<b>5074/ 3</b>	<b>711</b>	<b>zastavaná plocha a nádvorie</b>	<b>18</b>	<b>2</b>		<b>15</b>	

*Legenda:*

*Spôsob využívania pozemku:*

18 - Pozemok, na ktorom je dvor

*Umiestnenie pozemku:*

2 - Pozemok je umiestnený mimo zastavaného územia obce

**List vlastníctva k danej nehnuteľnosti nezaložený**

Browser address bar: <https://www.google.sk/maps/place/Podkylava+61,+916+1t>

Page title: Podkylava 61 – Mapy Google

Search bar: Podkylava 61

Podkylava 61  
916 16 Podkylava

- Trasa
- Uložiť
- V okolí
- Odoslať do t elefónu
- Zdieľať

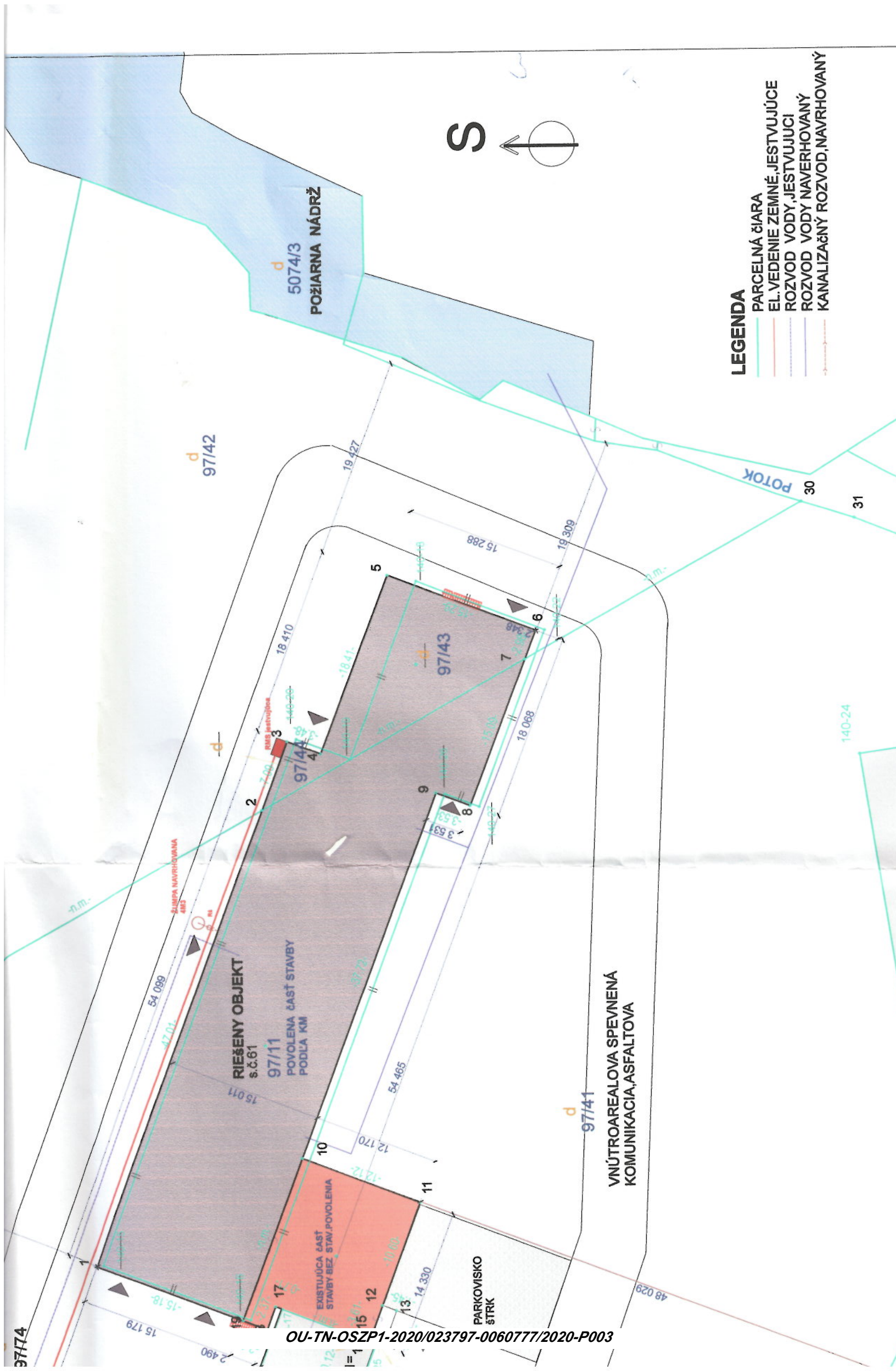
- MMJC+42 Podkylava
- Navrhnuť úpravu miesta Podkylava 61
- Pridať chýbajúce miesto
- Pridať firmu

Mapa

Google

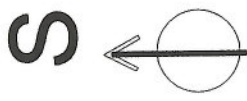
Snímky © 2020 CNES / Airbus, Eurosense/Geodis Slovakia, GEODIS Brno, Maxar Technologies, Údaje máp © 2020 Slovensko Zmluvné podmienky Odo





**LEGENDA**

- PARCELNÁ ČIARA
- EL. VEDENIE ZEMNÉ, JESTVUJÚCE
- ROZVOD VODY, JESTVUJÚCI
- ROZVOD VODY NAVRHOVANÝ
- KANALIZAČNÝ ROZVOD, NAVRHOVANÝ



5074/3  
POŽIARNA NÁDRŽ

97/42

POTOK

97/43

RIEŠENÝ OBJEKT  
s.č.61  
97/11  
POVOLENA ČASŤ STAVBY  
PODĽA KM

EXISTUJÚCA ČASŤ  
STAVBY BEZ STAV. POVOLENIA

VNÚTROAREALOVÁ SPEVNENÁ  
KOMUNIKÁCIA, ASFALTOVÁ

PARKOVISKO  
ŠTRK

**Splnomocniteľ:**

HERBEX spol. r.o., IČO: 31 427 774, 991 28 Vinica č. 53  
zastúpená Danielom Škodáčkom, konateľom spoločnosti

**Splnomocnenec:**

lark.ing s.r.o., IČO: 47 331 470, SNP 263/27, 916 01 Stará Turá  
zastúpená Slavomírou Majtasovou, konateľkou spoločnosti

**Vec:**

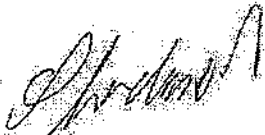
**S P L N O M O C N E N I E**

Splnomocniteľ týmto splnomocňuje splnomocnenca na všetky právne úkony a zastupovanie v konaní o dodatočnom povolení a v kolaudačnom konaní na zmenu stavby „Poľnohospodárska budova sušiareň a pripravovňa bylenných zmesí Podkylava s.č. 61“ na pozemkoch parc.č. 97/11, 97/44, 97/43 v kat.území Podkylava.

Splnomocnenec má všetky práva zastupovať splnomocniteľa v predmetnej veci v plnom rozsahu a preberať písomnú korešpondenciu na jeho uvedenej adrese, podávať súvisiace žiadosti, rokovať so stavebným úradom, dotknutými orgánmi a účastníkmi konania, organizáciami, ako aj vzdávať sa možnosti odvolania proti vydaným rozhodnutiam.

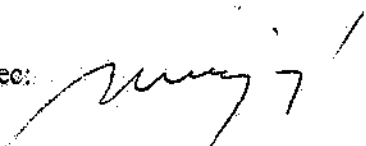
Dňa: 09.04.2018

Splnomocniteľ:



**HERBEX spol. r.o.**  
991 28 Vinica č. 53  
Pravčická: 916 14 Hrašné 1  
IČO: 314 277 74  
IČ DPH: SK2020382408

Splnomocnenec:



**lark.ing**  
SNP 263/27 91601 Stará Turá  
IČO: 47 331 470 DIČ: 2023004829  
www.lark.ing.sk info@lark.ing.sk

# PROJEKT PRE STAVEBNÉ POVOLENIE

**Názov stavby:**

**POLNOHOSPODARSKA BUDOVA  
SUŠIAREŇ A PRIPRAVOVŇA BYLINNÝCH ZMESÍ  
PODKYLAVA SĚ 61**

**Investor:** HERBEX s.r.o.  
991 28 Vinica 53

## **SPRIEVODNÁ SPRÁVA**

**Vypracoval: Ing.arch.I.Kusendová**  
**Odborárska 27**  
**Nové Mesto n/V**

**Tel:0910 983 895**

**Dátum 03/2018**



**Časť: Stavebná**

**Dátum 03.2018**

**Projekt: POĽNOHOSPODARSKA BUDOVA  
SUŠIAREŇ A PRIPRAVOVŇA BYLINNÝCH ZMESÍ  
PODKYLAVA Sč 61**

**List číslo: 01**

## **SPRIEVODNÁ SPRÁVA**

### **1.1. IDENTIFIKAČNÉ ÚDAJE INVESTORA A STAVBY**

**Názov stavby:** POĽNOHOSPODARSKA BUDOVA  
SUŠIAREŇ A PRIPRAVOVŇA BYLINNÝCH ZMESÍ

**Miesto stavby:** PODKYLAVA Sč 61

**Investor:** HERBEX s.r.o.

991 28 Vinica 53

**CHARAKTER STAVBY:** Jestvujúca stavba

**PARCELNÉ ČÍSLO:** 97/11, 97/43, 97/44

**KATASTRÁLNE ÚZEMIE:** Podkylava, okres Myjava

**STUPEŇ DOKUMENTÁCIE:** Projekt pre stavebné povolenie

**SPRACOVATEĽ:** Ing. arch. Iveta Kusendová, Odborárska 27, Nové Mesto nad Váhom

## **2. ZÁKLADNÉ ÚDAJE O STAVBE**

### **Úvod**

Projekt rieši výrobnú dielňu, na výrobu a prípravu čajových a kúpeľových zmesí (ako suroviny). Dielňa je technologicky vybavená pre účely prípravy čajových a kúpeľových zmesí (ako suroviny), ktoré sa budú ďalej spracovávať v prevádzke HERBEX Hrašné, do podoby obchodného balenia. Organizačne dielňa bude prepojená s riadiacou administratívou prevádzky HERBEX Hrašné, ktorá bude určovať množstvo a druh pripravovanej zmesi.

### **Jestvujúci stav**

Riešený objekt je vedený na LV ako poľnohospodárska budova, charakter budovy -sušička chmeľu, daná do užívania 15.5.1984, sč 61, pôvodným vlastníkom bol Poľnoherbex. Budova sa nachádza v intraviláne obce Podkylava, okres Myjava na pč 97/11, 97/44, 97/43. Prístupný je vnútroareálovou spevnenou komunikáciou. Objekt je zakreslený na KM, okrem časti vstupu a expedičného skladu o rozmeroch cca 10x12m na pč 97/41. Táto časť bola pristavaná v minulosti pred cca 20 rokmi a nie je zakreslená na KM.

Pôvodná budova je jednopodlažná v časti pôdorysu má technologické podlažie, nepodpivničená, pôdorysného tvaru dvoch dotýkajúcich sa obdĺžnikov o rozmeroch spolu cca 72,00x15m. Konštrukcia haly je oceľový skelet-ocelová rámová konštrukcia, zastrešený sedlovou strechou. Strecha je vo výške 10,1 a 8,8m. Časť stien do výšky 1m je obmurovaná /proti hryzcom/ a ostatné steny a strecha sú vyhotovené z trapézového plechu. Časť stavby je prestropená oceľovo-dreveným trámovým stropom.

Budova v súčasnosti slúži firme Herbex ako sušiareň a pripravovňa bylinných čajov. Drevený strop slúži ako sušiareň suroviny.

### **Búracie práce**

Stavebné úpravy si nevyžadujú žiadne búracie práce.



### **Navrhované riešenie**

Zámerom investora je :

1/zapísanie časti budovy-extendedný sklad ,ktorá nie je evidovaná na LV a KM,bola vyhotovená pred cca 20rokmi

2/prestropenie časti budovy ,ktorá je bez stropu. Teda po úprave bude celá budova prestropená. Tento priestor-technologické podlažie bude celý slúžiť ako sušiareň suroviny. Nový strop bude oceľovo -drevený trámový, osadený na pôvodných a nových oceľových stĺpoch. Poschodie bude prístupné pôvodným oceľovým schodiskom, navrhovaným výťahom a dvoma vonkajšími schodiskami, ktoré si vyžiadal riešenie projektu PO.

3/Projekt PO si vyžiadal dostavbu dvoch exterierných oceľových schodísk na technické podlažie.

### **Objekt bude napojený na energie :**

voda/jestvujúca/-z vnútroareálovej studne

požiarna voda/jestvujúca/-požiarna nádrž,vytvorená z potoka

kanalizácia-navrhovaná,žumpa 4m<sup>3</sup>

elektrina/jestvujúca/-meranie v areály samostatným elektromerom

Stavenisko je nadviazané na komunikačný systém vnútroareálových ciest a stavba bude architektonicky zapadať do okolitého prostredia.

### **3. VÝCHODISKOVÉ PODKLADY**

Projekt bol vypracovaný na základe:

- Objednávky investora
- Listu vlastníctva
- Katastrálnej mapy
- Obhliadky staveniska
- Geometrického plánu

### **4. ČLENENIE STAVBY**

Objekt bude tvoriť jeden prevádzkový a konštrukčný celok.

### **5. TECHNICKO-HOSPODÁRSKE UKAZOVATELE**

Zastavaná plocha : 1277,5m<sup>2</sup>z toho 181,5m<sup>2</sup> nie je na LV

Podlažná plocha: 1886m<sup>2</sup> po prestavbe 2371,00m<sup>2</sup>

Obostavaný priestor:10 500m<sup>3</sup>

### **6. PREDPOKLADANÉ CELKOVÉ NÁKLADY STAVBY**

Predpokladaný stavebný náklad : 50 000€

### **7.VECNÉ A ČASOVÉ VAZBY**

Stavba svojím situovaním nenaruší plynulý chod obecnej prevádzky.

### **8.PARKOVANIE**

Je súčasťou jestv.objektov na jestv.parkovisku pred objektom vo vnútri areálu.

**OKRESNÝ ÚRAD MYJAVA**  
**odbor starostlivosti o životné prostredie**  
Ul. Moravská č. 1, 907 01 Myjava

Iarg. ing. s.r.o.  
Ul. SNP č. 263/27  
916 01 Stará Turá

Váš list číslo/zo dňa  
11. 4. 2018, 4. 7. 2018

Naše číslo  
OU-MY-OSZP-2018/  
/000478-4,V

Vybavuje/linka  
RNDr. Janka Camacho

Myjava  
14. 8. 2018

Vec

HERBEX spol. s.r.o., Vinica č. 53, dodatočné povolenie stavby „Poľnohospodárska budova a sušiareň a prípravovňa zmesí Podkylava s.č. 61“ – vyjadrenie

Okresný úrad Myjava, odbor starostlivosti o životné prostredie, ako orgán príslušný podľa § 68 písm. f) zákona č. 543/2002 Z. z. o ochrane prírody a krajiny v znení neskorších predpisov (ďalej len „zákon“) vydáva nasledovné

**vyjadrenie**

podľa § 9 ods. 1 písm. f) zákona k vydaniu dodatočného povolenia na stavbu „Poľnohospodárska budova a sušiareň a prípravovňa zmesí Podkylava s.č. 61“ v konaní o dodatočnom povolení stavby uvedenému stavebníkovi.

Na základe preskúmania rovnomennej projektovej dokumentácie stavby spracovanej Ing. arch. I. Kusendovou (autorizovaným architektom, osvedč. č. 1911AA, 03/2018, paré č. 2), jej doplnenia, podkladov v úradnej úschöve bol zistený nasledovný skutkový a právny stav veci.

1. Zmeny jestvujúcej stavby sú a navrhujú sa umiestniť na parcelách reg. Č KN č. 97/11, 97/41, 97/44, 97/43, 97/42, 7432 v k. ú. Podkylava poľnohospodárskom areáli. V súčasnosti je stavba využívaná na výrobu čajových a kúpeľových zmesí zo sušeného polotovaru so spotrebou 240-250 t materiálu – sušiny/rok.

Navrhovaná stavba obsahuje nasledovné stavebné objekty:

- a) zmenu jestvujúceho poľnohospodárskeho objektu (p. č. 97/11, 97/43, 97/44) s rozmermi 72,509 x 15,288 m, ktorý je jednopodlažný, ukončený sedlovou strechou s oceľovo rámovou konštrukciou, v jeho časti sa navrhuje nový medzistrop s nosnou konštrukciou jedno a dvojpoľových rámov tvorený mi jestvujúcimi obvodovými stĺpmi a novými vnútornými stĺpmi s novými prievlakmi, vytvorený priestor nového podlažia bude slúžiť ako sušiareň suroviny a bude prístupný pôvodným oceľovým vnútorným schodiskom, dvomi navrhovanými vonkajšími schodiskami a novým navrhovaným vnútorným výťahom,
  - b) expedičný sklad, ktorý je uskutočnený ao prístavba k SZ fasáde predchádzajúceho výrobnoprevádzkového objektu s obdĺžnikovým pôdorysom a rozmermi 14,327x12,170 m a je jednopodlažný, nepodpivničený a ukončený šikmou strechou (na p. č. 97/41)
- výrobná plocha je 171,80 m<sup>2</sup>, plocha skladov je 2230,10 m<sup>2</sup>, pomocná plocha je 135,52 m<sup>2</sup> - parkovisko a manipulačná plocha so surovinou, spolu je výmera 2537,42 m<sup>2</sup>,



OKRESNÝ  
ÚRAD  
MYJAVA

Telefón  
+421/961 24 5756

Fax  
+421/34 621 2031

E-mail  
janka.camacho@minv.sk

Internet IČO  
www.minv.sk 00151866

- c) vnútorné elektrické inštalácie v sušiarňi a pripravovni zmesi,
- d) splašková kanalizačná prípojka zaústená do žumpy s  $V = 4 \text{ m}^3$  SV od prevádzkovo-výrobného objektu (na p. č. 97/42),
- e) prípojka požiarnej vody z jestvujúcej požiarnej nádrže (na p. č. 97/42, 7432).

Elektrická prípojka je jestvujúca z jestvujúcej trafostanice (na p. č. 97/42), vodovodná prípojka je jestvujúca z objektu sociálneho zariadenia zamestnancov (p. č. 97/13).

Dažďové vody budú odvedené voľne do terénu stavebného pozemku.

Vykurovanie sa navrhuje lokálne, elektrické. Stavba je prístupná zo štátnej komunikácie a jestvujúcej areálovej komunikácie.

2. Navrhovaná činnosť sa dotýka nasledovných záujmov chránených, zákonom č. 543/2002 Z. z. o ochrane prírody a krajiny v znení neskorších predpisov (ďalej len „zákon“):

#### Územná ochrana:

Záujmové územie stavby

- je súčasťou územia s prvým stupňom ochrany podľa § 12 zákona,
- nezasahuje územie európskeho významu a chránené vtáčie územie (NATURA 2000),
- podľa Regionálneho územného systému ekologickej stability okresu Trenčín (Urbion Bratislava) lokalita nezasahuje kosru a prvky regionálneho územného systému ekologickej stability.

#### Ochrana drevín rastúcich mimo lesa:

V záujmovom území navrhovanej činnosti sa vyskytujú dreviny rastúce mimo lesa (§ 2 ods. 2 písm. m) zákona), na ktoré sa vzťahuje ochrana podľa § 47 ods. 1 zákona. V predloženej PD sa nenavrhuje výrub drevín, ochrana drevín počas realizácie stavby, dreviny na stavebnom pozemku nie sú konkretizované. Na výrub drevín rastúcich mimo lesa sa vyžaduje súhlas podľa § 47 ods. 3 zákona, ktorý môže vydať Obec Vrbovce.

#### Ochrana prirodzeného druhového zloženia ekosystémov:

Vzhľadom na typ a vzhľad krajiny, do ktorej sa navrhuje realizácia stavebnej činnosti a kontakt stavebného pozemku s otvorenou krajinou je nevyhnutná regulácia rozširovania nepôvodných druhov rastlín a odstraňovanie invázy druhov rastlín v súlade s § 7b zákona.

V predloženej PD sa neuvádza údaj o zásahu stavby do mokrade navrhovanou prípojkou požiarnej vody z požiarnej nádrže, na ktorý sa vyžaduje súhlas Okresného úradu Trenčín podľa § 6 ods. 4 zákona.

#### Záver :

Vydaním dodatočného povolenia na predmetnú stavbu sú dotknuté záujmy ochrany prírody a krajiny chránené zákonom č. 543/2002 Z.z. o ochrane prírody a krajiny v ZNP a z tohto dôvodu máme nasledovné podmienky vykonania navrhovanej činnosti:

I. Navrhovateľ pred vydaním povoľujúceho rozhodnutia predloží konajúcemu orgánu ochrany prírody a krajiny a stavebnému úradu :

1. Projektovú dokumentáciu doplnenú

- o výskyt drevín na stavebnom pozemku a rozsah zásahu stavby do jestvujúceho porastu drevín rastúcich mimo lesa – do textovej i výkresovej časti druh dreviny a obvod kmeňa vo výške 130 cm nad zemou pri stromoch, výmera krovín, s vyznačením drevín určených na výrub a zachovanie podliehajúce ochrane podľa bodu II.2.

2. Právoplatný súhlas Okresného úradu Trenčín podľa § 6 ods. 4 zákona na zmenu stavu mokrade –  
- požiarnej nádrže – prípojkou požiarnej vody.

II. Následne na splnenie podmienok uvedených v bode I. požadujeme do povoľujúceho rozhodnutia stavby zahrnúť nasledovné podmienky vykonávania navrhovanej činnosti :

1. Každý je pri vykonávaní akejkoľvek činnosti, ktorou môže ohroziť, poškodiť alebo zničiť rastliny alebo živočíchy alebo ich biotopy, povinný postupovať tak, aby nedochádzalo k ich zbytočnému úhynu alebo poškodzovaniu a ničeniu. V prípade výskytu chránených druhov živočíchov,

rastlín a skamenelín informovať orgán štátnej správy ochrany prírody a krajiny bezodkladne a zabezpečiť ich ochranu podľa pokynov konajúceho orgánu ochrany prírody a krajiny.

2. Stavebník počas realizácie stavby zabezpečí ochranu zostávajúcich drevín rastúcich mimo lesa na stavebnom pozemku pred poškodením a zničením v súlade s STN 83 7010 Ochrana prírody Ošetrovanie, udržiavanie a ochrana stromovej vegetácie :

- ochranu koreňového priestoru pred zhutnením vo vzdialenosti min 2,5 m od kmeňa, v prípade výkopov v koreňovom priestore tieto realizovať ručne,
- ochranu kmeňa pred mechanickým poškodením debnením do výšky min 2 m bez poškodenia stromu a nesmie sa umiestniť bezprostredne na koreňové nábehy,
- ochranu koruny vyviazaním konárov, bez orezu konárov.

3. Na prípadnú sadovnícku úpravu nezastavanej časti stavebného pozemku budú použité iba geograficky pôvodné druhy drevín a bežne požívané druhy sadovníckej úpravy. V žiadnom prípade nebudú použité invázne druhy rastlín a splaňujúce druhy rastlín, ktoré je zakázané držať, pestovať a rozmnožovať podľa § 7b ods. 2 zákona č. 543/2002 Z. z. o ochrane prírody a krajiny v ZNP. V prípade výskytu invázných rastlín na dotknutom pozemku tieto navrhovateľka odstráni v súlade s § 7b ods. 3 zákona č. 543/2002 Z. z. a vyhláškou MŽP SR č. 24/2003 Z. z. .

Toto vyjadrenie nenahrádza vyjadrenie alebo súhlas podľa iných ustanovení zákona a považuje sa za záväzné stanovisko podľa § 103 ods. 7 zákona č. 543/2002 Z. z. o ochrane prírody a krajiny v ZNP.

Ing. Emília Milčíková  
vedúca odboru

# PROJEKT PRE STAVEBNÉ POVOLENIE

## SÚHRNNÁ TECHNICKÁ SPRÁVA

**Názov stavby:**

**POĽNOHOSPODARSKA BUDOVA  
SUŠIAREŇ A PRIPRAVOVŇA BYLINNÝCH ZMESÍ  
PODKYLAVA Sč 61**

**Investor:** HERBEX s.r.o.  
991 28 Vinica 53

4

**Vypracoval: Ing.arch.I.Kusendová**  
**Odborárska 27**  
**Nové Mesto n/V**



**Tel:0910 983 895**

**Dátum 03/2018**



### **Navrhované riešenie**

Zámerom investora je :

- 1/zapísanie časti budovy- expedičný sklad ,ktorá nie je evidovaná na LV a KM.
- 2/prestropenie časti budovy ,ktorá je bez stropu. Teda po úprave bude celá budova prestropená. Tento priestor bude celý slúžiť ako sušiareň suroviny. Nový strop bude oceľovo -drevený trámový, osadený na pôvodných a nových oceľových stĺpoch. Poschodie bude prístupné pôvodným oceľovým schodiskom, navrhovaným výťahom a dvoma vonkajšími schodiskami, ktoré si vyžiadal riešenie projektu PO.
- 3/Projekt PO si vyžiadal dostavbu dvoch exterierných oceľových schodísk na technické podlažie.

### **POŽIADAVKY NA DOPRAVU**

Objekt bude prístupný z jestvujúcej vnútroareálovej asfaltovej komunikácie .

### **POPIS TECHNOLOGIE.**

Dielňa je vybavená technologickým vybavením podľa jej zamerania. Technologické vybavenie dielne umožňuje rezať, miešať, separovať, homogenizovať viaczložkové zmesi podľa požadovanej receptúry. Proces prípravy čajových a kúpeľových zmesí zo sušeného polotovaru – sušiny, sa začína delením na požadovanú veľkosť v rezačke a mlynoch. Po narezaní je sušina triedená v separátore, v ktorom je zbavovaná prachových častíc vznikajúcich pri jej delení, ktoré by spôsobili zníženie kvality výsledného produktu. Jemné prachové častice sú odsávané zo separátora odsávaním, ktoré je umiestnené vo vonkajšom priestore mimo výrobných priestorov. Zo separátora je jednozložková čajovina plnená do vriec, ktoré sú ukladané na EURO –palety a sú odvázané do expedičného skladu. Pre miešanie viaczložkových zmesí sú tieto zmesi zadržované na dielni a v požadovanom pomere dávkované do homogenizátora. Po zmiešaní sú zmesi plnené do vriec a uložené v expedičnom sklade.

### **VÝROBNÝ PROGRAM.**

Podľa zámeru investora bude výrobná dielňa vyrábať čajové a kúpeľové zmesi v prevedení podľa dojednania so zákazníkom.

### **Zmennosť.**

V prevádzke sa bude pracovať v dvoch pracovných zmenách. V prípade získania väčšieho počtu zákaziek sa bude čiastočne využívať fond nadčasovej práce pracovníkov.

**POČET PRACOVNÍKOV.**

V prevádzke bude pracovať nasledovný počet pracovníkov zaškolených na obsluhu jednoduchých zariadení.

PROFESIA	MUŽI	ŽENY	SPOLU
Výrobný pracovník	10	2	12
<b>SPOLU</b>	<b>10</b>	<b>2</b>	<b>12</b>

**DISPOZIČNÉ RIEŠENIE.**

Dispozičné riešenie umiestnenia dielne je zrejmé z výkresu číslo 001 – 01/18 „Pôdorys prízemí rozmiestnenie strojov a zariadení“. Rozmiestnenie strojov a zariadení spĺňa podmienky normy STN 735105 – Výrobnopriemyselné budovy. V rámci rozmiestnenia strojov a zariadení boli zohľadnené požiadavky investora a samotného výrobného procesu a spôsobu manipulácie s materiálom.

**PLOCHY.**

Výrobná plocha.....	171,80 m <sup>2</sup>
Pomocná plocha.....	135,52 m <sup>2</sup>
Plocha skladov.....	2230,10 m <sup>2</sup>
Správno-sociálna plocha.....	- m <sup>2</sup>

---

**Spolu.....2537,42 m<sup>2</sup>**

Správno-sociálna plocha nie je vyjadrená, nakoľko sa nachádza v administratívnej budove Poľnohospodárskeho družstva – Podkylava.

**Zázemie pre zamestnancov.**

Je jestvujúce vo vedľajšej budove v areáli pč 97/13-hygiena, stravovanie.

**MANIPULÁCIA S MATERIÁLOM.**

Manipuláciu s materiálom budú vykonávať pracovníci prevádzky, na základe pokynov z centrálnej riadiacej kancelárie. Manipuláciu s materiálom v rámci samotnej výrobnéj dielne

budú vykonávať priamo pracovníci dielne. Na manipuláciu budú slúžiť tieto manipulačné prostriedky:

- ručný vozík na palety hydraulický o nosnosti 2000 kg, zdvih 125 mm 2 ks,
- ručný vysokozdvíhový vozík na palety s nosnosťou 630 kg, zdvih 1600 mm 2 ks.

Uvedené dopravné prostriedky sa budú používať na manipuláciu so vstupným materiálom (polotovarmi) a hotovými výrobkami ako v rámci dielne, tak aj v rámci príslušných skladov. V rámci dielne a skladov sa bude ručne manipulovať s bremenami o maximálnej hmotnosti 20,00 kg. Vstupný polotovar a hotový produkt budú v dielni a skladoch prevážané a skladované na euro paletách 1200x800 mm. Na prepravu materiálov medzi prizemím a poschodím bude slúžiť nákladný výťah o nosnosti 500 kg.

Doprava materiálu do prevádzky a odvoz hotových výrobkov k odberateľom sa bude vykonávať vozidlami prevádzky.

### **SKLADOVANIE.**

Skladovanie materiálu v prevádzke je riešené boxami a EURO paletami loženými na podlahe skladu, rozmiestnenými podľa dispozície, výkresy číslo 001 -01/18, 002 -01/18. V skladoch sa bude s materiálom manipulovať ručne.

Hotový produkt bude skladovaný v expedičnom sklade (č. v. 001-01/18). Prevádzka ročne spracuje cca. 240 až 250 t materiálu – sušiny.

### **POTREBA SUROVÍN A MATERIÁLOV.**

#### **12.1 Pre hlavnú výrobnú činnosť.**

Pre hlavnú výrobnú činnosť je používaný materiál „sušina z bylín“. Podľa kritérií EU nie je sušina kvalifikovaná ako „nebezpečná látka“.

Pri odbornom používaní nie sú tieto materiály, ani výrobky z nich kvalifikované ako nebezpečné.

Použité vstupné materiály do procesu výroby, majú nasledovné fyzikálne a chemické vlastnosti:

- |                        |                              |
|------------------------|------------------------------|
| ➤ Skupenstvo pri 20° C | pevná látka                  |
| ➤ Farba                | materiál je farbitelný       |
| ➤ Horľavosť            | pri vonkajšom zdroji horľavý |
| ➤ Teplota vzplanutia   | > 400° C                     |
| ➤ Bod tavenia          | -----                        |
| ➤ Zápalná teplota      | > 450° C                     |

Pri technologickom procese nie sú použité žiadne operácie tepelného spracovania. Uvedené hodnoty horľavosti by mohli zapríčiniť požiar iba z vonkajšieho zdroja, nesúvisiaceho s technologickým procesom.

Celková potreba vstupného materiálu pre dielňu, sa bude pohybovať od 240 až 250 t/rok, v závislosti od získaného počtu zákaziek.

#### **Pre pomocné činnosti.**

Pre pomocné činnosti budú potrebné materiály ako sú najmä obalový materiál, v množstve 2,5 až 3,0 t/rok. Je treba uviesť, že obalový materiál – vrecovina je vratný a koluje po vyprázdnení späť do prevádzky.

#### **ODPADOVÉ HOSPODÁRSTVO.**

Prevádzka bude z hľadiska odpadov produkovať nasledovné:

Por. číslo	Názov druhu odpadu	Množstvo t/rok	Kód odpadu
1.	Fólie a obaly z plastu	0,41	150102
2.	Papier - lepenka	1,05	150101
3.	Ostatný odpad pod. domového	0,94	200301
4.	Odpad rastlinného pôvodu	0,31	020103
5.	Látky nevhodné na spracovanie	0,8	020304
6.	Zmiešané obaly	0,51	150106

Všetky druhy odpadov budú skladované v určených priestoroch, v označených nádobách.

#### **POŽIADAVKY NA STAVBU.**

Požiadavky na stavebné úpravy priestorov sú uvedené na výkresoch:

- 001 - 01/18 Pôdorys prízemí – rozmiestnenie strojov a zariadení,
- 002 - 01/18 Pôdorys poschodí – rozmiestnenie strojov a zariadení,
- 003 – 01/18 Rez A-A,
- 004 – 01/18 Rez B-B.

Zmeny stavby sa týkajú:

- Vybudovanie výťahu.
- Zrušenie priečky na poschodí.
- Vybudovanie nového podlažia na poschodí.

#### **VZDUCHOTECHNIKA AVETRANIE.**

V priestore dielne (č. v. 001- 01/18) je jestvujúce odsávanie prašných častíc z rezačky, mlynov, separátora a asanačného stroja.

Vetrание ostatných priestorov bude dostatočne zabezpečené prirodzeným spôsobom, vzhľadom na ich dostatočný vzdušný objem.

### **POŽIADAVKY NA ENERGIE.**

#### **Elektrická energia.**

Napáťová sústava:                   3+N+PE str. 50 Hz, 400V/TN-S  
  1+N+PE str. 50Hz,230V/TN-S

Inštalovaný príkon  $P_i$  – 96,3 kW. Rozvod elektrickej energie rieši PD - elektročast'.

#### **Kúrenie.**

Požiadavky na vykurovacie teploty sú uvedené na výkrese číslo 001 – 01/18 a 002 – 01/18. Vykurovanie je riešené samostatnými elektrickými vykurovacími telesami.

### **HYGIENA PRÁCE.**

Osvetlenie dielne je riešené ako celkové.

V prevádzke sa nepredpokladá trvalé zaťaženie hlukom nad hranicu 75 dB. Prašnosť nie je definovaná. Vzhľadom na platné predpisy je potrebné, aby prevádzkovateľ dielne zabezpečil pravidelné premeranie hlučnosti a prašnosti 1 x za 2 roky. Manipulácia s ťažkými bremenami je zabezpečená manipulačnými a dopravnými prostriedkami a preto nedôjde k ručnému zdvíhaniu bremien ťažších ako 30 kg.

### **VPLYV PREVÁDZKY NA ŽIVOTNÉ PROSTREDIE.**

Vzhľadom na vymedzenie odpadov vznikajúcich v prevádzke a zabezpečenie ich odbornej likvidácie, môžeme konštatovať, že prevádzka nebude mať a nebude vytvárať nepriaznivý vplyv na životné prostredie.



**VPLYV STAVBY NA ŽIVOTNÉ PROSTREDIE**

Dostavba stropu haly nebude mať negatívny vplyv na životné prostredie. Objekt je napojený na el. energiu jestv.přípojkou ,zásobovaný vodou z vnútroareálovej studne,odkanalizovaný do novovybudovanej vodonepriepustnej žumpy 4m3,požiarna voda z jestvujucej požiarnej nádrže.

**VZNIK A MANIPULÁCIA S ODPADMI**

Na uvedenú stavbu sa budú používať bežné stavebné materiály ,vyrábané podľa platných noriem a predpisov. Zaradenie odpadov počas realizácie stavby je podľa vyhlášky vyhlášky MŽP SR- č. 365/2015 Z.z katalóg odpadov a zákon o odpadoch č. 79/2015 Z.z.

Kategorizácia odpadov počas realizácie stavby je nasledovná;

Č.odp.	Druh odpadu	Množstvo	Kategória
17 02 01	odpad. stavebné drevo	0,10t	O-ostatný
17 09 04	Zmiešané odpady zo stavieb		
	A demolácií/iné ako uvedené		
	V 170901,170902,170903/	3,000t	O-ostatný
15 01 10	Obaly obsahujúce zvyšky		
	Nebezpečných látok ,alebo		
	Kontaminované nebezpečnými		
	Látkami	0,005t	N-nebezpečný
17 05 06	výkopová zemina	23,00t	O
15 01 01	obaly z papiera a lepenky	0,25t	O-ostatný
15 01 02	obaly z plastov množstvo	0,1t	O-ostatný
17 04 07	zmiešané kovy/trapez plech,kovy/	0,5t	O-ostatný

LIKVIDÁCIA ODPADOV BUDE ZABEZPEČENÁ NASLEDOVNE

Odpad k.č.17 02 01

Bude použitý na palivo,

Zhodnocovanie odpadov R1

Odpad k.č.17 09 04

Bude likvidovaný odvozom na riadenú skládku odpadové

Zhodnocovanie odpadov R5,R13,

Zneškodňovanie odpadov D15

Odpad k.č. 15 01 10

Likvidácia bude zabezpečená oprávnenou firmou

Zneškodňovanie odpadov D5

Odpad k.č.17 05 06

bude použitá na zásypy

Zneškodňovanie odpadov D1

15 01 01 obaly z papiera a lepenky

Bude odovzdaný na recykláciu

Zhodnocovanie odpadov R5

15 01 02 obaly z plástov

Bude odovzdaný na recykláciu

Zhodnocovanie odpadov R5

Odpad k.č.17 04 07

Bude odovzdaný na recykláciu

Zhodnocovanie odpadov R5

## 2. ÚDAJE O REALIZÁCIÍ STAVBY-časť TECHNOLOGICKÉ PODLAŽIE

### ZEMNÉ PRÁCE

Výkopy pre navrhované pätky budú vyhotovené v jestv.hale.Zemina z výkopov bude uložená na prednej časti parcely. Táto bude spätne použitá na zásypy ,alebo odvezená na skládku. Ostatná zemina bude odvezená na iné zásypy. Zemné práce budú vykonané mechanizmami a ručne.

### Popis konštrukčného systému

Nosnú konštrukciu hál tvoria jednoložové oceľové tuhé rámy,pozostávajúce zo stropov a plnostenných priečlích sedlového tvaru z profilov I 240. Rozpätie jednoložových rámov je 15m.Výška stĺpov po priečle 6,2m,výška hrebeňa 8,77m.Modulová vzdialenosť rámov je 4,5m.

Nosnú konštrukciu medzistropu budú tvoriť jedno a dvojložové ramy,tvorené jestvujúcimi obvodovými stĺpmi haly, novými vnútornými stĺpmi a novými prievikami.Rámy budú nieš drevené trámy prierezu 150/200 a fošnovú podlahu.Strop je navrhnutý pre užitočné zaťaženie da 200kg/m2

### Zakladanie:

Nové vnútorné stĺpy budú založené na základových pätkách s rozmerni 1,2x1,2x1,00m/bxLxh/, 1,0x1,0x1,0m, 1,0x0,7x1,0M a 0,7mx0,7mx1,00m.Trieda betónu C 16/20.

Využitie vonkajších stĺpov haly bolo uvažované za predpokladu votknutia do pôvodných základov.Túto skutočnosť je nutné pred zahájením rekonštrukcie overiť.

Pred realizáciou základov je nutné prizvať statika k posúdeniu zakl.škáry.Nebol vykonaný inžiniersko-geologický prieskum, základové konštrukcie boli navrhnuté pre základnú hodnotu tabuľkovej výpočtovej únosnosti  $R_{dt}=150\text{kPa}$ .

### Hlavný nosný systém.

Tvorí oceľový skelet pozostávajúci z priečných rámov, s vnútornými kĺbovo kotvenými do základových pätiiek v osovej vzdialenosti 4,5m.Rámy sú tvorené vnútornými stĺpmi z profilov HEB 220 a I 200.Priečle sú z profilu HEB 220,privarené na oceľové konzoly navarené na pôvodných stĺpoch haly a k novým vnútorným stĺpom. Podlahu budú tvoriť fošne hr.50mm,klincované k dreveným trámom prierezu 150/200.

použité materiály:

Konštrukčná oceľ:S235

Betón:C16/20

Drevo:SI

### ÚPRAVY POVRCHOV

Povrch stien je do 1m murovaný a omietaný vápenou omietkou a ostatné povrchy sú z trapézového plechu

### KLAMPIARSKÉ KONŠTRUKCIE

Žľaby, odpadové rúry sú kovové.

### DAŽĎOVÁ KANALIZÁCIA

Dažďové vody sú odvádzané na terén.

### **KRYTINA**

Strecha je sedlová, trapézový plech..

### **PROTIPOŽIARNA OCHRANA**

#### **POŽIARNA VODA.**

Bude čerpaná z požiarnej nádrže, s rozvodmi do objektu.

V objekte budú osadené 4ks hadicový navyják DN25/30, s prívodom vody z požiarnej nádrže.

Projekt PO si vyžiadal dostavbu dvoch exterierných oceľových schodísk na technické podlažie.

### **ELEKTROINŠTALÁCIE**

Projekt vnútornej elektroinštalácie tvorí samostatnú časť PD.

### **STATIKA**

Tvorí samostatnú časť PD

### **Protipožiarna ochrana stavby**

Tvorí samostatnú časť PD

### **VYKUROVANIE**

Je lokálne, elektrické









lark.ing s.r.o., IČO: 47 331 470, SNP 263/27, 916 01 Stará Turá,  
kontakt: Slavomíra Majtasová – konateľka, tel. 0907196786

470 DNR

OKRESNÝ ÚRAD TRENČÍN 2077	
- 22 - A70	
Došlo dňa:	22 -07- 2020
Prílohy/listy: 7x PD	ou TN OSZP1-2020/023797-007/DNR
Prilohy/listy: 7x PD	Vybavuje: Ing. J. K. V.

Okresný úrad Trenčín

koloto 700,-€  
splnomocnenie  
stanovisko OÚ HTR

**Vec: Žiadosť o súhlas na zmenu stavu mokrade.**

Žiadam o súhlas podľa § 6 ods. 4 zákona o ochrane prírody a krajiny na zmenu mokrade – požiarnej nádrže – prípojkou požiarnej vody.

Súhlas je potrebný pre dodatočné povolenie zmenu stavby „**Pol'nohospodárska budova sušiareň a prípravovňa zmesi Podkylava s.č. 61**“ na pozemkoch parc.č. 97/11, 97/ 44, 97/43 v kat. území Podkylava.

Stavebník: HERBEX spol. s r.o., IČO: 31 427 774, 991 28 Vinica 53

**lark.ing**  
SNP 263/27 91601 Stará Turá  
IČO: 47 331 470 DIČ: 202...  
www.lark.ing.sk

Dňa: 22.7.2020

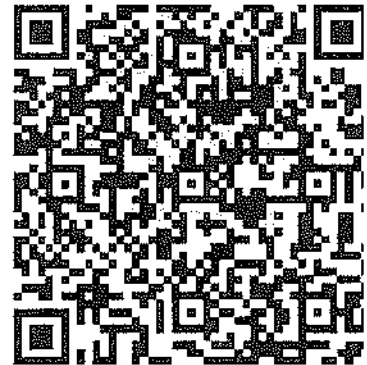
Prílohy: Splnomocnenie  
PD

Slovenská pošta, a.s.  
Partizánska cesta 9  
975 99 Banská Bystrica  
Zap. na OS BB, vložka č. 803/S  
DIČ: 2021879959 IČO: 36631124  
SK2021879959

Okresný úrad Trenčín - kataster  
Hviezdoslavova 3  
911 01 Trenčín

**Potvrdenie o úhrade  
správneho/súdneho poplatku**

Priložte k žiadosti



**Suma: 100,00 €**

Živnostenské podnikanie / Životné  
prostredie > Životné prostredie > Agenda  
prírody > Vydanie, zmena alebo zruš.  
súhlasu podľa osob. zák. - PO alebo FO  
podnikateľ, ktorej predmet činnosti súvis  
s podanou žiadosťou

Dátum: 22.07.2020 12:21:56

Platí do:

21.08.2020 23:59:59

ID: C85-220720-0021

# Doložka o autorizácii

Tento listinný rovnopis elektronického úradného dokumentu bol vyhotovený podľa vyhlášky č. 85/2018 Z. z. Úradu podpredsedu vlády Slovenskej republiky pre investície a informatizáciu z 12. marca 2018, ktorou sa ustanovujú podrobnosti o spôsobe vyhotovenia a náležitostiach listinného rovnopisu elektronického úradného dokumentu.

## Údaje elektronického úradného dokumentu

Názov: [Oznámenie o začatí správneho konania vo veci žiadosti o súhlas orgánu ochrany prírody na zmenu stavu mokrade – požiarnej nádrže na pozemku KN-C prac. č. 5074/3 v k.ú. Podkylava a vyžiadanie odborného stanoviska od ŠOP SR – Správy CHKO Záhorie.]

Identifikátor: OU-TN-OSZP1-2020/023797-0060777/2020

## Autorizácia elektronického úradného dokumentu

Dokument autorizoval: Jana Hurajova  
Oprávnenie: Veduci odboru okresneho uradu  
Zastupovaná osoba: Okresny urad Trencin  
Spôsob autorizácie: Kvalifikovaný mandátny certifikát

Dátum a čas autorizácie: 24.07.2020 10:00:27  
Dátum a čas vystavenia časovej pečiatky: 24.07.2020 10:00:36

Označenie listov, na ktoré sa autorizácia vzťahuje:  
OU-TN-OSZP1-2020/023797-0060777/2020

## Ostatné prílohy

Označenie listov príloh, ktoré nie sú platne autorizované alebo nie sú autorizované vôbec:  
OU-TN-OSZP1-2020/023797-0060777/2020-P001,  
OU-TN-OSZP1-2020/023797-0060777/2020-P002,  
OU-TN-OSZP1-2020/023797-0060777/2020-P003,  
OU-TN-OSZP1-2020/023797-0060777/2020-P004,  
OU-TN-OSZP1-2020/023797-0060777/2020-P005,  
OU-TN-OSZP1-2020/023797-0060777/2020-P006,  
OU-TN-OSZP1-2020/023797-0060777/2020-P007,  
OU-TN-OSZP1-2020/023797-0060777/2020-P008

## Informácia o vyhotovení doložky o autorizácii

Doložku vyhotovil: Ďuriš Miroslav, Ing.  
Funkcia alebo pracovné zaradenie: hlavný radca  
Označenie orgánu: Okresný úrad Trenčín  
IČO: 00151866  
Dátum vytvorenia doložky: 24.07.2020  
Podpis a pečiatka: