

•  
Podľa rozdeľovníka  
•

Váš list číslo/zo dňa

Naše číslo

Vybavuje/linka

Senica

OU-SE-PLO-2020/000041-087

Ing. Dagmar Markovičová

29. 07. 2020

Vec

Zverejnenie všeobecných zásad funkčného usporiadania v obvode projektu JPÚ Kunov-Koncové diely

Verejná vyhláška č. 11/2020

Okresný úrad Senica, pozemkový a lesný odbor (ďalej OU SE PLO) ako príslušný orgán podľa § 5 ods.4 zákona č. 330/1991 Zb. o pozemkových úpravách, usporiadaní pozemkového vlastníctva, pozemkových úradoch, pozemkovom fonde a pozemkových spoločenstvách v znení neskorších predpisov (ďalej len „zákon č. 330/1991 Zb. v znení neskorších predpisov“)

**z v e r e j ň u j e**

podľa § 10 ods.4 zák. č. 330/1991 Zb. v znení neskorších predpisov návrh všeobecných zásad funkčného usporiadania územia Projektu jednoduchých pozemkových úprav v katastrálnom území Kunov- Koncové diely, spracovaný firmou Geospol s.r.o., Štefánikova 1435/74, 905 01 Senica (IČO:31 447 465).

Všeobecné zásady funkčného usporiadania územia („VZFUÚ“) sú vypracované v rámci úvodných podkladov Projektu jednoduchých pozemkových úprav v katastrálnom území Kunov- Koncové diely v zmysle zákona č.330/1991 Zb. v znení neskorších prepisov a Metodických štandardov projektovania pozemkových úprav.

Návrh VZFUÚ obsahuje:

- Všeobecné zásady funkčného usporiadania územia- Technická správa, kde sú prieskumy, rozbory a analýzy súčasného stavu a návrh VZFUÚ, vypracované len vo veľmi zjednodušenej forme :cestná sieť, jednoduché protierózne zariadenia a opatrenia.
- Návrh funkčného usporiadania územia v obvode JPÚ – grafická príloha

Takto spracovaný návrh VZFUÚ bol spracovateľom predložený na prerokovanie predstavenstvu Združenia účastníkov jednoduchých pozemkových úprav v k.ú.Kunov –Koncové diely a po odsúhlasení bol daný OU SE PLO na zverejnenie. Návrh VZFUÚ Projektu jednoduchých pozemkových úprav v k.ú. Kunov-Koncové diely bude k nahliadnutiu v termíne od 30.7.2020 do 29.8.2020 na Okresnom úrade Senica, pozemkovom a lesnom odbore, Hollého 750, Senica, na internetovej stránke Ministerstva vnútra SR [www.minv.sk](http://www.minv.sk) v tomto termíne.

Protí návrhu všeobecných zásad funkčného usporiadania územia možno podať v zmysle §10 odst.4 zákona písomné námietky s odôvodnením 30 dní odo dňa zverejnenia na OU SE PLO. Námietky proti VZFUÚ v obvode

jednoduchých pozemkových úprav, OU SE PLO prerokuje so združením účastníkov a podľa výsledkov prerokovania rozhodne o schválení týchto zásad.

Návrh všeobecných zásad funkčného usporiadania územia sa zverejňuje v zmysle §10 ods.4 zákona verejnou vyhláškou tak, že sa táto vyvesí na úradnej tabuli Okresného úradu Senica, pozemkového a lesného odboru po dobu 30 dní a súčasne na elektronickej úradnej tabuli.

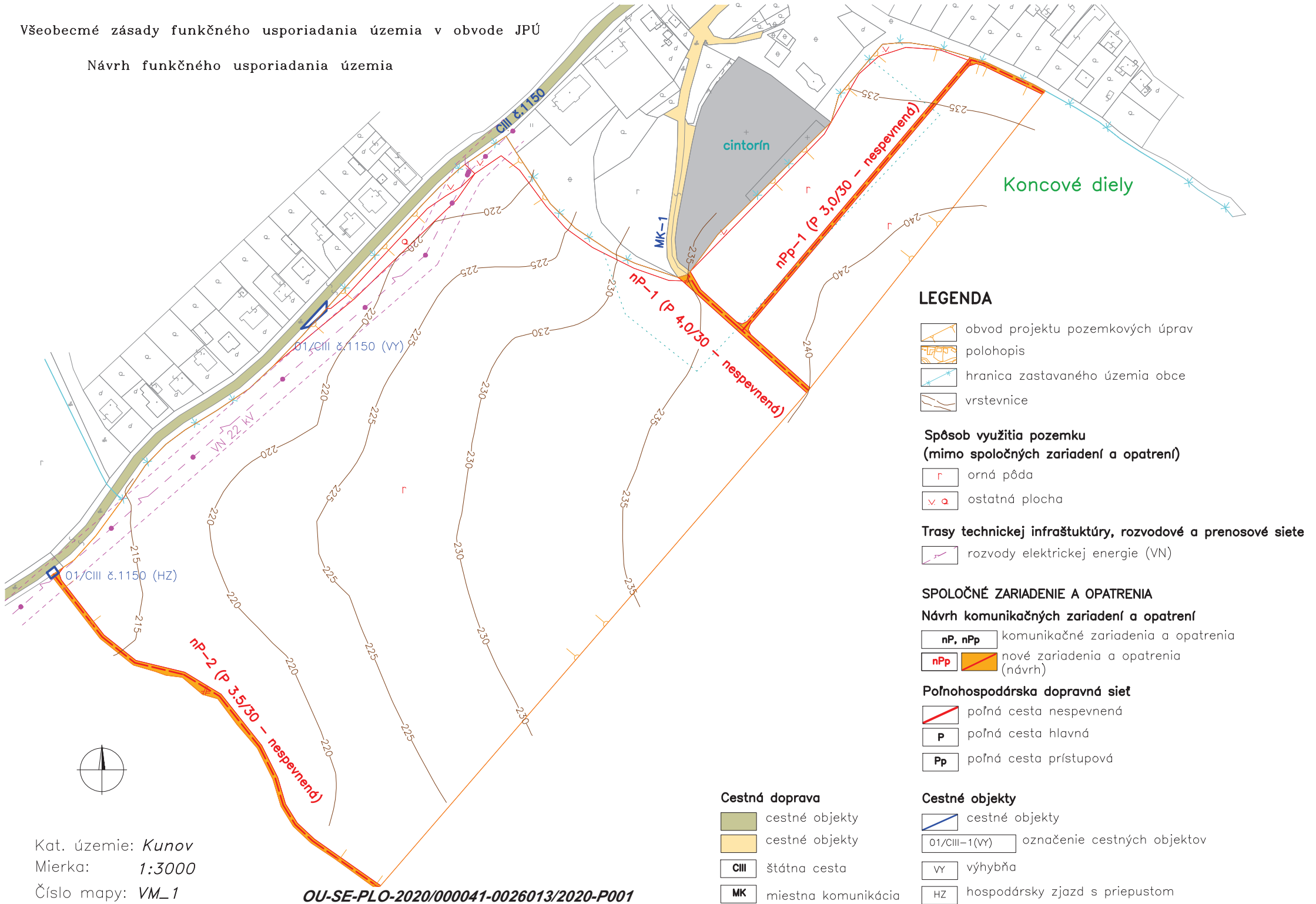
Ing. Pavol Hrnčiar  
vedúci odboru

Informatívna poznámka - tento dokument bol vytvorený elektronicke

Rozdeľovník k OU-SE-PLO-2020/000041-087

Národná agentúra pre sieťové a elektronické služby, Kollárova 8, 917 02 Trnava 2  
Mesto Senica, Štefánikova 56, 905 25 Senica 1  
Agrostella, s.r.o. Senica,  
Správa a údržba ciest - TTSK, Bulharská 39, 918 53 Trnava 1  
Západoslovenská distribučná, a.s., Čulenova 6, 816 47 Bratislava-Staré Mesto

Návrh funkčného usporiadania územia



Kat. územie: *Kunov*  
 Mierka: 1:3000  
 Číslo mapy: VM\_1

OU-SE-PLO-2020/000041-0026013/2020-P001



**GEOSPOL s. r. o., Štefánikova 1435/74, 905 01 SENICA**  
tel.: +421 34/ 69 41 221, 0905 306 518  
e-mail: [geospolse@geopol.sk](mailto:geospolse@geopol.sk), [www.geopol.sk](http://www.geopol.sk)  
zapísaná v Obchodnom registri Okresného súdu Trnava, oddiel Sro, vložka 3313/T

# **PROJEKT**

## **JEDNODUCHÝCH POZEMKOVÝCH PRAV**

### **k.ú. Kunov – Koncové diely**



## **Úvodné podklady projektu**

### **Všeobecné zásady funkčného usporiadania v obvode**

### **projektu JPÚ**

Senica, apríl - júl 2020

## Identifikačné údaje

**Názov diela:** *PROJEKT JEDNODUCHÝCH POZEMKOVÝCH ÚPRAV KUNOV  
LOKALITA KONCOVÉ DIELY*

**Názov etapy:** Všeobecné zásady funkčného usporiadania územia  
**Časť A – Prieskumy, rozbory a analýza súčasného stavu**  
**Časť C – Návrh funkčného usporiadania**  
**Technická správa**

**Kraj, kód :** Trnavský

**Okres, kód :** Senica

**Obec, kód :** Senica

**Katastrálne územie, kód:** Kunov

**Správny orgán :** Okresný úrad Senica, pozemkový a lesný odbor

**Spracovávaná etapa č. :** 4

**Číslo zmluvy o dielo :** č. j.: OU-SE-PLO/2019-003860/Mar/pov\_JPU\_K/KD

**Objednávateľ prác :** Agrostella, s.r.o.,  
Okružná 1181/5, 90501 Senica

**Dodávateľ :** Geospol s.r.o., Štefánikova 1435/74, 0905 01 Senica

**Zodpovedný projektant :** Ing. Jaroslav Krahulec

**Autorizačne overil :** Ing. Jaroslav Krahulec

**Projektové práce :**  
**Projektant :** Jana Surová

**Zahájenie prác :** 04/2020

**Ukončenie prác :** 07/2020

**Výmera obvodu JPÚ :** 14.9752 ha

## Obsah

Zoznam použitých skratiek .....	3
ÚVOD.....	4
1 Prehľad použitých podkladov .....	5
2 Všeobecná charakteristika územia .....	5
3 Prírodné pomery.....	7
3.1 Klimatické pomery .....	7
3.2 Hydrologické pomery.....	7
3.3 Geologické pomery.....	8
3.4 Pedologické pomery .....	8
3.5 Geomorfologické pomery.....	9
4 Súčasný stav krajiny.....	9
4.1 Súčasnú využitie pozemkov.....	9
4.2 Hospodárske využitie pozemkov.....	10
5 Zhodnotenie priestorového a funkčného usporiadania pozemkov v krajine.....	10
5.1 Organizácia pôdneho fondu.....	10
5.2 Delimitácia druhov pozemkov (rozhraničenie poľnohospodárskej a lesnej pôdy) .....	10
5.3 Prejavy degradácie a potreba ochrany pôdy.....	11
5.4 Obmedzujúce faktory využívania pôdneho a lesného fondu a ich ochranné pásma .....	11
5.4.1 Obmedzenia technického charakteru .....	11
5.4.2 Obmedzenia ekologicko-enviromentálneho charakteru.....	12
6 Spoločné zariadenia a opatrenia – súčasný stav.....	12
6.1 Prieskum dopravných pomerov.....	12
6.2 Prieskum ohrozenosti pôdy .....	12
6.3 Prieskum vodohospodárskych pomerov.....	13
6.4 Prieskum opatrení na zabezpečenie ekologickej stability a krajinného vzhľadu územia.....	13
7 verejné zariadenie a opatrenie - súčasný stav .....	13
8 Stav užívacích pomerov v obvode projektu .....	14
9 Stav vlastníckych pomerov v obvode projektu .....	14
10 Priestorová a funkčná optimalizácia rozmiestnenia druhov pozemkov v krajine – nový stav.....	15
10.1 Rozbor súčasného stavu a návrh koncepcie riešenia .....	15
10.2 Popis navrhnutých opatrení a zariadení odporúčacieho charakteru.....	15
11 Komunikačné zariadenia a opatrenia – nový stav.....	15
11.1 Rozbor súčasného stavu a návrh koncepcie riešenia .....	15
11.2 Návrhy komunikačných zariadení .....	15
11.3 Bilancie .....	16
12 Bilancie a výpočet príspevku na spoločné zariadenia a opatrenia .....	17
12.1 Bilancia výmery druhov pozemkov v obvode projektu.....	17
12.2 Potreba pozemkov pre spoločné zariadenia a opatrenia .....	17
12.2.1 Komunikačné zariadenia a opatrenia .....	18
12.2.2 Prehľad potreby výmery pre spoločné zariadenia a opatrenia .....	18
12.3 Zostavenie záverečnej bilancie a stanovenie percenta príspevku vlastníkov na spoločné zariadenia a opatrenia.....	18
13 Použitá literatúra .....	20
14 Zoznam príloh .....	20
ZÁVER.....	21



## **Zoznam použitých skratiek**

VZFU - všeobecné zásady funkčného usporiadania územia

JPÚ - jednoduché pozemkové úpravy

PJPÚ - projekt jednoduchých pozemkových úprav

SR - Slovenská republika

KN - kataster nehnuteľností

LV - list vlastníctva

k.ú. - katastrálne územie

p.č. - parcelné číslo

MÚSES - miestny územný systém ekologickej stability

ÚSES - územný systém ekologickej stability

IS - inžinierska sieť

VZO - verejné zariadenia a opatrenia

SZO - spoločné zariadenia a opatrenia

RPS - register pôvodného stavu

STN - slovenská technická norma

š. p. - štátny podnik

VÚPOP - Výskumný ústav pôdoznanectva a ochrany pôdy

BPEJ - bonitovaná pôdno-ekologická jednotka

HPJ - hlavná pôdna jednotka

Zb. - zbierka

Z. z. - zbierka zákonov

CHVO - chránená vodohospodárska oblasť

## ÚVOD

Okresný úrad Senica, pozemkový a lesný odbor, ako príslušný správny orgán podľa § 5ods.4 zákona 330/1991 Zb. o pozemkových úpravách, usporiadaní pozemkového vlastníctva, pozemkových úradoch, pozemkovom fonde a pozemkových spoločenstvách v znení neskorších predpisov (ďalej len zákon), v súlade s § 46 zákona č. 71/1967 o správnom konaní v znení neskorších predpisov Rozhodnutím Č.j.: OU-SE-PLO/2019/003860-povolenie zo dňa 25.06.2019 povolil jednoduché pozemkové úpravy (ďalej len „JPÚ“) podľa §8c zákona k nehnuteľnostiam v časti katastrálneho územia Kunov. Dôvody JPÚ sú uvedené v § 2 ods. 1 písm. b) zákona, t.j. že došlo k podstatným zmenám vo vlastníckych a užívачích pomeroch v obvode jednoduchých pozemkových úprav.

Návrh všeobecných zásad funkčného usporiadania územia (VZFUÚ) je dokument obsahujúci informácie a podmienky, za ktorých je možné v praxi uplatniť pozemkové úpravy v zmysle zákona č. 330/1991 Zb. v platnom znení. Posledná novela je upravená zákonom č.153/2017 s účinnosťou od 1.9.2017. Návrh VZFUÚ je záverečnou etapou úvodných podkladov a predstavuje dôležitý dokument pre ďalšie etapy projektu JPÚ. Vyhotovuje sa vo veľmi zjednodušenej forme v zmysle poslednej novely zákona č. 330/1991 Zb.. Popisuje súčasné pomery v riešenom území a následne návrhom spoločných a verejných zariadení a opatrení predstavuje novú koncepciu usporiadania pozemkov v obvode JPÚ. Tieto riešenia rešpektujú platný územný plán mesta Senica a budúce funkčné využitie územia, ako aj požiadavku na racionálne využitie pozemkov dotknutými vlastníckymi.

Riešené územie nie je zahrnuté do platného územného plánu mesta Senica. Počas prác na návrhu VZFU nebola zistená zmena tejto skutočnosti. Návrh VZFU vychádza z prírodných podmienok daného územia, stavu pozemku a iných dostupných podkladov o upravovanom území. Pri spracovaní VZFU boli použité údaje z terénneho prieskumu, podkladov dotknutých organizácií získaných v rámci prípravného konania a podkladov zo spracovania účelového mapovania polohopisu a výškopisu v obvode PJPÚ.

Dokumentácia VZFU v obvode PJPÚ je podkladom pre ďalšie etapy PJPÚ. Hlavným cieľom VZFU je návrh opatrení na zabezpečenie prístupu k novým pozemkom v obvode PJPÚ. Ostatné návrhy opatrení ako je spomalenie alebo potlačenie degradačných prejavov na poľnohospodárskej pôde, ochrana životného prostredia a zachovanie príslušného stupňa ekologickej stability krajiny nie sú predmetom návrhu VZFU, nakoľko sa jedná o PJPÚ na malej výmere riešeného územia.

Návrh VZFU rámcovo definuje plochy v obvode PJPÚ z hľadiska ich nového určenia v návrhu nového usporiadania územia v obvode PJPÚ a vytvára komunikačnú kostru upravovaného územia.



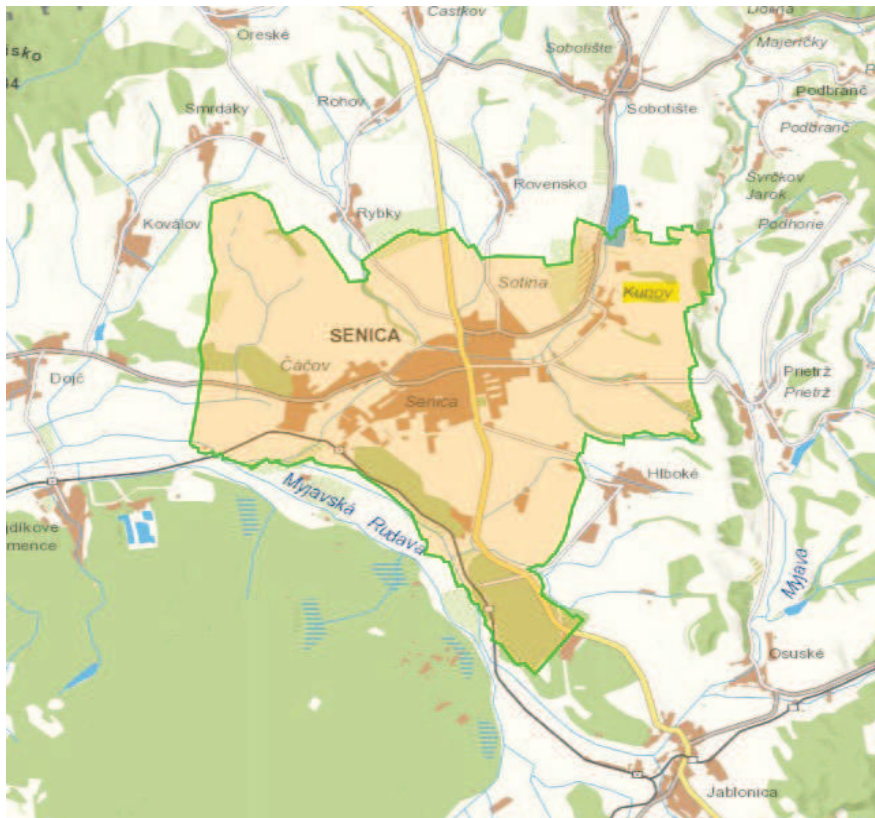
## 1 Prehľad použitých podkladov

Pre spracovanie všeobecných zásad funkčného usporiadania územia v obvode PJPÚ boli použité nasledovné materiály a dokumenty:

- číselná vektorová katastrálna mapa M 1 : 1000
- vektorová mapa určeného operátu M 1 : 1000
- ortofotomapa k. ú. Kunov
- výsledky účelového mapovania polohopisu a výškopisu v obvode PJPÚ
- výsledky aktualizácie máp BPEJ a mapa hodnoty pozemkov
- údaje registra pôvodného stavu (ďalej len „RPS“)
- územný plán mesta Senica
- dokumenty z elaborátu prípravného konania PJPÚ
- iné odborné podklady o území

## 2 Všeobecná charakteristika územia

Mesto Senica leží na západnom Slovensku na okraji výbežku Záhorskej nížiny a na úpätí Bielych Karpát, v juhovýchodnej časti Chvojnickej pahorkatiny, na pomedzí s Myjavskou pahorkatinou. Mesto je sídlom okresu, ktorý je súčasťou Trnavského samosprávneho kraja. Z hľadiska regionálnej samosprávy patrí rovnako do Trnavského vyššieho územnosprávneho celku (VÚC). Senica sa nachádza 42 km severozápadne od Trnavy. Senica sa delí na časti obce: Senica v užšom zmysle, Čáčov, Kunov, Sotina (obr.1). Zahŕňa aj usadlosti Brestové, Košútovec a Horné a Dolné Suroviny. Rozloha katastra mesta Senica je cca 5031 ha s priemernou nadmorskou výškou 208 m nad morom.



obr. 1

Katastrálne územie Kunov je mestská časť okresného mesta Senica. Nachádza sa v jeho severovýchodnej časti. Susedí zo severnej strany s k.ú. Sobotište, zo severovýchodnej strany s k.ú. Podbranč, z východnej strany s k. ú. Prietrž, z južnej až západnej strany s k.ú. Senica a zo severozápadnej strany s k.ú. Rovensko (obr.2). Výmera katastrálneho územia (k.ú.) Kunov je cca 716 ha. V rámci tohto katastrálneho územia bola podľa požiadavky odberateľa navrhnutá a členmi komisie upravená a schválená hranica obvodu projektu Jednoduchých pozemkových úprav (JPÚ) Kunov, v lokalite Koncové diely v južnej časti katastrálneho územia obce.



obr.2

Celková výmera riešeného obvodu projektu JPÚ Kunov – Koncové diely je 14,9752 ha. Záujmové územie dané hranicou obvodu JPÚ k.ú. Kunov lokalita Koncové diely (obr.3) je vymedzené zo severnej strany hranicou zastavaného územia obce a hranicou kunovského cintorína, z východnej strany hranicou parcelou E KN č. 1669/3, 1669/2, 1668, 1639/4, ktoré sú poslednými parcelami riešeného obvodu JPÚ, z južnej strany hranicou riešených parcele E KN obvodu JPÚ a zo západnej strany hranicou cesty III tr. č.1150 smer Senica- Kunov, ktorá je súčasne aj hranicou zastavaného územia obce.

Riešené územie je prístupné zo severnej strany z intravilánu z časti betónovej a z časti asfaltovej cesty, vedenej popri kunovskému cintorínu, ktorá sa pri autobusovej zastávke a obchode s potravinami napája na cestu III tr. č.1150. Zo západnej strany z cesty III tr. č.1150 smer Senica- Kunov zriadeným vjazdom bez umiestnení, upravenú betónovú rúru v priekope na prístup k užívaniu veľkoblokovej ornej pôde.



obr.3

### 3 Prírodné pomery

#### 3.1 Klimatické pomery

Klimatické podmienky sú tvorené a ovplyvňované najmä blízkosťou pohoria Malých Karpát, ktoré majú významný vplyv na cirkulačné pomery v tejto oblasti. Z pohľadu teploty vzduchu patrí do klimatickej oblasti – dostatočne teplý, mierne vlhký, s miernou zimou, rovinatý až suchý pahorkatinový, s nasledujúcimi charakteristikami :

- priemerná teplota vzduchu za rok : 9 °C,
- priemerná teplota vzduchu v januári : -2 až -3 °C,
- priemerná teplota vzduchu v júli : 18 °C,
- priemerný ročný úhrn zrážok : 620 - 700 mm,
- prevládajúci smer vetrov : severozápadný smer vetra,
- priemerná rýchlosť vetra : 4,3 m/s,
- priemerný počet dní so súvislou snehovou pokrývkou : 40-50 dní,
- typický fenomén: nedostatok vlhky počas vegetačného obdobia.
- priemerne dní: 72 letných dní, 20 tropických dní, 105 mrazivých dní, 24 ľadových dní

#### 3.2 Hydrologické pomery

Celou prímestskou časťou Kunov i stredom mesta Senica preteká rieka Teplica. Juhozápadne od obce sa vlieva do vodohospodársky významného vodného toku rieky Myjava, ktorá preteká okrajom katastra Senica. Svojimi prítokmi Myjava odvodňuje južné svahy Bielych Karpát a západnú časť Myjavskej pahorkatiny a severnú časť Borskej nížiny. V katastri mesta sa nachádzajú dva ľavostranné prítoky Teplice Rovenský potok a Pasecký potok. Teplica napája vodnú nádrž Kunov, ktorá sa nachádza v severovýchonej časti katastra. Rozloha nádrže

je 450 000 m<sup>2</sup> s hĺbkou 3,1 -15 m2. Slúži na rekreáciu, rybárstvo, má funkciu protipovodňovej ochrany, je využívaná na zavlažovanie a odber úžitkovej vody.

Hydrologické pomery územia ovplyvňuje množstvo atmosférických zrážok a výška hladiny podzemnej vody. V riešenom obvode sa nenachádzajú žiadne vodné toky prírodné či umelé, premene minerálnych či termálnych vôd. Do obvodu nezasahujú žiadne vodohospodársky chránené oblasti, hygienické ochranné pásme zdrojov pitnej vody a ani pásmo hygienickej ochrany podzemných vôd v zmysle zákona č.364/2004 Z. z. o vodách.

### 3.3 Geologické pomery

Prevládajú tu zo severu na juh hnedozeme luvizemné na sprašových hlinách a hnedozeme typické, bez skeletu, stredne ťažké a hlboké pôdy.

V riešenom obvode PJPÚ lokalita Koncové diely sa nenachádzajú ložiská nerastných surovín a ani stavebných surovín.

### 3.4 Pedologické pomery

Pôdne pomery sú charakterizované typom pôdy, štruktúrou pôdy, humóznosťou a celkovou hĺbkou pôdy, na základe údajov z bonitovaných pôdnoekologických jednotiek („BPEJ“) z Výskumného ústavu pôdoznanectva a ochrany pôdy v Bratislava („VUPOP“). Pôda predstavuje základný abiotický faktor, ktorý podmieňuje existenciu výskytu a rozvoja rastlinných a živočíšnych organizmov v území.

V obvode PJPÚ sa nachádzajú dva kódy BPEJ **0244202** a **0244002** (tab.1) s vlastnosťami pre príslušný kód (tab. 2).

*Prehľad BPEJ v obvode projektu jednoduchých pozemkových úprav*

BPEJ	cena pozemku	cena porastu	výmera	z PPÚ	skup. kvality
	€/m <sup>2</sup>	€/m <sup>2</sup>	m <sup>2</sup>	%	
0244202	0,2373	0,0000	145340	97,0538	4
0244002	0,2689	0,0000	4412	2,9462	3
Spolu			149752	100	

tab. 1

*Podrobná štruktúra 7-miestneho kódu BPEJ v obvode projektu jednoduchých pozemkových úprav*

	A	B	C	D	E	Cena (€) za 1m <sup>2</sup>
BJ	02	44	2	0	2	0,2373
BJ	02	44	0	0	2	0,2689

tab. 2

#### A - Klimatický región

02 - dostatočne teplý, suchý pahorkatinový

#### B - Kód hlavnej pôdnej jednotky

44 - HMm – hnedozeme typické, na sprašiach, stredne ťažké

#### C - Svahovitosť a expozícia

Svahovitosť:

2 – mierny svah 3° - 7°

0 – rovina bez prejavu plošnej vodnej erózie 0° - 1°

Expozícia:

2 – východná a západná expozícia



Výsledná 5.pozícia 7-miestneho kódu BPEJ je kombinácia kódov svahovitosti a expozície.

#### **D - Skeletovitost' a hĺbka pôdy**

Skeletovitost':

0 – pôdy bez skeletu

Hĺbka pôdy:

0 – hlboké pôdy (60 cm a viac)

Výsledná 6.pozícia 7-miestneho kódu BPEJ je kombinácia kódov skeletovitosti (kamenitosti) a hĺbky pôdy.

#### **E - Zrnitost'**

2 - stredne ťažké pôdy (hlinité)

Účelová mapa A\_UM-2.

### **3.5 Geomorfologické pomery**

Z hľadiska morfológico – morfometrického typu reliéfu, ktorý je hlavným faktorom krajinnookologických procesov, sa zaraďuje k. ú. Kunov do rovín až pahorkatín, rozčlenených dolinami vodného toku.

Minimálna nadmorská výška v obvode riešených PJPÚ je 215 m n.m. Bpv pri ceste III tr. č.1150 smer Senica- Kunov, v juhozápadnej časti. Maximálna nadmorská výška je 240 m n.m. Bpv na severovýchodnej hranici riešeného územia. Upravované územie patrí k rovinným až miernym svahom so sklonom 3-7°, bez prejavu vodnej alebo veternej erózie.

Regionálne geomorfologické členenie zaraďuje záujmové územie do:

- sústava: Alpsko-himalájska
- podsústava: Panónska panva
- provincia: Západopanónska panva
- subprovincie: Viedenská kotlina
- oblasť: Záhorská nížina
- celok: Chvojnická pahorkatina
- podcelkov: Senická pahorkatina

## **4 Súčasný stav krajiny**

### **4.1 Súčasné využitie pozemkov**

Aktuálny stav využívania zeme odráža mapa A\_UM-4, na základe účelového mapovania polohopisu a výškopisu. Zobrazuje súčasný stav poľnohospodárskych pozemkov, poľnohospodárskej a technickej infraštruktúry v obvode JPÚ.

*Bilancia pôdneho fondu – súčasný stav:*

<b>dp</b>	<b>názov</b>	<b>výmera (ha)</b>	<b>podiel v PPÚ</b>
	orná pôda	14,6235	97,7%
	<b>spolu</b>	<b>14,6235</b>	<b>97,7%</b>
<b>dp</b>	<b>názov</b>	<b>výmera (ha)</b>	<b>podiel v PPÚ</b>
	ostatná plocha	0,8466	2,3%
	<b>spolu</b>	<b>0,8466</b>	<b>2,3%</b>
	<b>Spolu výmera obvodu JPÚ</b>	<b>14,9752</b>	<b>100%</b>

tab. 3

## 4.2 Hospodárske využitie pozemkov

### Polnohospodárska pôda

Obvod PJPÚ má výmeru 14,98 ha. Skoro celé územie 98 % predstavuje poľnohospodársky využívaná orná pôda, ktorá je obrábaná ako veľkobloková orná pôda. Ornú pôdu v obvode PJPÚ obhospodarujú Agrostella, s.r.o., a Poľnohospodárske družstvo Senica.

### Nepoľnohospodárska pôda

Časť západnej a celej severnej strany obvodu PJPÚ tvorí rozhraničenie medzi poľnohospodárskou a ostatnou plochou. Ostatná plocha sa nachádza pozdĺž cesty III tr. č.1150 smer Senica- Kunov a pri intraviláne, pozdĺž cintorína. Tvoria ju náletové porasty (stromy a kríky) a funkčná zeleň so šírou náletu od 2,00 m do 14,70 m. Celková plocha ostatnej plochy predstavuje 2 % riešeného územia obvodu JPÚ, ktoré kvalitou a objemom nezodpovedajú plnohodnotnej lesnej pôde a ani ornej pôde.

## 5 Zhodnotenie priestorového a funkčného usporiadania pozemkov v krajine

### 5.1 Organizácia pôdneho fondu

Súčasná organizácia pôdneho fondu je ovplyvnená veľkoblokovým obrábaním ornej pôdy, ktoré v riešenom území dominuje. Vytvára typický ráz územia.

Pôvodné vlastnícke pozemky, ktoré mali prevažne charakter úzkych a dlhých pásov sa stali neprístupné, nakoľko pôvodná sieť poľných ciest zanikla vo veľkoblokovom obrábaní a užívatelia používajú na prístup nové vyjazdené cesty poľnohospodárskymi mechanizmami.

### 5.2 Delimitácia druhov pozemkov (rozhraničenie poľnohospodárskej a ostatnej plochy)

Hranica medzi poľnohospodárskou pôdou a ostatnou plochou bola určená na základe komisionálneho prešetrenia a geodetického zamerania jej skutočného priebehu v teréne. Pri porovnaní s doterajšou evidenciou druhov pozemkov vedenou v „C“ KN boli zistené rozdiely a následne vykonaná delimitácia (tab. 4). Uvedené údaje sú prevzaté z výsledkov účelového mapovania polohopisu.

*Bilancia zmien druhov pozemkov podľa registra C katastra nehnuteľností (C-KN) a spôsobu využívania pozemkov v súčasnom stave v teréne (SVPPU)*

Druh pozemku	stav C-KN		kód SVPPU*	spôsob využívania pozemkov (SVPPU)		rozdiel výmer	
	m <sup>2</sup>	%		m <sup>2</sup>	%	m <sup>2</sup>	%
orná pôda	148880	99,4	1	146235	97,7	2645	1,8
<b>poľnohospodárska pôda spolu</b>	<b>148880</b>	<b>99,4</b>		<b>146235</b>	<b>97,7</b>	<b>2645</b>	<b>1,8</b>
Ostataná plocha	872	0,6	10	3517	2,3	-2645	-1,8
<b>nepoľnohospodárska pôda spolu</b>	<b>872</b>	<b>0,6</b>		<b>3517</b>	<b>2,3</b>	<b>-2645</b>	<b>-1,8</b>
celková výmera pôdy	149752	100		149752	100	0	0

tab. 4



\*podľa vyhlášky č. 461/2009 Z. z. ÚGKK SR, ktorou sa vykonáva zákon NR SR č. 162/1995 Z. z. o katastri nehnuteľností a o zápise vlastníckych a iných práv k nehnuteľnostiam (Katastrálny zákon) v znení neskorších predpisov

*Kód SVPPU:*

1 - pozemok využívaný pre rastlinnú výrobu, na ktorom sa pestujú obilniny, okopaniny, krmoviny, technické plodiny, zelenina...

10 - na pozemku je účelová ochranná poľnohospodárska a ekologická zeleň proti erozívnym opatreniam a opatreniam na zabezpečenie ekologickej stability územia

### 5.3 Prejavy degradácie a potreba ochrany pôdy

K najvýznamnejším procesom degradácie poľnohospodárskej pôdy v Slovenskej republike (ďalej len „SR“), ktoré majú priamy vzťah k usporiadaniu a funkčnému využívaniu pôdy patrí fyzikálna degradácia. Do fyzikálnej degradácie poľnohospodárskej pôdy zaradíme eróziu pôdy, podpovrchové zhutňovanie a zábery poľnohospodárskej pôdy pre nepoľnohospodárske činnosti.

Zhutňovanie pôdy je významný proces degradácie pôdy ovplyvňujúci tak produkčnú funkciu pôdy, ako aj jej náchylnosť na iné degradačné procesy pôdy a krajiny - erózia pôdy a záplavy. Zákon č. 220/2004 Z.z. o ochrane a využívaní poľnohospodárskej pôdy v § 6, odseku 2 uvádza povinnosť vlastníka, resp. užívateľa poľnohospodárskej pôdy vykonávať agrotechnické opatrenia, ktoré predchádzajú hrozbe zhutnenia poľnohospodárskej pôdy, a to najmä správnu voľbu plodín, osevných postupov a technológií obhospodarovania.

Zábery pôdy na nepoľnohospodársku činnosť sa stávajú významným degradačným procesom poľnohospodárskej pôdy v SR. Pre návrh funkčného využívania územia je ochrana najkvalitnejších pôd (a ich vyčlenenie) základným ukazovateľom.

Ochranu poľnohospodárskej pôdy pred zábermi na nepoľnohospodársku činnosť zabezpečuje zákon č. 220/2004 Z.z., poslednýkrát novelizovaný zákonom č. 254/2015 Z.z., s účinnosťou od 17.10.2015, ktorý zavádza platenie odvodov za záber najkvalitnejších pôd. Podľa kódu BPEJ sú poľnohospodárske pôdy zaradené do deviatich skupín kvality pôdy.

V riešenom obvode JPÚ sa nachádzajú dva areály BPEJ **0244202** a **0244002**, ktoré sú zaradené do tretej a štvrtej skupiny kvality pôdy a v zmysle Nariadenia vlády SR č. 58/2013 Z. z. poľ. pôda, zaradená v kódoch BPEJ **0244202** a **0244002** v k. ú. Kunov nie je chránenou poľnohospodárskou pôdou.

### 5.4 Obmedzujúce faktory využívania pôdneho a lesného fondu a ich ochranné pásma

Charakteristickým znakom stresujúcich faktorov je ich priestorová lokalizácia a plošné vymedzenie v riešenom obvode JPÚ.

#### 5.4.1 Obmedzenia technického charakteru

V riešenom území a v tesnej blízkosti sa nachádzajú:

- a) trasy technickej infraštruktúry, rozvodové a prenosové siete a ich ochranné pásma:
  - elektrické vedenie nadzemné VN 22 kV – ochranné pásmo je 10 m od krajného vodiča na obidve strany,
  - elektroenergetických zariadení – transformovňa z VN na NN – ochranné pásmo je 10 m od konštrukcie
- b) dopravné línie a objekty
  - cestná doprava – cesta III. tr. č. 1150 – ochranné pásmo je 20 m od osi vozovky cesty

- c) pohrebisko – cintorín – ochranné pásmo pohrebiska je 50 m od hranice pozemku pohrebiska

Pri meraní polohopisu neboli zaznamenané žiadne povrchové znaky podzemných inžinierskych sietí. Podzemné inžinierske siete neboli vytýčené správcami

Tieto faktory sú graficky zobrazené v mape A\_UM-6, čo je mapa obmedzení technického charakteru.

#### **5.4.2 Obmedzenia ekologicko-enviromentálneho charakteru**

Obvod PJPÚ nezasahuje do žiadneho územia chráneného z hľadiska ochrany prírody a krajiny. V obvode platí prvý stupeň územnej ochrany.

### **6 Spoločné zariadenia a opatrenia – súčasný stav**

Spoločné zariadenia a opatrenia (SZO) slúžia vlastníkom a užívateľom pozemkov v obvode PJPÚ. Patria sem komunikačné opatrenia a súvisiace stavby, protierózne opatrenia, opatrenia na ochranu životného prostredia, vodohospodárske opatrenia a ďalšie SZO.

#### **6.1 Prieskum dopravných pomerov**

Pozemné komunikácie sa podľa dopravného významu delia na diaľnice, rýchlostné komunikácie, štátne cesty I. – III. triedy, miestne komunikácie a účelové komunikácie. Poľné a lesné cesty patria medzi účelové komunikácie. V stanovenom obvode PJPÚ sa nenachádzajú žiadne štátne cesty, miestne komunikácia a ani účelové komunikácie.

Na západnej strane ide súbežne s hranicou obvodu PJPÚ cesta III tr. č. 1150 v dĺžke cca 430 m v smere Senica - Kunov. Hneď na začiatku obvodu PJPÚ sa na tejto ceste nachádza zjazd na riešené územie cez betónovú rúru v odvodňovacej priekope slúžiacej na prístup k užívaniu veľkoblokovej ornej pôde pre poľnohospodárske mechanizmy.

Na severnej strane hneď na hranici obvodu PJPÚ končí miestna komunikácia v dĺžke cca 280 m, vedenej popri kunovskému cintorínu do intravilánu obce, ktorá sa pri autobusovej zastávke a obchode s potravinami napája na štátnu cestu III tr. č.1150. Pozemky pod uvedenými cestami sú vo vlastníctve Mesta Senica a Slovenskej republiky v správe Slovenského pozemkového fondu.

V obvode PJPÚ budú navrhnuté nové spoločné zariadenia a opatrenia komunikačného charakteru, nadväzujúce na tieto už existujúce komunikácie, za účelom sprístupnenia nových pozemkov poľnohospodárskej pôdy.

Jednotlivé existujúce komunikácie sú vyznačené v účelovej mape A-UM-7.

#### **6.2 Prieskum ohrozenosti pôdy**

Ohrozenosť pôdy sa najčastejšie prejavuje ako veterná a vodná erózia. Základnými mierami pre hodnotenie erózie je intenzita odnosu v  $t \cdot ha^{-1} \cdot rok^{-1}$ . Vo vzťahu k pôde je to proces uvoľňovania a odnosu vrchnej časti pôdy, prípadne aj celého profilu vrátane substrátu, čím dochádza k znižovaniu produkčnej ale aj environmentálnej funkcie pôdy, často s nezvratným účinkom. Medzi hlavné faktory podmieňujúce eróziu pôdy patrí sklon svahu, pôdny typ, resp. pôdny druh, intenzita zrážok, charakter vegetačného krytu a činnosť človeka.

Riešené územie obvodu JPÚ vzhľadom ku sklonu terénu je v smere zo severu na juh potencionálne ohrozené vodnou eróziou, najmä v období topenia snehu, alebo zvýšeného množstva zrážok. V Minulosti už zaznamenaná povodeň z 6.6.2009.

Vzhľadom k veľkosti stanoveného obvodu PJPÚ, po dohode so správnym orgánom sme ohrozenosť pôdy v obvode PJPÚ vodnou a veternou eróziou, odporučili riešiť správnymi agrotechnickými postupmi a opatreniami využitia ornej pôdy s orbou a osevom plodín.

### **6.3 Prieskum vodohospodárskych pomerov**

V stanovenom obvode PJPÚ a blízkom okolí sa nenachádzajú žiadne vodné toky, vodné nádrže, jazerá, rybníky, hrádze a ani odvodňovacie zariadenia.

### **6.4 Prieskum opatrení na zabezpečenie ekologickej stability a krajinného vzhľadu územia**

Prieskum opatrení na zabezpečenie ekologickej stability a krajinného vzhľadu územia predstavuje posúdenie existujúcich krajinných prvkov s významnými ekostabilizačnými funkciami. Tieto prvky sa významnou mierou podieľajú na zachovaní ekologickej stability krajiny.

Štruktúra súčasnej krajiny je výsledkom dlhodobého historického vývoja. Odráža stupeň antropogénnej premeny územia, ktorá nastala v dôsledku zmien v spôsobe využívania územia človekom. V krajine sa to prejavuje formou konkrétnej mozaiky krajnotvorných prvkov. Riešený obvod PJPÚ je v súčasnosti celý využívaný ako poľnohospodárska pôda – orná pôda. Na styku s intravilánom sú v súčasnosti náletové porasty stromov a kríkov, funkčná zeleň, ktoré slúžia ako účelová ochrana poľnohospodárstva a ekologická zeleň proti eróznym opatrením na zabezpečenie ekologickej stability územia.

V obvode PJPÚ sa nenachádzajú osobitne chránené časti prírody a krajiny vyhlásené v zmysle zákona č. 543/2002 Z.z. o ochrane prírody a krajiny (ďalej len „zákon o ochrane prírody a krajiny“) a ani chránené stromy.

Obvod PJPÚ nezasahuje do lokalít NATURA 2000, teda ani do chránených vtáčích území a ani do území európskeho významu.

Neďaleko, na druhej strane štátnej cesty III. triedy č. 1150, preteká územím riečka Teplica, okolo ktorej je podľa Miestneho územného systému ekologickej stability (MÚSES) v rámci ÚPMS definovaný biokoridor regionálneho významu. Tento však nemá priamy vplyv na riešené územie.

V zmysle vyhlášky č. 24/2003 Z.z. , ktorou sa vykonáva zákon o ochrane prírody a krajiny sa v obvode PJPÚ nenachádzajú biotopy európskeho a ani národného významu.

### **7 Verejné zariadenie a opatrenie – súčasný stav**

Verejné zariadenia a opatrenia (ďalej len „VZO“) slúžia obyvateľom obce riešeného územia. K takýmto zariadeniam a opatreniam patria zariadenia na rekreáciu, športové zariadenia, zariadenia na dodávku pitnej vody, zariadenia na čistenie odpadových vôd, skládky tuhého komunálneho odpadu, ďalšie verejné zariadenia a opatrenia dopravného charakteru a vodohospodárskeho charakteru.

V stanovenom obvode PJPÚ sa nenachádzajú žiadne VZO.

## 8 Stav užívacích pomerov v obvode projektu

V súčasnosti na poľnohospodárskej pôde v obvode PJPÚ Kunov – Koncové diely hospodária:

- Poľnohospodárske družstvo (PD) Senica – obhospodaruje 7,83 ha – 52 %
- Agrostella s.r.o. – obhospodaruje – 6,81 ha – 46 %
- Ostatná plocha – dreviny, kríky, funkčná zeleň – predstavujú 0,35 ha - 2%

Súčasný stav užívacích pomerov v obvode PJPÚ, ktorý sme zistili miestnym šetrením je graficky zobrazený v mape A\_UM-12, čo je mapa stavu užívacích pomerov.

## 9 Stav vlastníckych pomerov v obvode projektu

Podrobná štruktúra vlastníckych pomerov v obvode PJPÚ je uvedená v schválenom RPS. Tabuľka č. 5 poskytuje prehľad o vlastníckych vzťahoch v obvode PJPÚ.

Ukazovateľ	RPS
Počet parcel RPS	44
Počet parcel C-KN	0
Počet parcel určeného operátu	44
Počet účastníkov konania	31
Počet vlastníkov	27
Počet známych vlastníkov so známym trvalým pobytom (TVL=0,1,2)	25
Počet známych vlastníkov bez známeho trvalého pobytu (TVL=3)	2
Počet vlastníckych vzťahov PS	67
Priemerná výmera parcely PS (ha)	0,34
Priemerný počet spoluvlastníkov k pozemok PS	1,52
Priemerný počet parcel PS na 1 vlastníka	2,48

tab. 5

## **10 Priestorová a funkčná optimalizácia rozmiestnenia druhov pozemkov v krajine – Nový stav**

Patria som zariadenia a opatrenia, ktoré majú odporúčací charakter a neovplyvňujú veľkosť výmery pod SZO. Týkajú sa predovšetkým návrhov, ktoré vyplynuli z posúdenia organizačných a agrotechnických opatrení v riešenom území. Ich dodržiavanie je závislé od vôle vlastníka, užívateľa alebo správcu pozemkov.

### **10.1 Rozbor súčasného stavu a návrh koncepcie riešenia**

Pôvodná koncepcia hospodárenia na pôde platná do obdobia socializácie poľnohospodárstva, ku ktorej sa viazali aj vlastnícke vzťahy k pôde bola úplne zrušená. Do roku 1989 bolo riešené územie tak ako zbytok k. ú. prispôsobované socialistickej veľkovýrobe, rozoraním lesných remiziek, medzí, starých úvozových ciest, za účelom získania ornej pôdy. Po roku 1991 keď sa JRD 9. mája v Senici, ku ktorému sa v roku 1962 pričlenilo aj JRD Kunov, pretransformovalo na PD Senica, zostal tento subjekt dominantným hospodárom v danom katastrálnom území. Postupne do užívania vstupovali aj nové hospodárske subjekty a dnes už aj samostatne hospodáriaci roľníci (SHR).

Preto sme zvolili takú koncepciu riešenia pre návrh nového stavu, aby priestorové rozmiestnenie nových pozemkov odzrkadľovalo terajšie druhy pozemkov a boli jednoznačne previazané s vlastníckymi vzťahmi.

### **10.2 Popis navrhnutých opatrení a zariadení odporúčacieho charakteru**

Výsledným riešením bude nový stav, kde v rámci projekčných celkov budú prístupné všetky pozemky, daná parcela bude mať jeden druh pozemku a podľa možností vlastníka vo výlučnom vlastníctve. Do podielového spoluvlastníctva budú dané len pozemky s malou výmerou a tie pozemky, kde to budú vlastníci výslovne požadovať. Preto jednoznačne odporúčame riadne hospodáriť na poľnohospodárskej pôde a ostatných kultúrach.

## **11 Komunikačné zariadenia a opatrenia – nový stav**

### **11.1 Rozbor súčasného stavu a návrh koncepcie riešenia**

V stanovenom obvode PJPÚ sa nenachádzajú žiadne štátne cesty, miestne komunikácie a ani účelové komunikácie, pretože obvod PJPÚ predstavuje z prevažne jeden pozemok ornej pôdy.

Návrh novej cestnej siete predovšetkým plne rešpektuje existujúcu, platnú cestnú sieť, pre danú lokalitu a umožňuje prístup na poľnohospodárske pozemky. V obvode PJPÚ budú navrhnuté nové SZO komunikačného charakteru za účelom sprístupnenia nových pozemkov poľnohospodárskej pôdy.

### **11.2 Návrhy komunikačných zariadení**

Komunikačné zariadenia a opatrenia sú najrozsiahlejšou časťou spoločných zariadení a opatrení, ku ktorým po realizácii projektu pozemkových úprav v zmysle Zák. č. 330/1991 Z. z. v znení neskorších predpisov, vlastníctvo nadobudne obec a to za náhradu, ktorou sa považuje vecné plnenie vo forme správy a údržby.

Nové pozemky budú prístupné tromi novo navrhnutými poľnými cestami.

Navrhnutá nová jednopruhovú poľná cesta **nP-1** v šírke 4,0 m umožní prístup k pozemkom vlastníkov. Je navrhnutá naprieč riešením územím zo západu na východ a napája sa na miestnu komunikáciu MK-1, vedenej popri kunovskému cintorínu do intravilánu obce, kde sa napája na štátnu cestu III tr. č.1150. Miestna komunikácia MK-1 je v celej dĺžke situovaná mimo obvod PJPÚ, je to jednopruhovú cesta s panelovým a asfaltovým krytím so sprievodnou zeleňou. Je identifikovaná na pozemok EKN par.č. 231/1, ktorý je vo vlastníctve Mesta Senica na LV č.731 k.ú. Kunov.

Nová cesta **nP-2 v šírke 3,5 m** je navrhnutá ako jednopruhovú poľná cesta. Umožní prístup k pozemkom vlastníkov. Navrhnutá je v južnej časti riešeného územia pozdĺž celej jednej strany hranice PJPÚ a tiež smeruje zo západu na východ. Napája sa na štátnu cestu III tr. č. 1150 cez betónovú rúru v odvodňovacej priekope. Hospodársky zjazd 01/CIII č.1150 je umiestnený v cestnom pozemku štátnej cesty III tr. č. 1150 a identifikuje sa na pozemok registra EKN par.č. 1567, ktorý je vo vlastníctve Slovenskej republiky v správe Slovenského pozemkového fondu na LV č. 2000 k.ú. Kunov a je delený hranicou PJPÚ. Štátna cesta III tr. č.1150 spolu so svojimi odvodňovacími priekopami i sprievodnými zeleňami je v celej svojej dĺžke situovaná mimo obvod PJPÚ.

Nová cesta **nPp-1** v šírke 3,0 m je navrhnutá ako doplnková jednopruhovú poľná cesta a umožní prístup k pozemkom vlastníkov. Cesta **nPp-1** je na cestu **nP-1** napojená cca 50 m od okraja miestnej komunikácie MK-1 a hranice obvodu PJPÚ.

Pre všetky novo navrhnuté poľné cesty nP-1, nP-2, nPp-1 navrhujeme nespevnenú zemnú vozovku poľnej cesty, ktorej kryt tvorí len zhutnená zemina podložia. V rámci novo navrhnutých poľných ciest nenavrhujeme výhybne, z dôvodu dĺžky všetkých poľných ciest menšej ako 400 m.

Návrh kostry komunikačných opatrení je znázornený v účelovej mape C-UM-1 a parametre jednotlivých ciest sú uvedené v tab. 6.

### 11.3 Bilancie

*Poľné cesty:*

označenie cesty	kategória	dĺžka (m) / plocha (m <sup>2</sup> )			Poznámka (označenie v rámci MÚSES)
		bez zmeny	novo navrhnutá	rekonštrukcia	
nP-1	P 4,0/30		113/490		
nP-2	P 3,5/30		317/1200		
nPp-1	P 3,0/30		294/900		
Spolu			724/2590		
<b>Spolu v obvode projektu</b>			<b>724/2590</b>		

tab. 6

*povrch krytu cesty:* asfaltové panelové štrkové zatrávnené nespevnené

*kategória poľnej cesty : číslo v čitateli predstavuje voľnú šírku koruny poľnej cesty v metroch a číslo v menovateli predstavuje návrhovú rýchlosť v km/h.*



## 12 Bilancie a výpočet príspevku na spoločné zariadenia a opatrenia

### 12.1 Bilancia výmery druhov pozemkov v obvode projektu

*Bilancia zmien druhov pozemkov podľa účelového mapovania polohopisu (SVPPU) a návrhu nového funkčného usporiadania územia (NFUU)*

Druh pozemku	komisionálne odsúhlasený stav po účelovom mapovaní polohopisu		stav po návrhu nového funkčného usporiadania územia		rozdiel výmer	
	m <sup>2</sup>	%	m <sup>2</sup>	%	m <sup>2</sup>	%
orná pôda	146235	97,7	143790	96,0	2445	1,7
<b>poľnohospodárska pôda spolu</b>	<b>146235</b>	<b>97,7</b>	<b>143790</b>	<b>96,0</b>	<b>2445</b>	<b>1,7</b>
ostatná plocha	3517	2,3	3372	2,25	145	0,05
zastavaná plocha a nádvorcia – poľná cesta	0	0	2590	1,75	-2590	-1,75
<b>nepoľnohospodárska pôda spolu</b>	<b>3517</b>	<b>2,3</b>	<b>5962</b>	<b>4</b>	<b>-2445</b>	<b>-1,7</b>
celková výmera pôdy	149752	100	149752	100	0	0

Výmera katastrálneho územia	716 ha	2935 m <sup>2</sup>
Výmera obvodu projektu	14 ha	9752m <sup>2</sup>
Výmera pozemkov vyňatých z obvodu projektu	701 ha	3183 m <sup>2</sup>

tab. 7

### 12.2 Potreba pozemkov pre spoločné zariadenia a opatrenia

#### 12.2.1 Komunikačné zariadenia a opatrenia

*Bilancia komunikačných zariadení a opatrení v obvode PJPÚ – poľné cesty*

označenie komunikačného zariadenia a opatrenia	výmera (m <sup>2</sup> )		
	bez zmeny	nový návrh	rekonštrukcia
nP-1		490	
nP-2		1200	
nPp-1		900	
Spolu	0	2590	0
<b>Spolu v obvode projektu</b>		<b>2590</b>	

tab. 8

### 12.2.2 Prehľad potreby výmery pre spoločné zariadenia a opatrenia

SZO ekologického charakteru (vyšší význam)	0 m <sup>2</sup>
SZO vodohospodárskeho charakteru (špecifický význam)	0 m <sup>2</sup>
SZO komunikačného charakteru	2590 m <sup>2</sup>
SZO protierózneho charakteru	0 m <sup>2</sup>
SZO vodohospodárskeho charakteru	0 m <sup>2</sup>
SZO ekologického charakteru	0 m <sup>2</sup>
SZO ďalšie	0 m <sup>2</sup>
<b>Predbežný záber pre spoločné zariadenia a opatrenia</b>	<b>2590 m<sup>2</sup></b>

tab. 9

V riešenom obvode JPÚ zaberajú spoločné zariadenia a opatrenia existujúce a navrhované plochu o výmere **2590 m<sup>2</sup>**.

### 12.3 Zostavenie záverečnej bilancie a stanovenie percenta príspevku vlastníkov na spoločné zariadenia a opatrenia

<i>Prehľad vlastníctva podľa aktualizovaného pôvodného stavu</i>			
kód krytia		vlastník alebo správca	výmera (m <sup>2</sup> )
1		Pôvodné neknihované pozemky vo vlastníctve SR v správe SPF	2679
2		Pôvodné neknihované pozemky vo vlastníctve SR v správe LSR	0
3		Pôvodné neknihované pozemky vo vlastníctve obcí	0
4		Pozemky štátu SR v správe	
	A	Slovenský pozemkový fond	1772
	B	Správca lesného majetku vo vlastníctve štátu	0
	C	Slovenský vodohospodársky podnik	0
	D	Okresný úrad Trnava	0
5		Obce	6765
6		VÚC	0
<b>spolu</b>			<b>11216</b>

tab. 10

Výmera upravovaného územia obvodu PJPÚ Koncové diely v k.ú. Kunov je **149752 m<sup>2</sup>**. Na základe tabuľky „Prehľad vlastníctva podľa aktualizovaného RPS“ (tab.13.4.1) je k dispozícii výmera krytia **11216 m<sup>2</sup>** podľa jednotlivých vlastníkov a správcov uvedených v tabuľke. Podľa tabuľky „Krytie výmery SZO, VZO a stavieb vo vlastníctve štátu, obce (tab.13.4.2) je v stĺpci potrebná výmera (m<sup>2</sup>) celkom vysporiadať **2590 m<sup>2</sup>** plochy.

Z uvedeného vyplýva, že rozdiel medzi výmerou krytia 11216 m<sup>2</sup> a potrebnou výmerou 2590 m<sup>2</sup> je +8626 m<sup>2</sup>. V obvode projektu JPÚ je teda dostatok výmery krytia pozemkov a príspevok vlastníkov za dané riešené územie nie je potrebný vid' stĺpec príspevok vlastníkov (m<sup>2</sup>).

Návrh Všeobecných zásad funkčného usporiadania územia, bilancie plôch bol prerokovaný na zasadnutí predstavenstva Združenia účastníkov pozemkových úprav v k. ú. Kunov – Koncové diely, ktoré zvolal správny orgán OÚ PLO Senica dňa 7.7.2020.

Návrh bol spracovateľom predložený a podrobne vysvetlený predstavenstvu.

**Tabuľka krytia výmery SZO, VZO a stavieb vo vlastníctve štátu, obce a VÚC**

Zariadenia a opatrenia	potrebná výmera (m <sup>2</sup> )	kód krytia (m <sup>2</sup> )								príspevok vlastníkov (m <sup>2</sup> )	spolu	
		1	2	3	4			5	6			
					A	B	C					
SZO komunikačné	2590	2590									0	2590
SZO protierózne	0											0
SZO vodohospodárske	0											0
SZO vodohospodárske (špecifický význam)	0											0
SZO ekologické	0											0
SZO ekologické (vyšší význam)	0											0
<b>SZO spolu</b>	<b>2590</b>	<b>2590</b>	<b>0</b>	<b>0</b>	<b>0</b>	<b>0</b>	<b>0</b>	<b>0</b>	<b>0</b>	<b>0</b>	<b>0</b>	<b>2590</b>
VZO rekreačné a šport	0											0
VZO dodávka pitnej vody	0											0
VZO dodávka užitkovej vody	0											0
<b>VZO spolu</b>	<b>0</b>	<b>0</b>	<b>0</b>	<b>0</b>	<b>0</b>	<b>0</b>	<b>0</b>	<b>0</b>	<b>0</b>	<b>0</b>	<b>0</b>	<b>0</b>
rozdiel písomnej a grafickej výmery podľa KN	0										0	0
<b>Celkom</b>	<b>2590</b>	<b>2590</b>	<b>0</b>	<b>0</b>	<b>0</b>	<b>0</b>	<b>0</b>	<b>0</b>	<b>0</b>	<b>0</b>	<b>0</b>	<b>2590</b>
Vlastníctvo alebo správa		2679			1772					6765	138536	149752
Percentuálny príspevok vlastníkov na SZO											0,00	

tab. 11

## 13 Použitá literatúra

### 13.1 Literatúra

Muchová, Z., - Vanek, J., a kol., Metodické štandardy projektovania pozemkových úprav 2009: Ministerstvo pôdohospodárstva SR v spolupráci so Slovenskou poľnohospodárskou univerzitou v Nitre, Fakultou záhradníctva a krajinného inžinierstva, katedrou krajinného plánovania a pozemkových úprav

Atlas krajiny Slovenskej republiky, 2002, 1.vydanie, Bratislava: Ministerstvo životného prostredia SR

Úrad geodézie, kartografie a katastra SR, Ministerstvo pôdohospodárstva SR, 2008: Metodický návod na vykonávanie geodetických činností pre projekt pozemkových úprav  
Zákonč.220/2004 Z.z. o ochrane a využívaní poľnohospodárskej pôdy a o zmene zákona č.245/2003 Z.z. o integrovanej prevencii a kontrole znečisťovania životného prostredia a doplnení niektorých zákonov

Zákonč.330/1991 Z.z. o pozemkových úpravách, usporiadaní pozemkového vlastníctva, pozemkových úradoch, pozemkovom fonde a o pozemkových spoločenstvách v znení neskorších predpisov

Zákonč.543/2002 Z.z. o ochrane prírody a krajiny v znení neskorších predpisov

### 13.2 Webové stránky

<https://senica.sk/clanok/uzemne-plany-mesta>

<http://www.senica.sk/>

<http://klimat.shmu.sk/kas/>

## 14 Zoznam príloh

### Časť A – Prieskumy, rozbor a analýza súčasného stavu

#### *Účelové mapy:*

A\_UM-2 BPEJ a HPJ

A\_UM-4 Mapa súčasného využívania územia v obvode projektu JPÚ

A\_UM-6 Obmedzenia technického charakteru

A\_UM-7 Prieskum dopravných pomerov

A\_UM-12 Stav užívacích pomerov v obvode projektu JPÚ

### Časť C – Návrh funkčného usporiadania územia

#### *Účelové mapy:*

C\_UM-1 Návrh komunikačných zariadení a opatrení

#### *Výsledné mapy:*

Mapa č. 1: Návrh funkčného usporiadania územia v obvode projektu JPÚ

Mapa č. 2: Prehľadná situácia existujúcich a navrhnutých SZO a VZO

### **Zápisnica z prerokovania návrhu VZFU so združením účastníkov**

**CD** príloha na vnútornej strane zadného obalu.

## **ZÁVER**

Práce na vypracovaní Všeobecných zásad funkčného usporiadania územia pre projekt jednoduchých pozemkových úprav sú spracované v zmysle § 9 odst. 9 Zákona SNR č. 330/91 Zb. o pozemkových úpravách, v znení neskorších platných predpisov a príslušných platných noriem.

Všeobecných zásad funkčného usporiadania územia sú vyhotovené v kvalite a rozsahu podľa dodacích podmienok, ktoré sú neoddeliteľnou súčasťou Zmluvy o dielo. Jednotlivé časti sú autorizačne overené.

Určujú zásady, ktoré je nutné rešpektovať pri usporiadaní nových pozemkov a tvorbe krajinného prostredia. V projekte pozemkových úprav bude návrh novej organizácie pôdneho fondu vypracovaný tak, aby boli v súlade prírodné, organizačné a technické aspekty organizácie pôdneho fondu spolu s ekologickými aspektmi, za účelom zlepšenia výrobných pomerov hospodárstiev a životných podmienok obyvateľstva v obvode JPÚ Koncové diely

**GEOSPOL s.r.o.**  
Štefánikova 1435/74  
905 01 Senica

**Zodpovedný projektant:** Ing. Jaroslav Krahulec

Oprávnenie na projektovanie pozemkových úprav  
Podľa vyhlášky MPV SR č.330/91 Zb.

**Autorizačne overil:** Ing. Jaroslav Krahulec

Náležitostami a presnosťou zodpovedá predpisom

**Vypracoval:** Jana Surová

# Doložka o autorizácii

Tento listinný rovnopis elektronického úradného dokumentu bol vyhotovený podľa vyhlášky č. 85/2018 Z. z. Úradu podpredsedu vlády Slovenskej republiky pre investície a informatizáciu z 12. marca 2018, ktorou sa ustanovujú podrobnosti o spôsobe vyhotovenia a náležitostiach listinného rovnopisu elektronického úradného dokumentu.

## Údaje elektronického úradného dokumentu

Názov: [Zverejnenie všeobecných zásad funkčného usporiadania v obvode projektu JPÚ Kunov-Koncové diely]  
Identifikátor: OU-SE-PLO-2020/000041-0026013/2020

## Autorizácia elektronického úradného dokumentu

Dokument autorizoval: Ministerstvo vnútra Slovenskej republiky, OÚ SE 10009  
SK IČO: 00151866  
Spôsob autorizácie: Kvalifikovaná elektronická pečať  
Dátum a čas autorizácie: 29.07.2020 10:40:22  
Dátum a čas vystavenia časovej pečiatky: 29.07.2020 10:40:22  
Označenie listov, na ktoré sa autorizácia vzťahuje:  
OU-SE-PLO-2020/000041-0026013/2020

## Ostatné prílohy

Označenie listov príloh, ktoré nie sú platne autorizované alebo nie sú autorizované vôbec:  
OU-SE-PLO-2020/000041-0026013/2020-P001,  
OU-SE-PLO-2020/000041-0026013/2020-P002

## Informácia o vyhotovení doložky o autorizácii

Doložku vyhotovil: Markovičová Dagmar, Ing.  
Funkcia alebo pracovné zaradenie: samostatný radca  
Označenie orgánu: Okresný úrad Senica  
IČO: 00151866  
Dátum vytvorenia doložky: 29.07.2020  
Podpis a pečiatka: