

Postup pri nárokovaní si úhrady zvýšených nákladov za vykonanie opatrení na zabránenie nadmerného šírenia a premnoženia škodcov na základe § 28 odsek 3 a odsek 6 Zákona č. 326/2005 Z. z. o lesoch

Tento postup je výstupom úlohy riešenej v rámci kontraktu č. 525/2019/MPRVSR-710 uzavretého medzi Ministerstvom pôdohospodárstva a rozvoja vidieka Slovenskej republiky a Národným lesníckym centrom

Problematika ochrany lesa je v podmienkach klimatickej zmeny jedným z rozhodujúcich aspektov zabezpečovania trvalo udržateľnej starostlivosti o lesy. Dôsledné uplatňovanie integrovanej ochrany lesa v súlade s jej právnou úpravou je nevyhnutnosťou pre komplexné poskytovanie ekosystémových služieb lesov a tým aj rešpektovanie celospoločenskej objednávky, čoraz častejšie sa dovolávajúcej po úžitkoch, účinkoch a vplyvoch lesa ekologického a spoločenského charakteru. Poznanie právnej úpravy a jej dôsledné uplatňovanie je základným predpokladom pre plnenie si povinností a uplatňovanie práv obhospodarovateľa lesa pri predchádzaní poškodenia lesa a vykonávaní ochranných a obranných opatrení pred škodami spôsobovanými škodlivými činiteľmi v lesoch.

Právna úprava o lesoch – zákon č. 326/2005 Z. z. o lesoch v znení neskorších predpisov (ďalej len „zákon o lesoch“) a všeobecne záväzné právne predpisy vydané na jeho vykonanie.

Právna úprava o ochrane prírody – zákon č. 543/2002 Z. z. o ochrane prírody a krajiny v znení neskorších predpisov (ďalej len „zákon o ochrane prírody“) a všeobecne záväzné právne predpisy vydané na jeho vykonanie.

Les – ekosystém, ktorý tvorí lesný pozemok s lesným porastom a faktormi jeho vzdušného prostredia, organizmy a pôda s jej hydrologickým a vzdušným režimom.

Lesný porast – súbor rastúcich stromovitých drevín, krovitých drevín alebo ich zmesí na lesných pozemkoch.

Hospodárenie v lesoch – odborná činnosť zameraná na pestovanie lesa, ochranu lesa a ostatné činnosti potrebné na zabezpečenie funkcií lesov.

Trvalo udržateľné hospodárenie v lesoch – hospodárenie v lesoch takým spôsobom a v takom rozsahu, aby sa pri zohľadnení existujúcich prírodných rizík zachovala alebo zlepšovala ich biologická rozmanitosť, odolnosť, produkčná a obnovná schopnosť, životnosť a schopnosť plniť funkcie lesov.

Bežné hospodárenie v lesoch – taký spôsob vykonávania obnovy lesa, výchovy lesa, ťažby, prepravy dreva, sprístupňovania lesa, lesníckotechnických meliorácií, zahrádzania bystrín a **ochrany lesa**, ktorým aj bez požiadaviek vyplývajúcich zo zákazov alebo iných podmienok a obmedzení ustanovených osobitnými predpismi alebo zo zákazov alebo iných podmienok a obmedzení uložených na ich základe umožňuje pri dodržaní zákona o lesoch trvalo udržateľné hospodárenie v lesoch.

Ochrana lesa – súbor činností zameraných na udržanie a zvyšovanie odolnosti lesov, ich ekologickej stability a odstraňovanie následkov spôsobených škodlivými činiteľmi.

Škodlivý činiteľ – *biotický* (hmyz, zver alebo iný živý organizmus), *abiotický* (vietor, povodeň, sucho, námraza, sneh alebo iný prírodný jav) alebo *antropogénny* (negatívne pôsobenie ľudskej činnosti) činiteľ, ktorý môže spôsobiť zníženie odolnosti lesa, jeho ekologickej stability, poškodiť alebo zničiť les alebo jeho časti.

Porast – základná jednotka priestorového rozdelenia lesa alebo jej časť so skutočnou výmerou, pre ktorú sa vyhotovuje opis porastu v programe starostlivosti o lesy (dielec, čiastková plocha, porastová skupina).

Ťažba – proces zahrňujúci vyznačovanie stromov určených na výrub, technologickú prípravu pracoviska, výrub stromov a sústreďovanie dreva na odvozné miesto.

Náhodná ťažba – ťažba vykonávaná ako súčasť opatrení na ochranu lesa alebo opatrení spojených s odstraňovaním následkov pôsobenia škodlivých činiteľov v lesoch.

Chránené územie – územie, na ktorom sa nachádzajú biotopy európskeho významu a biotopy národného významu, biotopy druhov európskeho významu, biotopy druhov národného významu a biotopy vtákov vrátane sťahovavých druhov, významné krajinné prvky alebo prírodné výtvyry a ktoré bolo príslušným všeobecne záväzným právnym predpisom za chránené územie vyhlásené.

Stupeň ochrany prírody – pre územnú ochranu prírody sa ustanovuje päť stupňov ochrany; rozsah obmedzení sa so zvyšujúcim stupňom zväčšuje.

V prípade ohrozenia lesov, alebo v prípade škôd na lesných porastoch spôsobených škodlivými činiteľmi v lesoch je *„obhospodarovateľ lesa povinný v záujme ochrany lesa vykonať náhodnú ťažbu alebo iné vhodné opatrenie na ochranu lesa tak, aby nedošlo k vývinu, šíreniu a premnoženiu škodcov, najneskôr však do šiestich mesiacov od vzniku dôvodu na náhodnú ťažbu“*. Táto *„povinnosť obhospodarovateľovi lesa vzniká, ak z právnej úpravy ochrany prírody alebo z rozhodnutia orgánu ochrany prírody nevyplýva obmedzenie alebo zákaz vykonania náhodnej ťažby alebo iného vhodného opatrenia na ochranu lesa“*.

Pôsobením škodlivých činiteľov v lesoch dochádza k poškodeniu lesov, ktoré je jedným z dôvodov vzniku náhodnej ťažby. Obhospodarovateľ lesa je povinný **ohlásiť vznik dôvodu na náhodnú ťažbu** do siedmych dní odo dňa, kedy zistil vznik dôvodu na náhodnú ťažbu, najneskôr však do 30 dní od jeho vzniku orgánu štátnej správy lesného hospodárstva. Táto povinnosť sa vzťahuje len na prípady, kedy odhadnutý objem dreva z náhodnej ťažby počas platnosti programu starostlivosti o lesy alebo projektu starostlivosti o lesný pozemok presiahne 15 % zásoby porastu uvedenej v opise porastu, alebo ak sa má náhodná ťažba vykonať na súvislej ploche s výmerou viac ako 0,3 ha.

V aplikačnej praxi sa teda povinnosť ohlásit vznik dôvodu na náhodnú ťažbu vzťahuje na prípady (*diagram č. 1*)

1. ak odhadovaný objem náhodnej ťažby počas platnosti programu starostlivosti o lesy alebo projektu starostlivosti o lesný pozemok presiahne 15 % zásoby porastu a náhodná ťažba sa má vykonať na súvislej ploche s výmerou viac ako 0,3 ha;
2. ak odhadovaný objem náhodnej ťažby počas platnosti programu starostlivosti o lesy alebo projektu starostlivosti o lesný pozemok presiahne 15 % zásoby porastu a náhodná ťažba sa má vykonať na súvislej ploche s výmerou menej ako 0,3 ha;

3. ak odhadovaný objem náhodnej ťažby počas platnosti programu starostlivosti o lesy alebo projektu starostlivosti o lesný pozemok nepresiahne 15 % zásoby porastu a náhodná ťažba sa má vykonať na súvislej ploche s výmerou viac ako 0,3 ha.

Obhospodarovateľ lesa **nemá povinnosť ohlásiť vznik dôvodu** na náhodnú ťažbu v prípade, ak odhadovaný objem náhodnej ťažby počas platnosti programu starostlivosti o lesy alebo projektu starostlivosti o lesný pozemok **nepresiahne 15 % zásoby** porastu a náhodná ťažba sa má vykonať na **súvislej ploche s výmerou menej ako 0,3 ha**.

Obhospodarovateľ lesa **má povinnosť ohlásiť dôvod vzniku** každej ďalšej náhodnej ťažby orgánu štátnej správy lesného hospodárstva do siedmych dní od vzniku dôvodu na náhodnú ťažbu v prípadoch, že objem dreva z náhodnej ťažby (náhodnej ťažby vykonanej, náhodnej ťažby s ponechaním dreva v poraste, náhodnej ťažby nevykonanej) presiahol alebo presiahne 15 % zásoby porastu uvedenej v opise porastu, alebo náhodnou ťažbou by bola prekročená súvislá plocha náhodnej ťažby 0,3 ha. **Povinnosť ohlásiť vznik dôvodu na náhodnú ťažbu** sa vzťahuje aj **ku každej** náhodnej ťažbe (bez ohľadu na vyššie uvedené kritériá), ktorej dôvod vznikol **po skončení platnosti programu starostlivosti o lesy** alebo projektu starostlivosti o lesný pozemok **do vykonateľnosti** rozhodnutia o schválení **nového programu starostlivosti o lesy**.

Vykonanie náhodnej ťažby je podmienené viacerými súvislosťami, viažucimi sa predovšetkým na obmedzenia alebo zákazy vykonania náhodnej ťažby alebo iného vhodného opatrenia na ochranu lesa, vyplývajúcimi z právnej úpravy ochrany prírody alebo rozhodnutí orgánov ochrany prírody. Jednotlivé prípady postupu sú uvedené v diagramoch č. 2 až 4.

K „**Diagramu č. 2**“ – v poraste bola splnená povinnosť ohlásenia vzniku dôvodu na náhodnú ťažbu. Uplatňuje sa v ňom **1. stupeň** ochrany prírody, **nie je súčasťou chráneného vtáčieho územia** a z právnej úpravy ochrany prírody, ani z rozhodnutia orgánov ochrany prírody nevyplývajú žiadne obmedzenia vzťahujúce sa k problematike vykonávania opatrení na ochranu lesa, vrátane vykonania náhodnej ťažby. Obhospodarovateľ lesa si splnil povinnosť ohlásenia vzniku dôvodu na náhodnú ťažbu a je oprávnený vykonať náhodnú ťažbu, alebo iné vhodné opatrenia na ochranu lesa, najskôr po uplynutí 10 dní odo dňa doručenia ohlásenia vzniku dôvodu na náhodnú ťažbu orgánu štátnej správy lesného hospodárstva. V prípade, že s vykonaním náhodnej ťažby súhlasil orgán štátnej správy lesného hospodárstva, túto náhodnú ťažbu je obhospodarovateľ lesa oprávnený vykonať aj pred uplynutím lehoty 10 dní od doručenia ohlásenia vzniku dôvodu na náhodnú ťažbu.

Vo všeobecnosti platí, že v prípade, ak ohlásenie vzniku dôvodu na náhodnú ťažbu bolo zrealizované prostredníctvom informačného systému lesného hospodárstva, za deň doručenia sa považuje najbližší pracovný deň po ohlásení vzniku dôvodu na náhodnú ťažbu.

K „**Diagramu č. 3**“ – v poraste bola splnená povinnosť ohlásenia dôvodu náhodnej ťažby. Uplatňuje sa v ňom **2. stupeň** ochrany prírody a teda obmedzenia a zákazy vyplývajúce pre tieto územia z právnej úpravy ochrany prírody, pričom **nie je súčasťou chráneného vtáčieho územia**. Obhospodarovateľ lesa si splnil povinnosť ohlásenia vzniku dôvodu na náhodnú

ťažbu, pričom o tejto skutočnosti sú orgán ochrany prírody a organizácia ochrany prírody bezodkladne upovedomení orgánom štátnej správy lesného hospodárstva alebo priamo prostredníctvom informačného systému lesného hospodárstva v prípade, že ohlásenie vzniku dôvodu na náhodnú ťažbu bolo zrealizované prostredníctvom neho. Orgán ochrany prírody je oprávnený, v lehote do desiatich dní od doručenia ohlásenia vzniku dôvodu na náhodnú ťažbu, začať konanie o podmienkach a obmedzeniach vykonania náhodnej ťažby alebo iných vhodných opatrení na ochranu lesa. V prípade, že konanie v stanovenej lehote začne, je povinný oznámiť obhospodarovateľovi lesa začatie konania a súčasne s tým, ak je to potrebné, vydať predbežné opatrenie, ktorým náhodnú ťažbu obmedzí, alebo určí podmienky jej vykonávania. Obhospodarovateľ lesa v takomto prípade je oprávnený vykonávať činnosti zamerané na ochranu lesa len v súlade s obmedzeniami a podmienkami uvedenými v predbežnom opatrení. Predbežné opatrenie stráca účinnosť dňom nadobudnutia právoplatnosti rozhodnutia orgánu ochrany prírody. Od tohto dňa je obhospodarovateľ lesa povinný vykonávať opatrenia na ochranu lesa len v súlade s rozhodnutím orgánu ochrany prírody.

V prípade, že orgán ochrany prírody konanie o podmienkach a obmedzeniach vykonania náhodnej ťažby nezačal do 10 dní od ohlásenia vzniku dôvodu na náhodnú ťažbu, obhospodarovateľ lesa môže, po uplynutí tejto lehoty, vykonať náhodnú ťažbu a ďalšie vhodné opatrenia na ochranu lesa bez obmedzení.

K „Diagramu č. 4“ - v poraste bola splnená povinnosť ohlásenia dôvodu náhodnej ťažby. Uplatňuje sa v ňom **3. alebo 4. stupeň** ochrany a teda obmedzenia a zákazy vyplývajúce pre tieto územia z právnej úpravy ochrany prírody, pričom **nie je súčasťou chráneného vtáčieho územia**. Obhospodarovateľ lesa si splnil povinnosť ohlásenia vzniku dôvodu na náhodnú ťažbu, pričom o tejto skutočnosti sú orgán ochrany prírody a organizácia ochrany prírody bezodkladne upovedomení orgánom štátnej správy lesného hospodárstva alebo priamo prostredníctvom informačného systému lesného hospodárstva v prípade, že ohlásenie vzniku dôvodu na náhodnú ťažbu bolo zrealizované prostredníctvom neho. V prípade, že vykonaním náhodnej ťažby môže vzniknúť holina s výmerou viac ako 0,3 ha, obhospodarovateľ lesa je oprávnený vykonať náhodnú ťažbu len na základe súhlasného stanoviska organizácie ochrany prírody (Štátna ochrana prírody SR) alebo v rozsahu a za podmienok určených v rozhodnutí orgánu ochrany prírody. Organizácia ochrany prírody vydá súhlasné stanovisko na vykonanie náhodnej ťažby najneskôr do 10 dní od ohlásenia vzniku dôvodu na náhodnú ťažbu. V prípade, že v stanovenej lehote organizácia ochrany prírody nevydá súhlasné stanovisko k náhodnej ťažbe, predloží orgánu ochrany prírody podnet na konanie o obmedzení alebo zákaze vykonania náhodnej ťažby alebo určení podmienok na jej vykonanie. Orgán ochrany prírody postupuje rovnako ako v prípade konania uvedeného k diagramu č. 3.

V porastoch, na ktorých sa uplatňuje **5. stupeň**, sa zakazuje zasiahnuť do lesného porastu, čo znamená, že **vykonávanie náhodnej ťažby alebo iných vhodných opatrení** na ochranu lesa je **vo všeobecnosti zakázané**. To však neplatí, ak orgán ochrany prírody, v záujme ochrany prírody, povolil výnimku zo zákazu zasiahnuť do lesného porastu v prípade, že ide o vykonanie zásahov na záchranu chránených živočíchov a chránených rastlín alebo činností, ktorými nedôjde k zmene prírodného prostredia v súlade s § 29 ods. 4 zákona o ochrane

prírody. Tento postup sa uplatňuje na všetkých lesných pozemkoch, na ktorých sa uplatňuje 5. stupeň **bez rozdielu, či sú alebo nie sú súčasťou chráneného vtáčieho územia.**

Osobitný postup sa uplatňuje v lesných porastoch, ktoré sú súčasťou chránených vtáčích území a v ktorých sa uplatňujú **iné ako 5. stupeň ochrany.** Podľa § 26 zákona o ochrane prírody „*na vykonanie náhodnej ťažby a opatrení na ochranu lesa v chránenom vtáčom území, v ktorom platí iný ako 5. stupeň ochrany, sa primerane vzťahujú ustanovenia § 14 ods. 6 a 7.*“. Na vykonanie náhodnej ťažby v chránenom vtáčom území, v ktorom sa uplatňuje 1. alebo 2. stupeň ochrany sa vzťahuje postup podľa diagramu č. 3, ak sa v území uplatňuje 3. alebo 4. stupeň ochrany, na vykonanie náhodnej ťažby v takomto chránenom vtáčom území sa uplatňuje postup podľa diagramu č. 4.

Vykonanie náhodnej ťažby alebo iných vhodných opatrení na ochranu lesa v poraste, v ktorom došlo v dôsledku pôsobenia škodlivých činiteľov v lesoch, môže byť **vo viacerých prípadoch** obmedzené alebo zakázané. **Obmedzenia a zákazy** vyplývajú buď **z právnej úpravy** v oblasti ochrany prírody (zákazy a obmedzenia všeobecne záväzných právnych predpisov), **alebo z rozhodnutí** orgánov ochrany prírody o podmienkach a obmedzeniach vykonania náhodnej ťažby. Takýmto rozhodnutím je treba chápať **aj rozhodnutie o predbežnom opatrení**, ktoré orgán ochrany prírody vydáva súčasne s oznámením o začatí konania o podmienkach a obmedzeniach vykonania náhodnej ťažby.

V uvedených prípadoch je obhospodarovateľ lesa povinný vykonať opatrenia na zabránenie šírenia a premnoženia škodcov **mimo územia lesného porastu**, v ktorom sa predmetné obmedzenia a zákazy uplatňujú a je **oprávnený** uplatniť si **nárok na úhradu** zvýšených nákladov na realizáciu týchto opatrení predložením **projektu na zabránenie šírenia a premnoženia** škodcov vypracovaného odborným lesným hospodárom. **Nárok** na úhradu zvýšených nákladov sa podľa § 28 ods. 5 zákona o lesoch považuje za uplatnený **predložením projektu** na zabránenie šírenia a premnoženia škodcov **organizácii ochrany prírody** (Štátna ochrana prírody SR) a jeho **odsúhlasením** v posudku orgánu **štátnej odbornej kontroly ochrany lesa** (Lesnícka ochranná služba). **Nárok na úhradu** zvýšených nákladov **má obhospodarovateľ lesa za vykonanie opatrení** projektu na zabránenie šírenia a premnoženia škodcov na území vo vodorovnej vzdialenosti **do 500** metrov od okraja porastov, z ktorých premnoženie a šírenie škodcov hrozí, a v ktorých v dôsledku vyššie uvedených obmedzení a zákazov ochrany prírody, nebolo možné opatrenia na ochranu lesov vykonať. V projekte je možné uviesť aj opatrenia, ktoré je, v dôsledku bionómie vývoja a spôsobu šírenia škodlivého činiteľa, potrebné vykonať na území vo vodorovnej vzdialenosti viac ako 500 metrov od okraja porastov, v ktorých vykonanie opatrení na ochranu lesa bolo zakázané alebo obmedzené. **Organizácia ochrany prírody sa bezodkladne vyjadruje** k rozsahu navrhovaných opatrení, spôsobu ich vykonania a k vymedzeniu územia nad 500 metrov od okraja porastov, z ktorých hrozí šírenie premnoženia a šírenia škodcov a na ktorom sa majú opatrenia realizovať. **Predmetom úhrady sú opatrenia**, ktoré **po dohode** s organizáciou ochrany prírody **určí v posudku** orgán štátnej odbornej kontroly ochrany lesa.

Aj v prípade, že **organizácia ochrany prírody nesúhlasí** s projektom na zabránenie premnoženia a šírenia škodcov (rozsahom a spôsobom vykonania opatrení na ochranu lesa),

obhospodarovateľ lesa je povinný vykonávať opatrenia na ochranu lesa **podľa projektu** na zabránenie šírenia a premnoženia škodcov. Nakoľko však predmetom úhrady zvýšených nákladov sú len opatrenia, ktoré určil orgán štátnej odbornej kontroly ochrany lesa po dohode s organizáciou ochrany prírody, **nárok na úhradu zvýšených nákladov** na vykonanie opatrení projektu na zabránenie šírenia a premnoženia škodcov obhospodarovateľ lesa, **v prípade nesúhlasu organizácie ochrany prírody nemá**. Tieto je **povinný vykonať** v rozsahu a spôsobom podľa projektu na zabránenie šírenia a premnoženia škodcov **na vlastné náklady**. V tejto súvislosti je potrebné si uvedomiť, že tým **nie sú dotknuté** ustanovenia **zodpovednosti za škodu** podľa Občianskeho zákonníka (zákon č. 40/1964 Zb.), vrátane práva na úhradu spôsobenej škody a škody za nesprávny úradný postup orgánu ochrany prírody, ktorý je pri vydávaní svojich rozhodnutí povinný zistiť presne a úplne skutočný stav veci, t. j. posúdiť aj dopady svojho rozhodnutia na všetkých účastníkov konania, teda dopady na práva a povinnosti všetkých, ktorí sú rozhodnutím dotknutí.

Ak **organizácia ochrany prírody nesúhlasí** s projektom na zabránenie šírenia a premnoženia škodcov, **je oprávnená dať podnet orgánu ochrany prírody**, ktorý môže na základe uvedeného podnetu **začať konanie** o obmedzení a zákaze vykonania opatrení na ochranu lesa, pričom postupuje rovnako, ako v prípade konania uvedeného v diagrame č. 3. **Do doby oznámenia o začatí konania a vydania predbežného opatrenia je obhospodarovateľ lesa povinný vykonávať opatrenia na ochranu lesa v zmysle projektu** na zabránenie šírenia a premnoženia škodcov napriek tomu, **že opatrenia tohto projektu boli dôvodom podania podnetu** organizácie ochrany prírody a krajiny na začatie konania orgánu ochrany prírody a krajiny. **Ak orgán ochrany prírody vydal rozhodnutie o predbežnom opatrení**, ktorým **vykonanie opatrení projektu** na zabránenie šírenia a premnoženia škodcov **obmedzil alebo zakázal**, **obhospodarovateľ lesa** zabezpečí **vypracovanie nového projektu** (alebo prepracovania a doplnenia pôvodného projektu) na zabránenie šírenia a premnoženia z porastov, ktorých sa predbežné opatrenie dotýka. Projekt na zabránenie šírenia a premnoženia škodcov sa vypracúva rovnakým postupom a v rovnakom rozsahu, ako je uvedené nižšie.

Podľa § 28 ods. 1 zákona o lesoch **povinnou osobou za vykonanie preventívnych opatrení** s cieľom predchádzať poškodeniu lesa, **ochranných a obranných opatrení** pred škodami spôsobovanými škodlivými činiteľmi **je obhospodarovateľ lesa**. Podľa § 28 ods. 5 opatrenia projektu na zabránenie šírenia a premnoženia škodcov, určené v posudku orgánu štátnej odbornej kontroly ochrany lesa, **môže však, po dohode s obhospodarovateľom lesa**, vykonať **organizácia ochrany prírody**. V prípade, že k takejto **dohode nedôjde**, zodpovednou osobou za ich vykonanie je **obhospodarovateľ lesa**. Táto skutočnosť však nemá vplyv **na úhradu nákladov** súvisiacich s vykonaním opatrení určených v posudku orgánu štátnej odbornej kontroly ochrany lesa podľa § 28 ods. 4 zákona o lesoch a zabezpečuje **ju** osoba, u ktorej sa nárok na úhradu podľa § 28 ods. 5 uplatňuje, teda organizácia ochrany prírody.

Zákon o lesoch v § 28 zároveň príkladne uvádza možné zdroje financovania týchto nákladov, čím neobmedzuje použitie ďalších zdrojov.

Ako vychádza z vyššie uvedeného, základným predpokladom pre (i) vykonanie opatrení na ochranu lesa proti šíreniu a premnoženiu škodcov z dôvodu **obmedzení a zákazov ochrany prírody**, ktoré vyplývajú buď:

- **z právnej úpravy ochrany prírody, alebo**
- **z rozhodnutí** orgánov ochrany prírody o podmienkach a obmedzeniach vykonania náhodnej ťažby vrátane
- **rozhodnutia o predbežnom opatrení** (orgán ochrany prírody ho vydáva súčasne s oznámením o začatí konania o podmienkach a obmedzeniach vykonania náhodnej ťažby, alebo podľa potreby aj v jeho priebehu)

a (ii) uplatnenie si nároku na úhradu zvýšených nákladov je **vypracovanie projektu na zabránenie šírenia a premnoženia škodcov** odborným lesným hospodárom a jeho **predloženie** organizácii ochrany prírody a orgánu štátnej odbornej kontroly ochrany lesa na konanie. Jeho súčasťou sú **najmä popisná časť** (popis územia a popis zdravotného stavu lesov a stavu a vývoja škodlivých činiteľov), **návrh opatrení** na ochranu lesa, **špecifikácia nákladov** a nároku na úhradu zvýšených nákladov za vykonanie opatrení a **mapové prílohy**.

V **popise územia** odborný lesný hospodár uvádza najmä **charakter územia**, z ktorého hrozí šírenie škodcov, charakter územia, na ktorom sa vykonanie opatrení na ochranu lesa navrhuje (územie do 500 metrov, resp. podľa šírenia a bionómie škodcu aj nad 500 metrov vo vodorovnej vzdialenosti od okraja porastu, z ktorého šírenie hrozí a v ktorom bolo vykonanie opatrení na ochranu lesa obmedzené alebo zakázané); **opis porastov**, v ktorých sa opatrenia na zabránenie šírenia a premnoženia škodcov navrhujú (uvádza sa dielec, čiastková plocha, porastová skupina, výmera, kategória lesa, vek, drevinové zastúpenie, stupeň ochrany) a ďalšie skutočnosti súvisiace s realizáciou opatrení. V **opise zdravotného stavu lesov a stavu a vývoja škodlivých činiteľov** sa uvádza najmä **rozsah poškodenia** (stupeň poškodenia, stav alebo percento poškodenia, rozsah poškodenia), **dôvod vzniku poškodenia** (typ škodlivého činiteľa, škodlivý činiteľ, chronológia jeho doterajšieho pôsobenia a šírenia, predpoklad ďalšieho vývoja a šírenia).

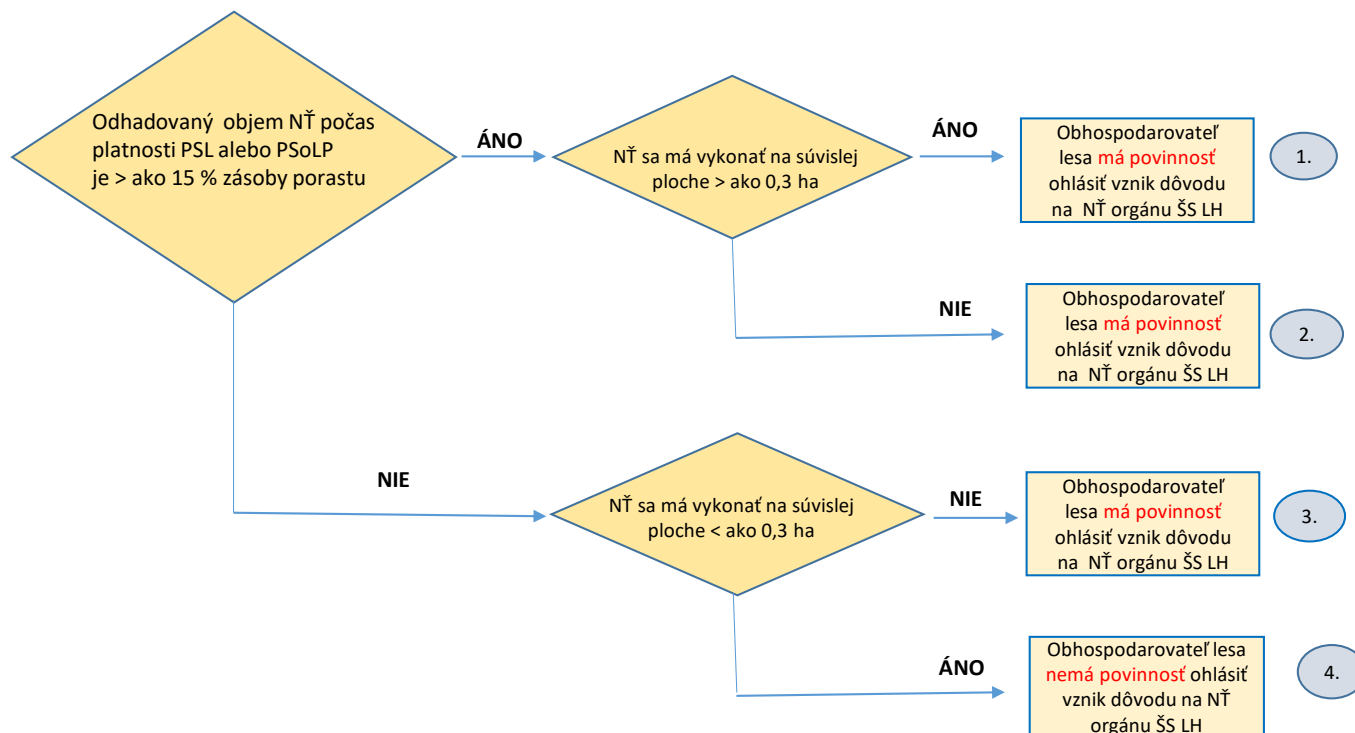
V **návrhu opatrení** na zabránenie šírenia a premnoženia škodcov odborný lesný hospodár osobitne uvádza **opatrenia**, ktorých vykonanie je potrebné na území vo vodorovnej vzdialenosti **do 500 metrov** od okraja porastov, z ktorých hrozí šírenie a premnoženie škodcov; ak z bionómie vývoja škodcu a spôsobu jeho šírenia vyplýva väčšia vzdialenosť, špecifikujú sa aj opatrenia, ktorých vykonanie je potrebné na území vo vodorovnej vzdialenosti **nad 500 metrov** od okraja porastov, z ktorých hrozí šírenie a premnoženie škodcov. Okrem stanovenia opatrení a ich lokalizácií je potrebné uviesť aj rozsah opatrení z hľadiska ich **početnosti**, porasty, v ktorých sa budú vykonávať, **dobu a čas** ich vykonávania.

Za **opatrenia** na zabránenie šírenia a premnoženia škodcov sa považujú opatrenia spočívajúce v **kontrole (monitoringu) zdravotného stavu, preventívne opatrenia a obranné opatrenia**. Medzi **opatrenia monitoringu** zdravotného stavu patria predovšetkým opatrenia súvisiace so zisťovaním zdravotného stavu porastov – **podkôrníkový pozorovateľ** (uvádza sa obdobie monitoringu, početnosť kontrol, vedenie evidencie, počet pozorovateľov); **lapače**

(typ, počet podľa porastov); feromónové **odparníky** (typ, počet podľa porastov, na jeden lapač na jednu sezónu sa odporúčajú 2 ks feromónov); **spôsob kontroly a evidencie** odchytených hmyzích škodcov (podľa porastov a lapačov).

V rámci „**obránných opatrení**“ sa uvádzajú najmä opatrenia súvisiace s **asanáciou atraktívnej hmoty** po atakovaní hmyzími škodcami, aktívnych chrobačiarov a pasívnych chrobačiarov ako potenciálnych hostiteľov sekundárnych škodcov (najmä húb). Tieto opatrenia môžu súvisieť napr. so spílením zlomov, resp. oddelením vývrátov od koreňových koláčov, odvetvením a odkôrnením kmeňov a hmoty hrúbia, chemickým ošetrením (ak je možné), deštrukciou celistvosti kôry harvesterovou hlavicou, použitím insekticídnej siete alebo vývozom atraktívnej hmoty, uhadzovanie a spaľovanie haluziny, štiepkovanie alebo kompostácia biomasy, asanácia kôry po odkôrnení. V tejto časti projektu by mal odborný lesný hospodár uviesť aj technické spôsoby zabezpečovania obranných a ochranných opatrení. V prípade chemickej asanácie ide napr. o špecifikovanie prípravkov a spôsobu ich aplikácie, v prípade odkôrňovania či ide o ručné alebo strojové odkôrňovania; v prípade štiepkovania uviesť predmet štiepkovania (vetvy, vrcholce korene), predpokladaný rozsah štiepkovania a dobu štiepkovania vo vzťahu k bionómii vývoja škodcu tak, aby sa predišlo jeho premnoženiu a šíreniu do okolitých porastov; v prípade pálenia predovšetkým lokalitu a obdobie pálenia, ako aj zabezpečenie odpovedajúcich bezpečnostných opatrení pri asanovaní poškodenej hmoty pálením.

Samostatnou časťou je „**špecifikácia nákladov a nároku na úhradu**“ zvýšených nákladov za vykonanie opatrení na zabránenie šírenia a premnoženia škodcov. Odborný lesný hospodár v projekte osobitne uvedie rozsah opatrení, ktoré majú byť predmetom úhrady. **Zvýšenými nákladmi** na ochranu lesa podľa projektu na zabránenie premnoženia a šírenia škodcov sa rozumejú náklady, ktoré obhospodarovateľ lesa vynakladá nad rámec **bežného hospodárenia** v lesoch vrátane nákladov na vypracovanie projektu a uplatnenia nároku.



Použité skratky:
 NĚ – náhodná ťažba
 PSL – program starostlivosti o les
 PSoLP – projekt starostlivosti o lesný pozemok
 ŠS LH – štátna správa lesného hospodárstva

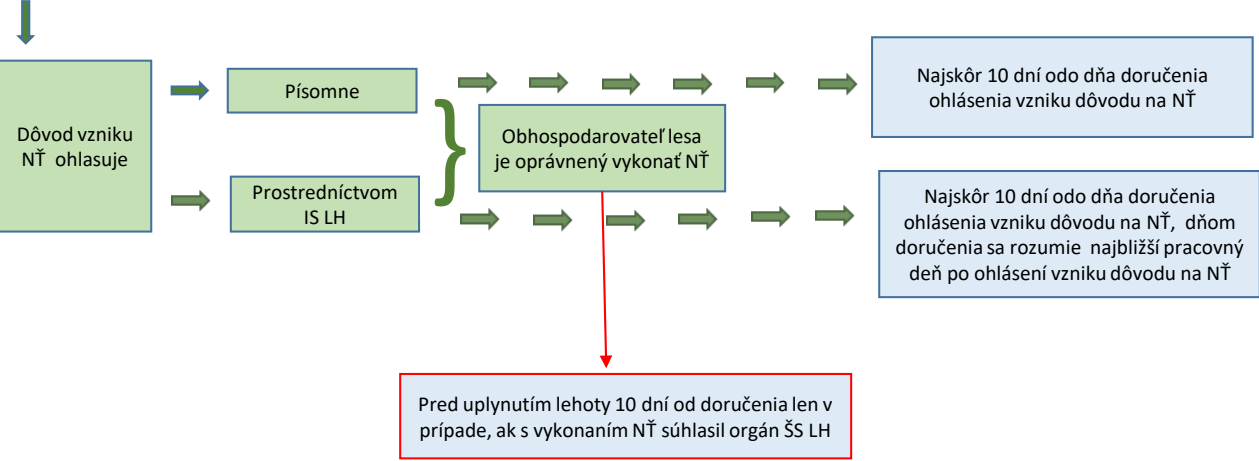
Ohlasovacia povinnosť vzniku dôvodu NĚ

DIAGRAM Č.1

V poraste sa uplatňujú ustanovenia o všeobecnej ochrane prírody platné pre 1. stupeň ochrany a boli splnené podmienky na ohlásenie vzniku dôvodu na NĚ orgánu ŠS LH, porast nie je súčasťou CHVÚ

Odhadovaný objem NĚ počas platnosti PSL alebo PSoLP je > ako 15 % zásoby porastu alebo NĚ sa má vykonať na súvislej ploche s výmerou > ako 0,3 ha

Obhospodarovateľ lesa ohlásí vznik dôvodu na NĚ orgánu ŠS LH (do 7 dní od zistenia dôvodov vzniku NĚ, najneskôr do 30 dní od ich vzniku)



Použité skratky:
 NĚ – náhodná ťažba
 PSL – program starostlivosti o lesy
 PSoLP – projekt starostlivosti o lesný pozemok
 ŠS LH – štátne správa lesného hospodárstva
 IS LH – informačný systém lesného hospodárstva
 CHVÚ – chránené vtáčie územie

DIAGRAM č. 2

V poraste sa uplatňujú zákazy a obmedzenia ochrany prírody platné pre 2. stupeň ochrany prírody a boli splnené podmienky na ohlásenie vzniku dôvodu NĚ orgánu ŠS LH, porast nie je súčasťou CHVÚ / platí aj pre prípady, ak porast je v CHVÚ v 1. a 2. stupni ochrany

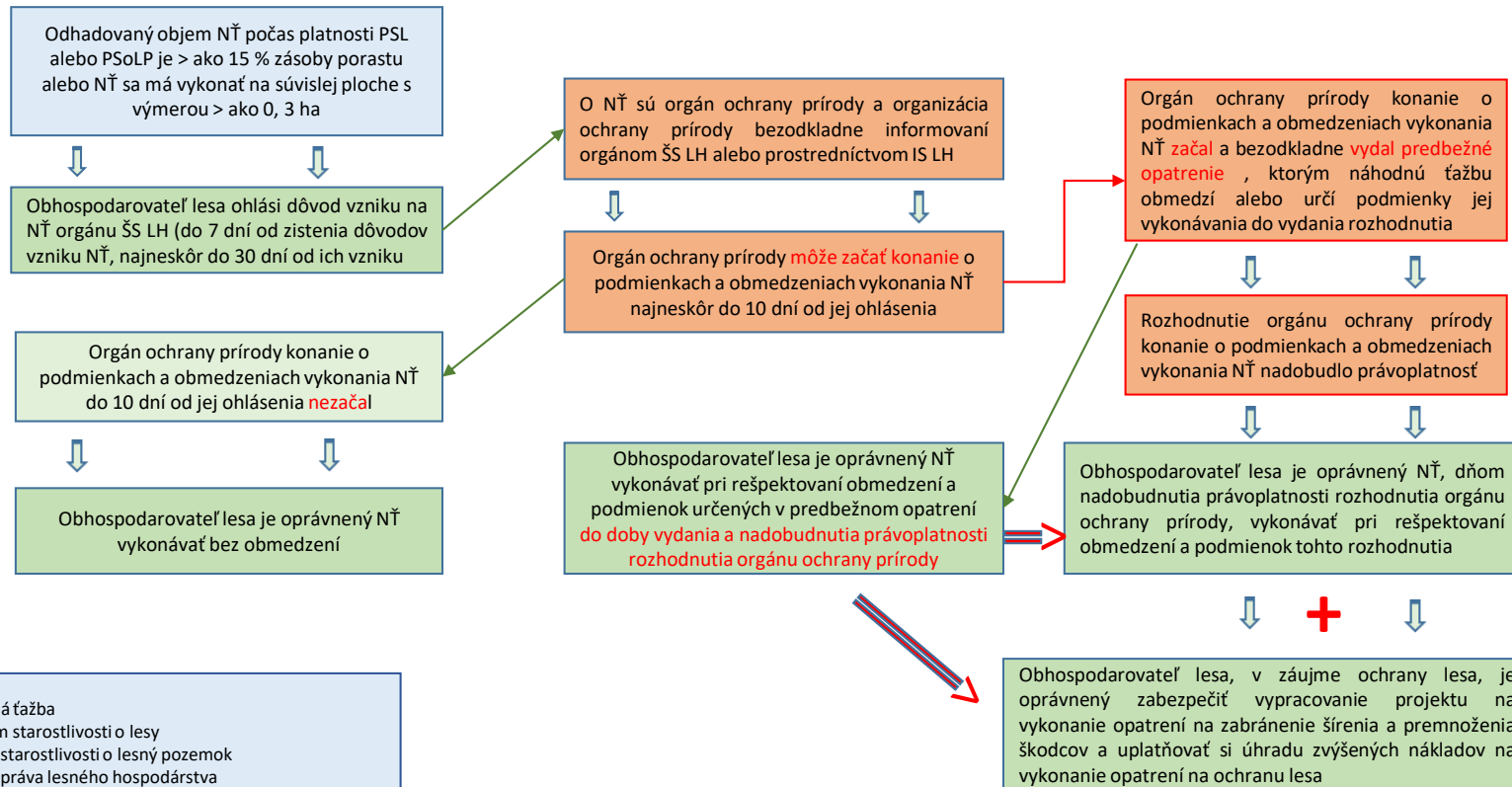


DIAGRAM č. 3

V poraste sa uplatňujú zákazy a obmedzenia ochrany prírody platné pre 3. a 4. stupeň ochrany a boli splnené podmienky na ohlásenie vzniku dôvodu NĚ orgánu ŠS LH / nie je limitujúce, či porast je alebo nie je v CHVÚ

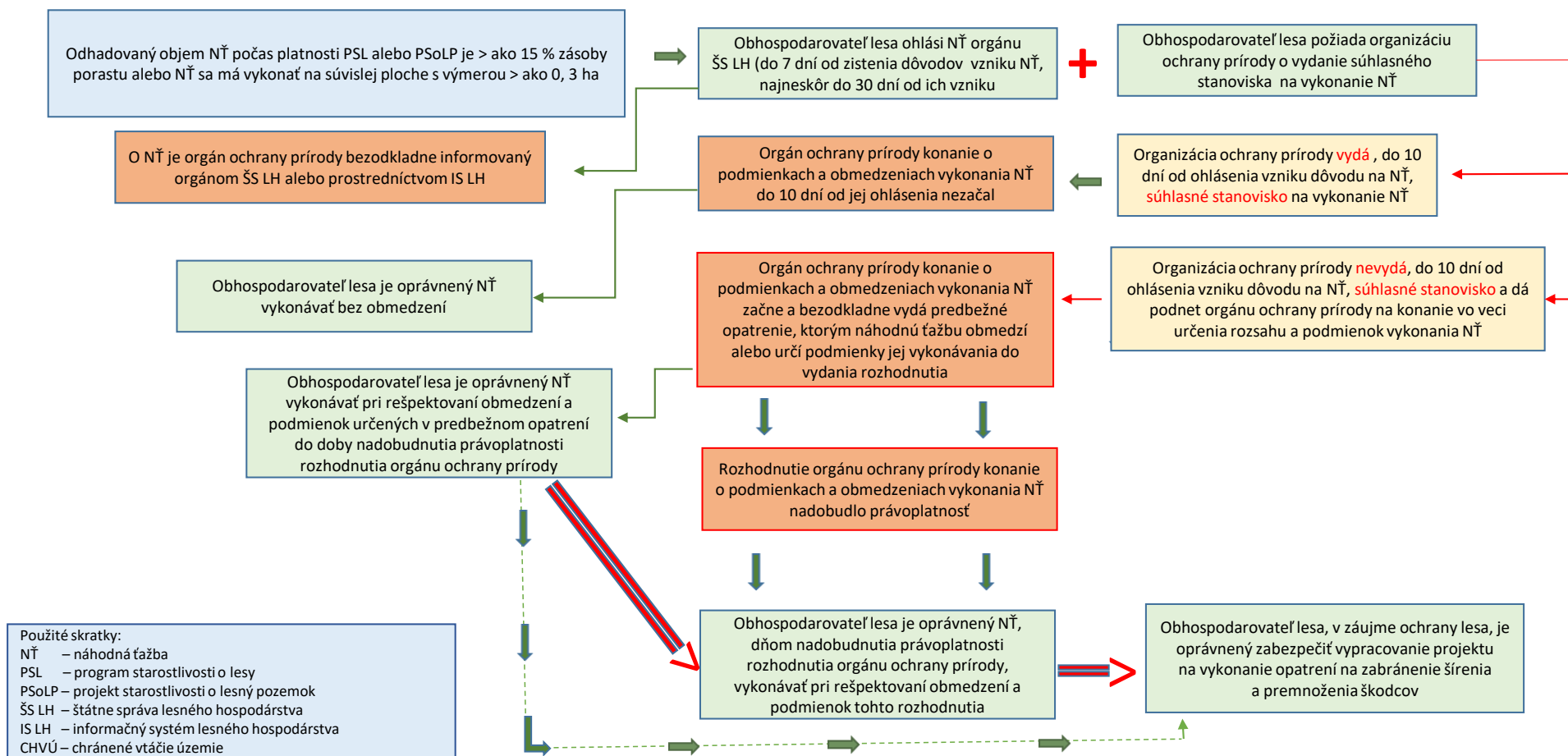


DIAGRAM č. 4