

● ●  
● Podľa rozdeľovníka ●  
● ●

Váš list číslo/zo dňa	Naše číslo	Vybavuje/linka	Trenčín
	OU-TN-PLO1-2024/000585-081	Mgr. Táňa Juríčková	20. 03. 2024

Vec

Zverejnenie návrhu všeobecných zásad funkčného usporiadania územia v obvode jednoduchých pozemkových úprav v časti extravilánu katastrálneho územia Horné Motešice, lokalita „Vyšovec“ – verejná vyhláška.

Okresný úrad Trenčín, pozemkový a lesný odbor (ďalej len „OU-TN-PLO“), ako príslušný orgán podľa § 5 ods. 4 zák. č. 330/1991 Zb. o pozemkových úpravách, usporiadaní pozemkového vlastníctva, pozemkových úradoch, pozemkovom fonde a pozemkových spoločenstvách v znení platnom do 30.08.2022 (ďalej len „zákon“) v súlade s § 10 ods. 4 zákona zverejňuje návrh všeobecných zásad funkčného usporiadania územia (ďalej len „VZFUU“) v obvode jednoduchých pozemkových úprav v časti extravilánu katastrálneho územia Horné Motešice, lokalita „Vyšovec“ (ďalej len „JPU“). Súčasne sa návrh VZFUU doručuje aj združeniu účastníkov JPU.

V rámci vyhotovenia úvodných podkladov projektu JPU, zhotoviteľ GEOMETRA, s.r.o. vypracoval návrh VZFUU v zmysle § 9 ods. 10 a 11 zákona. Návrh VZFUU bol v zmysle § 9 ods. 12 zákona predložený na prerokovanie dňa 13.12.2023 so združením účastníkov JPU, obcou a dotknutými orgánmi štátnej správy a dotknutými správcami verejných zariadení.

Do elaborátu – Návrh VZFUU v obvode JPU je možné nahliadnuť počas 60 dní od prvého dňa zverejnenia tejto vyhlášky na Obecnom úrade Motešice počas úradných hodín.

OU-TN-PLO v zmysle § 10 ods. 4 zákona vyzýva účastníkov JPU, aby sa k návrhu VZFUU vyjadrili a písomné námietky voči návrhu VZFUU s odôvodnením podali v lehote do 30 dní od ich zverejnenia alebo doručenia na OU-TN-PLO, Hviezdoslavova 3, 911 01 Trenčín.

Súčasne v zmysle § 10 ods. 5 zákona týmto OU-TN-PLO oznamuje všetkým dotknutým orgánom štátnej správy, že sa prerokujú VZFUU v obvode JPU. Dotknuté orgány štátnej správy sú povinné oznámiť svoje stanoviská k návrhu VZFUU v obvode JPU do 30 dní odo dňa doručenia. Ak sa dotknutý orgán v tejto lehote nevyjadrí, predpokladá sa, že nemá námietky k návrhu VZFUU v obvode JPU.

Námietky proti návrhu VZFUU podané v zákonnej lehote, doručené na OU-TN-PLO, budú podľa § 10 ods. 6 zákona prerokované so združením účastníkov JPU a podľa výsledkov prerokovania OU-TN-PLO rozhodne o schválení VZFUU. O výsledku prerokovania upovedomí OU-TN-PLO toho, kto námietku podal.

Táto vyhláška sa zverejní na úradnej tabuli Obecného úradu Motešice po dobu 60 dní, súčasne sa zverejní na úradnej tabuli OU-TN-PLO, na webovom sídle správneho orgánu a na ústrednom portáli verejnej správy. Posledný deň vyvesenia tejto vyhlášky je dňom doručenia všetkým účastníkom JPU.

Prílohy:

- VZFUÚ písomná časť
- VZFUÚ grafická časť

Mgr. Jana Hanzelová  
vedúca odboru

Informatívna poznámka - tento dokument bol vytvorený elektronicky

Rozdeľovník k číslu OU-TN-PLO1-2024/000585-081

Obec Motešice, Machnáčska 288, 913 26 Motešice

Obec Motešice, Predseda predstavenstva združenia účastníkov - Ing. Martin Mach, Machnáčska 288, 913 26 Motešice

Slovenský pozemkový fond, Ing. Mária Kucharovicová, Búdková 36, 817 15 Bratislava-Staré Mesto

Okresný úrad Trenčín, odbor starostlivosti o životné prostredie, Hviezdoslavova 0/3, 911 01 Trenčín 1

Okresný úrad Trenčín, odbor cestnej dopravy a pozemných komunikácií, Hviezdoslavova 0/3, 911 01 Trenčín 1

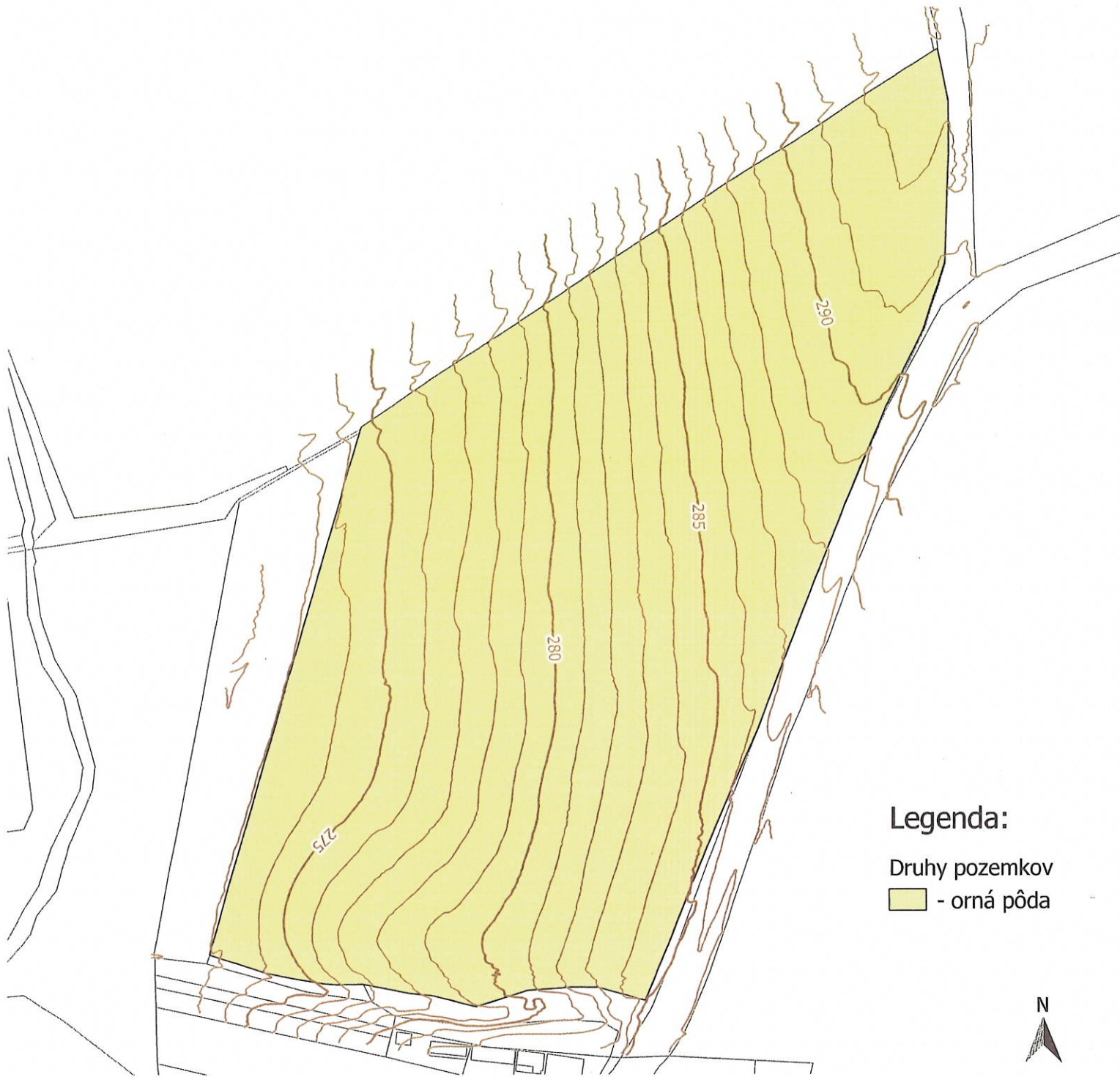
Okresný úrad Trenčín, odbor výstavby a bytovej politiky, Hviezdoslavova 0/3, 911 01 Trenčín 1

Správa chránenej krajinej oblasti Strážovské vrchy v Považskej Bystrici, Orlové 189, Považská Bystrica

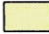
SLOVENSKÝ VODOHOSPODÁRSKY PODNIK, štátny podnik, Povodie dolného Váhu, odštepny závod, Ivana Krasku 3/834, 921 01 Piešťany 1

Krajský pamiatkový úrad Trenčín, K dolnej stanici 7282, Trenčín

Hydromeliorácie, štátny podnik, Vrakunská 29, Bratislava



**Legenda:**

Druhy pozemkov  
 - orná pôda

<b>Zhotoviteľ</b>  <b>Geometra s.r.o.</b> Námestie sv. Anny 21 Trenčín IČO: 36 298 387	Kraj	<b>Trenčiansky</b>	Okres	<b>Trenčín</b>	Obec	<b>Motešice</b>	
	Katastrálne územie	<b>Horné Motešice</b>	Názov projektu pozemkových úprav	<b>JPÚ Horné Motešice, Vyšovec</b>	Správny orgán	<b>OÚ - TN - PLO</b>	
	Názov etapy	<b>1c2. Všeobecné zásady funkčného usporiadania územia v obvode JPÚ<sup>o</sup></b>				Začiatok prác	<b>11/2023</b>
	Názov grafickej časti	<b>Mapa funkčného usporiadania územia s prehľadnou situáciou existujúcich a navrhnutých SZO a VZO</b>				Koniec prác	<b>12/2023</b>
<b>Vyhotovil</b>		<b>Oprávnený projektant</b>		<b>Autorizačne overil</b>			
Dňa:	Meno a priezvisko:	Dňa:	Meno a priezvisko:	Dňa:	Meno a priezvisko:		
7.12.2023	<b>Filip Kukuča</b>	7.12.2023	<b>Ing. Nataša Hermanová</b>	7.12.2023	<b>Ing. Nataša Hermanová</b>		
Súradnicový systém	S-JTSK (realizácia JTSK)	Overené držiteľom oprávnenia na projektovanie pozemkových úprav podľa § 23a zákona č. 330/1991 Zb.		Autorizačne overené podľa § 7 zákona NR SR č. 215/1995 Z. z. o geodézii a kartografii.			
Výškový systém	Bpv						
Mierka	1:1850						
Formát	A4						
Číslo časti / počet častí	1						
		pečiatka a podpis		pečiatka a podpis			



**GEOMETRA, s.r.o., Námestie svätej Anny č.21, 911 01 Trenčín**

IČO: 36 298 387 zapísaná v OR OS v Trenčíne, Odd. Sro, VI.č.10535/R

Tel.: 0905 408 978, 0905 408 104, e-mail: geometratrencin@gmail.com

---

# **VŠEOBECNÉ ZÁSADY FUNKČNÉHO USPORIADANIA ÚZEMIA V OBVODE JEDNODUCHÝCH POZEMKOVÝCH ÚPRAV (VZFÚ)**

## **Projekt jednoduchých pozemkových úprav**

**Horné Motešice „Vyšovec“**

**k. ú. Horné Motešice**

**november 2023**

Ing. Nataša Hermanová  
Ing. Martin Minárik  
Filip Kukuča



# Obsah

1. Úvodné informácie
2. Obvod projektu JPÚ Horné Motešice „Vyšovec“
3. Charakteristika územia
  - 3.1. Poloha
  - 3.2. História územia
  - 3.3. Základná charakteristika mesta
  - 3.4. Geomorfologické pomery a geologická stavba územia
  - 3.5. Klimatické pomery
  - 3.6. Hydrologické pomery
  - 3.7. Pedologické pomery
4. Súčasný stav krajiny
  - 4.1. Súčasnú využívanie územia v obvode projektu
  - 4.2. Hospodárske využitie pozemkov
  - 4.3. Dopravné línie a objekty
  - 4.4. Zariadenie na rekreáciu
  - 4.5. Trasy energetických systémov
  - 4.6. Plynovod a ochranné pásmo plynovodu
  - 4.7. Vodné toky a ochranné pásma vodných tokov
  - 4.8. Prieskum ohrozenosti pôdy
  - 4.9. Chránené územia
  - 4.10. Závlahy
5. ÚPN Obce Motešice a projekt JPÚ
6. Návrh funkčného usporiadania územia
  - 6.1. Spoločné zariadenia a opatrenia
  - 6.2. Verejné zariadenia a opatrenia
7. Zostavenie záverečnej bilancie a stanovenie percenta príspevku vlastníkov
8. Záver

# 1. Úvodné informácie

Na základe zmluvy o dielo č. 1/2021 z 10.5.2021 medzi navrhovateľom AUTOŠTÝL, a. s. Trenčianska Turná 1030, 913 21 Trenčianska Turná a firmou Geometra s.r.o., Námestie sv. Anny 21, 911 01 Trenčín a rozhodnutia Okresného úradu Trenčín, pozemkový a lesný odbor (OU-TN-PLO, správny orgán) č. OU-TN-PLO1-2022/002001-034, zo 03.05.2022 boli povolené pozemkové úpravy formou jednoduchých pozemkových úprav „Projekt jednoduchých pozemkových úprav Horné Motešice, Vyšovec“.

Navrhovateľ podal dňa 28.5.2021 žiadosť o povolenie pozemkových úprav formou jednoduchých pozemkových úprav (JPÚ) správneho orgánu Okresnému úradu Trenčín, pozemkový a lesný odbor. Žiadosť obsahovala náležitosti a údaje potrebné k naplneniu zákonných podmienok k povoleniu.

Projekt jednoduchých pozemkových úprav (PJPÚ) je nástrojom prepojenia verejných záujmov, vlastníckych a užívateľských práv, nástrojom realizácie optimálneho usporiadania upravovaného územia ako aj prostriedkom k odstráneniu nesúladow údajov evidovaných v katastri nehnuteľností.

Jednoduché pozemkové úpravy sú nadrezortnou odbornou disciplínou, ktorá sa na základe uzákonených noriem a princípov systémovo zaoberá krajinou ako celkom a vzťahom človeka k nej, s cieľom optimalizovať ich vzájomné spolupôsobenie.

Zásadný význam jednoduchých pozemkových úprav spočíva nielen v návrhoch, ale aj v realizácii organizačných, agrotechnických, technických, biologických, ekologických a právnych opatrení navrhovaných za účelom vytvorenia optimálnej organizácie územia.

## **Očakávané ciele projektu jednoduchých pozemkových úprav:**

Cieľom projektu jednoduchých pozemkových úprav je racionálne priestorové usporiadanie pozemkov v navrhovanom obvode, čo znamená usporiadať pozemky tak, aby boli scelené a pokiaľ to bude možné v podiele 1/1, vytvoriť tvarovo vhodnejšie pozemky a zlepšiť prístupnosť k pozemkom, nakoľko súčasné usporiadanie vlastníckych pomerov nedovoľuje ich racionálne využívanie z dôvodu značnej neprístupnosti a veľkosti spoluvlastníckych podielov. Ďalším dôležitým cieľom je oddeliť vlastníctvo známych vlastníkov od vlastníctva neznámych vlastníkov alebo vlastníkov, ktorých miesto pobytu nie je známe tak, aby známi vlastníci mohli samostatne rozhodnúť o svojom vlastníctve, bez obmedzenia spoluvlastníckymi podielmi neznámych vlastníkov alebo vlastníkov, ktorých miesto pobytu nie je známe.

## **Etapy projektu jednoduchých pozemkových úprav:**

1. Vypracovanie úvodných podkladov k projektu jednoduchých pozemkových úprav.
2. Vypracovanie návrhu nového usporiadania územia v obvode projektu jednoduchých pozemkových úprav.
3. Vykonanie projektu jednoduchých pozemkových úprav.

Práce začínajú etapou - 1. Vypracovanie úvodných podkladov k projektu jednoduchých pozemkových úprav (úvodné podklady), ktoré sa skladajú z nasledujúcich etáp:

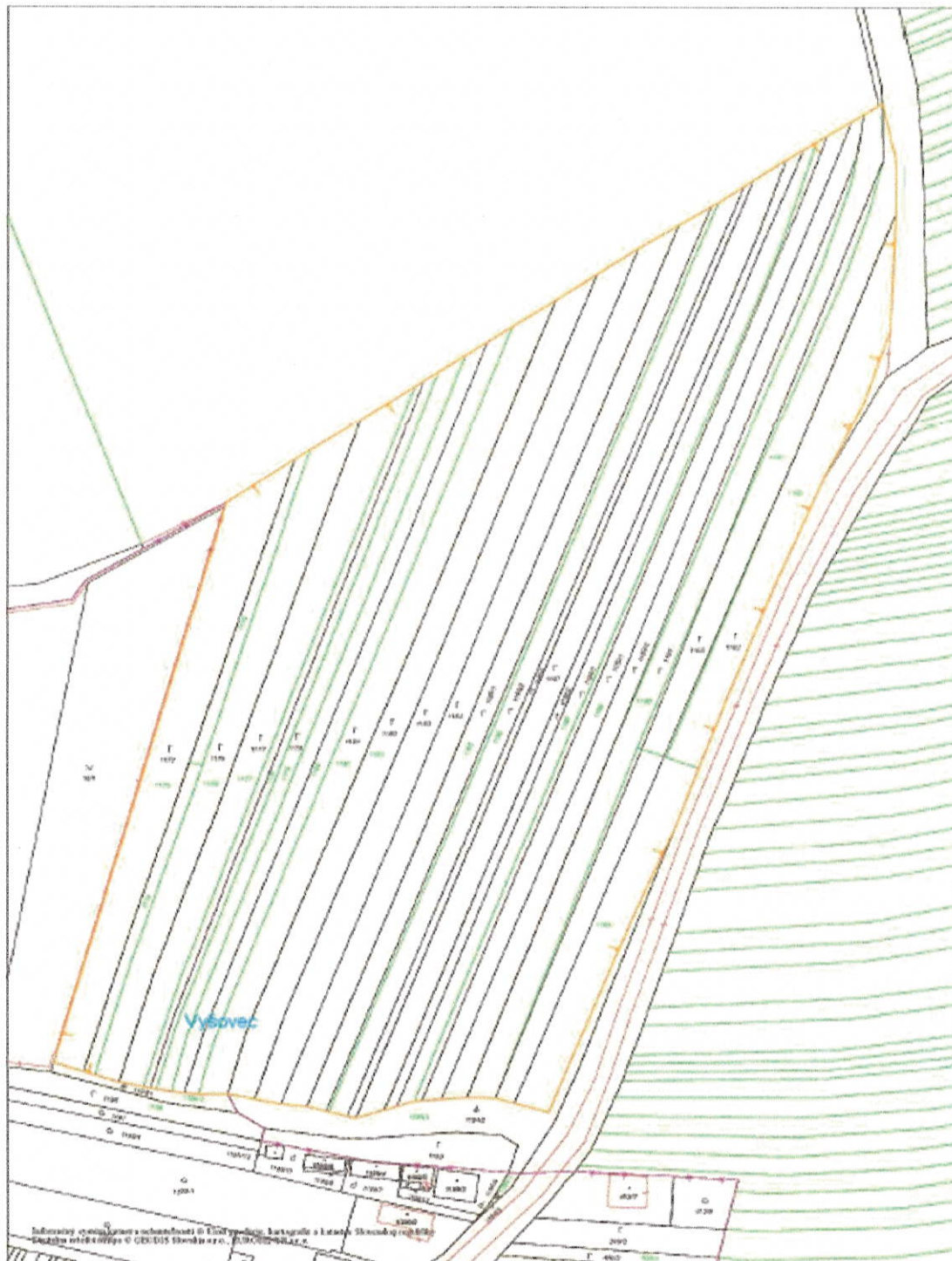
- 1a1. Zriaďovanie bodov podrobného polohového bodového poľa - nevyhotovuje sa
- 1a2. Hranica obvodu PJPÚ
- 1a3. Účelové mapovanie polohopisu a výškopisu v obvode PJPÚ
- 1b1. Aktualizácia BPEJ v obvode PJPÚ a mapa hodnoty pozemkov
- 1b2. Register pôvodného stavu
- 1c1. Miestny územný systém ekologickej stability - nevyhotovuje sa
- 1c2. Všeobecné zásady funkčného usporiadania územia v obvode PÚ**



## 2. Obvod projektu JPÚ Horné Motešice „Vyšovec“

Obvod JPÚ bol navrhnutý zo strany navrhovateľa v žiadosti o povolenie pozemkových úprav formou JPÚ podaná správneému orgánu. Žiadosť obsahovala aj iné náležitosti a údaje potrebné k naplneniu zákonných podmienok k povoleniu.

Výmera obvodu predstavuje 4,58 ha.



Územie s vyznačenou hranicou obvodu projektu JPÚ Horné Motešice „Vyšovec“



## 3. Charakteristika územia

### 3.1. Poloha

Obec leží na úpätí dvoch vetiev Strážovských vrchov na najsevernejšom výbežku Nitrianskej pahorkatiny, čo je podoblasť Podunajskej nížiny. Je to na rozhraní povodia Váhu a Nitry v údolí potoka Machnáč, k juhu sa jeho údolie rozširuje.

Miestnou časťou Horné a Dolné Motešice prechádza štátna cesta č. 516 spájajúca Trenčianske Teplice s Bánovcami nad Bebravou. Z Horných Motešíc vedie cesta do Krásnej Vsi a cesta smerom na Neporadzu a Trenčianske Mítyce vedie na štátnu cestu E572/50

Riešené záujmové územie sa nachádza na okraji zastavaného územia Obce Motešice, v miestnej časti Horné Motešice pri ceste 3. triedy CIII/1896. Reliéf územia je mierne svahovitý. Severne od riešeného územia sa nachádza územie využívané ako trvalé trávne porasty. Západným smerom sa nachádza vodný zdroj „Prameň Jazero“ a park. V súčasnosti je územie využívané na pestovanie trvalých trávnych porastov. Celková výmera riešeného územia je 4,58 ha.

Katastrálne územie Horné Motešice susedí s týmito katastrálnymi územiami:

- k. ú. Dolné Motešice
- k. ú. Bobot
- k. ú. Peťovka
- k. ú. Petrova Lehota
- k. ú. Omšenie

### 3.2. História územia

Najstaršia písomná zmienka o Motešičiach pochádza z r. 1208, kedy sa spomína cesta v súvislosti s vymedzením chotára majetku Bursix, predchodcu neskoršieho Dobrašova. V r. 1265 je pri metácii Kubry zmienka o majiteľoch z Motešíc. Známe sú aj ďalšie názvy Motešíc. v r. 1275 ako Moytech, pred r. 1300 Moythen, v r. 1332 - 37 o miestnom katolíckom farárovi v r. 1334 v súvislosti s cestou smerujúcou z Krásnej Vsi do Motešíc. V r. 1338 boli Motešice vlastníctvom šľachtica Folkmara z rodu Diviackych, ktorého vetvou boli Motešickovci. V r. 1482 sa stretávame so slovenskou formou obce Motesicz. V 16. stor. boli už Motešice rozdelené na Dolné a Horné, pretože v r. 1598 poznáme zmienku o Horných Motešičiach. V r. 1431 sa spomína na území Motešíc ako majetok Motešických Vojanovce, ktorý dnes nevieme presnejšie lokalizovať.

Z pôvodného chotára Motešíc sa vydělila Petrova Lehota, o ktorej je prvá písomná zmienka z r. 1346 a jej názov pochádza od krstného mena. Jej vlastníckmi sa stali Motesickovci a príbuzné rody. Mala ju v zálohe aj rodina Rožoňovcov z Rožňových Mític.

V pôvodnom chotári Motešíc založili dedinu Peťovku, o ktorej najstaršia písomná zmienka pochádza z r. 1458 (possessio Petowka). Okrem Motešických sa spomínajú ako jej vlastníci Bošániovci a zálohovala ju aj rodina Rožoňovcov z Rožňových Mític.

Smerom na Krásnu Ves nad Hornými Motešicami sa rozprestierala dedina Dobrašov, o ktorej sa zmieňujú písomné pramene v r. 1338 (possessio Dobras), a predchádzal jej už spomínaný majetok Bursix. Dobrašov bol pôvodne majetkom trenčianskeho hradného panstva, neskôr nitrianskeho biskupstva, v r. 1693 prešiel do vlastníctva Motešickovcov a v r. 1863 sa zlúčil s Hornými Motešicami. V rámci dosídlovania vznikla na území Bošanskej Neporadze niekedy na rozhraní 13.-14.stor. Kunova Lehota. Jej názov sa odvodzuje od osobného mena Kun. V písomných prameňoch je o nej zmienka v r. 1328 (passessio Kunlehota) a naposledy v r. 1497. Po jej zániku pripadla do majetku Motešickovcov. Na jej existenciu poukazuje chotárný názov Dolina Kunové v katastrálnej mape Bošianskei Neporadze z r. 1874.

V schematizme nitrianskeho biskupstva sa uvádza v r. 1828 osada Machnáč na území Petrovej Lehoty, polohové totožná s dnešným Letným majerom. Na pomedzí Bobota a Dolných Motešíc existoval v r. 1673 zemiansky majetok Závodie. Jeho pravdepodobným vlastníkom bola rodina Peťkova. V r. 1720 mal dvoch daňovníkov. Jeho reliktom je chotárný názov so zakreslenými hospodárskymi objektami v katastrálnej mape Dolných Motešíc v r. 1876. Názov dosiaľ existuje v chotári dnešných Motešíc.

Dnešné Motešice prešli dlhodobým vývojom, pokiaľ nadobudli terajšie územné hranice. Do Trenčianskeho okresu pripadli z bývalého okresu Bánovce nad Bebravou po územnej reorganizácii nášho štátu k 1. 7. 1960, kedy sa zlúčili zároveň do jednej obce Dolné Motešice s Hornými Motešicami a v r. 1971 sa do spoločnej obce pripojili Petrova Lehota a Peťovka.



### 3.3. Základná charakteristika mesta

#### Obec Motešice

Samosprávny kraj	Trenčiansky
Okres	Trenčín
Počet obyvateľov	779 (2022)
Rozloha	17,39 km <sup>2</sup>
Prvá písomná zmienka	1208

#### Kontakty

Starosta obce: Ing. Martin Mach  
Adresa: Machnáčska 288, 913 26 Motešice  
Telefón: +421 32 659 42 21  
e-mail: obec@motesice.sk  
web: www.motesice.sk

### 3.4. Geomorfologické pomery a geologická stavba územia

Podľa geomorfologického členenia patrí celé Slovensko do Alpsko-himalájskej sústavy. Obec Motešice patrí do podsústavy Karpaty, provincie Západné Karpaty, jej územie zasahuje do subprovincie Vnútorne Západné Karpaty. V rámci subprovincie Vnútorne Západné Karpaty patrí do Fatransko-tatranskej oblasti, celku Strážovské vrchy a oddielu Trenčianska vrchovina.

Katastrálne územie obce leží na úpätí Strážovských vrchov, na južných svahoch Ostrého vrchu (768 m) v Trenčianskej vrchovine. Obec sa nachádza v nadmorskej výške 270 m n. m. Okrem nánosov v údolí potoka leží obec na neogénnom vápencovom a dolomitickom podklade, v dolnej časti na treťohorných morských náplavoch. Smerom ku Svinnej sa nachádza v podloží sopečný popol s obsidiánovým sklom.

Nami riešené územie **nezasahuje** do chránenej krajinnej oblasti Strážovské vrchy.

### 3.5. Klimatické pomery

Územie obce patrí z klimatologického hľadiska do mierne teplej klimatickej oblasti, do obvodu mierne teplého, vlhkého, s priemernou ročnou teplotou okolo 8 °C a priemerným ročným úhrnom zrážok 700 mm. Priemerná teplota v januári sa pohybuje v rozmedzí -3 °C až -5 °C. V júli sa priemerná teplota pohybuje v rozmedzí 15 °C až 18 °C. V riešenom území prevládajú severozápadné vetry.

Hlavné klimatické charakteristiky:

- |   |                |
|---|----------------|
| • priemerná ročná teplota                   | 8 až 9 °C      |
| • priemerná teplota vzduchu v januári       | -3 °C až -4 °C |
| • priemerná teplota vzduchu v júli          | 15 °C až 18 °C |
| • priemerný ročný úhrn zrážok               | 700 - 800 mm   |
| • priemerný počet dní so snehovou pokrývkou | 600 - 800 mm   |

Vzhľadom na prebiehajúcu klimatickú zmenu je pozorovaný rast priemernej ročnej teploty vzduchu asi o 1,1 °C ( v zime ešte viac ) a pokles ročných úhrnov atmosférických zrážok o 5,6% v priemere. Zaznamenaný bol aj výrazný pokles relatívnej vlhkosti vzduchu (do 5 %) a pokles snehovej pokrývky takmer na celom území Slovenska (zdroj: Národná správa o zmene klímy; MŽP SR, SHMÚ SR , 2005).

### 3.6. Hydrologické pomery

Hydrologicky patrí riešené územie do povodia rieky Nitra. Katastrálnym územím preteká vodný tok Machnáč, v celkovej dĺžke 4,0 km. Pramení v Strážovských vrchoch, na severovýchodnom svahu Trstenca, v lokalite Bukovina v nadmorskej výške cca 400 m n. m. Z ľavej strany priberá potok z Havránkovej doliny a z pravej strany potoky tečúce z Petrovej Lehoty a Peťovky. Z väčšej časti je tento tok súčasťou výbežku Podunajskej nížiny, z menšej časti Strážovských vrchov. Je to pravostranný prítok Bebravy a je tokom V. rádu.

Keďže podložie je tvorené vápencami, nachádzajú sa v blízkosti rôzne krasové útvary, napr. závrty na Remati, menšie jaskyne, vyvieracka s jazierkom v dolnej časti (zachytená voda slúži ako zdroj pitnej vody).

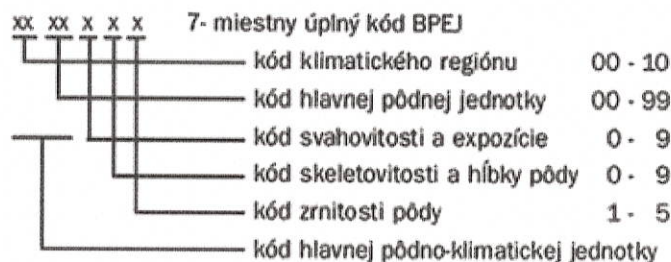
### 3.7. Pedologické pomery

**Bonitná pôdno-ekologická jednotka (BPEJ)** je klasifikačným a identifikačným údajom, vyjadruje kvalitu a hodnotu produkčného potenciálu poľnohospodárskej pôdy na danom stanovišti. Podľa zákona 220/2004 Z. z. sú všetky poľnohospodárske pôdy podľa príslušnosti do BPEJ zaradené



do 9 skupín kvality pôdy. Najkvalitnejšie patria do prvej skupiny a najmenej kvalitne do 9 skupiny. Prvé 4 skupiny sú chránené podľa § 12 zákona o ochrane poľnohospodárskej pôdy a možno ich dočasne alebo trvale použiť na nepoľnohospodárske účely iba v nevyhnutných prípadoch, ak nie je možné alternatívne riešenie.

Štruktúra kódu bonitovanej pôdno–ekologickej jednotky:



Zoznam BPEJ v riešenom území:

BPEJ	Výmera (m <sup>2</sup> )	Výmera (%)
0756202	45800	100

- Klimatický región - mierne teplý, mierne vlhký
- Hlavná pôdna jednotka - luvizeme pseudogleje
- Skeletovitosť - pôdy bez skeletu
- Hĺbka pôdy - hlboké pôdy
- Zrnitosť pôdy - stredne ťažké pôdy (hlinité)

## 4. Súčasný stav krajiny

### 4.1. Súčasné využívanie územia v obvode projektu

Súčasná krajinná štruktúra odráža aktuálny stav využitia krajiny v záujmovom území a predstavuje základný analytický materiál. Hodnotí sa zastúpenie a plošná rozloha jednotlivých prvkov súčasnej krajinnéj štruktúry ako aj ich charakter (prvky prírodné, človekom pozmenené, umelé).

Pomocou nej sa vyčleňujú súčasné existujúce významné krajinnno-stabilizačné segmenty, priestorovo sa vyjadrujú javy charakteru stresových faktorov a bariér.

Z východnej časti susedí riešené územie s cestou 3. triedy CIII/1896, ktorá nezasahuje do riešeného územia. Je z tejto cesty prístupné. Rovnako ako z poľnej cesty v severovýchodnej časti územia vo vlastníctve obce, ktorá tiež nezasahuje do riešeného územia, len susedí.

Západným smerom sa nachádza vodný zdroj „Prameň Jazero“ a park. V súčasnosti je územie využívané na pestovanie trvalých trávnych porastov. Celková výmera riešeného územia je 4,58 ha. V severnej časti sa nachádza včelí farm.

V obvode projektu JPÚ je zastúpený jeden druh pozemku, a to orná pôda. Reálne druhy pozemkov boli prešetrované a následne odsúhlasené komisiou v rámci etapy polohopisu.

Cieľom prešetrovania bolo komisionálne šetrenie, spresnenie a následne stanovenie druhu pozemku, bez ohľadu na stav, aký je evidovaný na príslušnom okresnom úrade katastrálny odbor. Prešetrenie s komisiou sa uskutočnilo dňa 20.10.2022. DP ostávajú ponechané podľa údajov katastra.

Výsledkom prešetrovania bol zápis, ktorý tvorí v elaboráte **1.2. Účelové mapovanie polohopisu a výškopisu v obvode JPÚ** bod č. 2. Výsledkom je vyhotovená účelová mapa polohopisu s prešetrenými druhmi pozemkov.

Zoznam druhov pozemkov zastúpených v obvode projektu.

Druh pozemku	Výmera (m <sup>2</sup> )	%
Orná pôda	45929	100
<b>Spolu</b>	<b>45929</b>	<b>100,00</b>



## 4.2. Hospodárske využitie pozemkov

V súčasnosti je územie využívané pre intenzívnu poľnohospodársku výrobu na pestovanie trvalých trávnych porastov. Územie obhospodaruje spoločnosť PRIMA GROUP s. r. o..

## 4.3. Dopravné línie a objekty

### Cestná doprava

Územím neprechádza žiadna komunikácia. Východným okrajom (za hranicou obvodu JPÚ) prechádza cesta 3. triedy III/1896 v správe SÚC TN. V severovýchodnej časti územia je poľná cesta vo vlastníctve obce, ktorá tiež nezasahuje do riešeného územia, len susedí.

### Železničná doprava

V záujmovom území sa **nenachádza** železničná trať.

## 4.4. Zariadenie na rekreáciu

V obvode riešeného územia sa **nenachádzajú** žiadne zariadenia na rekreáciu.

## 4.5. Trasy energetických systémov

V riešenom území sa **nenachádzajú** žiadne trasy energetických systémov.

## 4.6. Plynovod a ochranné pásmo plynovodu

V riešenom území sa **nenachádzajú** žiadne trasy plynovodu.

## 4.7. Vodné toky a ich ochranné pásma

Riešeným územím **nepreteká** žiadny vodný tok. Obvod JPÚ sa nachádza v ochrannom pásme II. stupňa vodárenského zdroja prameňa Jazero Dolné Motešice.

## 4.8. Prieskum ohrozenosti pôdy

K najvýznamnejším procesom ohrozujúcich poľnohospodársku pôdu v SR, ktoré majú priamy vzťah k usporiadaniu a funkčnému využívaniu pôdy patrí erózia pôdy.

### a) Prieskum ohrozenosti pôdy eróziou – vodná erózia

Vodná erózia pôdy má negatívne dôsledky na vlastnosti pôdneho krytu – spôsobuje celkovú fyzikálnu a biologickú degradáciu pôdy spočívajúcu v strate vrchnej najúrodnejšej vrstvy pôdy, úbytku humusu, organickej hmoty a rastlinných živín, znižuje rozsah biologického oživenia pôdy a jej celkovú produkčnú schopnosť (úrodnosť). Sprievodnými vplyvmi sú napr. zanášanie a eutrofizácia vodných tokov a nádrží, zvýšenie skeletnatosti pôdy, zmeny zrnitosti pôdy, zhoršenie jej obrábateľnosti.

V podmienkach Slovenska patrí vodná erózia medzi najrozšírenejšie procesy degradácie pôdy. Podľa údajov VÚPOP v Bratislave ja na Slovensku ohrozených 47,3 % poľnohospodárskej pôdy.

Zoznam BPEJ v riešenom území:

BPEJ	Výmera (m <sup>2</sup> )	Výmera (%)
0756202	45800	100

### Orientačné (prvotné) posúdenie na základe BPEJ

Najrýchlejšie posúdenie výskytu fyzikálnej degradácie pôd v riešenom území je využitie účelových interpretácií výsledkov bonitácie pôd (BPEJ). Eróznou ohrozenosť pôd podľa BPEJ delíme do kategórií uvedených v tabuľke :

### *Kategórie eróznej ohrozenosti pôd vodnou eróziou podľa BPEJ*

Kategória erózie	Sklon územia	5. miesto kódu BPEJ	Charakter erózie	Intenzita v t.ha <sup>-1</sup>
1	0 - 3 °	0, 1	bez ohrozenia až slabo ohrozené	0 - 4
2	3 - 7 °	2, 3	stredná erózia	4 - 10
3	7 - 12 °	4, 5	silná erózia	10 - 30
4	nad 12 °	6, 7, 8, 9	extrémna erózia	nad 30



### Vyhodnotenie:

Vyhodnotením eróznej ohrozenosti pôd vodnou eróziou na základe BPEJ sme získali prvotnú informáciu o vyskytujúcich sa kategóriách ohrozenosti v obvode JPÚ. Celé riešené územie spadá do kategórie č. 2, tzn. územie stredne ohrozené vodnou eróziou. Územie je mierne sklonené, avšak v súčasnosti využívané na pestovanie trvalých trávnych porastov, pretosa nepredpokladá vznik vodnej erózie.

### **b) Prieskum ohrozenosti pôdy eróziou – veterná erózia**

Veterná erózia pôdy rozrušuje pôdny povrch mechanickou silou vetra (abrázia), odnáša častice pôdy (deflácia) a ukladá ich na inom mieste (akumulácia). Proces prebieha ako dôsledok prekonania odporu pôdy kinetickou energiou vetra. Hlavnými faktormi náchylnosti pôdy na odnos veternou eróziou sú sila a smer prúdenia vetrov, zrážkové pomery (vplyvajúce na vlhkosť povrchu pôdy), zrnitosť pôdy a jej štruktúra a ochrana pôdy vegetačným krytom. Spôsobuje znižovanie úrodnosti pôdy odnosom najjemnejších častíc pôdy, hnojív a osív, mechanicky poškodzuje poľnohospodárske plodiny obrusovaním, vytvára náveje na poľnohospodárskych plodinách a záhradách, zanáša priekopy v okolí komunikácií, vodné toky, nádrže a spôsobuje znečistenie ovzdušia. Najvyšší odnos pôdy veternou eróziou je v období, keď pôda nie je pokrytá vegetáciou, t.j. na ornej pôde v jarom a čiastočne aj v jesennom období.

Podľa údajov VÚPOP v Bratislave je až 3,2 % územia Slovenska ohrozené vysokou až extrémnou veternou eróziou.

### Orientačné (prvotné) posúdenie ohrozenosti územia veternou eróziou na základe BPEJ

Na Slovensku bol vypracovaný systém hodnotenia kategórií intenzity veternej erózie podľa bonitovaných pôdnoekologických jednotiek (kód klímy, hlavnej pôdnej jednotky a zrnitosti pôdy):

#### *Kategórie veternej erózie podľa BPEJ (Ilavská a kol. 2005)*

Kategória	Kód klimatického regiónu	Kód hlavnej pôdnej jednotky	Kód zrnitosti	Charakter erózie
1	00-10	všetky okrem dole uvedených	2,3,4	bez erózie
2	00,01,02,03,04	02,05,06,11,14,17,19,22,34,36,37,38,39,43,44,45,60,65,71,79,85	1,5	stredná erózia
3	00,01,02,03,04	01,16,21,35,40	1	silná erózia
4	00,01,02,03,04	59,99	1	extrémna erózia

### Vyhodnotenie:

Na základe orientačného posúdenia ohrozenosti územia veternou eróziou prostredníctvom BPEJ možno zhodnotiť, že dané územie spadá do kategórie č. 1, čiže územie bez ohrozenia veternou eróziou, z toho dôvodu nie je nutné navrhovať opatrenia na jej zníženie.

### **4.9. Chránené územia**

Správa Chránenej krajinej oblasti Strážovské vrchy uviedla vo svojom stanovisku, že katastrálne územie Horné Motešice leží mimo chránenej krajinej oblasti Strážovské vrchy a mimoúzemí siete Natura 2000.

### **4.10. Závlahy**

V obvode riešeného územia Hydromeliorácie neevidujú žiadne hydromelioračné zariadenia.

## **5. ÚPN Obce Motešice a projekt JPÚ**

Obec Motešice nemá v súčasnosti vypracovanú a schválenú územnoplánovaciu dokumentáciu.

## **6. Návrh funkčného usporiadania územia**

Návrh VZFU je vypracovaný v rozsahu, ktorý zodpovedá dôvodom začatia pozemkových úprav a potrebám ďalšieho konania o pozemkových úpravách, t. j. scelenie rozdrobeného vlastníctva. Z toho dôvodu sa nevypracovával ani MUSES. Spoločné a verejné zariadenia a opatrenia v riešenom území nenachádzajú a nevyplývajú potreba vytvárania nových. Prístup do územia je zabezpečený z pozemkov tvoriacich SZO a to z cesty 3. triedy CIII/1896 a z poľnej cesty v severovýchodnej časti územia vo vlastníctve obce.



## 6.1. Spoločné zariadenia a opatrenia (SZO)

V obvode projektu JPÚ sa nenachádzajú žiadne spoločné zariadenia a opatrenia a taktiež pri tvorbe projektu JPÚ nevyplynula potreba ich navrhovania.

V prípade, že pri zostavovaní rozdeľovacieho plánu vyplynie potreba sprístupnenia pozemkov vlastníkov, budú tieto doplnené pri zostavovaní rozdeľovacieho plánu. Bude sa jednať len o prístupové poľné cesty vedľajšie. Táto skutočnosť bude zohľadnená pri návrhu Zásad umiestnenia nových pozemkov a vybilancovaná v etape Plán SZO a VZO.

## 6.2 Verejné zariadenia a opatrenia (VZO)

V riešenom území sa nenachádza žiadne verejné zariadenie a opatrenie a taktiež pri tvorbe projektu JPÚ nevyplynula potreba ich navrhovania.

## 7. Zostavenie záverečnej bilancie výmer štátu a obce.

Prehľad vlastníctva vybraných vlastníkov v obvode projektu zostavený na základe registra pôvodného stavu.

Kód krytia	Vlastník alebo správca	Výmera [m <sup>2</sup> ]
SR	Slovenská republika - knihované	0
	Slovenská republika - neknihované	0
<b>Obec</b>		<b>0</b>
<b>Spolu:</b>		<b>0</b>

## 8. Záver

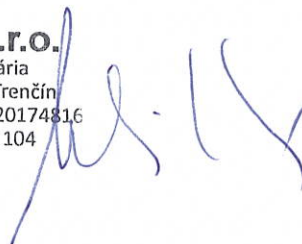
Návrh VZFU je vypracovaný v rozsahu, ktorý zodpovedá dôvodom začatia pozemkových úprav a potrebám ďalšieho konania o pozemkových úpravách, t. j. scelenie rozdrobeného vlastníctva. Z toho dôvodu sa nevypracovával ani MUSES. Spoločné a verejné zariadenia a opatrenia v riešenom území nenachádzajú a nevyplynula potreba vytvárania nových. V prípade, že pri zostavovaní rozdeľovacieho plánu vyplynie potreba ďalšieho sprístupnenia pozemkov vlastníkov, budú tieto doplnené pri zostavovaní rozdeľovacieho plánu.

Súčasťou elaborátu je Mapa VZFU.

Spracovali:

Ing. Nataša Hermanová  
Ing. Martin Minárik  
Filip Kukuča

**GEOMETRA s.r.o.**  
súkr. geodetická kancelária  
Nám. sv. Anny 21, 911 01 Trenčín  
IČO: 36298387, IČ DPH: SK2020174816  
0905 408 978, 0905 408 104



# Doložka o autorizácii

Tento listinný rovnopis elektronického úradného dokumentu bol vyhotovený podľa vyhlášky č. 85/2018 Z. z. Úradu podpredsedu vlády Slovenskej republiky pre investície a informatizáciu z 12. marca 2018, ktorou sa ustanovujú podrobnosti o spôsobe vyhotovenia a náležitostiach listinného rovnopisu elektronického úradného dokumentu.

## Údaje elektronického úradného dokumentu

Názov: [Zverejnenie návrhu všeobecných zásad funkčného usporiadania územia v obvode jednoduchých pozemkových úprav v časti extravilánu katastrálneho územia Horné Motešice, lokalita „Vyšovec“ – verejná vyhláška.]  
Identifikátor: OU-TN-PLO1-2024/000585-0035173/2024

## Autorizácia elektronického úradného dokumentu

Dokument autorizoval: Jana Hanzelová  
Oprávnenie: 1109 Vedúci odboru okresného úradu  
Zastúpená osoba: Ministerstvo vnútra Slovenskej republiky  
SK IČO 00151866  
Spôsob autorizácie: kvalifikovaný elektronický podpis vyhotovený s použitím mandátneho certifikátu s pripojenou kvalifikovanou elektronickou časovou pečiatkou  
Deklarovaný dátum a čas autorizácie: 22.03.2024 09:21:47 časové pásmo +01:00  
Dátum a čas vystavenia kvalifikovanej časovej pečiatky: 22.03.2024 09:21:59 časové pásmo +01:00  
Označenie listov, na ktoré sa autorizácia vzťahuje:  
OU-TN-PLO1-2024/000585-0035173/2024

## Ostatné prílohy

Označenie listov príloh, ktoré nie sú platne autorizované alebo nie sú autorizované vôbec:  
OU-TN-PLO1-2024/000585-0035173/2024-P001,  
OU-TN-PLO1-2024/000585-0035173/2024-P002

## Informácia o vyhotovení doložky o autorizácii

Doložku vyhotovil: Mgr. Táňa Juričková  
Funkcia alebo pracovné zaradenie: hlavný radca  
Označenie orgánu verejnej moci: Okresný úrad Trenčín  
IČO: 00151866  
Dátum vytvorenia doložky: 26.03.2024  
Podpis a pečiatka: