

OKRESNÝ ÚRAD NITRA
odbor starostlivosti o životné prostredie
oddelenie štátnej správy vôd a vybraných zložiek životného prostredia kraja
Štefánikova trieda 69, 949 01 Nitra

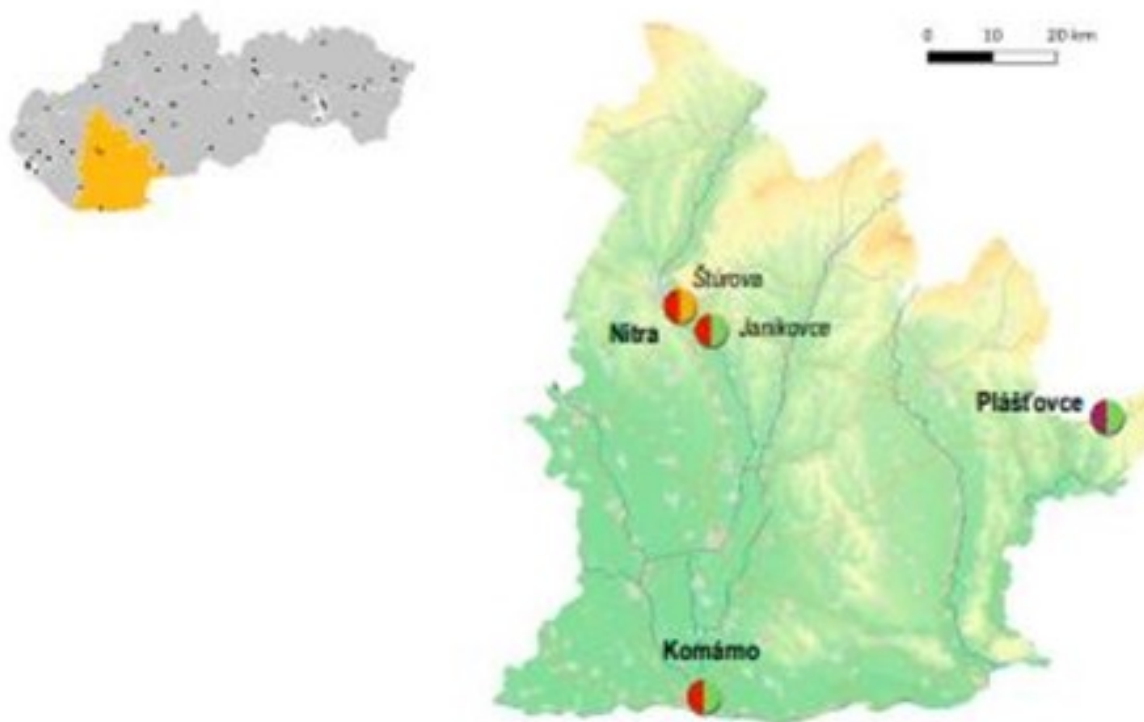
Okresný úrad Nitra, odbor starostlivosti o životné prostredie ako príslušný orgán ochrany ovzdušia podľa § 39 ods. 1 písm. c) zákona č. 146/2023 Z.z. o ochrane ovzdušia a o zmene a doplnení niektorých zákonov (ďalej len „zákon o ochrane ovzdušia“) zverejňuje podľa § 14 ods. 6 písm. a) zákona o ochrane ovzdušia aktuálne informácie o prekročení limitných hodnôt znečisťujúcich látok na území Nitrianskeho kraja.

Stav monitorovacej siete v Nitrianskom kraji v roku 2025

Národná monitorovacia sieť kvality ovzdušia na území Nitrianskeho kraja

– vlastníci SHMÚ

zóna	Okres	Kód EoI	Názov stanice	Typ oblasti	Typ stanice	Zemepisná dĺžka	Zemepisná šírka	Nadm. výška [m]
Nitriansky kraj	Nitra	SK0269A	Nitra Štúrova ul.	U	T	18°04'37"	48°18'34"	143
Nitriansky kraj	Nitra	SK0134A	Nitra Janíkovce	U	B	18°08'27"	48°17'00"	149
Nitriansky kraj	Komárno	SK0064A	Komárno, Vnútoraná okružná	U	B	18°08'19"	47°45'51"	110
Nitriansky kraj	Levice	SK0070A	Plášťovce	S	B	18°58'42"	48°09'35"	149



Monitorovacie siete ostatných prevádzkovateľov - veľkých zdrojov znečisťovania ovzdušia

zóna	Okres	Názov stanice	Vlastník	Typ oblasti	Typ stanice	Zemepisná dĺžka	Zemepisná šírka	Nadm. výška [m]
Nitriansky kraj	Šaľa	Trnovec nad Váhom	Duslo, a. s., Šaľa	S	B	17°55'44"	48°08'60"	114

Vysvetlivky

Typ oblasti: U – mestská S – predmestská

Typ stanice T – dopravná B – pozad'ová

Pre zabezpečenie zníženia znečisťovania ovzdušia a zlepšenia jeho kvality je potrebné, aby znečisťujúce látky, ktoré majú stanovenú limitnú hodnotu, boli merané v požadovanom rozsahu a kvalite.

Z Operačného programu kvalita životného prostredia v rámci projektu Skvalitnenie Národnej monitorovacej siete kvality ovzdušia sa Národná monitorovacia sieť v rámci Nitrianskeho kraja rozšírila o ďalšie 2 AMS (Komárno a Plášťovce), ktoré sú lokalizované na doteraz monitoringom nepokrytých lokalitách kraja. Do Národnej siete boli zaradené od júla 2021. Projektom sa rozšírila oblasť monitorovania a informovania verejnosti o úrovni znečistenia ovzdušia nielen o stacionárne stanice ale aj o mobilné stanice, ktoré vybavením simulujú stacionárne a umožnia kombinovať monitorovacie vybavenie v zmysle požiadaviek. Mobilné stanice zároveň slúžia ako pohotovostné monitorovacie zariadenia v prípade havárie chemického alebo prašného charakteru.

Merací program v monitorovacích sieťach kvality ovzdušia - vlastník SHMÚ

AGLOMERÁCIA Zóna	Názov stanice	kontinuálne							manuálne	
		Suspendované častice PM ₁₀	Suspendované častice PM _{2,5}	Oxidy dusíka (NO, NO ₂ , NOx)	Oxid siričitý (SO ₂)	Ozón (O ₃)	Oxid uhoľnatý (CO)	Benzén	Ťažké kovy (As, Cd, Ni, Pb)	Polyaromatické uhľovodíky (BaP)
Nitriansky kraj	Nitra Štúrova ul.	x	x	x	x		x	x		x
Nitriansky kraj	Nitra Janíkovce	x	x	x		x				
Nitriansky kraj	Komárno, Vnútoraná okružná	x	x	x		x				
Nitriansky kraj	Plášťovce	x	x	x		x				x

Aktuálne informácie o prekročení limitných hodnôt znečisťujúcich látok na území Nitrianskeho kraja – rok 2025

Vyhláška MŽP SR č. 250/2023 Z.z. o kvalite ovzdušia ustanovuje limitné hodnoty a početnosť ich prekročení, cieľové hodnoty, cieľové hodnoty a dlhodobé ciele pre ozón, kritické úrovne znečistenia ovzdušia pre vybrané znečisťujúce látky a termíny ich dosiahnutia, informačné prahy a výstražné prahy a pod.

Limitné hodnoty pre sledované znečisťujúce látky:

Znečisťujúca látka	Priemerované obdobie	Limitná hodnota
Častice PM ₁₀	1 deň	50 µg/m ³ sa nesmie prekročiť viac ako 35 – krát za kalendárny rok
	kalendárny rok	40 µg/m ³
Častice PM _{2,5}	kalendárny rok	20 µg/m ³
SO ₂	1 h	350 µg/m ³ sa nesmie prekročiť viac ako 24 – krát za kalendárny rok
	1 deň	125 µg/m ³ sa nesmie prekročiť viac ako 3 – krát za kalendárny rok
NO ₂	1 h	200 µg/m ³ sa nesmie prekročiť viac ako 18 – krát za kalendárny rok
	kalendárny rok	40 µg/m ³
CO	Najväčšia denná 8 – hodinová stredná hodnota	10 mg/m ³
Benzén	kalendárny rok	5 µg/m ³

Cieľová hodnota na ochranu zdravia ľudí a vegetácie

Znečisťujúca látka	Priemerované obdobie	Cieľová hodnota
BaP	kalendárny rok	1 ng/m ³

Cieľové hodnoty pre ozón

Cieľ	Priemerované obdobie	Cieľová hodnota
Ochrana zdravia ľudí	najväčšia denná 8 – hodinová stredná hodnota	120 µg/m ³ sa neprekročí viac ako 25 dní za kalendárny rok v priemere troch rokov

Limitná denná hodnota pre SO₂ za sledované obdobie nebola prekročená.

Limitná denná hodnota pre NO₂ za sledované obdobie nebola prekročená.

Limitná 8 – hodinová stredná hodnota pre CO za sledované obdobie nebola prekročená.

Priemerné ročné koncentrácie znečisťujúcich látok za rok 2025 pre ktoré sa uplatňuje priemerná ročná limitná hodnota alebo cieľová hodnota budú k dispozícii po vypracovaní a zverejnení ročnej správy o kvalite ovzdušia poverenou organizáciou.

Údaje o denných hodnotách prekročenia limitných hodnôt vychádzajú z denných záznamov z monitorovacích staníc.

Dátumy prekročenia limitných hodnôt a priemerné 24 hod koncentrácie prekročenia limitnej hodnoty pre PM₁₀ (v µg/m³) v roku 2025 na AMS Nitra, Štúrova

Dátum	Nitra, Štúrova
04.02.2025	54
12.02.2025	51
24.02.2025	60
25.02.2025	66
26.02.2025	62

Dátumy prekročenia limitných hodnôt a priemerné 24 hod koncentrácie prekročenia limitnej hodnoty pre PM₁₀ (v µg/m³) v roku 2025 na AMS Nitra, Janíkovce

Dátum	Nitra, Janíkovce
25.02.2025	58
26.02.2025	57

Dátumy prekročenia limitných hodnôt a priemerné 24 hod koncentrácie prekročenia limitnej hodnoty pre PM₁₀ (v µg/m³) v roku 2025 na AMS Komárno, Vnútoraná Okružná

Dátum	Komárno, Vnútoraná Okružná
05.02.2025	57
24.02.2025	64
25.02.2025	59
26.02.2025	56
19.12.2025	58

Dátumy prekročenia limitných hodnôt a priemerné 24 hod koncentrácie prekročenia limitnej hodnoty pre PM₁₀ (v µg/m³) v roku 2025 na AMS Plášťovce

Dátum	Plášťovce
06.01.2025	67
07.01.2025	52
08.01.2025	52
14.01.2025	57
15.01.2025	63
16.01.2025	62
17.01.2025	73
26.01.2025	52
30.01.2025	63
03.02.2025	53
04.02.2025	58
05.02.2025	77
06.02.2025	82
07.02.2025	51
10.02.2025	56
11.02.2025	75
16.02.2025	54
17.02.2025	54
18.02.2025	55

Dátum	Plášťovce
19.02.2025	62
20.02.2025	68
21.02.2025	66
22.02.2025	66
23.02.2025	63
24.02.2025	71
25.02.2025	72
26.02.2025	68
27.02.2025	57
04.03.2025	59
05.03.2025	62
06.03.2025	52
07.03.2025	55
08.03.2025	52
28.11.2025	52
29.11.2025	52
20.12.2025	53
26.12.2025	52
-	-

Dátumy prekročenia cieľovej hodnoty pre ozón stanovenej na ochranu zdravia ľudí a najväčšia denná 8 – hodinová stredná hodnota pre ozón v roku 2025 na AMS Nitra, Janíkovce

Dátum	Nitra, Janíkovce
15.06.2025	134
18.06.2025	131
19.06.2025	141
22.06.2025	136
23.06.2025	148
25.06.2025	134
26.06.2025	141
01.07.2025	130
06.07.2025	150
14.07.2025	147
15.07.2025	142
16.07.2025	129
19.07.2025	149
20.07.2025	165

Dátum	Nitra, Janíkovce
21.07.2025	160
22.07.2025	128
23.07.2025	136
24.07.2025	148
25.07.2025	139
30.07.2025	135
31.07.2025	141
01.08.2025	121
02.08.2025	125
10.08.2025	128
13.08.2025	128
14.08.2025	130
15.08.2025	143
16.08.2025	131

Dátumy prekročenia cieľovej hodnoty pre ozón (v $\mu\text{g}/\text{m}^3$) stanovenej na ochranu zdravia ľudí a najväčšia denná 8 – hodinová stredná hodnota pre ozón v roku 2025 na AMS Komárno, Vnútoraná Okružná

Dátum	Komárno, Vnútoraná Okružná	Dátum	Komárno, Vnútoraná Okružná
03.05.2025	126	03.07.2025	126
15.06.2025	133	06.07.2025	128
18.06.2025	128	09.08.2025	121
19.06.2025	131	10.08.2025	125
22.06.2025	121	13.08.2025	129
23.06.2025	122	14.08.2025	129
25.06.2025	127	15.08.2025	149
26.06.2025	134	16.08.2025	133

Dátumy prekročenia cieľovej hodnoty pre ozón (v $\mu\text{g}/\text{m}^3$) stanovenej na ochranu zdravia ľudí a najväčšia denná 8 – hodinová stredná hodnota pre ozón v roku 2025 na AMS Plášťovce

Dátum	Plášťovce
18.06.2025	121
19.06.2025	126
23.06.2025	127
06.07.2025	132
09.08.2025	121
10.08.2025	126
15.08.2025	130
28.08.2025	127

Informačné prahy, výstražné prahy a podmienky na vydávanie oznámenia o vzniku smogovej situácie, oznámenia o pominutí smogovej situácie, výstrahy pred závažnou smogovou situáciou a oznámenia o zrušení výstrahy pred závažnou smogovou situáciou upravuje vyhláška MŽP SR č. 250/2023 Z.z. o kvalite ovzdušia.

Znečisťujúca látka	Informačné prahy	Výstražné prahy
Prachové častice – PM ₁₀	100 ¹	150 ¹
Oxid siričitý	-	500 ²
Oxid dusičitý	-	400 ²
ozón	180 ³	240 ⁴

¹) Platí ako kľzavý priemer 12 h nasledujúcich bezprostredne po sebe.

²) Platí ako priemerná hodinová hodnota koncentrácie danej látky počas 3 h nasledujúcich bezprostredne po sebe na miestach reprezentujúcich kvalitu ovzdušia pre aspoň 100 km² alebo celú zónu alebo aglomeráciu podľa toho, čo je menšie.

³) Priemerované obdobie je 1 h.

⁴) Platí ako priemerná hodinová hodnota koncentrácie danej látky počas 3 h nasledujúcich bezprostredne po sebe.

Smogový varovný systém v SR je nastavený pre tieto znečisťujúce látky: SO₂, NO₂, PM₁₀ a prízemný ozón (O₃).

Pravidlá na pre vydanie oznámenia o vzniku smogovej situácie a výstrahy pred závažnou smogovou situáciou sú dané legislatívou, ich zhrnutie a aktuálne hodnoty sú na web stránke SHMU.

Výstražný prah pre SO₂ ani pre NO₂ nebol v priebehu roka 2025 prekročený.

Prekročenie informačného ani výstražného prahu pre O₃ namerané nebolo.

Prekročenie informačného prahu pre PM₁₀ bolo namerané na AMS v Plášťovciach ešte v roku 2024 – 28.12.2024 a pretrvávalo do 02.01.2025, podrobnosti sú uvedené na webovej stránke SHMU.

Podrobnejšie informácie o všetkých prekročeníach informačných alebo výstražných prahov, o aktuálnych hodnotách koncentrácií znečisťujúcich látok ako aj informácie z oblasti kvality ovzdušia sú na www.shmu.sk. Podrobnejšie informácie o zdravotných účinkoch môžete získať v pracovnom čase na Regionálnych úradoch verejného zdravotníctva.

Február 2025 patril z hľadiska kvality ovzdušia medzi najnepriaznivejšie mesiace. Problémom sú nepriaznivé rozptylové podmienky počas vykurovacej sezóny, situáciu komplikuje nedostatok zrážok. Priemerná mesačná koncentrácia PM₁₀ patrila na 23 monitorovacích staniciach na Slovensku medzi 3 najvyššie od roku 2017.

Na takmer všetkých nových monitorovacích staniciach, ktoré boli uvedené do prevádzky počas rozšírenia Národnej monitorovacej siete kvality ovzdušia v rokoch 2021/2022, bola priemerná mesačná koncentrácia PM₁₀ vo februári 2025 najvyššia od začiatku ich merania (Výnimkou bolo Komárno a Púchov, kde sa najvýraznejšie prejavil marec 2022, kedy sa okrem anticyklón objavila aj epizóda prenosu púštného prachu).

PM_{2,5} - priemerná mesačná koncentrácia vo februári 2025 bola najvyššia od roku 2017 na 9 staniciach, medzi top 3 mesiace z hľadiska priemernej mesačnej koncentrácie PM_{2,5} patril február 2025 na 22 staniciach.

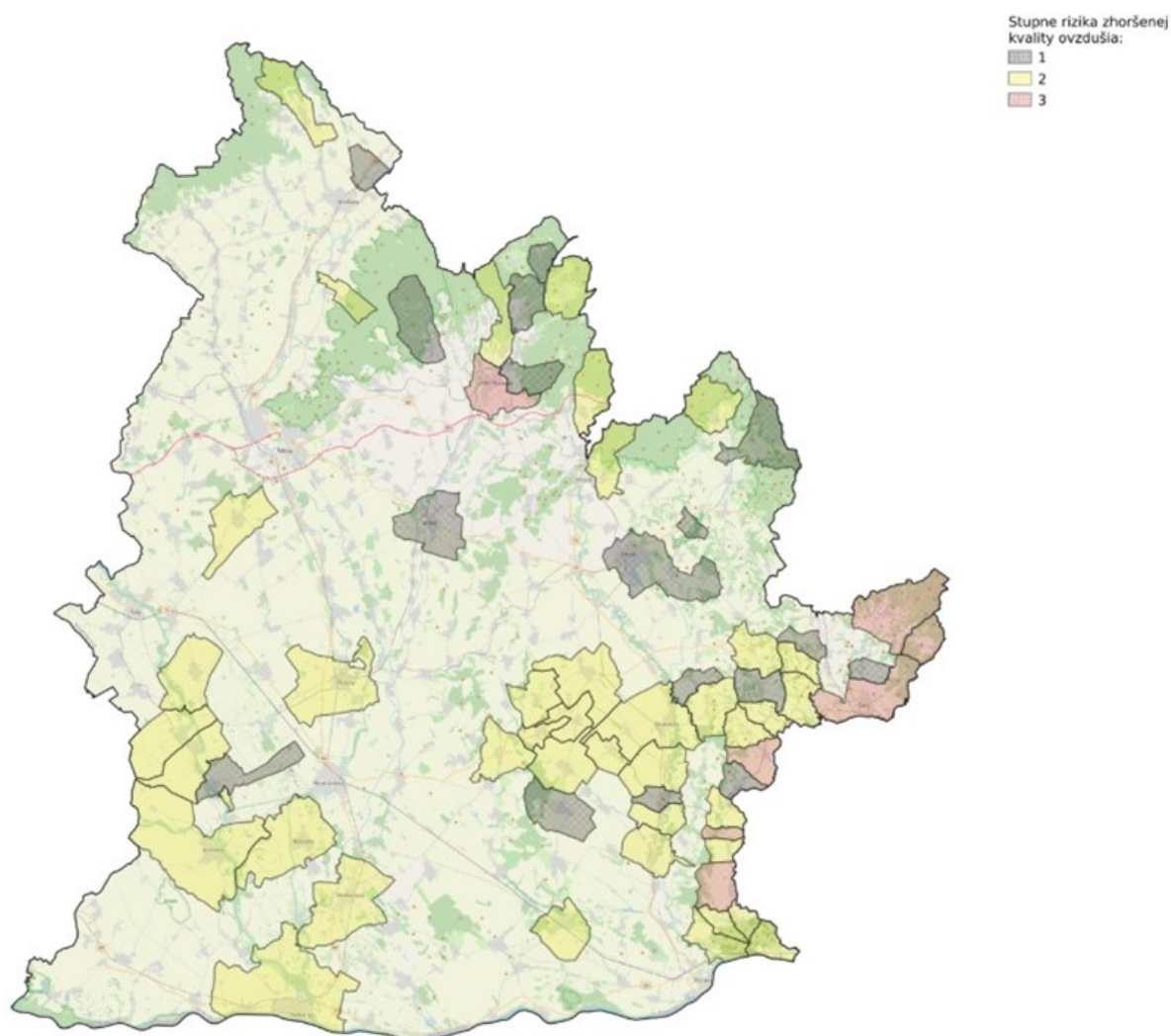
Najnepriaznivejším mesiacom s najvyššími koncentraciami prachových častíc zostáva január 2017.

Zhodnotenie kvality ovzdušia v zóne Nitriansky kraj na základe monitorovania, dopĺňajú aj výsledky matematického modelovania pre PM₁₀, PM_{2,5} a benzo(a)pyrén.

Keďže monitorovacie stanice nemôžu svojim meraním pokryť celú krajinu s tak členitým terénom, ako Slovensko má, je potrebné vymedziť oblasti riadenia kvality ovzdušia (ORKO) nielen tam, kde sa zistilo znečistenie prekračujúce limitné hodnoty alebo cieľové hodnoty niektorej znečisťujúcej látky na základe merania, ale do oblasti riadenia kvality ovzdušia treba zahrnúť aj rizikové oblasti, kde zhoršená kvalita ovzdušia vychádza na základe modelovania, určené Metódou integrovaného posúdenia obcí (Štefánik, D., Krajčovičová, J.: Metóda integrovaného posúdenia obcí vzhľadom na riziko nepriaznivej kvality ovzdušia, Slovenský hydrometeorologický ústav, 2023, dostupné na <https://www.shmu.sk/sk/?page=996>).

Rizikové obce (obce ohrozené zhoršenou kvalitou ovzdušia) určené metódou integrovaného posúdenia pre rok 2025 v Nitrianskom kraji sú zobrazené na nasledovnom obrázku, s výškou rizikového stupňa stúpa závažnosť ohrozenia zlou kvalitou ovzdušia.

Rizikové obce určené metódou integrovaného posúdenia pre rok 2025 v Nitrianskom kraji



Zdroj: <https://www.shmu.sk/sk/?page=278>

Zoznam obcí určený Metódou integrovaného posúdenia pre Nitriansky kraj

Kraj	Okres	IDN4	Obec	ORKO	Rank	Namerané prekročenie	Hlavné zdroje znečisťovania ovzdušia
Nitriansky	Komárno	501140	Hurbanovo		2		Lokálne kúreniská
Nitriansky	Komárno	501204	Kolárovo		2		Lokálne kúreniská
Nitriansky	Komárno	501026	Komárno		2		Lokálne kúreniská
Nitriansky	Komárno	501280	Nesvady		2		Lokálne kúreniská
Nitriansky	Levice	502073	Bielovce		1		Lokálne kúreniská
Nitriansky	Levice	502120	Čaka		2		Lokálne kúreniská
Nitriansky	Levice	555843	Čata		2		Lokálne kúreniská
Nitriansky	Levice	502154	Demandice		2		Lokálne kúreniská
Nitriansky	Levice	502189	Dolné Semerovce		2		Lokálne kúreniská
Nitriansky	Levice	502227	Farná		2		Lokálne kúreniská
Nitriansky	Levice	502278	Horné Semerovce		1		Lokálne kúreniská
Nitriansky	Levice	502324	Hronovce		2		Lokálne kúreniská
Nitriansky	Levice	502367	Ipeľské Úľany	ORKO	3		Lokálne kúreniská
Nitriansky	Levice	502375	Ipeľský Sokolec	ORKO	3		Lokálne kúreniská
Nitriansky	Levice	502383	Jabloňovce		1		Lokálne kúreniská
Nitriansky	Levice	502448	Kubáňovo		2		Lokálne kúreniská
Nitriansky	Levice	502456	Kukučínov		1		Lokálne kúreniská
Nitriansky	Levice	502031	Levice		1		Lokálne kúreniská
Nitriansky	Levice	502499	Lontov		2		Lokálne kúreniská
Nitriansky	Levice	502511	Málaš		2		Lokálne kúreniská
Nitriansky	Levice	502600	Nýrovce		2		Lokálne kúreniská
Nitriansky	Levice	502626	Pastovce		2		Lokálne kúreniská
Nitriansky	Levice	502642	Plášťovce	ORKO	3	PM ₁₀ (2022); PM _{2,5} (2022); BaP (2022)	Lokálne kúreniská
Nitriansky	Levice	502651	Plavé Vozokany		2		Lokálne kúreniská
Nitriansky	Levice	502677	Pohronský Ruskov		1		Lokálne kúreniská

Nitriansky	Levice	502693	Pukanec		2		Lokálne kúreniská
Nitriansky	Levice	502707	Rybník		2		Lokálne kúreniská
Nitriansky	Levice	502723	Sazdice		1		Lokálne kúreniská
Nitriansky	Levice	502731	Sikenica		2		Lokálne kúreniská
Nitriansky	Levice	502782	Šahy	ORKO	3		Lokálne kúreniská
Nitriansky	Levice	502821	Tekovské Lužany		2		Lokálne kúreniská
Nitriansky	Levice	502910	Veľké Ludince		1		Lokálne kúreniská
Nitriansky	Levice	502928	Veľké Turovce		1		Lokálne kúreniská
Nitriansky	Levice	502944	Vyškovce nad Ipľom		2		Lokálne kúreniská
Nitriansky	Levice	502987	Želiezovce		2		Lokálne kúreniská
Nitriansky	Nitra	545589	Cabaj-Čápor		2		Lokálne kúreniská
Nitriansky	Nitra	500933	Vráble		1		Lokálne kúreniská
Nitriansky	Nové Zámky	503037	Bajtava		2		Lokálne kúreniská
Nitriansky	Nové Zámky	503088	Bíňa		2		Lokálne kúreniská
Nitriansky	Nové Zámky	503185	Gbelce		2		Lokálne kúreniská
Nitriansky	Nové Zámky	503207	Chľaba		2		Lokálne kúreniská
Nitriansky	Nové Zámky	503231	Kamenica nad Hronom		2		Lokálne kúreniská
Nitriansky	Nové Zámky	503274	Kolta		2		Lokálne kúreniská
Nitriansky	Nové Zámky	503312	Leľa		2		Lokálne kúreniská
Nitriansky	Nové Zámky	503355	Malé Kosihy		2		Lokálne kúreniská
Nitriansky	Nové Zámky	503525	Salka	ORKO	3		Lokálne kúreniská
Nitriansky	Nové Zámky	503592	Šurany		2		Lokálne kúreniská
Nitriansky	Nové Zámky	503649	Zemné		1		Lokálne kúreniská
Nitriansky	Šaľa	503932	Neded		2		Lokálne kúreniská
Nitriansky	Šaľa	503991	Selice		2		Lokálne kúreniská
Nitriansky	Šaľa	504165	Vlčany		2		Lokálne kúreniská
Nitriansky	Topoľčany	556149	Krušovce		1		Lokálne kúreniská
Nitriansky	Topoľčany	505374	Prašice		2		Lokálne kúreniská
Nitriansky	Topoľčany	505510	Súlovce		2		Lokálne kúreniská

Nitriansky	Zlaté Moravce	500283	Hostie		1		Lokálne kúreniská
Nitriansky	Zlaté Moravce	500364	Jedľové Kostoľany		2		Lokálne kúreniská
Nitriansky	Zlaté Moravce	517305	Tekovské Nemce		2		Lokálne kúreniská
Nitriansky	Zlaté Moravce	500828	Topoľčianky		2		Lokálne kúreniská
Nitriansky	Zlaté Moravce	500836	Velčice		1		Lokálne kúreniská
Nitriansky	Zlaté Moravce	500968	Zlaté Moravce	ORKO	3		Lokálne kúreniská
Nitriansky	Zlaté Moravce	582816	Žitavany		1		Lokálne kúreniská