

**Štátna ochrana prírody Slovenskej republiky, Banská Bystrica  
Správa Chránenej krajinnej oblasti Ponitrie**



**Program starostlivosti  
o chránený areál Vinište  
(územie európskeho významu SKUEV0021 Vinište)**

**na obdobie rokov 2025 – 2034**

**Nitra jún 2025**



Financované z prostriedkov Európskeho fondu  
regionálneho rozvoja (ERDF) v rámci projektu:  
Vypracovanie programov starostlivosti o vybrané chránené  
územia zahrnuté v sústave NATURA 2000



## Obsah

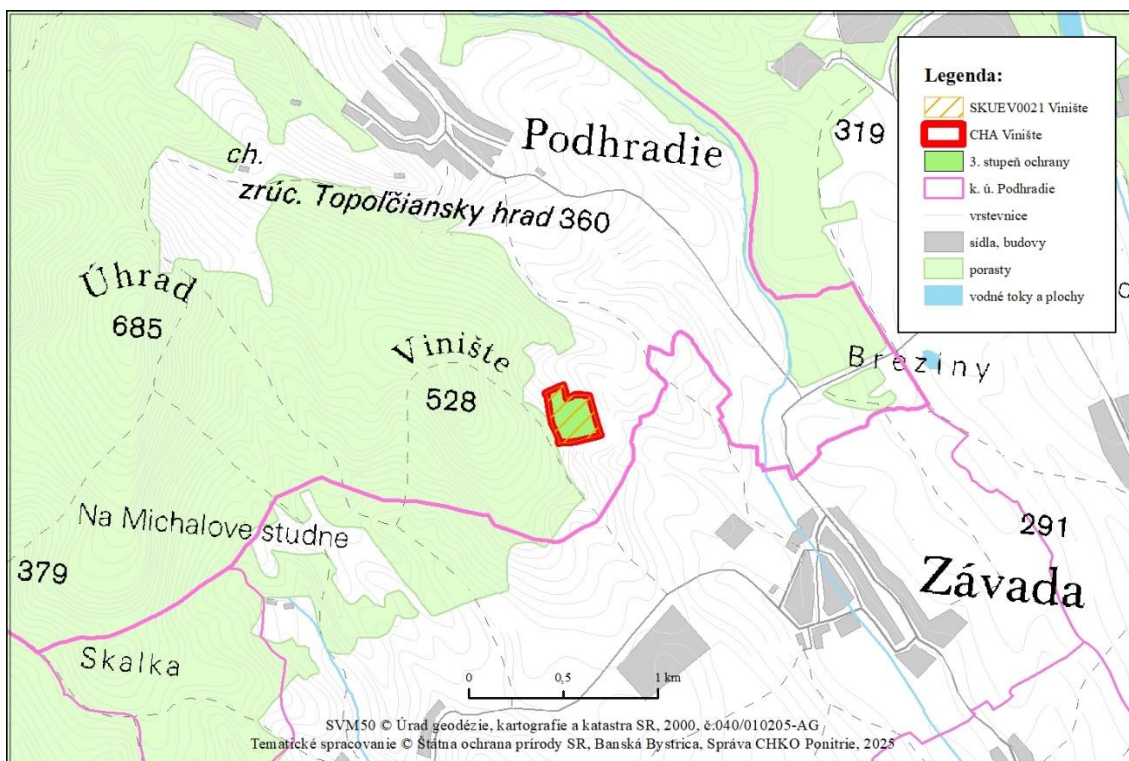
1.	ZÁKLADNÉ ÚDAJE .....	3
1.1.	Názov a kategória chráneného územia.....	3
1.2.	Prekryv s inými chránenými územiaми a územiaми medzinárodného významu.....	3
1.3.	Kategória chráneného územia podľa medzinárodných štandardov .....	4
1.4.	Vymedzenie chráneného územia a jeho ochranného pásma (dotknuté územnosprávne jednotky – kraj, okres, obec, katastrálne územie, dotknuté lesné celky) .....	4
1.5.	Výmera chráneného územia a jeho ochranného pásma .....	4
2.	PREDMET OCHRANY .....	5
2.1.	Vymedzenie predmetu ochrany.....	5
2.2.	Zhodnotenie stavu predmetu ochrany .....	7
2.3.	Faktory ovplyvňujúce stav predmetu ochrany .....	8
3.	CIELE OCHRANY A OPATRENIA NA ICH DOSIAHNUTIE .....	10
3.1.	Stanovenie cieľov ochrany.....	10
3.2.	Zásady a regulatívy hospodárskeho, rekreačného a iného využívania územia.....	11
3.3.	Opatrenia na dosiahnutie cieľov ochrany, harmonogram a merateľné indikátory ich plnenia, subjekt zodpovedný za ich plnenie.....	14
4.	FINANCOVANIE A VYHODNOCOVANIE OPATRENÍ.....	18
4.1.	Odhad finančných prostriedkov potrebných na vykonanie opatrení a zdroje financovania .....	18
4.2.	Spôsob vyhodnocovania programu starostlivosti .....	19
5.	POUŽITÉ PODKLADY A ZDROJE INFORMÁCIÍ .....	20
6.	PRÍLOHY .....	22
6.1.	Mapa chráneného územia.....	22
6.2.	Mapa predmetov ochrany.....	22
6.3.	Mapa vlastnícko-užívateľských vzťahov .....	22
6.4.	Mapa ekologicko-funkčných priestorov .....	22
6.5.	Mapa navrhovaných opatrení starostlivosti .....	22
6.6.	Kópia porastovej mapy s vyznačením chráneného územia.....	22
6.7.	Zistené druhy živočíchov v CHA/SKUEV0021 Vinište.....	22

# 1. ZÁKLADNÉ ÚDAJE

## 1.1. Názov a kategória chráneného územia

Program starostlivosti je vypracovaný pre **chránený areál Vinište** (ďalej aj „CHA Vinište“). Územie bolo vyhlásené **nariadením vlády Slovenskej republiky č. 163/2020 Z. z.**, ktorým sa vyhlasuje chránený areál Vinište<sup>1</sup>.

Ochranné pásmo chráneného areálu nebolo osobitne vymedzené.



Obrázok č. 1: Vymedzenie hraníc CHA Vinište (SKUEV0021 Vinište)

## 1.2. Prekrýv s inými chránenými územiaми a územiaми medzinárodného významu

CHA Vinište je súčasťou európskej sústavy chránených území Natura 2000 – je územím európskeho významu (ÚEV) **SKUEV0021 Vinište**, ktoré bolo zaradené do výnosu Ministerstva životného prostredia Slovenskej republiky č. 3/2004-5.1 zo 14. júla 2004, ktorým sa vydáva národný zoznam území európskeho významu, ako aj do rozhodnutia Komisie 2008/218/ES z 25. januára 2008, ktorým sa podľa smernice Rady 92/43/EHS z 21. mája 1992 o ochrane biotopov, voľne žijúcich živočíchov a rastlín prijíma prvý aktualizovaný zoznam lokalít európskeho významu v alpskom biogeografickom regióne. Toto rozhodnutie Komisie bolo ďalej aktualizované novšími rozhodnutiami. V súčasnosti je účinné vykonávacie rozhodnutie Komisie (EÚ) 2025/251 zo 7. februára 2025, ktorým sa prijíma osemnásť aktualizácia zoznamu lokalít s európskym významom v alpskom biogeografickom regióne<sup>2</sup>. Vyššie uvedený výnos bol zrušený **nariadením vlády Slovenskej republiky č. 451/2023 Z. z.**, ktorým sa ustanovuje **národný zoznam území európskeho významu**<sup>3</sup>, ktorý nadobudol účinnosť 1. januára 2024. ÚEV Vinište je zaradené v prílohe uvedeného nariadenia vlády pod č. 340 a jeho hranice sú totožné s hranicami CHA Vinište.

<sup>1</sup> <https://www.slov-lex.sk/ezbierky/pravne-predpisy/SK/ZZ/2020/163/20200701>

<sup>2</sup> [https://eur-lex.europa.eu/legal-content/SK/TXT/PDF/?uri=OJ:L\\_202500251](https://eur-lex.europa.eu/legal-content/SK/TXT/PDF/?uri=OJ:L_202500251)

<sup>3</sup> <https://www.slov-lex.sk/ezbierky/pravne-predpisy/SK/ZZ/2023/451/20240101>

Územie nie je súčasťou územia medzinárodného významu.

Podrobnejšie zobrazenie hraníc CHA/ÚEV Vinište je v **mapovej prílohe č. 6.1.**

### **1.3. Kategória chráneného územia podľa medzinárodných štandardov**

Predmetnému územiu bola podľa hodnotenia pomocou metodiky IUCN (2014) pridelená **kategória IV územie pre starostlivosť o biotopy/druhy.**

### **1.4. Vymedzenie chráneného územia a jeho ochranného pásma (dotknuté územnosprávne jednotky – kraj, okres, obec, katastrálne územie, dotknuté lesné celky)**

CHA/ÚEV Vinište sa nachádza v **Nitrianskom kraji**, okrese Topoľčany a katastrálnom území (k. ú.) **Podhradie.**

Tabuľka č. 1: Prehľad dotknutých územných jednotiek

Kód kraja	Názov kraja	Kód okresu	Názov okresu	Kód obce	Názov obce	Kód k. ú.	Názov k. ú.
4	Nitriansky	406	Topoľčany	505340	Podhradie	847372	Podhradie

CHA/ÚEV Vinište zasahuje do lesného hospodárskeho celku (LHC) Topoľčany, **lesného celku (LC) Duchonka** s platnosťou Programu starostlivosti o lesy (PSL) na obdobie rokov 2020 – 2029. Nachádza sa v severnej časti neúrodného lesného pozemku N26, pričom zaberá približne dve tretiny jej rozlohy, územie ďalej zasahuje do južnej časti lesného porastu 3169a (ochranný les, kategória „Oa“ – lesy na mimoriadne nepriaznivých stanovištiach) a na východnú hranicu lesného porastu 3168 (ochranný les, kategória „Oa“). Lokalizácia CHA/ÚEV Vinište na neúrodnom lesnom pozemku a lesných porastoch je vyznačená na podklade lesníckej porastovej mapy v **mapovej prílohe č. 6.6.** Uvedené pozemky sú v štátnom vlastníctve, ich obhospodarovateľom sú Lesy Slovenskej republiky, štátny podnik, organizačná zložka Považie, Lesná správa Duchonka (ďalej len „Lesy SR, š. p.“). Vlastnícko-užívateľské vzťahy sú zobrazené v **mapovej prílohe č. 6.3.**

### **1.5. Výmera chráneného územia a jeho ochranného pásma**

Celková výmera chráneného územia je 5,7885 ha a na jeho území **platí tretí stupeň ochrany** podľa § 14 zákona č. 543/2002 Z. z. o ochrane prírody a krajiny v znení neskorších predpisov (ďalej len „zákon č. 543/2002 Z. z.“).

Ochranné pásmo chráneného areálu nebolo osobitne vymedzené.

## 2. PREDMET OCHRANY

### 2.1. Vymedzenie predmetu ochrany

Predmetom ochrany územia sú dva **biotopy európskeho významu** uvedené nižšie a zobrazené v mapovej prílohe č. 6.2.

Tabuľka č. 2: Predmet ochrany CHA/ÚEV Vinište

Kód biotopu	Kód Natura 2000	Názov biotopu	Stav biotopu na lokalite – súčasný a cieľový
Kr 2	5130	Porasty borievky obyčajnej	priaznivý – potrebné zachovanie stavu biotopu
Tr 5	6190	Suché a dealpínske travinno-bylinné porasty	priaznivý – potrebné zachovanie stavu biotopu

**Biotop Kr 2 Porasty borievky obyčajnej (5130)** tvoria rozvoľnené, na niektorých miestach takmer zapojené formácie borievky. Vyskytuje sa zväčša v komplexe s **biotopom Tr 5 Suché a dealpínske travinno-bylinné porasty (6190)** na miestach, kde nie je hustý zápoj drevín. Borievka obyčajná (*Juniperus communis*) sa tu rozšírila po zániku pastvy a vytvorila charakteristický a nápadný biotop. Okrem tohto dominujúceho druhu sa v porastoch vyskytuje aj viacero druhov teplomilných krov a stromov, napr. dráč obyčajný (*Berberis vulgaris*), driev obyčajný (*Cornus mas*), kalina siripútková (*Viburnum lantana*), rešetliak prečisťujúci (*Rhamnus catharticus*), jarabina mukyňová (*Sorbus aria*) a dub plstnatý (*Quercus pubescens*). V podraсте dominuje ostrica nízka (*Carex humilis*), kostrava valeská (*Festuca valesiaca*), z kvitnúcich bylín kručinka chlpatá (*Genista pilosa*), nátržník piesočný (*Potentilla arenaria*), hrdobarka obyčajná (*Teucrium chamaedrys*), mliečnik chvojkový (*Tithymalus cyparissias*), bôľhoj lekársky (*Anthylis vulneraria*), púpavec sivý (*Leontodon incanus*) a ľan tenkolistý (*Linum tenuifolium*). Zo vzácných, ohrozených a chránených druhov sa tu vyskytujú druhy deväťorka rozprestretá (*Fumana procumbens*) a druhy z čeľade vstavačovitých (*Orchidaceae*): vstavač vojenský (*Orchis militaris*), vstavač purpurový (*Orchis purpurea*), kruštík tmavočervený (*Epipactis atrorubens*) a prilbovka biela (*Cephalanthera damasonium*). Na extrémnejších strmších zerodovaných stanovištiach a na miestach, kde materská hornina vychádza na povrch, sa vyskytujú druhy pionierskych porastov s výskytom kostravy tvrdej (*Festuca pallens*) a sukulentných tučnolistých rastlín, ako skalničnik guľkovitý lysavejúci (*Jovibarba globifera subsp. glabrescens*) či rozchodník šesťradový (*Sedum sexangulare*).



Obrázok č. 2: Vstavač vojenský (*Orchis militaris*)



Obrázok č. 3: Kruštík tmavočervený (*Epipactis atrorubens*)

Druhovou pestrosť územia dokumentujú údaje o výskyte druhov živočíchov získané mapovaním v období rokov 2014, 2015 (**príloha č. 6.7.**). Pre živočíšne spoločenstvá sú najvýznamnejšie mladšie medzernaté porasty borievky obyčajnej.

Zo vzácných druhov fauny sú tu zastúpené slimáky (*Mollusca*): *Aegopinella minor* – obýva krovinové lemy na lesostepiach, v termofilných lesoch, ale aj na rôznych ruderalných a pionierskych stanovištiach. *Cepaea vindobonensis* – pôvodne teplomilný lesostepný druh, prenikajúci aj na rôzne sekundárne stanovištia a význačný xerothermný prvok obývajúci stepné suché stráne a xerothermné skaly, ktorý s obľubou vyhľadáva skupinky krov na stepných plochách alebo krovinaté okraje stepných priestranstiev, často aj v nezapojených presvetlených porastoch lesostepného rázu. *Merdigera obscura* – vyskytuje sa najmä na nivných lúkach v teplých nížinách, s obľubou v blízkosti mokradňových biotopov alebo vodných tokov.

Na území CHA/ÚEV Vinište bolo zistených aj viacero druhov pavúkov (*Araneae*). Cenóza pavúkov je charakterizovaná vysokým počtom druhov s malým až ojedinelým zastúpením ako napr. druhy *Drassyllus villicus*, *Pardosa lugubris*, *Trochosa terricola* a *Zodarion rubidum*, ktoré sú charakteristické taxóny tohto typu habitatu. Druhy *Haplodrassus dalmatensis*, *Sitticus saltator* a *Theonina cornix* patria do kategórie LR (nt), t.j. blízke riziku ohrozenia (podľa Katalógu pavúkov Slovenska, Gajdoš et al. 1999). V spoločenstve pavúkov početne prevládal druh *Parodosa lugubris* xerofilný prvok, ktorého početnosť spoľahlivo indikuje charakter biotopu.

Na miestach zarastajúcich porastom borievky obyčajnej (*Juniperus* sp.) bol zistený výskyt pomerne vzácného druhu motýľa (*Lepidoptera*) *Gelechia senticetella*.

Lokalita poskytuje vhodné podmienky na život a rozmnožovanie plazov, z nich najmä užovke hladkej (*Coronella austriaca*), slepúchovi lámavému (*Anguis fragilis*) a jašterici zelenej (*Lacerta viridis*).

Z vtákov využíva krovinaté stráne s porastom borievok lelek obyčajný (*Caprimulgus europaeus*). Vyskytuje sa tu tiež prhl'aviar čiernohlavý (*Saxicola torquata*), pipíška chochlatá (*Galerida cristata*), mlynárka dlhochvostá (*Aegithalos caudatus*). Borievky a trnité kroviny využíva pre hniezdenie stehlík konôpka (*Carduelis cannabina*), penica jarabá (*Sylvia nisoria*) alebo strakoš obyčajný (*Lanius collurio*).

Z cicavcov bol zaznamenaný výskyt plšika lieskového (*Muscardinus avellanarius*).

## 2.2. Zhodnotenie stavu predmetu ochrany

CHA/ÚEV Vinište predstavuje **zvyšky niekdajších pasienkov**, na ktorých sa rozšírila borievka obyčajná (*Juniperus communis*) vytvárajúca samostatný a veľmi charakteristický fyziognomicky nápadný biotop, významný aj z hľadiska krajiny. Existujúce nelesné biotopy si zatiaľ zachovali svoj typický charakter. Celé chránené územie sa však nachádza na lesných pozemkoch, kde je pasenie a kosenie možné len v špecifických prípadoch.

Porasty borievky sa vyskytujú v mozaike s teplomilnými krovinami a travinno-bylinnými spoločenstvami.



Obrázok č. 4: Suché a dealpínske travinno-bylinné porasty s typickými dominantnými druhmi – ostrica nízka a kručinka chlpatá v komplexe s porastami borievky obyčajnej

Biotopy európskeho významu sú monitorované na dvoch trvalých monitorovacích lokalitách (TML), pričom je zaznamenávaný aj súpis druhov rastlín. Stav biotopu európskeho významu Kr 2 Porasty borievky obyčajnej (5130), ako aj biotopu európskeho významu Tr 5 Suché a dealpínske travinno-bylinné porasty (6190), je v súčasnosti na lokalite hodnotený ako priaznivý. Na zachovanie biotopov v priaznivom stave boli určené ciele a opatrenia ochrany uvedené v kapitole 3.

### **2.3. Faktory ovplyvňujúce stav predmetu ochrany**

Pre dosiahnutie cieľov ochrany boli a sú dôležité nasledujúce oblasti ľudskej činnosti:

- účelový manažment (poľnohospodárska činnosť)
- lesné hospodárstvo.

**Účelový manažment** (poľnohospodárska činnosť – kosenie, pasenie trávnych porastov) vedie k vzniku a zachovaniu travinno-bylinných a kríčkových spoločenstiev, ktoré sú predmetom ochrany v rámci územia. V súčasnosti kosenie a regulovaná pastva (extenzívne prepásanie stádom oviec a kôz), prípadne aj výrub vzrastlých drevín podľa stupňa dosiahnutej sukcesie nelesných plôch takmer úplne absentuje. Špecifikom je udržiavanie určitého stupňa sukcesie – ponechanie časti borievok na ploche s ich pokryvnosťou 30 – 70 % z výmery biotopu. Nelesné biotopy vyžadujú regulačné zásahy zamerané na potlačenie prirodzene prebiehajúcej sukcesie. Proces prirodzeného zarastania nevyužívaných alebo opustených pasienkov a lúk krovínami a drevinami by viedol k zmene charakteru existujúcich spoločenstiev spolu s ich druhovým zložením rastlín a živočíchov, tento stav by bol z pohľadu naplnenia cieľov ochrany v CHA Vinište nežiaduci.

**Lesné hospodárstvo** – územie je aktuálne súčasťou neúrodného lesného pozemku bez špecifikovaného hospodárskeho predpisu a časti lesných porastov s predpisom „bez zásahu“.

Na časti CHA/ÚEV Vinište, kde sa predmety ochrany nenachádzajú, je bezzásahový režim vhodný. Na časti evidovanej ako „neúrodný lesný pozemok“ s výskytom oboch biotopov európskeho významu je naopak nevhodný, hlavne tam, kde dochádza k zarastaniu plôch drevinami. Tu je „bezzásahový“ režim ohrozujúcim faktorom.

Špecifikom územia je uvedená absencia tradičného hospodárenia na druhoch pozemkov vedených v registri „C“ katastra nehnuteľností ako lesné pozemky. Dôsledkom sú neobhospodarované pozemky, prípadne obhospodarované iba v minimálnej miere, kde plocha vykazuje známky pasenia hospodárskych zvierat v minulosti. Existujúci neúrodný lesný pozemok N26 nemá osobitný predpis hospodárenia v zmysle platného predpisu PSL pre LC Duchonka (2020 – 2029), predpis „bezzásahu“ má aj porast č. 3169a, ktorého južná časť zasahuje do územia spolu s hraničným porastom č. 3168. Bežné lesné hospodárenie v území aktuálne nie je plánované, s výnimkou prípadného spracovania kalamitného dreva v lesných porastoch, predstavuje prakticky „bezzásahový“ režim. Navrhované opatrenia programu starostlivosti vytvárajú požiadavku na zmenu takto uplatňovaného režimu v území formou navrhovaného pravidelného kosenia s odstránením biomasy alebo alternatívne formou extenzívneho pasenia plôch stádom oviec a kôz, na plochách s pokročilejšou sukcesiou je potrebný aj výrub náletových stromov a krov.

Ďalšími faktormi, resp. potenciálnymi vplyvmi, sú :

- invázne nepôvodné druhy
- poľovníctvo
- ťažba nerastných surovín.

**Invázne nepôvodné druhy** v území zatiaľ neboli zaznamenané, ich výskyt a rozšírenie sú však ohrozením pre biotopy európskeho významu.

**Poľovníctvo** dosiaľ nemalo v území zaznamenané negatívne prejavy z hľadiska predmetov ochrany. Potenciálnym rizikom môže byť napr. budovanie poľovníckych zariadení (krmelce, solníky), pri ktorých sa môže koncentrovať zver. Prikrmovanie zveri môže byť zdrojom šírenia invázných nepôvodných druhov rastlín.

**Ťažba nerastných surovín** je potenciálnym faktorom, ak by nastalo rozšírenie existujúceho dobývacieho priestoru a to z hľadiska možného zničenia existujúcich biotopov.

### 3. CIELE OCHRANY A OPATRENIA NA ICH DOSIAHNUTIE

#### 3.1. Stanovenie cieľov ochrany

Dlhodobým/strategickým cieľom starostlivosti je do roku 2034 zachovať priaznivý stav biotopov európskeho významu, ktoré sú predmetmi ochrany územia.

Ciele ochrany pre obidva predmety ochrany CHA/ÚEV Vinište sú v nižšie uvedených tabuľkách.

Ciele ochrany bude možné využiť v národnom pláne obnovy prírody a jeho revízii, ako to vyplýva z nariadenia Európskeho parlamentu a Rady (EÚ) 2024/1991 z 24. júna 2024 o obnove prírody a o zmene nariadenia (EÚ) 2022/869.

Tabuľka č. 3: Ciele ochrany pre biotop európskeho významu

Zachovanie stavu biotopu druhu **Kr 2 Porasty borievky obyčajnej (5130)** za splnenia nasledovných atribútov:

Parameter	Merateľný indikátor	Cieľová hodnota	Poznámky/Doplňujúce informácie
Výmera biotopu	ha	2,63	Udržať výmeru biotopu
Zastúpenie charakteristických druhov	počet druhov/16 m <sup>2</sup>	najmenej 10 druhov	<p>Charakteristické/typické druhové zloženie:  <i>Agrimonia eupatoria</i>, <i>Achillea millefolium</i> agg., <i>Anthyllis vulneraria</i>, <i>Arrhenatherum elatius</i>, <i>Asperula cynanchica</i>, <i>Berberis vulgaris</i>, <i>Brachypodium pinnatum</i>, <i>Briza media</i>, <i>Bromus erectus</i>, <i>Carex humilis</i>, <i>Carex tomentosa</i>, <i>Carlina acaulis</i>, <i>Carlina vulgaris</i>, <i>Colymbada scabiosa</i>, <i>Dianthus carthusianorum</i>, <i>Festuca rupicola</i>, <i>Festuca valesiaca</i>, <i>Genista</i> sp., <i>Hypericum perforatum</i>, <i>Juniperus communis</i>, <i>Leontodon hispidus</i>, <i>Orchis militaris</i>, <i>Pimpinella saxifraga</i>, <i>Potentilla heptaphylla</i>, <i>Salvia pratensis</i>, <i>S. verticillata</i>, <i>Sanguisorba minor</i>, <i>Scabiosa ochroleuca</i>, <i>Teucrium chamaedrys</i></p> <p><i>Ajuga genevensis</i>, <i>Allium flavum</i>, <i>Allium senescens</i>, <i>Alyssum montanum</i>, <i>Anthericum ramosum</i>, <i>Arabis hirsuta</i>, <i>Arenaria serpyllifolia</i>, <i>Asperula cynanchica</i>, <i>Bupleurum falcatum</i>, <i>Campanula sibirica</i>, <i>Carex humilis</i>, <i>Erysimum odoratum</i>, <i>Festuca pallens</i>, <i>Fragaria viridis</i>, <i>Fumana procumbens</i>, <i>Galium album</i>, <i>Galium glaucum</i>, <i>Globularia punctata</i>, <i>Helianthemum grandiflorum</i>, <i>Inula ensifolia</i>, <i>Jovibarba globifera</i> subsp. <i>hirta</i>, <i>Koeleria macrantha</i>, <i>Melica ciliata</i>, <i>Minuartia setacea</i>, <i>Poa badensis</i>, <i>Potentilla arenaria</i>, <i>Rhodax canus</i>, <i>Sanguisorba minor</i>, <i>Saxifraga paniculata</i>, <i>Scorzonera austriaca</i>, <i>Sedum acre</i>, <i>Sedum sexangulare</i>, <i>Seseli hippomarathrum</i>, <i>Seseli osseum</i>, <i>Sesleria albicans</i>, <i>Stachys recta</i>, <i>Teucrium chamaedrys</i>, <i>Teucrium montanum</i>, <i>Thlaspi montanum</i>, <i>Thymus praecox</i>, <i>Tithymalus cyparissias</i></p>
Vertikálna štruktúra biotopu	percento pokrytia drevín a krovín/plocha biotopu	30 – 70 %	Stredne až husto zapojené porasty borievky obyčajnej, ktoré sa vytvorili na opustených pasienkoch alebo na extenzívne pasiených plochách. V prípade zapájania porastov je potrebné odstraňovať/preredovať dreviny.

Zastúpenie alochtónnych/inváznych nepôvodných/invázne sa správajúcich druhov	percento pokrytia/25 m <sup>2</sup>	menej ako 1 %	Minimálny výskyt nepôvodných invázne sa správajúcich druhov
--	-------------------------------------	---------------	---

Tabuľka č. 4: Ciele ochrany pre biotop európskeho významu

Zachovanie stavu biotopu Tr 5 Suché a dealpínske travinno-bylinné porasty (6190) za splnenia nasledovných atribútov:

Parameter	Merateľný indikátor	Cieľová hodnota	Poznámky/Doplňujúce informácie
Výmera biotopu	ha	0,3	Udržať výmeru biotopu
Zastúpenie charakteristických druhov	počet druhov/16 m <sup>2</sup>	najmenej 12 druhov	Charakteristické/typické druhové zloženie: <i>Ajuga genevensis, Allium flavum, Allium senescens, Alyssum montanum, Anthericum ramosum, Arabis hirsuta, Arenaria serpyllifolia, Asperula cynanchica, Bupleurum falcatum, Campanula sibirica, Campanula xylocarpa, Carex humilis, Erysimum odoratum, Festuca pallens, Fragaria viridis, Fumana procumbens, Galium album, Galium glaucum, Globularia punctata, Helianthemum grandiflorum, Inula ensifolia, Jovibarba globifera subsp. hirta, Koeleria macrantha, Melica ciliata, Minuartia setacea, Poa badensis, Potentilla arenaria, Rhodax canus, Sanguisorba minor, Saxifraga paniculata, Scorzonera austriaca, Sedum acre, Sedum sexangulare, Seseli hippomarathrum, Seseli osseum, Sesleria albicans, Stachys recta, Teucrium chamaedrys, Teucrium montanum, Thlaspi montanum, Thymus praecox, Tithymalus cyparissias</i>
Vertikálna štruktúra biotopu	percento pokrytia drevín a krovín/plocha biotopu	menej ako 30 %	Eliminovať zastúpenie drevín a krovín
Zastúpenie alochtónnych/inváznych nepôvodných/invázne sa správajúcich druhov	percento pokrytia/25 m <sup>2</sup>	menej ako 15 % u alochtónnych, menej ako 1 % u inváznych	Eliminovať výskyt druhov

Ciele ochrany je potrebné zabezpečiť cez opatrenia ochrany, eliminovanie negatívnych vplyvov a zabezpečenie pravidelnej kontroly stavu predmetov ochrany a vyhodnotenia realizácie opatrení.

### 3.2. Zásady a regulatívy hospodárskeho, rekreačného a iného využívania územia

Pri stanovení rámcov a zásad využívania CHA/ÚEV Vinište bola využitá a primerane aplikovaná dokumentácia ochrany prírody a krajiny Zásady starostlivosti o biotopy európskeho významu a biotopy druhov európskeho významu v územiach európskeho významu<sup>4</sup> (ďalej len „zásady starostlivosti“), spracovaná na územie celého Slovenska.

Základom pre uplatnenie zásad starostlivosti, ako aj navrhovaných opatrení, je **súčinnosť so zainteresovanými subjektami**.

<sup>4</sup> <https://www.minzp.sk/files/sekcia-ochranyprirodyakrajiny/natura2000/zasady-starostlivosti-2022.pdf>

Územie CHA/ÚEV Vinište je v nadväznosti na podobný spôsob starostlivosti členené na 3 ekologicko-funkčné priestory (EFP), ktoré sú zobrazené v **mapovej prílohe č. 6.4**.

EFP sú homogénne územia, ktoré zahŕňajú komplexy rovnakých alebo podobných biotopov, prípadne skupín biotopov, ktoré si vyžadujú rovnaký alebo veľmi podobný spôsob starostlivosti a majú aj podobné socioekonomické využitie.

Tabuľka č. 5: Ekologicko-funkčné priestory v CHA/ÚEV Vinište

Kód EFP	Názov EFP	Prehľad biotopov s výskytom v EFP	Špecifické socioekonomické využitie EFP
EFP1	Krovinový biotop	Kr 2 Porasty borievky obyčajnej (5130), Tr 5 Suché a dealpínske trávinnobylinné porasty (6190)	bez zásahu alebo regulovaná pastva*
EFP2	Krovinový biotop s potrebným manažmentovým zásahom	Kr 2 Porasty borievky obyčajnej (5130), Tr 5 Suché a dealpínske trávinnobylinné porasty (6190)	výrub stromov a krov**, kosenie alebo regulovaná pastva*
EFP3	Porasty drevín	Biotopy nezaradené – rôzne sukcesné štádiá po zániku tradičného hospodárenia,	ponechanie na prirodzený vývoj

\* zakázaná činnosť podľa § 31 ods. 1 písm. n) zákona č. 326/2005 Z. z. o lesoch v znení neskorších predpisov (ďalej len „zákon o lesoch“), je možné udeliť súhlas podľa § 31 ods. 6 zákona o lesoch, zákaz neplatí v prípade vykonávania činnosti podľa schváleného programu starostlivosti o chránený areál Vinište (SKUEV0021 Vinište)

\*\* zákaz neplatí podľa § 31 ods. 3 zákona o lesoch pre obhospodarovateľa lesa

**EFP1 Krovinový biotop** – zaberá v rámci územia 0,8168 ha. Nachádza sa na neúrodnom lesnom pozemku N26 v LC Duchonka v svahovitej časti, kde z dôvodu extrémnejších podmienok nedochádza k výraznému zarastaniu drevinami.

**EFP2 Krovinový biotop s potrebným manažmentovým zásahom** – zaberá v rámci územia 2,1062 ha. Nachádza sa na neúrodnom lesnom pozemku N26, okrajovo zasahuje do južnej časti lesného porastu 3169a v LC Duchonka.

Navrhované opatrenia pre biotop 5130:

- Odstraňovanie náletových drevín vyššieho vzrastu a nepôvodných drevín (napríklad borovice čiernej), ktoré môžu vytláčať borievku, v jesennom a zimnom období s následným odstránením biomasy. Cieľom je udržiavať zastúpenie borievky na 30 – 70 % výmery biotopu.
- Periodicky (podľa potreby, na základe monitoringu) realizovať aj preredovanie kompaktnějších porastov borievky.
- Extenzívna pastva hospodárskych zvierat v zaťažení 0,3 – 0,6 veľkých dobytčích jednotiek (VDJ)/ha. Termín pastvy sa môže prispôbiť na miestach výskytu chránených druhov rastlín alebo živočíchov.
- Zisťovanie výskytu invázných nepôvodných druhov, v prípade potvrdenia, realizácia opatrení na ich elimináciu.

Navrhované opatrenia pre biotop 6190:

- Najvhodnejším spôsobom starostlivosti (udržiavací manažment) je pravidelné mechanické odstraňovanie náletových a nepôvodných drevín (napríklad borovice čiernej) v intervale 1

krát za 2 – 5 rokov v jesenných až zimných mesiacoch s následným odstránením biomasy z lokality. Na lokalite budú ponechávané skupinky pôvodných drevín ako krajinné štruktúrne prvky.

- Extenzívne prepásanie lokalít 1 krát za 2 – 5 rokov kozami alebo zmiešaným stádom oviec a kôz v zaťažení 0,3 – 0,6 VDJ/ha. Pastva má byť na lokalite rovnomerne rozložená. Termín pastvy sa môže prispôbiť na miestach výskytu chránených druhov rastlín alebo živočíchov na lokalite.
- Vhodná je aj metóda prehánania stád na veľké vzdialenosti, tzv. mobilné stáda – prehánanie prípadne prevážanie málopočetných stád.
- Kosenie v prípade xerotermejších lokalít na strmších svahoch je možné realizovať len ako alternatívny manažment, pri miernej svahovitosti je vhodné aj kosenie s odstránením biomasy v intervale 1 krát za 2 – 5 rokov podľa potreby na miestach s miernym svahom pomocou lištovej kosačky, krovinozom, na strmších svahoch je vhodné len ručné kosenie. Pokosenú biomasu je potrebné na lokalite nechať vyschnúť, aby sa zabezpečila distribúcia semien a až následne z lokality odstrániť. Termín kosby sa môže prispôbiť na miestach výskytu chránených druhov rastlín alebo živočíchov.
- V prípade, že by došlo na niektorých miestach k expanzívne šíreniu niektorých druhov rastlín, napríklad smlza kroviskového (*Calamagrostis epigejos*), je potrebné pravidelné kosenie tejto časti lokality v čase začínajúceho kvitnutia nežiaduceho druhu, aby sa zabezpečila jeho efektívnejšia eliminácia a oslabovali sa jedince nežiaduceho druhu.
- Je potrebné zabrániť umelému zalesňovaniu.
- Zisťovanie výskytu invázných nepôvodných druhov, v prípade potvrdenia, realizácia opatrení na ich elimináciu.

Z dôvodu ekonomického a organizačného spracovania odstraňovaných nežiaducich a náletových drevín z lesných pozemkov obhospodarovateľa Lesy SR, š.p. bude zvolená väčšia periodicita zásahu. Zásahy tak budú realizované 1 – 2 krát za decénium mimo vegetačnej sezóny za vhodných klimatických podmienok. Biomasa zo stromov a krov bude sústredená na najbližšie odvozné miesto určené v spolupráci s obhospodarovateľom lesných pozemkov.

V prípade pasenia hospodárskych zvierat budú realizované technické opatrenia, ktoré zabezpečia ochranu okolitých lesných porastov pred poškodením.

**EFP3 Porasty drevín** – zaberá v rámci územia 2,8655 ha. Nachádza sa na neúrodnom lesnom pozemku N26, na hranici lesného porastu 3168 a v južnej časti lesného porastu 3169a v LC Duchonka. Predmety ochrany CHA/ÚEV Vinište sa v tomto lesnom poraste nenachádzajú, ide o nezaradený lesný biotop rôznych sukcesných štádií stromov a krov na lesnom pozemku s prevažným výskytom borovice lesnej s borovicou čiernou, ktoré dopĺňajú javory a lipa malolistá. V rámci programu starostlivosti o CHA/ÚEV Vinište tu nie sú uvažované manažmentové opatrenia. EFP3 je ponechaný na prirodzený vývoj, resp. nie sú predpísané lesohospodárske opatrenia, jeho využívanie je v rozsahu podmienok tretieho stupňa ochrany (§ 14 zákona č. 543/2002 Z. z.).

Navrhované opatrenia:

Vzhľadom na ciele ochrany je žiaduce ponechať lesné pozemky v kategórii „N“ – neúrodný lesný pozemok, prípadne výhľadovo ich zaradiť do kategórie ostatných lesných pozemkov, kategórie „CH“ – plochy významné z hľadiska ochrany prírody. Naopak, v prípade zaradenia územia do lesného porastu by mohli byť v rámci PSL pre ďalšie obdobie predpísané opatrenia, ktoré nie sú z pohľadu ochrany biotopov žiaduce (napr. zalesňovanie).

Štátna ochrana prírody Slovenskej republiky (ďalej len „ŠOP SR“) – Správa Chránenej krajinskej oblasti Ponitrie (ďalej len „Správa CHKO Ponitrie“) posúdila súlad územno-plánovacej dokumentácie a PSL s cieľmi a opatreniami ochrany uvedenými v programe starostlivosti.

Z posúdenia súladu územno-plánovacej dokumentácie a rozvojovými aktivitami obce s cieľmi a opatreniami ochrany vyplynulo:

- nakoľko ide o lesné pozemky, nebol identifikovaný rozpor s rozvojovými dokumentami obce Podhradie (existujúci Plán hospodárskeho a sociálneho rozvoja – Program rozvoja obce Podhradie, Programové obdobie 2020-2028, spracovaný v roku 2020; obec Podhradie nemá schválený územný plán).

Z posúdenia súladu PSL pre LC Duchonka na roky 2020 - 2029 s cieľmi a opatreniami ochrany chráneného územia vyplynulo:

- plný súlad s cieľmi a opatreniami ochrany v rámci EFP3; lesné hospodárenie v území aktuálne nie je plánované, s výnimkou prípadného spracovania kalamitného dreva v lesných porastoch, predstavuje prakticky „bezzásahový“ režim.
- čiastočný súlad s cieľmi a opatreniami pre EFP1 a nesúlad s cieľmi a opatreniami pre EFP2. Existujúci neúrodný lesný pozemok N26, do ktorej patrí EFP1 a EFP2, nemá v zmysle platného predpisu PSL pre LC Duchonka (2020 – 2029), osobitný predpis hospodárenia a predpis „bezzásahu“ má aj porast č. 3169a, ktorého južná časť zasahuje do EFP2 spolu s hraničným porastom č. 3168. V EFP1 a hlavne v EFP2 sa navrhujú opatrenia na pravidelné kosenie s odstránením biomasy alebo alternatívne extenzívne pasenie plôch stádom oviec a kôz, na plochách s pokročilejšou sukcesiou je potrebný aj výrub náletových stromov a krov. Tieto aktivity nepredstavujú bežnú lesohospodársku činnosť a nie sú ani predmetom plánovania v PSL. Na lesných pozemkoch platí podľa § 31 ods. 1 písm. n) zákona o lesoch zákaz pasenia hospodárskych zvierat. **Zákaz uvedený v odseku 1 písm. n) tohto zákona sa nevťahuje na pasenie hospodárskych zvierat na lesných pozemkoch, na ktorých sa takáto činnosť vykonáva v rámci programu starostlivosti o chránené územie** (ustanovenie § 31 ods. 6 zákona o lesoch), t. j. po schválení programu starostlivosti o CHA/ÚEV Vinište dôjde k odstráneniu tohto čiastočného nesúladu vo vzťahu k pastve. Realizácia navrhovaných opatrení predstavuje nákladovú položku, preto správca pozemku (Lesy SR, š. p.) bez zabezpečenia dodatočných finančných prostriedkov tieto opatrenia nemôže zabezpečiť. Pre realizáciu opatrení budú využité finančné nástroje podľa zákona č. 543/2002 Z. z., resp. iné (mimorozpočtové) zdroje. Alternatívou je realizácia opatrení vlastnými kapacitami ŠOP SR.

Územie je verejnosti sprístupnené účelovou komunikáciou – zväžnicou (bez osobitného označenia). V území nie sú turistické alebo náučné chodníky.

### **3.3. Opatrenia na dosiahnutie cieľov ochrany, harmonogram a merateľné indikátory ich plnenia, subjekt zodpovedný za ich plnenie**

Návrh opatrení vychádza z výsledkov monitoringu na TML a výsledkov mapovania vybraných skupín živočíchov (Záverečné správy z výskumov - zoznam druhov v **prílohe č. 6.7.**). Výskyt zistených druhov živočíchov dokumentuje biodiverzitu územia, ktorá je viazaná na zachovanie stavu chránených biotopov.

Účelový manažment územia EFP1 a EFP2 formou pasenia predstavuje najvhodnejší spôsob manažmentu pre zachovanie priaznivého stavu chránených biotopov, pričom by bolo možné

v rámci tejto starostlivosti využiť aj blízkosť ďalších podobných území s výskytom biotopu 5130 v tomto regióne (ÚEV Dolné lazy, Záhrada a Bočina).

Tabuľka č. 6: Prehľad opatrení pre dosiahnutie cieľov ochrany uvedených v kapitole 3.1.

<b>Operatívny cieľ:</b>						
Zachovanie stavu biotopu Kr 2 Porasty borievky obyčajnej (5130) a zachovanie stavu biotopu Tr 5 Dealpínske travinno-bylinné porasty (6190) v rámci vyčleneného EFP1 a EFP2.						
Merateľný ukazovateľ plnenia: priaznivý stav biotopu 5130 a 6190 na území CHA/ÚEV Vinište v rámci vyčleneného EFP1 (0,8168 ha) a EFP2 (2,1062 ha).						
Ponechanie plochy EFP1 (0,8168 ha) bez zásahov, príp. realizovaná starostlivosť o územie formou extenzívnej pastvy, na základe výsledkov monitoringu stavu biotopov, aby sa zachoval priaznivý stav biotopov.						
Realizovaná starostlivosť o územie v rámci EFP2 (2,1062 ha) formou výrubu nežiaducich stromov a krov s následným kosením alebo extenzívnou pastvou, aby sa zachoval priaznivý stav biotopov.						
<i>Opatrenie</i>	<i>Opis opatrenia</i>	<i>Výstup – indikátor plnenia</i>	<i>Termín</i>	<i>Oprávnený subjekt</i>	<i>Zdroje</i>	<i>EFP</i>
1.1.	Pokračovanie súčasného využívania EFP1 (bezzásah) s prebiehajúcim monitoringom stavu biotopov a sukcesie na EFP1, EFP2.	režim zachovania súčasného stavu na ploche EFP1 (0,8168 ha), záznamy z monitoringu, sledovanie stavu biotopov	priebežne počas platnosti programu starostlivosti do r. 2034	Správa CHKO Ponitrie	rozpočet ŠOP SR, projektové zdroje	1,2
1.2.	Extenzívne pasenie nelesných biotopov s technickými opatreniami zabezpečujúcimi ochranu lesných porastov, opatrenie ako alternatíva bezzáhového režimu v opatrení 1.1.	realizácia pasenia, prepásaná plocha EFP1 (0,8168 ha), zachovanie stavu biotopov	podľa schválenia projektu a potom každý tretí rok	zapojený subjekt, Správa CHKO Ponitrie	rozpočet ŠOP SR, projektové zdroje, Envirofond	1
1.3.	Výrub nežiaducich drevín mimo vegetačnej sezóny a ich odstránenie z územia.	redukcia sukcesných drevín, ponechanie borievok v zápoji 30-70 % plochy EFP2	podľa potreby na základe stavu biotopov	zapojený subjekt, Správa CHKO Ponitrie	rozpočet ŠOP SR, projektové zdroje, Envirofond,	2
1.4.	Kosenie nelesných biotopov koncom leta s následným odstránením biomasy po jej presušení.	realizácia kosenia na ploche EFP2, udržiavanie plôch bez výmladkov a náletových drevín (2,1062 ha)	spolu s realizáciou opatrenia 1.3., ďalej každé 3 roky	zapojený subjekt, Správa CHKO Ponitrie	rozpočet ŠOP SR, projektové zdroje, Envirofond,	2

1.5.	Extenzívne pasenie nelesných biotopov s technickými opatreniami zabezpečujúcimi ochranu lesných porastov, je alternatívou / kombináciou kosenia v opatrení 1.4.	realizácia pasenia na ploche EFP2, udržiavanie plôch bez výmladkov a náletových drevín (2,1062 ha)	podľa schválenia projektu a potom každý tretí rok	zapojený subjekt, Správa CHKO Ponitrie	rozpočet ŠOP SR, projektové zdroje, Envirofond	2
1.6.	Identifikácia výskytu invázných nepôvodných druhov a v prípade zistenia ich eliminácia.	záznamy z monitoringu, sledovanie stavu biotopov	priebežne počas platnosti programu starostlivosti do r. 2034	Správa CHKO Ponitrie	rozpočet ŠOP SR, projektové zdroje	1,2
1.7.	Priebežná komunikácia so správcom územia pri realizácii opatrení, pri obnove PSL na ďalšie obdobie, uplatnenie požiadaviek na zabezpečenie cieľov ochrany.	záznamy zo stretnutí, PSL - zachovanie kategórie neúrodného lesného pozemku, alebo zmena na kategóriu ostatných lesných pozemkov „CH“ – pozemky tvorby a ochrany prírodného prostredia	podľa potreby do roku 2034, obnova PSL pre LC Duchonka 2028, 2029, 2030	Správa CHKO Ponitrie	rozpočet ŠOP SR	1, 2

**Operatívny cieľ:**

Ponechanie biotopov na prirodzený vývoj v rámci EFP3.

Merateľný ukazovateľ plnenia: Účelový manažment z hľadiska záujmov ochrany prírody a krajiny nie je na ploche EFP3 (2,8655 ha) realizovaný.

Zachovanie kategórie neúrodného lesného pozemku, alebo zmena na kategóriu ostatných lesných pozemkov „CH“ – pozemky tvorby a ochrany prírodného prostredia.

<i>Opatrenie</i>	<i>Opis opatrenia</i>	<i>Výstup – indikátor plnenia</i>	<i>Termín</i>	<i>Oprávnený subjekt</i>	<i>Zdroje</i>	<i>EFP</i>
2.1.	Uplatnenie súčasného režimu podľa platného PSL.	zachovanie súčasného režimu bez využívania	priebežne počas platnosti programu starostlivosti do r. 2034	Správa CHKO Ponitrie	rozpočet ŠOP SR	3

2.2.	Uplatnenie požiadaviek na zabezpečenie cieľov ochrany pri obnove PSL, priebežná spolupráca s odborným lesným hospodárom.	PSL so zapracovanými pripomienkami ŠOP SR, zachovanie kategórie neúrodného lesného pozemku alebo zmena na kategóriu ostatných lesných pozemkov „CH“, spisová agenda	2028, 2029, 2030	Správa CHKO Ponitrie	rozpočet ŠOP SR	3
2.3.	Identifikácia výskytu invázičných nepôvodných druhov a v prípade zistenia ich eliminácia.	záznamy z monitoringu, sledovanie stavu biotopov	priebežne počas platnosti programu starostlivosti do r. 2034	Správa CHKO Ponitrie	rozpočet ŠOP SR, projektové zdroje	3

Realizáciu opatrení ohrozujú nasledovné riziká:

- nebudú využité prostriedky z dostupných dotačných schém zo štátneho rozpočtu i mimorozpočtových zdrojov
- nebudú opatrenia dostatočne zabezpečené z dôvodu nedostatku finančných prostriedkov
- neexistujúca možnosť alebo zánik zapojenia subjektu zabezpečujúceho pasenie
- chýbajúce kapacity ŠOP SR.

Lokalizácia opatrení podľa jednotlivých EFP na území CHA/ÚEV Vinište je uvedená v **mapovej prílohe č. 6.5.**

## 4. FINANCOVANIE A VYHODNOCOVANIE OPATRENÍ

### 4.1. Odhad finančných prostriedkov potrebných na vykonanie opatrení a zdroje financovania

Odhad finančných prostriedkov potrebných na vykonanie opatrení ochrany s predpokladanými zdrojmi financovania je uvedený v tabuľke.

Tabuľka č. 7: Prehľad opatrení a predpokladanej výšky a zdrojov ich financovania

<i>Číslo opatrenia</i>	<i>Opatrenie</i>	<i>Predpokladaná výška finančných prostriedkov počas platnosti programu starostlivosti na zabezpečenie opatrenia (Eur bez DPH)</i>	<i>Predpokladané zdroje financovania</i>
1.1.	Pokračovanie súčasného využívania EFP1 (bezzásah) s prebiehajúcim monitoringom stavu biotopov a sukcesie na EFP1, EFP2.	2 000	rozpočet ŠOP SR, projektové zdroje
1.2.	Extenzívne pasenie nelesných biotopov s technickými opatreniami zabezpečujúcimi ochranu lesných porastov, opatrenie ako alternatíva bezzáhového režimu v opatrení 1.1.	6 000	rozpočet ŠOP SR, projektové zdroje, Envirofond
1.3.	Výrub nežiaducich drevín mimo vegetačnej sezóny a ich odstránenie z územia.	17 000	rozpočet ŠOP SR, projektové zdroje, Envirofond
1.4.	Kosenie nelesných biotopov koncom leta s následným odstránením biomasy po jej presušení.	16 500	rozpočet ŠOP SR, projektové zdroje, Envirofond
1.5.	Extenzívne pasenie nelesných biotopov s technickými opatreniami zabezpečujúcimi ochranu lesných porastov, je alternatívou/kombináciou kosenia v opatrení 1.4.	15 500	rozpočet ŠOP SR, projektové zdroje, Envirofond
1.6.	Identifikácia výskytu invázných nepôvodných druhov a v prípade zistenia ich eliminácia.	3 000	rozpočet ŠOP SR, projektové zdroje
1.7.	Priebežná komunikácia so správcom územia pri realizácii opatrení, pri obnove PSL na ďalšie obdobie, uplatnenie požiadaviek na zabezpečenie cieľov ochrany.	250	rozpočet ŠOP SR
2.1.	Uplatnenie súčasného režimu podľa platného PSL.	250	rozpočet ŠOP SR
2.2.	Uplatnenie požiadaviek na zabezpečenie cieľov ochrany pri obnove PSL, priebežná spolupráca s odborným lesným hospodárom.	250	rozpočet ŠOP SR
2.3.	Identifikácia výskytu invázných nepôvodných druhov a v prípade zistenia ich eliminácia.	3 000	rozpočet ŠOP SR, projektové zdroje
<b>Spolu</b>		<b>63 750</b>	

Spôsob určenia finančných nákladov vychádza zo zvyčajných cien a nákladov spojených s realizáciou týchto činností.

#### 4.2. Spôsob vyhodnocovania programu starostlivosti

Plnenie opatrení ochrany a ich efektívnosť bude hodnotená a kontrolovaná podľa termínov uvedených v tabuľke č. 8 (realizácia opatrenia v príslušnom roku je vyznačená „x“). Podrobný prehľad navrhovaných opatrení je uvedený v tabuľke č. 6 v kapitole 3.3. Termín odpočtu realizovaných opatrení je nastavený v polovici a na konci platnosti programu starostlivosti – uvedené v tabuľke č. 8 sivým vyfarbením v roku 2029 a 2034. Predmetom kontroly bude nielen odpočet plnenia opatrení, ale aj ich efektívnosť pre naplnenie cieľov ochrany pre jednotlivé biotopy.

Kontrola bude realizovaná samostatnou komisiou ustanovenou orgánom ochrany prírody a krajiny, ktorý obstaráva a schvaľuje program starostlivosti (okresný úrad v sídle kraja). V komisii budú zástupcovia zainteresovaných subjektov. Kontrola bude zabezpečená v teréne obhliadkou, počas ktorej sa identifikuje, či sa realizujú opatrenia z programu starostlivosti a v akom rozsahu. Podkladom pre kontrolu budú tiež výstupy z monitoringov a kontrol stavu predmetov ochrany, ktoré sú zabezpečované zo strany ŠOP SR, z ktorých vyplynie, aký majú vplyv realizované opatrenia na stav predmetov ochrany. Výstupom kontroly bude správa o vykonanej kontrole s prípadnými návrhmi na modifikáciu programu starostlivosti podľa výsledkov riešených aktivít. Modifikácie budú prerokované a schválené orgánom ochrany prírody.

Tabuľka č. 8: Harmonogram opatrení ochrany, dosiahnutých výstupov a ich kontroly

Číslo opatrenia /Rok	2025	2026	2027	2028	2029	2030	2031	2032	2033	2034
1.1.	x	x	x	x	x	x	x	x	x	x
1.2.	podľa schválenia projektu a následne každý tretí rok									
1.3.	podľa potreby na základe stavu biotopov									
1.4.	spolu s realizáciou opatrenia 1.3., ďalej každé 3 roky									
1.5.	podľa schválenia projektu a následne každý tretí rok									
1.6.	x	x	x	x	x	x	x	x	x	x
1.7.	podľa potreby			x	x	x	podľa potreby			
2.1.	x	x	x	x	x	x	x	x	x	x
2.2.				x	x	x				
2.3.	x	x	x	x	x	x	x	x	x	x

## 5. POUŽITÉ PODKLADY A ZDROJE INFORMÁCIÍ



1. GAJDOŠ PETER, SVATOŇ JAROSLAV, SLOBODA KAROL, 1999: Katalóg pavúkov Slovenska – Catalogue of Slovakian spiders. Ústav krajinej ekológie SAV. I. 337p. a II. Mapy 315 s.
2. JONGEPIEROVÁ, I., 2003: T3 suché trávniky. In: Kolektív: Zásady péče o nelesní biotopy v rámci soustavy NATURA 2000, Agentura ochrany přírody a krajiny ČR, s. 111–116.
3. KADLEČÍK ET AL., 2014: Průručka k prideľovaniu manažmentových kategórií chránených území podľa IUCN. Štátna ochrana prírody SR, Banská Bystrica, 20 s.
4. KIMS - záznamy z interného a externého mapovania území (dostupnosť: Správa CHKO Ponitrie, Samova 3, Nitra)
5. KOŠTÁL, J., VOJTEKOVÁ, H. 2013: Územia európskeho významu v pôsobnosti Správy CHKO Ponitrie. ŠOP SR, Banská Bystrica, 56 s.
6. MARHOLD K.& HINDÁK F., (eds.), 1998: Zoznam nižších a vyšších rastlín Slovenska. Veda, vydavateľstvo SAV, Bratislava, 687 s.
7. Nariadenie vlády Slovenskej republiky č. 163/2020 Z. z., ktorým sa vyhlasuje chránený areál Vinište <https://www.slov-lex.sk/ezbierky/pravne-predpisy/SK/ZZ/2020/163/20200701>
8. Nariadenie vlády Slovenskej republiky č. 451/2023 Z. z., ktorým sa ustanovuje národný zoznam území európskeho významu <https://www.slov-lex.sk/ezbierky/pravne-predpisy/SK/ZZ/2023/451/20240101>
9. POLÁK, P., SAXA, A., (eds.) 2005: Priaznivý stav biotopov a druhov európskeho významu. ŠOP SR, Banská Bystrica, 736 s.
10. STANOVÁ, V., VALACHOVIČ, M. (eds.) 2002: Katalóg biotopov Slovenska. DAPHNE – Inštitút aplikovanej ekológie, Bratislava, 225 s.
11. ŠUVADA, R. (ed.), 2023: Katalóg biotopov Slovenska. Druhé, rozšírené vydanie. – Štátna ochrana prírody SR, Banská Bystrica, 511 p. <https://www.biomonitoring.sk/CMS/Publication/Detail/40>
12. Vyhláška Ministerstva životného prostredia Slovenskej republiky č. 170/2021 Z. z., ktorou sa vykonáva zákon č. 543/2000 Z. z. o ochrane prírody a krajiny v znení neskorších predpisov <https://www.slov-lex.sk/ezbierky/pravne-predpisy/SK/ZZ/2021/170>
13. Zákon č. 543/2002 Z. z. o ochrane prírody a krajiny v znení neskorších predpisov <https://www.slov-lex.sk/ezbierky/pravne-predpisy/SK/ZZ/2002/543/20250101.html>
14. Vyhláška Ministerstva životného prostredia Slovenskej republiky č. 450/2019 Z. z., ktorou sa ustanovujú podmienky a spôsoby odstraňovania invázných nepôvodných druhov <https://novy.slov-lex.sk/ezbierky/pravne-predpisy/SK/ZZ/2019/450/20240101>
15. Nariadenie Európskeho parlamentu a Rady (EÚ) 2024/1991 z 24. júna 2024 o obnove prírody a o zmene nariadenia (EÚ) 2022/869 <https://eur-lex.europa.eu/legal-content/SK/TXT/?uri=CELEX:32024R1991>
16. Zákon č. 326/2005 Z. z. o lesoch v znení neskorších predpisov <https://www.slov-lex.sk/ezbierky/pravne-predpisy/SK/ZZ/2005/326/20250601>
17. Smernica Rady 92/43/EHS z 21. mája 1992 o ochrane prirodzených biotopov a voľne žijúcich živočíchov a rastlín v platnom znení <https://eur-lex.europa.eu/legal-content/SK/TXT/PDF/?uri=CELEX:31992L0043>
18. Smernica Európskeho parlamentu a Rady 2009/147/EHS o ochrane voľne žijúceho vtáctva v platnom znení <https://eur-lex.europa.eu/legal-content/SK/TXT/PDF/?uri=CELEX:32009L0147>  
Záverečné správy z výskumov (dostupnosť: Správa CHKO Ponitrie, Samova 3, Nitra):
19. ČEJKA, T., 2014: Záverečná správa z malakologického prieskumu vybraných lokalít v pôsobnosti CHKO Ponitrie
20. ČEJKA, T., 2015: Záverečná správa z malakologického prieskumu vybraných lokalít v pôsobnosti CHKO Ponitrie v roku 2015

21. DÚBRAVSKÝ, A., 2014: Záverečná správa z mapovania vybraných druhov *Coleoptera* (*Cerambycidae*, *Lucanidae*) a *Lepidoptera* (*Nymphalidae*, *Papilionidae*) v Územiach európskeho významu Bočina, Dolné lazy, Gýmeš, Hradná dolina, Kostolianske lúky, Kulháň, Livinská jelšina, Šándorky, Temešská skala, Vinište a Záhrada.
22. KRUMPÁLOVÁ, Z., 2015: Záverečná správa z mapovania projektu 131 PS – časť pavúky (*Araneae*), CHKO Ponitrie
23. RICHTER, I., 2015: Výsledky mapovania vybraných lokalít v pôsobnosti CHKO Ponitrie (*Lepidoptera*)

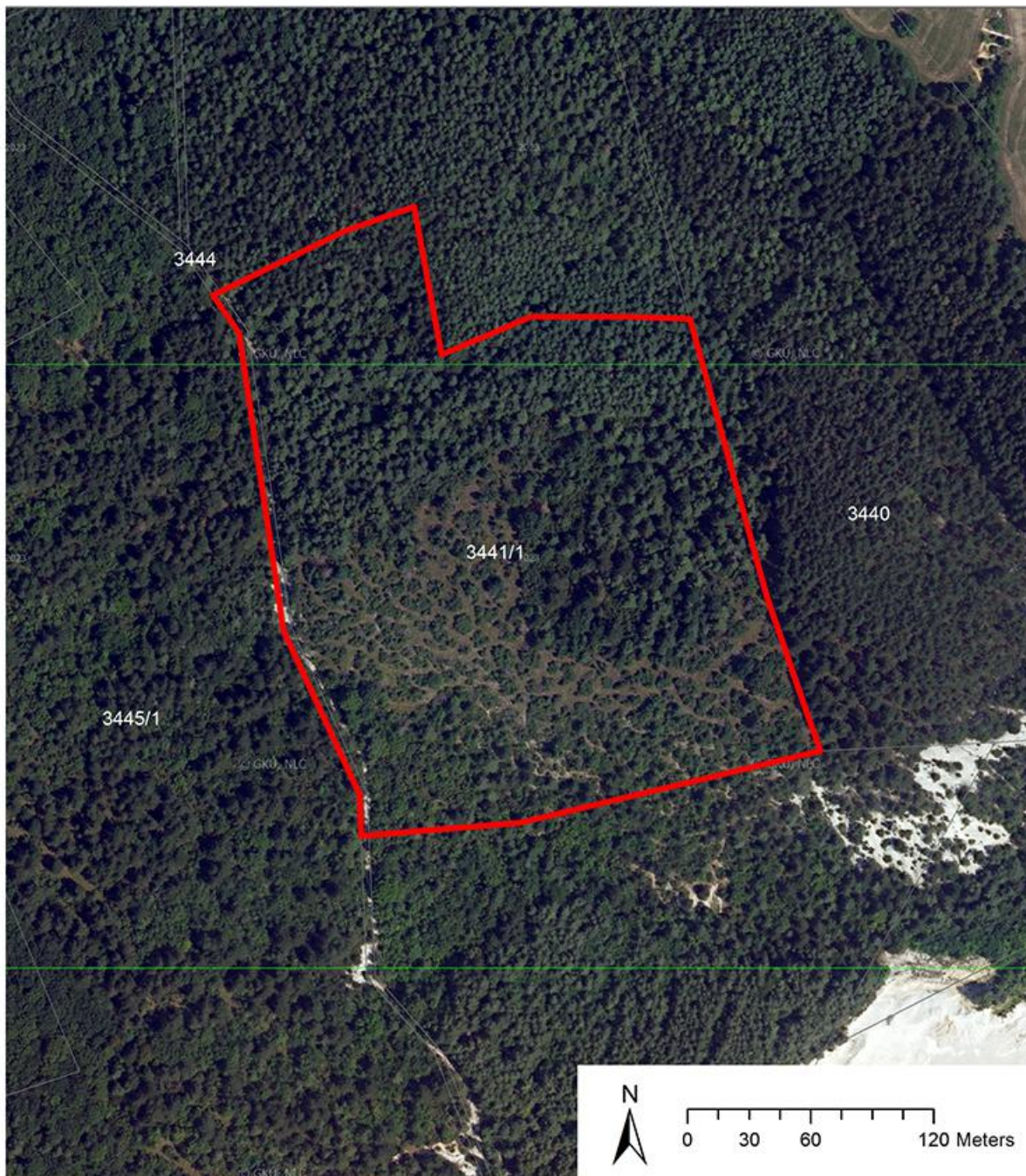
## 6. PRÍLOHY

- 6.1. *Mapa chráneného územia*
- 6.2. *Mapa predmetov ochrany*
- 6.3. *Mapa vlastnícko-užívateľských vzťahov*
- 6.4. *Mapa ekologicko-funkčných priestorov*
- 6.5. *Mapa navrhovaných opatrení starostlivosti*
- 6.6. *Kópia porastovej mapy s vyznačením chráneného územia*
- 6.7. *Zistené druhy živočíchov v CHA/SKUEV0021 Vinište*

## Legenda

-  Hranica CHA / SKUEV 0021 Vinište
-  Hranica parciel k.ú. Podhradie, register KN-C

## 6.1. Mapa chráneného územia







Ortofotomapa © EUROSENSE s.r.o., GEODIS SLOVAKIA,s.r.o.

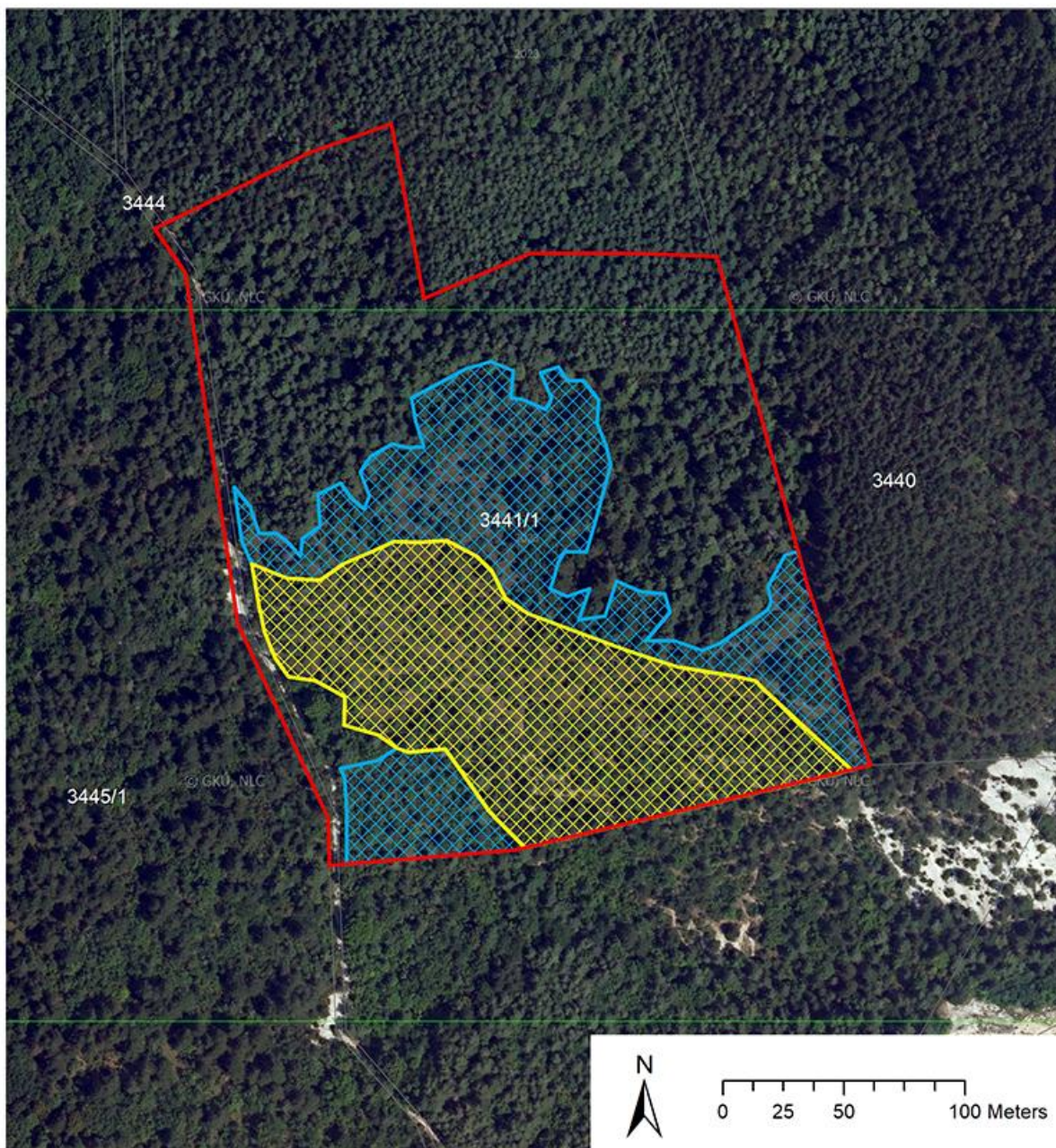
Neslúži na právne úkony.

Informačný systém katastra nehnuteľností © Úrad geodézie, kartografie a katastra Slovenskej republiky. Dátum poslednej aktualizácie: 28.11.2024  
Tematické spracovanie © Štátna ochrana prírody SR, Banská Bystrica, Správa CHKO Ponitrie 2024

## Legenda

-  Hranica CHA / SKUEV 0021 Vinište
-  Hranica parcel k.ú. Podhradie, register KN-C
-  Komplex biotopov Kr2 (5130) Porasty borievky obyčajnej a Tr5 (6190) Suché a dealpinske travinnobylinné porasty
-  Kr2 (5130) Porasty borievky obyčajnej

## 6.2. Mapa predmetov ochrany





Ortofotomapa © EUROSENSE s.r.o., GEODIS SLOVAKIA,s.r.o.

Neslúži na právne úkony.

Informačný systém katastra nehnuteľností © Úrad geodézie, kartografie a katastra Slovenskej republiky. Dátum poslednej aktualizácie: 28.11.2024  
Tematické spracovanie © Štátna ochrana prírody SR, Banská Bystrica, Správa CHKO Ponitrie 2024

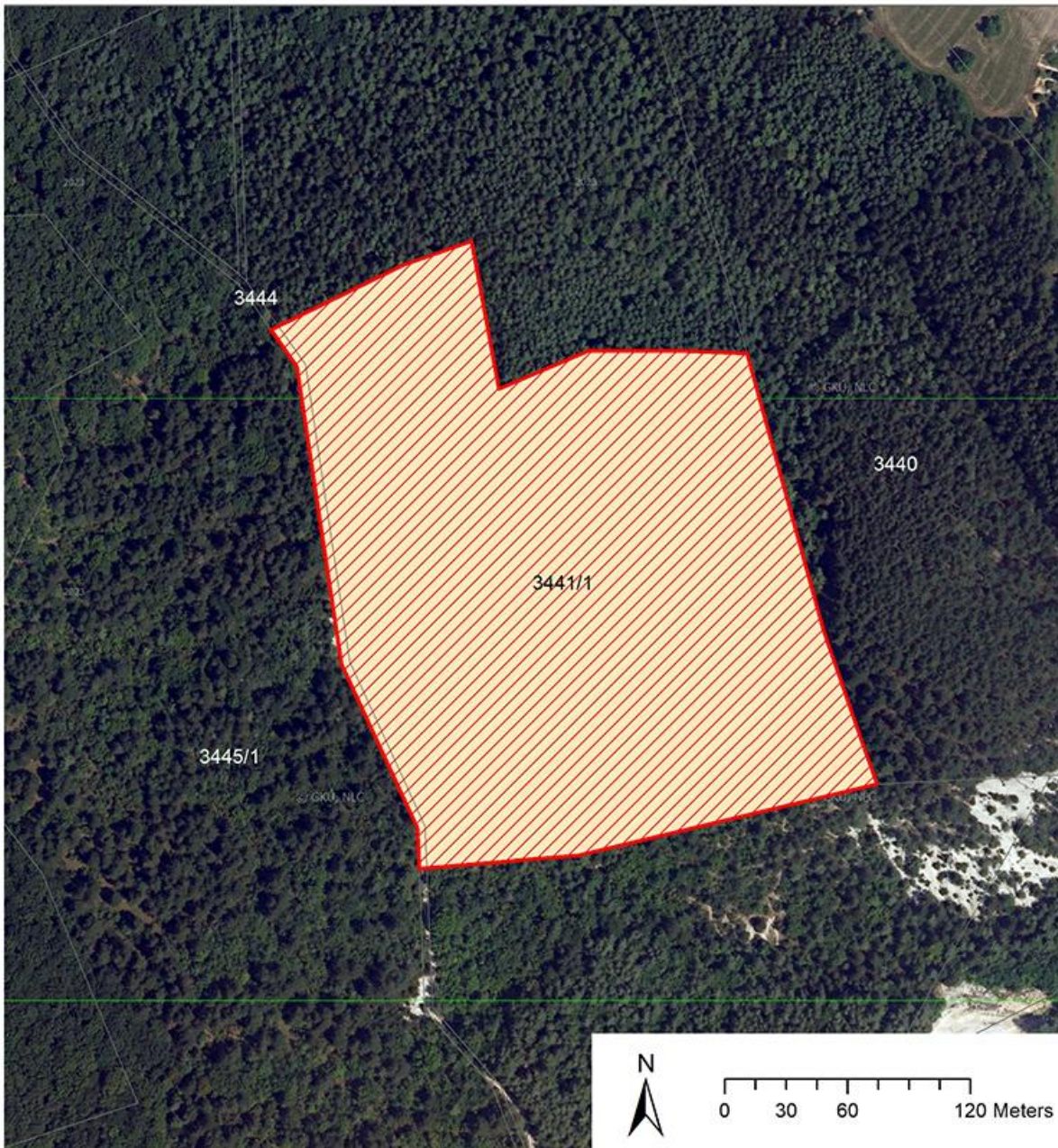
## Legenda

-  Hranica CHA / SKUEV 0021 Vinište
-  Hranica parciel k.ú. Podhradie, register KN-C

## Typ vlastníctva

-  štátne
-  Lesy Slovenskej republiky š.p., Banská Bystrica, Organizačná zložka OZ Považie

## 6.3. Mapa vlastnícko-užívateľských vzťahov





Ortofotomapa © EUROSENSE s.r.o., GEODIS SLOVAKIA,s.r.o.

Neslúži na právne úkony.

Informačný systém katastra nehnuteľností © Úrad geodézie, kartografie a katastra Slovenskej republiky. Dátum poslednej aktualizácie: 28.11.2024  
Tematické spracovanie © Štátna ochrana prírody SR, Banská Bystrica, Správa CHKO Ponitrie 2024

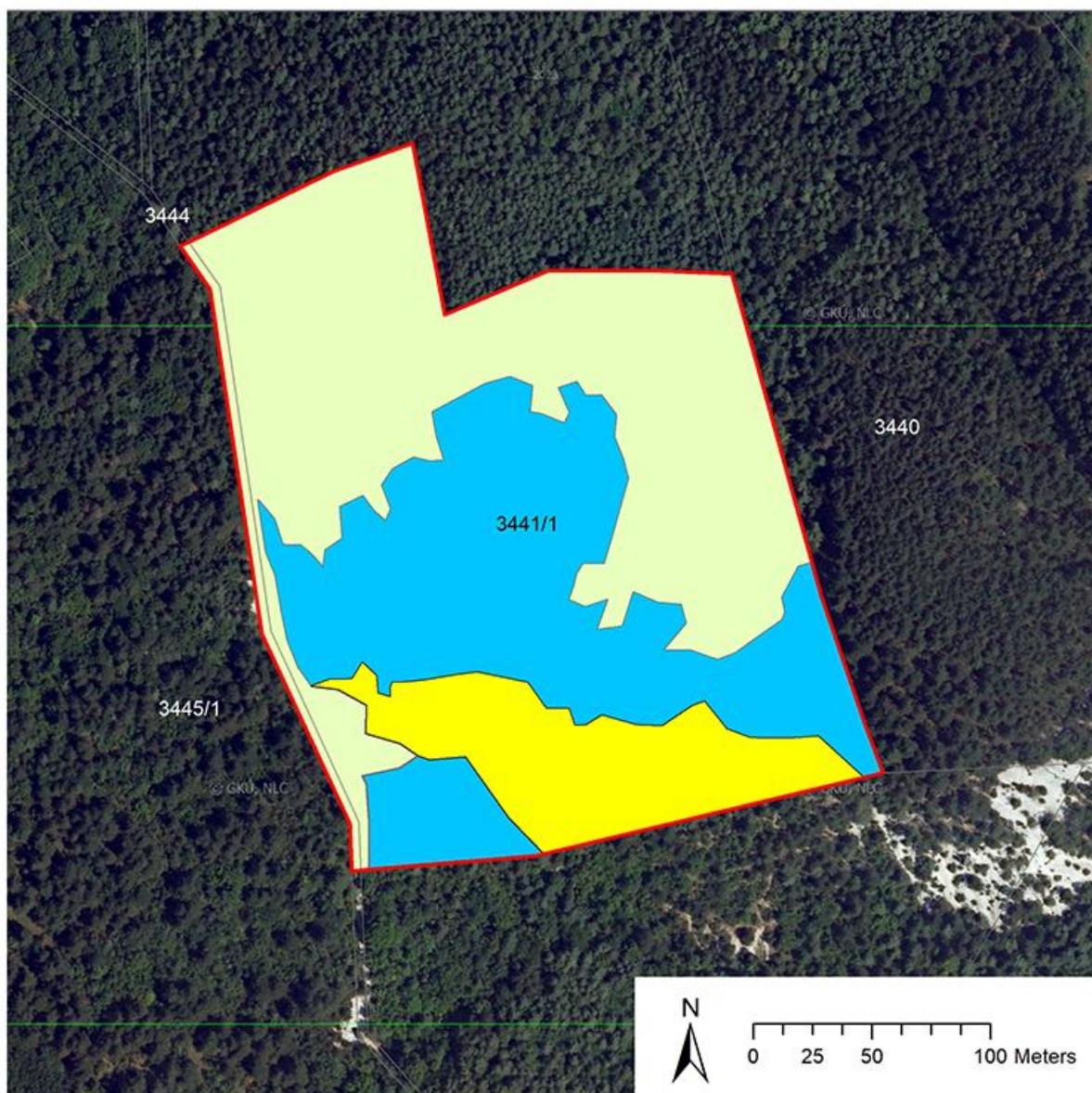
## Legenda

-  Hranica CHA / SKUEV 0021 Vinište
-  Hranica parciel k.ú. Podhradie, register KN-C

## Ekologicko - funkčné priestory

-  EFP 1 Krovinový biotop
-  EFP 2 Krovinový biotop s potrebným manažmentovým zásahom
-  EFP 3 Porasty drevín

## 6.4. Mapa ekologicko-funkčných priestorov





Ortofotomapa © EUROSENSE s.r.o., GEODIS SLOVAKIA, s.r.o.




Neslúži na právne úkony.

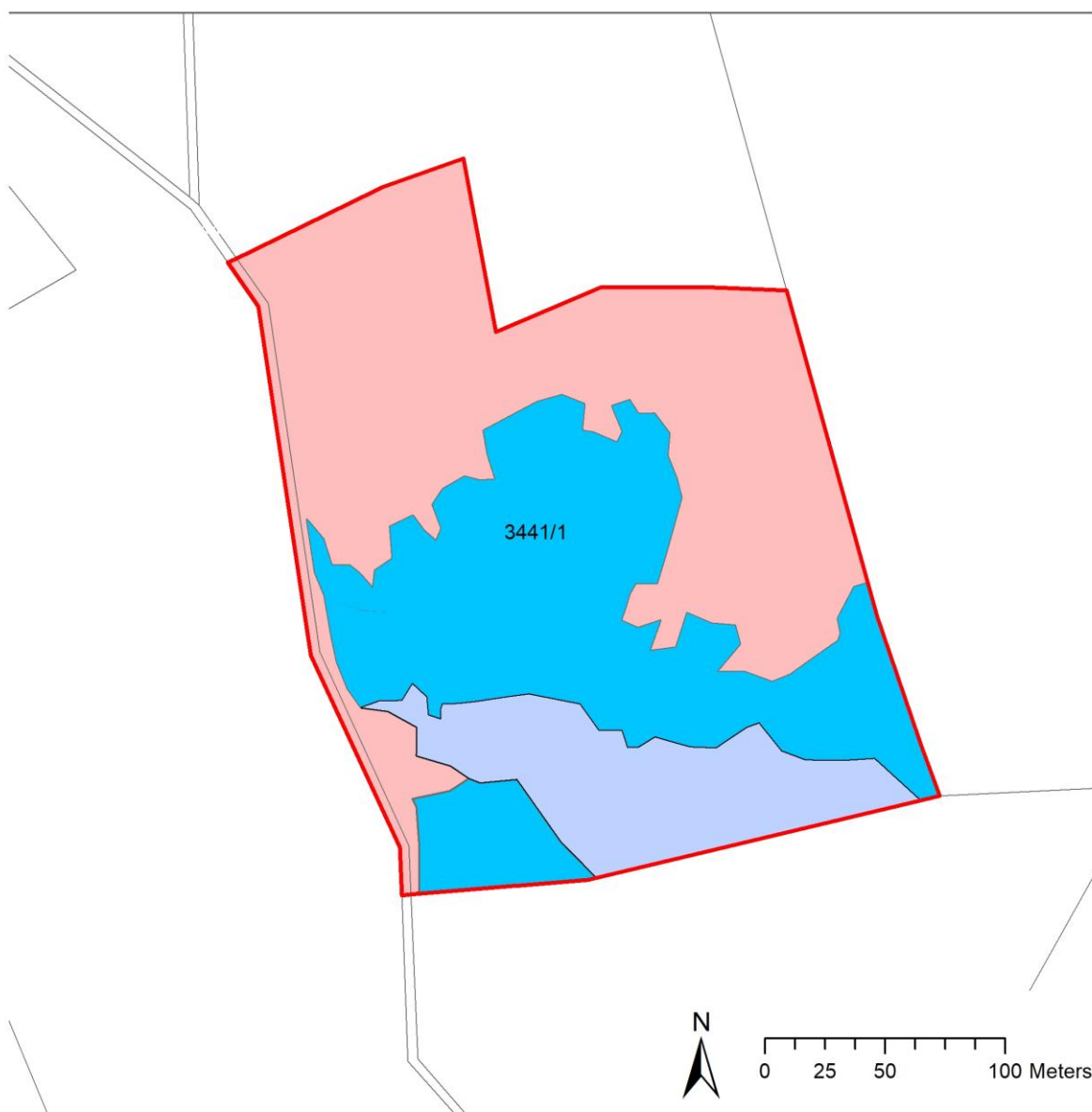
Informačný systém katastra nehnuteľností © Úrad geodézie, kartografie a katastra Slovenskej republiky. Dátum poslednej aktualizácie: 28.11.2024  
Tematické spracovanie © Štátna ochrana prírody SR, Banská Bystrica, Správa CHKO Ponitrie 2024

## Legenda

-  Hranica CHA / SKUEV 0021 Vinište
-  Hranica parcel k.ú. Podhradie, register KN-C

## 6.5. Mapa navrhovaných opatrení starostlivosti

-  Bez zásahu alebo regulovaná pastva, opatrenia: 1.1., 1.2., 1.6., 1.7.
-  Výrub stromov a krovov, kosenie alebo regulovaná pastva, opatrenia: 1.1., 1.3., 1.4., 1.5., 1.6., 1.7.
-  Ponechanie prirodzeného vývoja, opatrenia: 2.1., 2.2., 2.3.



Ortofotomapa © EUROSENSE s.r.o., GEODIS SLOVAKIA,s.r.o.

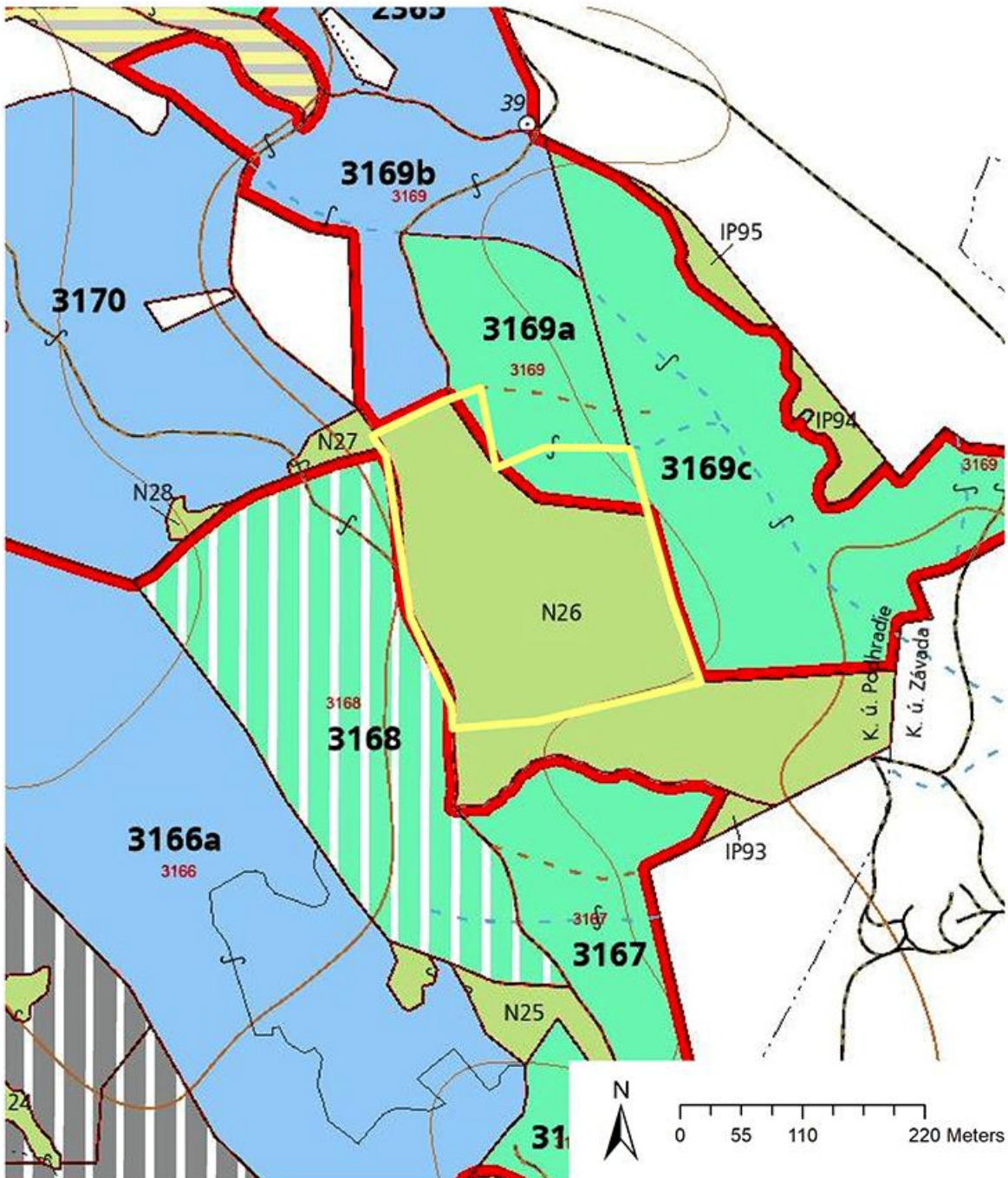
Neslúži na právne úkony.

Informačný systém katastra nehnuteľností © Úrad geodézie, kartografie a katastra Slovenskej republiky. Dátum poslednej aktualizácie: 28.11.2024  
Tematické spracovanie © Štátna ochrana prírody SR, Banská Bystrica, Správa CHKO Ponitrie 2025

## Legenda

 Hranica CHA / SKUEV 0021 Vinište

## Kópia porastovej mapy s vyznačením chráneného územia



Porastová mapa © NLC Zvolen, 2020

Tematické spracovanie © Štátna ochrana prírody SR, Banská Bystrica, Správa CHKO Pontrie 2024

## 6.7. Zistené druhy živočíchov v CHA/SKUEV0021 Vinište (obdobie 2014, 2015)

DRUH_lat	DRUH_slov
<b>Aranea</b>	
<i>Aulonia albimana</i>	
<i>Clubiona sp.</i>	
<i>Drassodes lapidosus</i>	
<i>Drassodes pubescens</i>	
<i>Drassyllus praeficus</i>	
<i>Drassyllus villicus</i>	
<i>Haplodrassus dalmatensis</i>	
<i>Haplodrassus signifer</i>	
<i>Harpactea rubicunda</i>	
<i>Lepthyphantes flavipes</i>	
<i>Ozyptila claveata</i>	
<i>Pardosa lugubris</i>	
<i>Pholcus opilionoides</i>	
<i>Sitticus strandi</i>	
<i>Theonina cornix</i>	
<i>Trochosa spinipalpis</i>	
<i>Zelotes aurantiacus</i>	
<i>Zodarion rubidum</i>	
<b>Coleoptera</b>	
<i>Cerambyx scopoli</i>	fuzáč bukový
<b>Lepidoptera</b>	
<i>Anarsia spartiella</i>	
<i>Ancylis badiana</i>	
<i>Angerona prunaria</i>	
<i>Apamea sublustris</i>	
<i>Argyrotaenia ljugiana</i>	
<i>Bactra lancealana</i>	
<i>Batia internella</i>	
<i>Camptogramma bilineata</i>	
<i>Cnephasia ecullyana</i>	
<i>Coleophora ballotella</i>	
<i>Coleophora coronillae</i>	
<i>Coleophora ditella</i>	
<i>Coleophora lutipennella</i>	
<i>Coleophora milvipennis</i>	
<i>Coleophora serpylletorum</i>	
<i>Cosmorhoe ocellata</i>	
<i>Ematurga atomaria</i>	
<i>Eulamprotes unicolorella</i>	
<i>Gelechia senticetella</i>	
<i>Hadena irregularis</i>	
<i>Hadena luteago</i>	
<i>Hadena perplexa</i>	
<i>Hedya pruniana</i>	
<i>Heliophobus reticulata</i>	
<i>Inachis io</i>	
<i>Infurcitinea finalis</i>	
<i>Issoria lathonia</i>	
<i>Mesoligia literosa</i>	
<i>Metzneria metzneriella</i>	

<i>Metzneria neuropterella</i>	
<i>Miltochrista miniata</i>	
<i>Odezia atrata</i>	
<i>Olethreutes arcuella</i>	
<i>Olethreutes cespitana</i>	
<i>Paphilio machaon</i>	
<i>Pempelia palumbella</i>	
<i>Pseudopanthera macularia</i>	
<i>Recurvaria leucatella</i>	
<i>Rhigognostis hufnageli</i>	
<i>Rhyacionia pinivorana</i>	
<i>Semiothisa notata</i>	
<i>Sorhagenia lophyrella</i>	
<i>Teleiodes luculella</i>	
<i>Teleiodes sequax</i>	
<i>Tortrix viridana</i>	
<i>Vanessa cardui</i>	
<b>Mammalia</b>	
<i>Muscardinus avellanarius</i>	pľšík lieskový
<b>Mollusca</b>	
<i>Acanthinula aculeata</i>	ostienka trnístá
<i>Aegopinella minor</i>	jagavka tmavá
<i>Cepaea vindobonensis</i>	pásikavec lesostepný
<i>Deroceras reticulatum</i>	slizniak sieťovaný
<i>Euconulus fulvus</i>	šupasník hodvábný
<i>Granaria frumentum</i>	granária stepná
<i>Merdigera obscura</i>	ena hájová
<i>Punctum pygmaeum</i>	bodôčka nebadaná
<i>Truncatellina cylindrica</i>	pimprlík bezzubý
<b>Reptilia</b>	
<i>Anguis fragilis</i>	slepúch lámavý
<i>Coronella austriaca</i>	užovka hladká
<i>Lacerta viridis</i>	jašterica zelená



Č. spisu: OU-NR-OSZP1-2025/040649

V Nitre dňa 13.10.2025

**SCHVAĽOVACÍ PROTOKOL**  
**PROGRAMU STAROSTLIVOSTI O CHRÁNENÝ AREÁL**  
**Vinište**  
**(SKUEV0021 Vinište)**  
**na obdobie rokov 2025-2034**

**Základné údaje**

<b>Kategória a názov osobitne chránenej časti prírody a krajiny</b>	Chránený areál Vinište (SKUEV0021 Vinište)
<b>Obstarávateľ programu starostlivosti</b>	Okresný úrad Nitra, odbor starostlivosti o životné prostredie, oddelenie ochrany prírody a vybraných zložiek životného prostredia kraja
<b>Spracovateľ programu starostlivosti</b>	Štátna ochrana prírody Slovenskej republiky, Banská Bystrica  Štátna ochrana prírody Slovenskej republiky, Správa Chránenej krajinej oblasti Ponitrie

**Ekologicko-funkčné priestory (EFP) vymedzené v chránenom areáli (CHA) /území európskeho významu (ÚEV) Vinište**

<b>Kód EFP</b>	<b>Názov EFP</b>	<b>Prehľad biotopov s výskytom v EFP</b>	<b>Špecifické socioekonomické využitie EFP</b>
EFP1	Krovinový biotop	Kr 2 Porasty borievky obyčajnej (5130), Tr 5 Suché a dealpínske travinno-bylinné porasty (6190)	bez zásahu alebo regulovaná pastva*
EFP2	Krovinový biotop s potrebným manažmentovým zásahom	Kr 2 Porasty borievky obyčajnej (5130), Tr 5 Suché a dealpínske travinno-bylinné porasty (6190)	výrub stromov a krov**, kosenie alebo regulovaná pastva*
EFP3	Porasty drevín	Biotopy nezaraďené – rôzne sukcesné štádiá po zániku tradičného hospodárenia	ponechanie na prirodzený vývoj

\* zakázaná činnosť podľa § 31 ods. 1 písm. n) zákona č. 326/2005 Z. z. o lesoch v znení neskorších predpisov (ďalej len „zákon o lesoch“), je možné udeliť súhlas podľa § 31 ods. 6 zákona o lesoch, zákaz neplatí v prípade vykonávania činnosti podľa schváleného programu starostlivosti o chránený areál Vinište (SKUEV0021 Vinište)

\*\* zákaz neplatí podľa § 31 ods. 3 zákona o lesoch pre obhospodarovateľa lesa

## Ciele ochrany, opatrenia ochrany, harmonogram ich plnenia, indikátory plnenia a zodpovedné subjekty

<b>Operatívny cieľ:</b> Zachovanie stavu biotopu Kr 2 Porasty borievky obyčajnej (5130) a zachovanie stavu biotopu Tr 5 Dealpínske travinno-bylinné porasty (6190) v rámci vyčleneného EFP1 a EFP2.						
Merateľný ukazovateľ plnenia: priaznivý stav biotopu 5130 a 6190 na území CHA/ÚEV Vinište v rámci vyčleneného EFP1 (0,8168 ha) a EFP2 (2,1062 ha). Ponechanie plochy EFP1 (0,8168 ha) bez zásahov, príp. realizovaná starostlivosť o územie formou extenzívnej pastvy, na základe výsledkov monitoringu stavu biotopov, aby sa zachoval priaznivý stav biotopov. Realizovaná starostlivosť o územie v rámci EFP2 (2,1062 ha) formou výrubu nežiaducich stromov a krov s následným kosením alebo extenzívnou pastvou, aby sa zachoval priaznivý stav biotopov.						
Opatrenie	Opis opatrenia	Výstup/ indikátor plnenia	Termín	Oprávnený subjekt	Zdroje	EFP
1.1.	Pokračovanie súčasného využívania EFP1 (bezzásah) s prebiehajúcim monitoringom stavu biotopov a sukcesie na EFP1, EFP2.	režim zachovania súčasného stavu na ploche EFP1 (0,8168 ha), záznamy z monitoringu, sledovanie stavu biotopov	priebežne počas platnosti programu starostlivosti do r. 2034	Správa CHKO Ponitrie	rozpočet ŠOP SR, projektové zdroje	1,2
1.2.	Extenzívne pasenie nelesných biotopov s technickými opatreniami zabezpečujúcimi ochranu lesných porastov, opatrenie ako alternatíva bezzáhového režimu v opatrení 1.1.	realizácia pasenia, prepásaná plocha EFP1 (0,8168 ha), zachovanie stavu biotopov	podľa schválenia projektu a potom každý tretí rok	zapojený subjekt, Správa CHKO Ponitrie	rozpočet ŠOP SR, projektové zdroje, Envirofond	1
1.3.	Výrub nežiaducich drevín mimo vegetačnej sezóny a ich odstránenie z územia.	redukcia sukcesných drevín, ponechanie borievok v zápoji 30-70 % plochy EFP2	podľa potreby na základe stavu biotopov	zapojený subjekt, Správa CHKO Ponitrie	rozpočet ŠOP SR, projektové zdroje, Envirofond,	2
1.4.	Kosenie nelesných biotopov koncom leta s následným odstránením biomasy po jej presušení.	realizácia kosenia na ploche EFP2, udržiavanie plôch bez výmladkov a náletových drevín (2,1062 ha)	spolu s realizáciou opatrenia 1.3., ďalej každé 3 roky	zapojený subjekt, Správa CHKO Ponitrie	rozpočet ŠOP SR, projektové zdroje, Envirofond,	2
1.5.	Extenzívne pasenie nelesných biotopov s technickými opatreniami zabezpečujúcimi ochranu lesných porastov,	realizácia pasenia na ploche EFP2, udržiavanie plôch bez výmladkov a náletových drevín (2,1062 ha)	podľa schválenia projektu a potom každý tretí rok	zapojený subjekt, Správa CHKO Ponitrie	rozpočet ŠOP SR, projektové zdroje, Envirofond	2

	je alternatívou / kombináciou kosenia v opatrení 1.4.					
1.6.	Identifikácia výskytu invázných nepôvodných druhov a v prípade zistenia ich eliminácia.	záznamy z monitoringu, sledovanie stavu biotopov	priebežne počas platnosti programu starostlivosti do r. 2034	Správa CHKO Ponitrie	rozpočet ŠOP SR, projektové zdroje	1,2
1.7.	Priebežná komunikácia so správcom územia pri realizácii opatrení, pri obnove PSL na ďalšie obdobie, uplatnenie požiadaviek na zabezpečenie cieľov ochrany.	záznamy zo stretnutí, PSL - zachovanie kategórie neúrodného lesného pozemku, alebo zmena na kategóriu ostatných lesných pozemkov „CH“ – pozemky tvorby a ochrany prírodného prostredia	podľa potreby do roku 2034, obnova PSL pre LC Duchonka 2028, 2029, 2030	Správa CHKO Ponitrie	rozpočet ŠOP SR	1, 2

**Operatívny cieľ:**

Ponechanie biotopov na prirodzený vývoj v rámci EFP3.

Merateľný ukazovateľ plnenia: Účelový manažment z hľadiska záujmov ochrany prírody a krajiny nie je na ploche EFP3 (2,8655 ha) realizovaný.

Zachovanie kategórie neúrodného lesného pozemku, alebo zmena na kategóriu ostatných lesných pozemkov „CH“ – pozemky tvorby a ochrany prírodného prostredia.

Opatrenie	Opis opatrenia	Výstup/ indikátor plnenia	Termín	Oprávnený subjekt	Zdroje	EFP
2.1.	Uplatnenie súčasného režimu podľa platného PSL.	zachovanie súčasného režimu bez využívania	priebežne počas platnosti programu starostlivosti do r. 2034	Správa CHKO Ponitrie	rozpočet ŠOP SR	3
2.2.	Uplatnenie požiadaviek na zabezpečenie cieľov ochrany pri obnove PSL, priebežná spolupráca s odborným lesným hospodárom.	PSL so zapracovanými pripomienkami ŠOP SR, zachovanie kategórie neúrodného lesného pozemku alebo zmena na kategóriu ostatných lesných pozemkov „CH“, spisová agenda	2028, 2029, 2030	Správa CHKO Ponitrie	rozpočet ŠOP SR	3

2.3.	Identifikácia výskytu invázných nepôvodných druhov a v prípade zistenia ich eliminácia.	záznamy z monitoringu, sledovanie stavu biotopov	priebežne počas platnosti programu starostlivosti do r. 2034	Správa CHKO Ponitrie	rozpočet ŠOP SR, projektové zdroje	3
------	---	--	--	----------------------	------------------------------------	---

### Spôsob vyhodnocovania plnenia programu starostlivosti

Vyhodnocovanie plnenia programu starostlivosti bude realizované priebežne počas obdobia jeho platnosti (2025-2034), ktoré vychádza z ustanovení § 54 ods. 5 zákona č. 543/2002 Z. z. o ochrane prírody a krajiny (ďalej len „zákon“).

Kontroly a vyhodnocovanie budú realizované osobitnou komisiou, v ktorej budú zastúpené orgány štátnej správy, organizácia ochrany prírody a krajiny (Štátna ochrana prírody Slovenskej republiky – ŠOP SR), vlastníci a užívatelia pozemkov, prípadne ďalšie dotknuté subjekty. Vyhodnocovanie bude vychádzať z výstupov alebo merateľných indikátorov určených opatrení a podľa navrhovaných termínov. Kvôli prehľadnosti je spracovaný tabuľkový prehľad opatrení ochrany s termínmi ich realizácie (realizácia opatrenia v príslušnom roku je vyznačená „x“). V prípade podfarbenia políčka sa predpokladá v danom roku kontrolovateľný výstup. Kontrola bude zabezpečená v teréne obhliadkou, počas ktorej sa identifikuje, či sa realizujú opatrenia z programu starostlivosti a v akom rozsahu. Podkladom pre kontrolu budú tiež výstupy z monitoringov a kontrol stavu predmetov ochrany, ktoré sú zabezpečované zo strany ŠOP SR, z ktorých vyplynie, aký majú vplyv realizované opatrenia na stav predmetov ochrany.

### Harmonogram opatrení ochrany, dosiahnutých výstupov a ich kontroly

Číslo opatrenia /Rok	2025	2026	2027	2028	2029	2030	2031	2032	2033	2034
1.1.	x	x	x	x	x	x	x	x	x	x
1.2.	podľa schválenia projektu a následne každý tretí rok									
1.3.	podľa potreby na základe stavu biotopov									
1.4.	spolu s realizáciou opatrenia 1.3., ďalej každé 3 roky									
1.5.	podľa schválenia projektu a následne každý tretí rok									
1.6.	x	x	x	x	x	x	x	x	x	x
1.7.	podľa potreby			x	x	x	podľa potreby			
2.1.	x	x	x	x	x	x	x	x	x	x
2.2.				x	x	x				
2.3.	x	x	x	x	x	x	x	x	x	x

Vyhodnotenie plnenia programu starostlivosti sleduje napĺňanie stanovených opatrení, zároveň môže byť aj východiskom pre prípadné návrhy na modifikáciu programu starostlivosti. Dôvodom modifikácie vzhľadom na dlhé plánovacie obdobie programu môže byť napríklad nepredpokladaný vplyv klimatických faktorov alebo zintenzívnenie vplyvu niektorej z ľudských aktivít v rozsahu, ktorý má vplyv na predmety ochrany v území a vyžaduje tak riešenie vzhľadom na dosahovanie stanoveného dlhodobého cieľa ochrany. Priebežné vyhodnocovanie a aktualizáciu programu starostlivosti ustanovuje aj znenie § 54 ods. 5 zákona. Modifikácie budú prerokované a schválené orgánom ochrany prírody.

Okresný úrad Nitra, odbor starostlivosti o životné prostredie, oddelenie ochrany prírody a vybraných zložiek životného prostredia kraja ako príslušný orgán štátnej správy podľa § 4 zákona č. 525/2003 Z. z. o štátnej správe starostlivosti o životné prostredie a o zmene a doplnení niektorých zákonov v znení neskorších predpisov a § 67 písm. c) zákona, ako správny orgán

príslušný na obstarávanie a schvaľovanie programu starostlivosti o chránený areál  
**SCHVALUJE Program starostlivosti o chránený areál Vinište (SKUEV0021 Vinište) na  
obdobie rokov 2025 - 2034.**

Schválený Program starostlivosti o chránený areál Vinište (SKUEV0021 Vinište) na obdobie rokov  
2025-2034 je k nahliadnutiu v textovej a grafickej podobe na tunajšom úrade,  
na webovej stránke Okresného úradu Nitra:

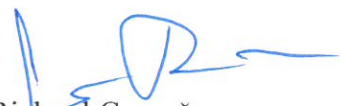
<https://www.minv.sk/?okresne-urady-klientske-centra&urad=21&odbor=10&sekcia=uradna-tabula#popis>,

v tabuľkovom prehľade na webovom sídle Ministerstva životného prostredia Slovenskej republiky:

<https://www.minzp.sk/natura2000/uzemia-europskeho-vyznamu/>

a na webovom sídle ŠOP SR: <https://www.sopsr.sk/web/?cl=119>.

V Nitre, dňa 13.10.2025

  
Mgr. Richard Greguš  
vedúci odboru  
Okresný úrad Nitra  
Odbor starostlivosti o životné prostredie  
Štefánikova tr. 69, 949 01 Nitra  
- 6 -

