

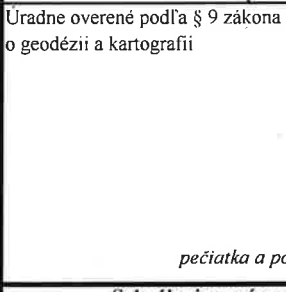


Zhotoviteľ LANDGEO, s.r.o. , Radlinského 1714 , 026 01 Dolný Kubín	Kraj	Žilinský	Okres	Dolný Kubín	Obec	Poruba-Gecel
	Katastrálne územie	Zábrež	Názov projektu pozemkových úprav	JPÚ Zábrež	Správny orgán	Pozemkový a lesný odbor
	Názov etapy					Začiatok prác
	6/1 - Všeobecné zásady funkčného usporiadania územia v obvode pozemkových úprav					Koniec prác
						3.24
						5.24
Oprávnený projektant		Autorizačne overil		Uradne overil		
Dňa:	Meno a priezvisko:	Dňa:	Meno a priezvisko:	Dňa:	Meno a priezvisko:	
15.5.2024	Ing. Jaroslav Kutlík	15.5.2024	Ing. Jaroslav Kutlík			
Overené držiteľom oprávnenia na projektovanie pozemkových úprav podľa § 25a zákona č. 330/1991 Zb.		Autorizačne overené podľa § 7 zákona NR SR č. 215/1995 Z. z. o geodézii a kartografii		Uradne overené podľa § 9 zákona NR SR č. 215/1995 Z. z. o geodézii a kartografii		
						
pečiatka a podpis		pečiatka a podpis		pečiatka a podpis		
Vedúci projektu		Združenie účastníkov pozemkových úprav		Schválenie správnym orgánom		
Dňa:	Meno a priezvisko:	Dňa:	Meno a priezvisko:	Dňa:	Meno a priezvisko:	
pečiatka a podpis		podpis		pečiatka a podpis		

JPÚ Zábrež

**etapa 1/6 – Všeobecné zásady funkčného
usporiadania územia v obvode JPÚ**

TECHNICKÁ SPRÁVA

Lokalita: Zábrež

Spracovateľ JPÚ

LANDGEO, s.r.o.

Radlinského 1714, 026 01 Dolný Kubín

zastúpený: Ing. Jaroslav Kutlík

Mobil : 0911848867

E-mail : jkutlik@gmail.com

Bankové spoj.: Všeobecná úverová banka, a.s.

Číslo účtu, IBAN: SK89 0200 0000 0023 9739 4958

IČO: 43877401

Objednávateľ JPÚ

ZDRUŽENIE ÚČASTNÍKOV JPÚ

Obecný úrad Zábrež, č. 290, 027 54 Zábrež

Zastúpený: Ján Kutlík, predseda združenia

Peter Bajdich,, podpredseda združenia

Mobil : 0907 596551, 0907 877913

Bankové spoj.: VÚB Dolný Kubín

Číslo účtu, IBAN: SK38 0200 0000 0042 3966 2653

IČO: 42 3966 2653

Obsah :

1.Všeobecné zásady funkčného usporiadania pozemkov

2.Využitie podkladov

3.Prieskumy, rozbery, analýza súčasného stavu

Všeobecná charakteristika územia

Prírodné pomery a súčasný stav krajiny

Klimatické pomery

Abiotické charakteristiky územia

Geologické vývoj

Geologická stavba a pomery

Pôdny fond

Hydrologické pomery

Biota

Vegetačné pomery

Flóra

Fauna

Chránené územia

Krajina , krajinný obraz

Ekologická stabilita územia

Miera ekologickej stability územia

Územný systém ekologickej stability

Prírodné zdroje

Hospodársky a sociálny stav územia

Lesné hospodárstvo

Priemysel

Turistika

Regulatívy

Bilancie plôch

4.Návrh funkčného usporiadania územia

Ekologická pomery

Dopravné pomery

Vodohospodárske pomery

Ochranné pásma

Návrh spoločných zariadení a opatrení a projekčných blokov v obvode JPÚ

po zapracovaní pripomienok z prerokovania VZFU

Zhodnotenie priestorového a funkčného usporiadania v obvode JPÚ

Stanovenie príspevku vlastníkov na spoločné zariadenia a opatrenia

Záverečné ustanovenie

Overenie elaborátu

Prílohy

Grafické znázornenie VZFU v obvode JPÚ

Textové prílohy

1. Všeobecné zásady funkčného usporiadania pozemkov

Na základe rozhodnutia Okresného úradu v Dolnom Kubíne, pozemkového a lesného odboru č. OU-DK-PLO-2019/000443-pov.JPU zo dňa 05.11.2019, správny orgán povolil JPÚ podľa § 2, ods. 1 písm. h) zákona o pozemkových úpravách, – **nakoľko je potrebné usporiadať pozemky vzhľadom na ich budúce použitie na iné účely ako je hospodárenie na pôde.**

Všeobecné zásady funkčného usporiadania územia (ďalej len VZFU) stanovujú pravidlá ekologicky optimálneho spôsobu hospodárenia v krajine v zmysle priestorového a funkčného členenia. VZFU navrhujú spôsob funkčného využívania územia v stanovenom obvode ako aj infraštruktúru vidieckej krajiny formou technických, biologických, ekologických, ekonomických a právnych opatrení

To platí hlavne pre komplexne poňaté pozemkové úpravy. V prípade jednoduchých pozemkových úprav zákon pamätá na to, že postačí zjednodušená dokumentácia (§ 8b zákona č. 330/1991 Zb., ďalej len zákona) ak sa rieši len časť katastrálneho územia alebo hospodárskeho obvodu.

Návrh spoločných zariadení a opatrení pri projektoch JPÚ má potom len doplnkovú funkciu k existujúcim spoločným zariadeniam a opatreniam, keďže nemôže podstatne ovplyvniť celé katastrálne územie. V každom prípade musia byť VZFU v súlade so schválenou alebo spracovávanou územnoplánovacou dokumentáciou (§ 8, ods. 10, písm. a) zákona).

Návrh VZFU musí spĺňať podmienky § 13 zák. č.220/2004 Z. z. o ochrane a využívaní poľnohospodárskej pôdy. Miestny územný systém ekologickej stability (MÚSES) sa nevyhotovuje, vplyv na životné prostredie sa preukazuje podľa § 18 zák. č.24/2006 Z.z. o posudzovaní vplyvov na životné prostredie.

Vo väzbe na § 9, ods. 11 zákona bude obsahom VZFU pre JPÚ Zábřež v lokalite Zábřež vyčlenenie nových pozemkov na **ich budúce použitie na iné účely ako je hospodárenie na pôde**, ich sprístupnenie riešením dopravných pomerov a technického vybavenia (kanalizácia, vodný režim a podobne) územia v súlade s územným plánom (ďalej len ÚP).

2. Využitie podkladov

1. Regionálny územný systém ekologickej stability okresu Dolný Kubín z r.2010, https://www.minv.sk/swift_data/source/miestna_statna_sprava/okres_dk/oszp/Dudas/RUSES_DK_text.pdf
2. Územný plán VÚC Žilinského kraja schválený nariadením vlády SR z 26.5.1998, ktorým sa vyhlásila záväzná časť ÚPN, ktoré je zverejnené v Zbierke zákonov č.223/1998 v znení zmien z rokov 2005, 2006 a 2009 (ďalej len ÚP VÚC),
3. Spracovaný ÚP obce Oravská Poruba, Zábřež,
4. Operát obvodu JPÚ Zábřež,
5. Operát polohopisného a výškopisného zamerania,
6. Operát Registra pôvodného stavu (RPS),
7. PHSR Zábřež.

3. Prieskumy, rozbory a analýza súčasného stavu.

Analýza súčasného stavu územia je zameraná na skutočnosti, ktoré je nevyhnutné zohľadniť pri spracovaní návrhu VZFU v obvode JPÚ. Napriek tomu, že ide len o malú časť katastrálneho územia, analýza musí vychádzať zo spracovaných materiálov o území a záväzných podkladov.

Všeobecná charakteristika územia

Celková výmera riešeného územia je 32,5182 ha.

Obec Zábrež sa nachádza približne 4 km juhozápadne od okresného mesta Dolný Kubín, je súčasťou jeho spádového územia a urbanizačného priestoru. V roku 1958 bola Zábrež organizačne pričlenená obci Oravská Poruba. K obci patrí aj v súčasnosti prevažne rekreačne využívaná časť Gäcel'. Katastrálne územie obce tvoria katastrálne územia P o r u b a – Gäcel' a Zábrež. Územie obce Zábrež patrí v rámci Žilinského kraja do pôsobnosti Obvodného úradu v Dolnom Kubíne a je súčasťou okresu Dolný Kubín. Obec leží pri rieke Orava. Rozloha katastrálneho územia obce je 367 ha.

Susediace katastre obce Zábrež:

katastrálne územie Jasenová, katastrálne územie Veličná, katastrálne územie Žaškov, katastrálne územie Komjatná a katastrálne územie Poruba-Gäcel'.

Najbližšie významné sídelné štruktúry:

mesto Dolný Kubín	6,2 km
mesto Ružomberok	21,6 km
mesto Martin	39,2 km
mesto Liptovský Mikuláš	46,2 km
mesto Žilina	51,2 km
mesto Banská Bystrica	74,3 km

Katastrálne územie Zábrež patrí podľa Regionálneho geomorfologického členenia do Oravskej vrchoviny, do jej menších jednotiek – do Veličianskej kotliny a Podchočskej brázdy. Reliéf tu nie je veľmi členitý. Najvyšším bodom katastra je Pečkov (734,0) a najnižší bod (456,6) leží v doline rieky Oravy.

Zemepisná poloha a nadmorská výška spôsobujú, že územie obce Zábrež možno zaradiť do horskej klímy. Dolina rieky Oravy, južná a západná časť katastra patrí do horskej klímy mierne chladnej, centrálna časť patrí do horskej klímy chladnej. Horskú klímu mierne chladnú možno charakterizovať ako klímu mierne chladnú s priemernými teplotami v januári od –4 až do –6°C, s júlými priemernými teplotami 16 až 17°C a s ročným úhrnom zrážok 800 až 900 mm a horskú klímu chladnú ako klímu, kde priemerné januárové teploty dosahujú –5 až –6,5°C, priemerné júlóvé teploty 13,5 až 16°C a ročné úhrny zrážok 800 až 1100 mm.

Obec leží v Oravskej vrchovine v doline Mlynského potoka po jeho ústie do rieky Orava. Povrch chotára v okolí obce tvoria pahorkatiny, na nive Oravy je plochý, v ostatnej obvodovej časti hornatý. Zalesnený je v okrajovej severovýchodnej a juhozápadnej časti.

Z celkovej plochy katastrálneho územia obce Oravskej Poruby – Zábreže – Gäcel'e až 74,7 % sa rozprestiera v pahorkatinnom stupni (mierne až silne členitá pahorkatina) a len západná a južná časť katastra (25,3 %) leží v stupni vrchoviny.

Katastrálne územie Zábrež leží v nasledovných zónach pôdných typov. V doline rieky Oravy má prevahu skupina nívnych pôd, na štrkových nánosoch a náplavových kužeľoch Veličianskej kotliny sú rozšírené ilimerizované pôdy oglejené až pseudogleje. V centrálnej časti katastra sú

to väčšinou hnedé pôdy oglejené, lokálne gleje až rašelinné pôdy na rašeliniskách, prípadne sa tu na lokalitách so zásaditejšou pôdnou reakciou môžu pomiestne vyskytovať i hnedé pôdy nasýtené.

Do východnej časti katastra zasahuje z oblasti Chočských vrchov zóna ďalšieho pôdneho typu, zóna rendzín. Z pôdných druhov majú v predmetnom území prevahu bezskeletnaté hlinité, na štrkových nánosoch Veličianskej kotliny piesočnato hlinité a na západnom a východnom okraji katastra až ílovito – hlinité pôdy.

Prírodné pomery a súčasný stav krajiny

Pri popise základných informácií o súčasnom stave životného prostredia v lokalite jej umiestnenia, t. j. pri meste Dolný Kubín a jeho okolí, sme vychádzali z uvedenej literatúry, z RÚSES-u okresu Dolný Kubín, a z ÚPN VÚC Žilinského kraja, zo Správy o stave životného prostredia Žilinského kraja k roku 2002 (SAŽP Banská Bystrica) a hlavne z Územného plánu obce Poruba – Zábrež.

Klimatické pomery

Klíma územia je závislá od mnohých činiteľov, od slnečnej radiácie, členitosti reliéfu, nadmorskej výšky územia, atmosférickej cirkulácie. Vo výskyte a režime jednotlivých klimatických prvkov je v danom území zrejmá výšková stupňovitosť, výškové rozpätie dosahuje v riešenom území 1208 m. Pri charakteristike prvkov vychádzame z priemerných dlhodobých údajov najbližších pozorovacích staníc (Oravský Podzámok, Oravská Lesná, Huty, Dolný Kubín).

Riešené územie patrí do dvoch klimatických oblastí (Lapin a kol., 2002) a v rámci nich do štyroch klimatických okrskov. Centrálna časť územia pozdĺž rieky Oravy od jej ústia do Váhu po Oravský Podzámok prináleží do mierne teplej oblasti, ktorá je charakterizovaná počtom letných dní v roku pod 50, denným maximom teploty vzduchu nad 25°C a priemernou teplotou vzduchu v júli nad 16°C. V okrese je zastúpená jedným klimatickým okrskom – mierne teplým, veľmi vlhkým, vrchovinovým s charakteristikou priemernej júlovej teploty vzduchu nad 16°C, počtom letných dní pod 50 a indexom zavláženia podľa Končeka väčším ako 120.

Z hľadiska klimatických podmienok je obec zaradená do mierne teplej oblasti. Celkový teplotný priemer pre obec je 6,1 – 6,2 °C, čo charakterizuje studené podnebie. Riešené územie patrí v rámci Slovenska medzi zrážkovo bohaté. Dĺžka vykurovacieho obdobia je 247 dní. Obec patrí do II. teplotnej oblasti s výpočtovou teplotou -18 °C. Prevládajú juhozápadné a severozápadné vetry.

Abiotické charakteristiky územia

Územie okresu zasahuje v zmysle geomorfologického členenia (Mazúr, Lukniš 1980) do troch geomorfologických oblastí: Fatransko-tatranskej oblasti, Stredné Beskydy a Podhôrno-magurská oblasť. Fatransko-tatranská oblasť, ktorá je súčasťou subprovincie Vnútorne Západné Karpaty je v území zastúpená geomorfologickými celkami Malá Fatra, Veľká Fatra a Chočské vrchy. Stredné Beskydy sú zastúpené celkami Kysucká vrchovina, Oravská vrchovina a Oravská Magura. Podhôrno - magurská oblasť je v území zastúpená v prevažnej miere Skorušinskými vrchmi, úzkym pásom aj Podtatranskou brázdou. Stredné Beskydy a Podhôrno-magurská oblasť patrí do subprovincie Vonkajších Západných Karpát.

Geologický vývoj

Územie okresu dolný Kubín predstavuje z geologického hľadiska jedno z najzložitejších a najpestrejších území Slovenska. Na jeho stavbe sa podieľajú predgosauské jednotky vrásovo-príkrovej sústavy Vnútrotných Západných Karpát (tatrikum, fatrikum – krížňanský príkrov, hronikum), jednotky vrásovo-príkrovej sústavy Bradlového pásma (kysucká, podbielska, čorštynská a kysucká sukcesia), paleogénne flyšové jednotky Vonkajších Západných Karpát (súvrstvia Magurskej skupiny príkrovov) a popříkrovové formácie (centrálnokarpatský paleogén, kvartérne akumulácie). Zložitá geologická a tektonická stavba územia je výsledkom geologického vývoja dlhého niekoľko desiatok miliónov rokov. Najstaršie jednotky podieľajúce sa na geologickej stavbe okresu sú paleozoického, najmladšie kvartérneho veku.

Z hľadiska geologicko- tektonickej stavby územia bolo riešené územie sformované ako časť horskej doliny rieky Orava, ktorú charakterizuje klasicky vyvinutý a veľmi členitý systém erózných a akumulačných riečnych terás.

Z geodynamických procesov je na riešenom území značne rozšírená výmoľová erózia. Veľmi rozšíreným geodynamickým javom sú svahové deformácie – zosuvy. Plochy náchylné na zosuvy sú lokalizované najmä pozdĺž náplavovej terasy rieky Oravy.

Podľa seizmickej aktivity riešené územie patrí do 6. stupňa škály M.C.S.

Geologická stavba a pomery

Veličniansku kotlinu budujú paleogénne súvrstvia centrálno-karpatského flyšu s prevahou ílovcov a slieňovcov nad pieskovecami. Prekryté sú štvrtohornými náplavami Oravy a jej prítokov. Má silne zvlnený až mierne rezaný pahorkatinný reliéf s amplitúdou 31- 180 m a stredným uhlom sklonu 2-10 stupňov. Nadmorská výška dna kotliny je 450 - 550 m. Vyvýšená pahorkatinná časť je prekrytá hlinitými delúviami. Zuberecké súvrstvie sa postupne vyvíja z hutianskeho pribúdaním pieskovcových polôh a ubúdaním ílovcov až prechádza do typického flyšového vývoja s pravidelným striedaním sa predovšetkým pieskovcov a ílovcov. Sedimenty zubereckého súvrstvia sa nachádzajú na veľkých plochách medzi Veličnou a Žaškovom, pokračujú na Porubu, Dolný Kubín, Medzibrodie, Srňacie a Leštiny.

Pôdny fond

Prevažujúce pôdne druhy: Z pôdných druhov v predmetnom území majú prevahu bezskeletnaté hlinité, na štrkových nánosoch Veličianskej kotliny piesočnato-hlinité a na západnom a východnom okraji katastra až ílovito-hlinité pôdy. Prevažujúce pôdne typy: V doline rieky Oravy má prevahu skupina nivných pôd, na štrkových nánosoch a náplavových kužloch Veličianskej kotliny sú rozšírené ilimerizované pôdy až pseudogleje. V centrálnej časti katastra sú to väčšinou hnedé pôdy oglejené, lokálne gleje až rašelinné pôdy na rašeliniskách (pramenná oblasť Trsteníka), prípadne sa tu na lokalitách so zásaditejšou pôdnou reakciou môžu pomiestne vyskytovať i hnedé pôdy nasýtené. Do východnej časti katastra zasahuje z oblasti Chočských vrchov zóna ďalšieho pôdného typu – zóna rendzín. Využitie pôd: Pôdy sa využívajú prevažne na poľnohospodárske účely.

Hydrologické pomery

Na sformovaní súčasného reliéfu okresu Dolný Kubín mali najvýznamnejší podiel vodné toky. Hlavnou riečnou osou okresu je rieka Orava v jej úseku od ústia Studeného potoka až po jej ústie do Váhu pri Kľačanoch. Preteká centrálnou časťou okresu. Rieka Orava je pravostranným prítokom Váhu. Vývoj riečnej siete Oravy utvára asymetrický tvar povodia. V hornej časti (mimo záujmového územia) sa povodie utvára dvoma prakticky rovnocennými prítokmi Bielu a Čiernou Oravou. Ak Bielu Oravu pokladáme za hlavný tok v tomto povodí, potom je jednoznačná prevaha pravostranných prítokov. Z pravostranných prítokov sú v záujmovom území významnejšie (v smere od ústia Studeného potoka po ústie do Váhu) Krivský potok, Chlebnický potok, Pribišský potok, Pucovský potok, Jasenovský potok, Mlynský potok a Žaškovský potok. Z pravostranných prítokov sú významnejšie potok Džiansky Cickov, Dubový potok, potoky Račová, Racibor, Jelšava, Lehotský potok, Orvišník, Istebnianka a najvýznamnejší pravostranný prítok Zázrivka. Sklon rieky Oravy v záujmovom území od ústia Studeného potoka po jej ústie do Váhu pri Kľačanoch je 2,6‰.

Povodie Oravy bolo výstavbou VN Oravská priehrada hydrologicky rozdelené na dve časti: na hornú časť povodia nad VN a časť povodia pod VN. Horná časť, označovaná aj ako povodie Bielej Oravy s číslom hydrologického poradia 4-21-03, ako i dolná časť označovaná ako povodie Oravy s číslom hydrologického poradia 4-21-04 patrí do hydrologického povodia Váhu (4-21).

Vodstvo (povodie): Riečna sústava Obce Oravskej Poruby patrí do úmoria Čierneho mora. Riečnu os vytvára rieka Orava s ľavostrannými prítokmi. Významné toky (okrem Oravy) sú: Bajčeho jarok tečúci cez Gecel, Mlynský potok s prítokmi a potok Trsteník. Tieto toky sa zaraďujú do stredo-horskej oblasti so snehovo-dažďovým režimom odtoku, kedy najvyššie prietoky dosahujú rieky prevažne v apríli, najnižšie v januári. Prehľad základných charakteristík väčších vodných tokov v katastrálnom úseku Zábřežia udáva nasledovná tabuľka: Rieka: Cez územie obce Oravská Poruba preteká rieka Orava. V katastrálnom úseku Oravskej Poruby a Zábřežia sa nenachádzajú žiadne jazerá, vodné nádrže ani minerálne vody. Pramene: Nachádza sa tu 6 rezervoárov vody, ktoré napájajú pitnou vodou obyvateľov Oravskej Poruby a Zábřežia, pričom časť zásobuje vodovod z Dolného Kubína.

Biota – vegetačné pomery, flóra a fauna

Rastlinstvo (rastlinný stupeň): Z fytogeografického hľadiska začleňujeme rastlinstvo okolia obce Zábřež do oblasti západokarpatskej flóry (Carpathicum occidentale) do obvodu západobeskytskej flóry (Beschidicum occidentale) a okresu Západné Beskydy. Prevažujúci porast: Na kosných lúkach dominujú druhy ako rezačka laločnatá, lipnica lúčna, kostrava červená, psiarka lúčna, timotejka lúčna, tomka voňavá, hrebienka obyčajná, iskerník prudký, ľadenec rožkatý, šalvia lúčna, ďatelina lúčna, králik biely, zvonček konársky, skorocel kopijovitý, chřastavec roľný. Na miestach spásaných dobytkom, prípadne na košarovaných miestach, počet lúčnych druhov ubúda a postupne prevládajú druhy ako štiav kyslý, skorocel väčší, ďatelina plazivá, pichliač roľný, alchemilka obyčajná a nevädza frygická. V jarnom období je najvýraznejšie zastúpená prvosienka vyššia a púpava lekárska, v jeseni jesienka obyčajná. Z nelesnej vegetácie nachádzame na zamokrených miestach zvyšky mokradných spoločenstiev rastlín, reprezentované druhmi ostríc (napr. ostrica metlinatá, ostrica žltá) a sitinami (napr. sitina rozložitá), so zasúpením druhov ako túžobník brestový, praslička

močiarna, pichliač potočný, mäta dlholistá a konopáč obyčajný. Sporadicky sa vyskytuje pálka širokolistá a v skupinách rastúca trst' obyčajná. V okopaninách, na okrajoch obilných lánov, prípadne okolo poľných ciest sa rozšírili druhy ako kostihoj lekársky, horčica roľná, red'kev ohnica, mak vlčí, nátržník husí, pakost lúčny, kapsička pastierska, palina obyčajná, kozia noha hostcová, drchnička roľná, čakanka obyčajná a podobne.

Zalesnené vrcholové časti Vrchov a Pečkova, kde má prevažné zastúpenie smrek obyčajný, vytvárajú priestor pre výskyt lesných druhov rastlín. V prízemnej vrstve nachádzame pl'úcnik lekársky, veternicu hájnu, kopitník európsky, kysličku obyčajnú, kostihoj hľuznatý, bažanku trvácú, žindavu európsku, jarmanku väčšiu, čistec lesný, krtičník hľuznatý, jastrabník lesný, starček hájny, chlpaňu lesnú, medničku ovisnutú, cesnačku lekársku, udatník lesný, jahodu obyčajnú, trebul'ku lesnú, tŕňovku dvojlistú, kokorík mnohokvetý, fialku lesnú, knotovku červenú, ranostaj pestrý, viku kašubskú, pakost smradľavý, prasličku lesnú a mnoho ďalších. Na zamokrených miestach okolo pramenísk a jarkov rastie najmä záružie močiarna, nezábudka močiarna, valeriána lekárska. V lesných spoločenstvách je bohaté zastúpenie drevín, najmä krov, z ktorých počtom prevažujú baza čierna, lieska obyčajná, zemolez čierny, ostružina malina, ostružnica černicová, egreš obyčajný, trnka obyčajná, jarabina vtáčia, hloh obyčajný, bršlen európsky, svíb krvavý, kalina obyčajná. V stromovej vrstve je okrem smreka zastúpená borovica lesná, buk lesný, vtrúsene sa vyskytuje javor poľný, javor horský, javor mliečny, hrab obyčajný, brest hrabolitý, topoľ osikový.

Zaujímavosťou je pomerne početný výskyt duba zimmého a to vtrúseného v lesných komplexoch aj skupinovite rozšíreného mimo lesa. V otvorenom priestore lúk a pasienkov významnú úlohu má zastúpenie drevín v brehových spoločenstvách, ktoré lemujú všetky vodné toky, prevažne jarky. Okrem už spomenutých drevín, ktoré tu sporadicky prenikajú z okrajov lesa, spomenieme dominujúce druhy vrb (vrba krehká, vrba purpurová, vrba rakyta) a občasne zastúpenú jelšu sivú a čemchu strapcovitú. Osobitný význam má úsek brehového porastu lemujúci ľavý breh rieky Oravy, ktorá tvorí zároveň časť hranice chotára obce. Ide o dominantný stromovo-krovitý pás, ktorého druhové zastúpenie zaraďuje toto spoločenstvo do podzväzu horských jelšín. V časti Gecel', za čističkou odpadových vôd, je zaujímavý výskyt niekoľkých solitérov vrby bielej a lipy veľkolistej, ktoré dosahujú značných parametrov. Vzácné, chránené druhy rastlín: Aj keď hospodárska činnosť človeka výrazne prispela k zásadným zmenám, v prírodnom prostredí okolia obce a mnoho cenných biotopov zaniklo, nachádzame v tunajšej flóre aj zákonom chránené druhy rastlín, ktoré patria k druhom ohrozeným, ako sú napríklad snežianka jarná, ľalia zlatohlavá, orlíček obyčajný, päťrstnica obyčajná, vemenník dvojlistý, kruštík tmavočervený a vstavačovec májový.

Prevažujúce druhy živočíchov: V obci Oravská Poruba sa nachádza viacero prírodných fenoménov, ktoré slúžia ako významné refúgiá (útočiská) pôvodného živočíšstva. Sú to napríklad dva rozsiahlejšie lesné komplexy. Jeden z nich sa nachádza v juhozápadnej časti chotára (oblasť Trsteník-Pečkov) a druhý približne v severovýchodnej časti chotára (oblasť Vrchy - Kuzmínovo). V týchto lesných celkoch môžeme stretnúť zo skupiny obojživelníkov napríklad skokana hnedého, alebo ropuchu bradavičnatú. Tieto druhy sú však aktívne najmä v noci, takže často unikajú našej pozornosti. Z plazov sa tu vyskytuje napríklad zvrchu hnedo sfarbená jašterica živorodá, u ktorej, na rozdiel od ostatných našich jašteríc, samička spravidla nosí svoje oplodnené vajcia až do doby liahnutia mláďat, prípadne ich kladie tesne pred liahnutím potomstva. Niekedy môžeme nájsť väčšie množstvo vyhrievajúcich sa týchto jašteríc pokope, nakoľko majú slabo vyvinuté teritoriálne správanie. Ďalej tu nájdeme vretenicu severnú, jediného nášho jedovatého hada, ktorý je žiaľ aj v súčasnosti celkom nezmyselne predmetom primitívneho sadizmu zo strany človeka.

Z fauny vtákov tu hniezdia napríklad niektoré veľké druhy ako bocian čierny, orol krikľavý, jastrab lesný, jastrab krahulec a myšiak hôrny. Viaceré druhy vtákov môžeme spoznať už z diaľky podľa typických zvukových prejavov oveľa skôr, ako ich zazrieme. To platí napríklad pre kukučku jarabú, tesára čierneho, d'atľa veľkého a iné. Zo spevavcov tu môžeme pozorovať alebo počuť nášho najväčšieho spevavca – krkavca čierneho a niektoré ďalšie druhy tejto skupiny, napríklad sojku škriekavú, alebo orešnicu perlavú, ktoré mnohí ľudia za spevavcov ani nepovažujú. Z ďalších spevavcov sa tu vyskytujú druhy ako oriešok hnedý, sýkorka uhliarka, pinka lesná, stehlík čížavý, hýľ lesný, slávik červienka, kolibkárik čipčavý s charakteristickým hlasom „cilp-calp“, drozd trskotavý a ďalšie. Z cicavcov tu môžeme stretnúť niektoré známe kopytníky, ako diviaka lesného, jeleňa hôrneho a srnca hôrneho. Zo skupiny drobných zemných cicavcov tu žijú napríklad ryšavka krovinná, ryšavka žltohrdlá, ako aj hmyzožravce piskor lesný a piskor malý, ktorého niekedy zastihneme aj v blízkosti našich príbytkov. Občas sa nám ukáže po strome šplhajúca veverica, ktorá patrí medzi hlodavce. Zo šeliem menšej veľkosti tu žije len lasica myšožravá, z väčších potom líška hrdzavá.

Celkom výnimočne, avšak predsa tu zistíme prítomnosť mačky divej, ale aj našich najväčších šeliem rysa ostrovida a medveďa hnedého. V týchto častiach chotára je veľmi pravdepodobný aj pravidelný pohyb vlka. K ďalším významným refúgiám pôvodného živočíšstva patria riečne ekosystémy. Jedná sa predovšetkým o vodný tok a alúvium Mlynského potoka a jeho prítokov, najmä v úsekoch s prirodzenými brehmi a so zachovalými brehovými porastami a bohatou sprievodnou vegetáciou a o jeden z najvýznamnejších prírodných fenoménov oravského regiónu – ekosystém rieky Oravy. Mlynský potok je žiaľ v intraviláne obce na veľkom úseku postihnutý z hľadiska existenčných podmienok pôvodných druhov živočíchov nevhodnými spôsobmi regulácie. To veľmi obmedzuje až znemožňuje prežívanie populácií rýb, ako napríklad pstruha potočného, trochu bizarne pôsobiaceho hlaváča pásoplutvého a množstva ďalších vodných a pri vode žijúcich organizmov.

Ten istý účinok má aj vypúšťanie neprečistených odpadových vôd priamo do vodných tokov, aj keď treba zdôrazniť, že pokiaľ má tok celkom prirodzený (alebo keď má jeho regulácia vhodne riešený prírode blízky charakter), je samočistiaca schopnosť takéhoto toku mimoriadne silná. Pozdĺž zachovalých úsekov Mlynského potoka a ostatných vodných tokov sa vyskytuje salamandra škvrnitá. Nachádzajú sa tu lovné teritória napríklad skokana hnedého a známeho hada, užovky obojkovej. Niekedy tu nad vodnou hladinou rýchlo preletí vodnár potočný, menší vták s výraznou hnedou náprsenkou, ktorý je obratným lovcom lariev hmyzu pod hladinou horských a podhorských tokov. Brehové porasty poskytujú prostredie na hniezdenie, ale aj na získavanie potravy veľkému počtu druhov vtákov. Z cicavcov, viazaných na vodné toky, tu možno predpokladať výskyt drobných živočíchov dulovnice väčšej a dulovnice menšej. Podhorskému charakteru rieky Oravy, na ktorom sa strieda pásma lipňa a mreny, zodpovedá aj zloženie jeho fauny rýb.

Za pozornosť rozhodne stojí stabilný výskyt hlavátky veľkej, ktorá je celoeurópsky kriticky ohrozeným druhom. Početne hojné druhy rýb sú napríklad mrena severná, jalec hlavatý, jalec maloústy, ploska pásavá, hrúz škvrnitý a čerebľa pestrá. K menej početným druhom patria podustva severná, lipen tytiánový, pstruh potočný a k zriedkavým druhom potom nosál sťahovavý, hlaváč európsky a dva nepôvodné druhy – pstruh dúhový a úhor európsky. Z fauny obojživelníkov tu okrem už spomenutého skokana hnedého a ropuchy bradavičnatej, môžeme zriedkavo pri rieke počuť hlas rosníčky zelenej. Pomiestne, pozdĺž brehov rieky Oravy, bol zistený výskyt mloka horského, mloka karpatského a mloka hrebenatého. Z viac ako 150 druhov vtákov, zistených v alúviu rieky Oravy, našej pozornosti určite neunikne

hojná kačica divá, občasný rýchli prelet rybárika riečného a vodnára potočného, alebo nehybné čakanie volavky popolavej vo vode na svoju ryбку.

Našej pozornosti neunikne ani na pohľad krkolomnejšie prelietajúci trasochvost biely, alebo trasochvost horský. Za potravou tu prilietajú bocian čierny, hniezdiaci v lesoch ako aj jeho príbuzný bocian biely, ktorý hniezdi priamo v ľudských sídlach. K druhom, ktoré tu možno zaznamenať vzácnejšie, patrí napríklad nápadne červene sfarbený červenák karmínový a kúdelníčka lužná, ktorá si stavia svoje guľovité hniezdo, zavesené na konci konárov stromov pri okrajoch vôd. K typickým obyvateľom brehov rieky Oravy v oblasti Oravskej Poruby patrí aj kalužiačik malý, ktorý sa pri vyplašení ozýva charakteristickým volaním. Zo vzácných a ohrozených druhov cicavcov sú typickými príkladmi obyvateľov brehov rieky Oravy už spomenutá duloonica väčšia, duloonica menšia a verejnosti známa, avšak v prírode ťažko priamo pozorovateľná šelma – vydra riečna. K mimoriadne významným útočiskám pôvodnej fauny patria aj v krajine rozptýlené mokrade (trvalo zamokrené stanovištia, medzi ktoré okrem pramenísk, močiarov, bažín, jazierok, vlhkých lúk a pod., patria aj spomenuté vodné toky a ich alúviá).

V minulosti boli mokrade v súvislosti so snahou o možnosť ich poľnohospodárskeho využitia systematicky odvodňované, a tým väčšinou úplne zničené alebo podstatne zdegradované.

Dnes patria podobne ako množstvo na nich viazaných organizmov k najohrozenejším prírodným objektom s potrebou prísnej ochrany. Niektoré z mokradí chotára Oravskej Poruby sa nachádzajú priamo v obci, ako napríklad lokalita poniže cintorína oproti domu č.164.

Mokrade sú pre mnohé druhy živočíchov zo širokého okolia významným náleziskom potravy, mnohé druhy sú na nich viazané aj reprodukčne a stanovištne. Okrem množstva druhov hmyzu (napríklad vážky) a ďalších bezstavovcov viazaných na mokrade ako svoje existenčné prostredie, je v krajine bez mokradí ťažko možná existencia aj mnohých druhov stavovcov, ako napríklad obojživelníkov, niektorých druhov plazov, vtákov a cicavcov. Z obojživelníkov často nájdeme v otvorenej krajine pri menších vodných plochách, vrátane celkom malých mlák kunku žltobruchú. Z plazov sa tu hojne vyskytuje jašterica bystrá a na území s krovinatým porastom aj jašter bez končatín, slepých lámavý. Najmä pri opatrnej chôdzi môžeme stretnúť aj vyhrievajúcu sa, prípadne pred nami do úkrytu unikajúcu vretenicu. Z fauny vtákov je hojne zastúpená aj strnádka žltá, ktorú spoznáme podľa jej typického „ci-ci-ci-ci-ci“. Charakteristickým hlasom nás sprevádza škovránok poľný, pinka lesná a odniekiaľ z trávnatého porastu kde tu začujeme v období neskoršej jari aj chrapkáča poľného. Ďalej tu môžeme zazrieť strakoša červenochrbtého. Krovinaté porasti obýva penica hnedokridla. Z dravých vtákov tu loviť sokol myšiár a vzácnejšie možno zistiť aj prítomnosť sokola lastovičiara. Z cicavcov tu žijú známe druhy: zajac poľný, hraboš poľný alebo krt obyčajný. Svojím sfarbením chrbta nás zaujme ryšavka tmavopása s výrazným tmavým pozdĺžnym pásom na hrdzavohnedom podklade. Viaceré druhy živočíchov sa dokázali prispôsobiť prostrediu ľudských sídiel. Pre niektoré z nich sa dokonca sídla stali ich najviac využívaným prostredím. Druhovú rozmanitosť živočíchov v sídlach je závislá okrem iného na tom, ako je sídelný útvar oživený (napríklad parkom, alejou, záhradami, brehovým porastom pozdĺž vodného toku a pod.). Z obojživelníkov do obce preniká ropucha bradavičnatá, ktorá tu loví hmyz a iné drobné živočíchy v záhradách. Často priamo pri domoch sa vyhrieva na slnku jašterica bystrá a niekedy je možné aj záhonoch nájsť jej drobné kožovité vajíčka. Z druhov vtákov, ktoré sa celkom alebo takmer úplne adaptovali na život v blízkosti človeka, sa tu vyskytujú napríklad vrabec domový, belorítka domová, lastovička domová, škorec lesklý a žltochvost domový. Ďalej sa tu vyskytujú drozd čierny, drozd čívikota, stehlík konôpkár, penica čiernohlavá, hrdlička záhradná, sýkorka bielolice, sýkorka belasá, stehlík pestrý a iné. Z voľne žijúcich druhov cicavcov tu nachádzame človekom menej obľúbené

druhy, ako je napríklad myš domová, potkan hnedý (druh s pozoruhodne vyvinutou sociálnou štruktúrou rodinných zoskupení) a kuna kalná. Do záhrad prenikajú krt slepý a jež bledý. Priamo doma sa stretávame so švehlami, pavúkmi, koscami a mnohými inými druhmi. Spravidla dobre poznáme (aspoň na pohľad) niektoré druhy, ktoré sa nám „starajú“ do úrody na záhradkách, ako napríklad slizniak sieťkovaný, slimák záhradný, pásavka zemiaková, húsenice mlynárikov a podobne. Dávame si pozor na osy, včely, čmeliaky a sršne, ktoré proti nám môžu použiť svoje nepríjemné obranné systémy, ale aj samičky komárov a ovadov, ktoré riskujú svoj život, aby získali našu krv. V prírode nás najčastejšie zaujmú motýle alebo vážky, poletujúce v okolí vôd. Vody obýva množstvo lariev hmyzu. Pri bližšom pohľade do čistejších vôd nás zaujmú pohyblivé drievka alebo zhľuky kamienkov, čo sú v skutočnosti schránky lariev potočníkov. V znečistených alebo bahnitých vodách môžeme naopak natrafiť na červené, pohybujúce sa zhľuky tubifexov

Chránené územia

Najbližšia CHKO (chránená krajinná oblasť) je Horná Orava a najbližší Národný Park je Malá Fatra a najbližšia chránená plocha je Park Gecel.

Krajina , krajinný obraz

Ekologická stabilita územia - Pojem "krajina" má svoje dávne historické korene, pričom vždy súvisel s činnosťou človeka (Supuka, Schlampová, Jančura, 1999). Krajinu chápeme z hľadiska jej viacerých vlastností. Je kombinovaným dielom prírodných a antropických síl (Jančura, 2002). Pod pojmom "ochrana krajiny" rozumieme predovšetkým ochranu charakteristického vzhľadu krajiny a krajinného rázu, ktoré krajinu alebo jej časť odlišujú od ostatných a poukazujú na jej prírodnú, kultúrno-historickú hodnotu a jedinečnosť.

Hodnota krajiny je daná:

- a) krajinno – ekologickou významnosťou
- b) kultúrno – historická významnosť územia

Územie katastra Zábrež a jeho okolie je pretvorené ľudskou činnosťou spojenou predovšetkým:

- s využívaním PPF veľkoplošne ako trvalé trávne porasty (TTP - intenzívne lúky a pasienky) a orná pôda. S tým sú spojené zúrodňovacie zásahy, ktorými bola likvidovaná vo veľkej miere krajinotvorná zeleň, predovšetkým krovinové spoločenstvá, a tak následne oslabená ekologická stabilita v území
- záberom nových doposiaľ neurbanizovaných plôch

Súčasnú krajinnú štruktúru tvoria plochy ornej pôdy, plochy trvalých trávnych porastov a lesov a zastavané plochy. Najväčšie zmeny krajinnej štruktúry sú spôsobované poľnohospodárskou, priemyselnou a bytovou zástavbou.

Miera ekologickej stability územia - sa hodnotí na základe stupňa ekologickej stability. Koeficient ekologickej stability (KES) je spravidla vypočítaný pre jednotlivé katastrálne územia a je najčastejšie hodnotený v piatich kategóriách, od veľmi nepriaznivej po veľmi

priaznivú. Výpočet stupňa ekologickej stability pre k.ú. sa získava váhovým koeficientom plošného zastúpenia jednotlivých krajinných prvkov (orná pôda, vinice, záhradky, lúky, pasienky, lesy, vodné plochy, zastavané plochy, ostatné plochy). Na základe tejto klasifikácie sa stanoví priemerná hodnota stupňa ekologickej stability za celé katastrálne územie. Táto hodnota vyjadruje mieru ekologickej stability resp. narušenia ekologických väzieb v k.ú..

Na výpočet KES sme použili základný spôsob výpočtu podľa Löwa a kol. (1984)

$$KES = \frac{1,5A + B + 0,5C}{0,2D + 0,8E} = 3,85 - \text{kategória 4 – vysoká stabilita}$$

kde:

A – percento plôch s 5. stupňom ekologickej kvality (lesy, vodné plochy),

B – percento plôch s 4. stupňom ekologickej kvality (záhrady, brehové porasty, remízky),

C – percento plôch s 3. stupňom ekologickej kvality (lúky, pasienky),

D – percento plôch s 2. stupňom ekologickej kvality (orná pôda),

E – percento plôch s 1. stupňom ekologickej kvality (zastavané plochy).

V územiach, kde je veľmi nízke zastúpenie ekostabilizačných krajinných prvkov, je stupeň ekologickej stability spravidla veľmi nízky, cca do 1,0 (riešené územie), územia s 1.stupňom (veľmi nízka stabilita) a územia s nízkym a stredným stupňom, majú hodnotu SES od 1,0 do 3,0. doplniť stupne stability

Územný systém ekologickej stability (ÚSES) - Regionálny ÚSES tvorí sieť ekologicky významných segmentov krajiny, ktoré zaisťujú územné podmienky trvalého zachovania druhovej rozmanitosti prirodzeného genofondu rastlín a živočíchov regiónu. Za biocentrá sú vybrané tie územia, v ktorých sa nachádzajú zachovalé sukcesné štádiá, alebo tie plochy, ktoré majú vhodné podmienky pre ich vznik a ďalší prirodzený vývoj. K ďalším kritériám pre výber územia za biocentrum bol stupeň zachovalosti, prirodzenosti a reprezentatívnosti zoo-zložky ako aj územná rozloha. Regionálny ÚSES dotvárajú biokoridory spájajúce medzi sebou biocentrá spôsobom umožňujúcim migráciu organizmov, aj keď jeho časť nemusí poskytovať trvalé existenčné podmienky. Pod pojem migrácia zahrňujeme nielen pohyb živočíšnych jedincov, pohyb rastlinných orgánov schopných vyrásť do novej rastliny, ale aj výmenu genetických informácií v rámci populácií a pod. Týmto všetkým sa biokoridor stáva dynamickým prvkom, ktorý zo siete izolovaných biocentier vytvára vzájomne sa ovplyvňujúci územný systém. Základ kostry ekologickej stability územia na nadregionálnej úrovni predstavujú biocentrá provincionálneho a nadregionálneho významu.

Podľa mapserver.geology.sk/zosuvy/, v časti spracovávaného územia JPU sa nachádza v oblasti nízkej náchylnosti územia na tvorbu svahových deformácií - rajón stabilných území (zelená farba). Územia prevažne stabilné, resp. územia s veľmi nízkym stupňom náchylnosti ku vzniku svahových deformácií (v morfológicky priaznivých územiach s nedostatočnou preskúmanosťou sa sporadická existencia svahových deformácií ako aj lokálny vznik nových svahových deformácií menších rozmerov nedajú vylúčiť).

Z prvkov regionálneho ÚSES u sa v riešenom území nachádza: nadregionálne biocentrum Choč, ktoré sa prakticky kryje s NPR Choč. Uvedené biocentrum je obkolesené nadregionálnym biokoridorom prebiehajúcim orografickým celkom Chočských vrchov.

Osobitnou skupinou biotopov sú tie, ktorých výskyt je viazaný na vodné toky. Či už na samotné rieky, alebo na brehy vodných tokov. Ide všetko o primárne nelesné spoločenstvá, v prípade najmä brehových porastov sú často do značnej miery ovplyvnené ľudskou činnosťou. V súčasnosti ohrozenie predstavuje ich synantropizácia a predovšetkým šírenie nepôvodných, často agresívnych rastlinných druhov, ktoré vytlačujú pôvodnú vegetáciu. V území okresu Dolný Kubín sa tento proces prejavuje vo zvýšenej najmä na dolnom toku rieky Orava, kde nachádzame vitálne populácie viacerých inváznych druhov.

Podľa Regionálneho územného systému ekologickej stability pozdĺž toku Oravy do riešeného územia zasahuje biokoridor nadregionálneho významu, navrhované biocentrá regionálneho významu č. 75 Pečkovo a č. 76 Vrchy - Kuzmínovo, prepojené trasou navrhovaného regionálneho biokoridoru. Park v lokalite Gäcel' je v zmysle Zák. č. 287/94 o ochrane prírody a krajiny vyhlásený za chránený areál – na jeho územie sa vzťahuje IV. stupeň ochrany, na jeho ochranné pásmo III. stupeň ochrany. Najbližšia CHKO (chránená krajinná oblasť) je Horná Orava a najbližší Národný Park je Malá Fatra a najbližšia chránená plocha je Park Gecel.

Prírodné zdroje

Lesné porasty zaberajú juh a západ katastrálneho územia. Celospoločenská funkcia lesa je 3 x vyššia ako produkčná. Napriek tomu investície do lesov v súčasnosti klesajú, čo znamená vážne ohrozenie stavu lesov. Riešené územie patrí do vegetačného lesného stupňa jedľovo-bukového. Jeho drevinové zloženie bolo v porovnaní s pôvodným značne zmenené. V súčasnosti sú tu prevažne smrekové lesy. Tieto porasty majú nízky stupeň ekologickej stability, sú málo vitálne a málo rezistentné voči škodlivým činiteľom – výsledkom je častý výskyt kalamít. Základom ochrany lesa je pestovanie lesa, ktorý sa najviac podobá prírodným lesom, nezasiahnutým pôsobením človeka. Preto je pri hospodárení na lesnom fonde žiadúce podporiť prirodzené lesné spoločenstvá, zvýšiť podiel listnatých drevín, pri ťažbe dreva vylúčiť holoruby.

Súčasná krajinná štruktúra je charakterizovaná lesnými masívmi vo vyšších polohách a poľnohospodárskou krajinou s rozptýlenou vegetáciou na riečnych terasách. Z krajinárskeho hľadiska sú najcennejšie pomerne súvislé brehové porasty vodných tokov.

Intravilán a intenzívne poľnohospodársky obhospodarované pozemky v jeho okolí majú stupeň ekologickej stability nízky až veľmi nízky. Okrem opatrení, uvedených v predchádzajúcich častiach je v projekte pozemkových úprav potrebné navrhnuť ochranné opatrenia pre plochy, ohrozené eróziou. Výsadbou súvislých drevinných porastov, doplnením sprievodnej zelene vodných tokov a vysádzaním alejí pozdĺž poľných ciest zlepšiť krajinnú štruktúru a stabilizovať plochy zosuvov, strží, strmých úžľabí a plochy PHO vodných zdrojov.

Hospodársky a sociálny stav územia

Školstvo - Z predškolských zariadení je v obci materská škola s kapacitou 60 detí. Kapacita materskej školy aj veľkosť pozemku sú do roku 2015 dostatočné. Stavebno-technický stav objektu je dobrý. Základná škola v obci bola pre malý počet školopovinných detí zrušená. Žiaci I. aj II. stupňa navštevujú základnú školu v Dolnom Kubíne. V najbližších rokoch sa nepredpokladá také zvýšenie počtu školopovinných detí, ktoré by umožnilo prevádzkovať základnú školu v obci.

Kultúra - V súčasnosti sú v obci dva kultúrne domy – jeden v časti Zábrež, druhý v Oravskej Porube. Kultúrny dom v Oravskej Porube, bol nedávno zrekonštruovaný. Každoročne sa

v Kultúrnom dome uskutočňuje zhromaždenie dôchodcov, pochovávanie basy, oslava narodenín obce. Významné kultúrne podujatia: Každoročne sa uskutočňuje pochovávanie basy (koniec fašiangov, začiatok pôstu), stavenie mája sa vždy koná 28. apríla a jeho súčasťou je veselka, ktorá pokračuje až do nasledujúceho dňa, ďalej sa každoročne konajú slávnosti založenia obce, ktoré takisto sprevádza veselka a ochotnícke divadlo, slávy sa aj deň detí. Objekt v časti Zábrež je tiež opravený a využíva sa hlavne na športové využitie – cvičenie a pohybové aktivity

Telovýchova a šport - Celkový rozsah plôch pre šport v obci je dostatočný. Sú tu dve veľkoplošné futbalové ihriská z nich jedno s umelou trávou a dve menšie ihriská, slúžiace pre klzisko a rôzne športy. Pre stolný tenis je využívaná sála kultúrneho domu v Oravskej Porube. V zrekonštruovaných priestoroch hlavnej tribúny sú potrebné sociálne vybavenia (šatne, WC, sprchy). V obci je tiež vybudované detské ihrisko pre deti nižších vekových kategórií, ako aj kryté javisko s infraštruktúrou na konanie verejných nakií (napr. Deň obce).

Zdravotníctvo - Vzhľadom k počtu obyvateľov samostatné zdravotnícke zariadenie v obci nie je potrebné. Zdravotnícke služby sú zabezpečené v NsP v Dolnom Kubíne, alebo v ordinácii vo Veličmeji u MUDr. Machajovej.

Socialna starostlivosť - Občania obce využívajú zariadenia sociálnej starostlivosti v Dolnom Kubíne.

Maloobchodná sieť - Súčasnú maloobchodnú sieť obce v súčasnosti tvoria jedna predajňa potravín a rozličného tovaru v súkromnom vlastníctve. Kapacita predajní je pre obec dostatočná a poloha je vyhovujúca.

Ubytovanie a rekreácia – V obci je jedno reštauračné zariadenie situované medzi Kultúrnym domom v Oravskej Porube a obchodom zo zmiešaným tovarom.

V rekreačnej časti Gácel je autokemping Tília s ubytovacou kapacitou 97 lôžok v bungalovoch a 83 karavanových jednotiek. Reštaurácia v ATC Tília má stravovaciu kapacitu 90 stoličiek. V existujúcich rekreačných chatách a chalupách je celková ubytovacia kapacita 24 lôžok.

V súčasnosti sa pri autokempingu Tília buduje developerský projekt TILIA RESORT, pozostávajúci z vodnej plochy, 23 apartmánových domov a wellness centra s aqua parkom, ktorý rozšíri kapacitu ubytovania, príslušných služieb a možnosti zamestnania. Vybudovaním tohto rezortu sa zvýši turistická atrakcia daného miesta.

Služby a priemysel - Medzi nevýrobné vyššie služby sú zaradené cintoríny – v obci sú dva a ich veľkosť je pre výhľadové obdobie dostatočná. Cintorín v strede obce je umiestnený v pohľadovo exponovanej polohe na horizonte, preto je potrebné zabezpečiť jeho priaznivejšie pôsobenie výsadbou vhodných druhov drevín podľa odborného návrhu (napr. lipa, javor, ihličnany a pod. okolo oplotenia aj krovité dreviny).

Z výrobných a opravárenských služieb sú v obci dve stolárstva. Ďalšie vhodné služby sú – krajčírstvo, holičstvo, rôzne stavebné práce (murár, pokrývač, zámočník, elektroinštalácie, prípadne záhradníctvo. Agrodružstvo v Oravskej Porube zamestnáva asi 27 ľudí, väčšinou traktoristov, dojičky a pastierov, ďalej ľudia dochádzajú za prácou do Dolného Kubína, poprípade až do Českej republiky na týždňové a sezónne práce.

Priemyselná výroba: Na území Oravskej Porube nachádzajú súkromné podniky ako sú stolárstvo Dušan Sopúch, píla ktorá reže kmene stromov na dosky a Zlieváreň Zábrež v časti

Zábrež. Vyrábajú sa tu zliatiny kovov: antikorózne plechy, plechy pokryté vrstvou mosadze, PAPAN invest - stavebná činnosť, MPM-steel – Mišturik – kovovýroba, Opravovňa traktorov, Vlado Sopúch - cement a vápno

Správa a riadenie - Základnú vybavenosť tvoria priestory obecného úradu, umiestneného v centre obce v spoločnom objekte so zariadením požiarnej ochrany. Priestory sú z hľadiska stavebno-technického a prevádzkového vyhovujúce pre obidve zariadenia. Po vybudovaní viacúčelového kultúrno-spoločenského zariadenia je časť zariadení v objekte možné presunúť do tohto objektu a uvoľnené priestory využiť na zväčšenie priestorov požiarnej ochrany, príp. ambulancie obvodného lekára.

Lesné hospodárstvo – V Oravskej Porube a Zábreží pôsobia dva urbáre. V súčasnej dobe sa urbáre pokúšajú omladzovať les výrubom a následnou výsadbou mladých stromkov. Odhad zalesnenosti územia je približne 20% podľa vedenia urbáru. Prevládajúca drevina: Smrek obyčajný, ktorý je vysádzaný kvôli krátkej dobe rastu. Využitie lesa: V lese sa ťaží drevo pre urbár, ktorý ho predáva na ďalšie spracovanie a zbytky sa predávajú súkromným osobám na vykurovanie. V Oravskej Porube existuje aj zväz poľovníkov, ktorí sa stará o divú zver a jej prípadnú reguláciu.

Regulatívy

Záväzné regulatívy funkčného a priestorového usporiadania územia z ÚPN-VÚC

V oblasti usporiadania územia, osídlenia a rozvoja sídelnej štruktúry

- podporovať vytvorenie suburbánnych zón okolo ťažísk osídlenia s cieľom decentralizovať bývanie obyvateľstva do únosnej dochádzkovej vzdialenosti od pracovných príležitostí (Zábrež patrí do suburbánneho pásma mesta Dolný Kubín)
- podporovať rozvoj vidieckeho osídlenia s cieľom vytvoriť rovnocenné životné podmienky pre všetkých obyvateľov so zachovaním špecifických druhov osídlenia
- rešpektovať existenciu pamiatkovo chránených historických a krajinných štruktúr, a to najmä lokalít svetového kultúrneho dedičstva, archeologických nálezov, pamiatkových rezervácií, pamiatkových zón, areálov historickej zelene a národných kultúrnych pamiatok

V oblasti rozvoja rekreácie a turistiky

- podporovať diferencované regionálne potreby využitia rekreácie a turistiky na zlepšenie hospodárskych aktivít najmä na Kysuciach, Orave a v Turci, a na zachovanie a využitie kultúrneho dedičstva vo všetkých okresoch kraja

V oblasti usporiadania územia z hľadiska ekologických aspektov, ochrany prírody a ochrany pôdneho fondu

- rešpektovať prvky územného systému ekologickej stability kraja a ich funkčný význam v kategóriách biocentrá regionálneho významu podľa schváleného územného plánu biocentrá regionálneho a nadregionálneho významu podľa schváleného územného plánu
- održiavať podmienky pri hospodárskom využívaní území začlenených medzi prvky územných systémov ekologickej stability podmienky pre chránené územia (vyhlásené a navrhované na vyhlásenie) podľa osobitných predpisov o ochrane prírody a krajiny, kategórie a stupne ochrany pre lesné ekosystémy podľa osobitných predpisov o

ochrane lesov v kategóriách ochranné lesy a lesy osobitného určenia pre poľnohospodárske ekosystémy podľa osobitných predpisov o ochrane poľnohospodárskeho pôdneho fondu v kategóriách podporujúce a zabezpečujúce ekologickú stabilitu územia (trvalé trávne porasty)

- zachovať prirodzený charakter vodných tokov zaradených medzi biokoridory, chrániť jestvujúcu sprievodnú vegetáciu a chýbajúcu vegetáciu doplniť autoch- tónnymi druhmi
- zabezpečiť skladbu terestrických biokoridorov vo voľnej krajine len prírodnými prvkami – trávne porasty, stromová a krovinná vegetácia a vylúčiť všetky aktivity ohrozujúce prirodzený vývoj (vylúčenie chemických vyživovacích a ochranných látok, skládky odpadov)
- stabilizovať spodnú hranicu lesov a zvýšiť ich biodiverzitu ako ekotónovú zónu les – bezlesie
- podporovať extenzívne leso - pasienkárске využívanie podhorských častí s cieľom zachovať krajinárske a ekologicky hodnotné územia s rozptýlenou vegetá- ciou
- zachovať územné časti s typickou rázovitosťou krajinnej štruktúry daného regiónu (Kysuce, Orava, Liptov a Turiec)
- zabezpečiť revitalizáciu regulovaných tokov s doplnením sprievodnej zelene
- prispôbovať trasy dopravnej a technickej infraštruktúry prvkom ekologickej siete tak, aby sa maximálne zabezpečila ich vodivosť a homogénnosť ,
- eliminovať systémovými opatreniami stresové faktory pôsobiace na prvky územného systému ekologickej stability (pôsobenie priemyselných a dopravných exhalácií, znečisťovanie vodných tokov a pod.)
- rešpektovať poľnohospodársky pôdny fond a lesný pôdny fond ako faktor limitujúci urbanistický rozvoj kraja, definovaný v záväznej časti územného plánu; osobitne chrániť ornú pôdu s veľmi vysokým až stredne vysokým produkčným potenciálom, ornú pôdu na ktorej boli vybudované osobitné opatrenia na zvýšenie jej produkčnej schopnosti,

V oblasti vodného hospodárstva

- chrániť z hľadiska právnej ochrany vôd
- pásma hygienickej ochrany zdrojov vody, slúžiacej na hromadné zásobova- nie pitnou vodou

V oblasti energetiky

- zohľadniť ekonomické a ekologické hľadiská pri zabezpečení územia energiami a vytvárať efektívne diverzifikované systémy energetického zásobovania kraja.

Bilancie plôch

V riešenom území nenastali na základe šetrenia zmeny druhov pozemkov, to znamená že druhy pozemkove v obvode JPÚ sú totožné s druhmi pozemkov evidovanými v ISKN.

4.Návrh funkčného usporiadania územia

Návrh spoločných zariadení a opatrení v obvode JPÚ Zábrež po zapracovaní pripomienok z prerokovania VZFU zo zástupcami Združenia účastníkov projektu JPÚ

Priestorové parametre súčasných aj navrhovaných SZO, VZO a následné určenie percenta

príspevku vlastníkov sú dôležitou súčasťou celého projektu.

Podstatnou skutočnosťou, ktorá ovplyvňuje priestorové usporiadanie územia a jeho funkčné využitie je to, že celý projekt JPÚ Zábrež je riešený s dôrazom na vytvorenie vhodných pozemkov pre individuálnu výstavbu v daných lokalitách, ktoré budú mať vhodnú šírku a dĺžku novovytvorených parciel v stave RNS. Tomuto účelu je prispôsobené aj koncepčné riešenie projektu JPÚ. Cieľom spracovania projektu JPÚ Zábrež je zrealizovať spracovaný ÚPN obce Oravská Poruba a Zábrež a jeho realizáciou naplniť jeho zámer priamo v teréne a tým zabezpečiť do budúcnosti udržateľný rozvoj obce Oravská Poruba a Zábrež.

Ekologické pomery

Hlavným princípom je zachovanie všetkých významných prvkov ochrany prírody prinajmenšom v doterajšom rozsahu. Návrh ekologických opatrení územia bol riešený v RÚSES Dolný Kubín a čiastočne aj v územnom pláne obce ako aj iných dokumentoch. Riešené územie JPÚ zaberá rozlohu 8 6908 metrov štvorcových. Je teda svojou výmerou pomerne významným prvkom. Vzhľadom k tejto skutočnosti navrhujeme v týchto lokalitách zachovanie porastov vo svahoch a v pobrežných častiach potoka prípadne zelené pásy v súbehu s niektorými navrhovanými cestami na zlepšenie ekologickej stability.

Podľa mapy RÚSES – Priemet pozitívnych prvkov a javov sa v oblasti spracovanej projektom JPÚ nachádza štruktúra obhospodarovanej ornej pôdy (orná pôda veľkobloková) bez negatívnych prvkov a javov. Ako ekologické opatrenia navrhujeme pri realizácii výstavby cesty naprojektovať zeleň s príslušnými zelenými plochami pri niektorých cestách a potokoch.

Dopravné pomery

Dopravne je obec napojená cestou III. triedy č. 2263 Veličná – Zábrež – Gácel' – Dolný Kubín vo Veličnej na cestu I/70 Kral'ovany – Dolný Kubín, v Dolnom Kubíne cez mestské komunikácie na cestu I/59 Banská Bystrica – Dolný Kubín – Trstená. Komunikácie sú vo vyhovujúcom technickom stave, nevyhovujúce sú prístupy k niektorým rodinným domom v najstarších častiach obce.

Lokalita JPÚ Zábrež je napojená na cestu III. triedy č. 2263 z miestnej komunikácie rMk-4 a z účelovej komunikácie nUk-5, ktorá je zokruhovaná cez účelovú komunikáciu nUk-6 na miestne komunikácie rMk-8 a rMk-3. Účelové komunikácie nUk-5 a nUk-6 navrhuje projektant ako jednosmerné komunikácie aby bola odľahčená doprava v rámci projekčného bloku 24 až 28.

Zo západnej časti je riešené územie napojené miestnou komunikáciou rMk-1 na existujúcu miestnu komunikáciu smerujúcu na poľnú cestu spájajúcu obce Zábrež a Žaškov smerom na západ a smerom na východ sa komunikácia napája na cestu III. triedy č. 2263.

Na sever od miestnej komunikácie rMk-1 je vedená miestna komunikácia rMk-2, táto zabezpečuje spojenie pre poľnohospodársku výrobu v extraviláne obce.

Severná časť obvodu riešeného územia je obslužená účelovou komunikáciou nUk-7, ktorá rieši prístup k budúcim pozemkom v projekčnom bloku 30 a 32 a východu je napojená na účelovú komunikáciu nUk-25 riešenú v projekte JPÚ Poruba -Gácel'. Miestna komunikácia rMk-8 zabezpečuje prístup na projekčný blok 29 a tiež napojenie na projekt JPÚ Poruba-Gácel' na komunikáciu rMk-27 a smerom na juh účelovou komunikáciou nUk-29 na cestu III. triedy č. 2263.

Vodohospodárske pomery

Z hľadiska vodohospodárskeho je pre obec určujúca poloha vo Veličianskej kotline Oravskej vrchoviny na ľavom dolnom toku rieky Orava. Staršia časť osídlenia sa rozvinula pozdĺž Mlynského potoka. Kataster obce tvorí pahorkatina a rovinaté terasy v okolí rieky Orava a miestneho potoka. Významné toky (okrem Oravy) sú: Bajčiho jarok tečúci cez Gecel, Mlynský potok s prítokmi, Pečkov potok (Zábrež) a potok Trsteník. V katastrálnom úseku Oravskej Poruby sa nenachádzajú žiadne jazerá, vodné nádrže ani minerálne vody. Pramene: Nachádza sa tu 6 rezervárov vody, ktoré napájajú pitnou vodou obyvateľov Oravskej Poruby, pričom časť diel zásobuje vodovod z Dolného Kubína.

Zo západnej časti na hraniciach s katastrálnym územím Zábrež preteká Pečkov potok, tento je označený ako VZO-47(VT) a je riešený v obvode projektu JPÚ Poruba-Gecel'. V obvode projektu JPÚ Zábrež je označený ako VZO-13(VT), tento sa potom v Zábreží vlieva do Mlynského potoka.

Ochranné pásma

V spracovanom území v obvode JPÚ Poruba-Gecel' a JPÚ Zábrež sa nachádzajú inžinierske siete, ktoré využitie daného územia obmedzuje ako svojím umiestnením tak aj svojimi ochrannými pásmami.

V katastrálnom území Poruba -Gecel' a Zábrež je spracovaný územný plán, ktorý rieši súčasný stav priebehu inžinierskych sietí ich prekládkou a uložením do zeme v línii navrhovaných komunikácií, ktoré budú tvoriť kostru riešeného územia ako aj zabezpečovať prístup k novým pozemkom. Projekčné riešenie týchto činností bude riešiť investor – obec pri postupe realizácie územného plánu a výsledkov projektu JPÚ.

Súčasný stav inžinierskych sietí je znázornený v grafickej forme v návrhu VZFÚ aj s ochrannými pásmami sietí. Priebeh sietí bol zistený v teréne priamym neraním ale aj z podkladov dodaných správcami jednotlivých sietí. V spracovanej lokalite sa nachádzajú nadzemné elektrické VN a NN vedenia ako aj podzemné elektrické vedenie, kanalizačné vedenie a vedenie dodávky pitnej vody ako aj rozvody nízkotlakového vedenia plynu. Hlavné vedenia VN rozvodov a kanalizačné vedenia v mnohých častiach riešenej lokality obmedzujú aj svojimi ochrannými pásmami budúce využitie pozemkov na stavebné účely a z toho vyplýva, že prekládky týchto vedení budú nevyhnutnou súčasťou ďalšieho rozvoja častí riešeného územia.

Návrh spoločných zariadení a opatrení a projekčných blokov v obvode JPÚ po zapracovaní pripomienok z prerokovania VZFU s predstavenstvom združenia účastníkov pozemkových úprav.

V rámci projektu JPÚ budú riešené ako spoločné zariadenia a opatrenia (SZO) a verejné zariadenia a opatrenia (VZO) prístupové komunikácie, vodohospodárske opatrenia a ostatné opatrenia. Cestné komunikácie slúžia na vstupy do riešených lokalít a tiež ako prístupové komunikácie k novovytvoreným pozemkom v stave RNS

Komunikačné opatrenia

Porad. číslo p.č.	druh pozemku DP	popis projekčného prvku	spôsob využitia prvku	SZO	výmera v m2
				VZO	
				PB	
1	14	VZO-rMk-1(C1 6,0/50, As)	miestna komunikácia	VZO	2091,45
2	14	VZO-rMk-2(C2 6,0-7,5/30, As)	miestna komunikácia	VZO	1291,68
3	14	VZO-rMk-3(C1 6,0/50, As)	miestna komunikácia	VZO	725,77
4	14	VZO-rMk-4(C1 4,0/30, As)-jednos.	miestna komunikácia	VZO	1100,81
5	14	nUk-5(C2 5,5/30, As)-jednos.	účelová komunikácia	SZO	411,54
6	14	nUk-6(C2 5,5/30, As)-jednos.	účelová komunikácia	SZO	2955,72
7	14	nUk-7(C2 7,5/50, As)	účelová komunikácia	SZO	3206,39
8	14	VZO-rMk-3(C1 6,0/50, As)	miestna komunikácia	VZO	2026,74
33	14	nUk-33(C2 6,5/30, As)	miestna komunikácia	SZO	20,82

Ostatné plošné opatrenia

poradové číslo p.č.	druh pozemku DP	popis projekčného prvku	spôsob využitia prvku	SZO	výmera v m2
				VZO	
				PB	
9	14	VZO-DOP-9(Kraj, ZAT)	krajnice-ostatné plochy	VZO	288,79
10	14	VZO-DOP-10(Kraj, ZAT)	krajnice-ostatné plochy	VZO	101,53
11	14	VZO-DOP-11(Kraj, ZAT)	krajnice-ostatné plochy	VZO	57,4
12	14	VZO-DOP-12(Kraj, Bet)	krajnice-ostatné plochy	VZO	10,55

Vodohospodárske opatrenia

poradové číslo p.č.	druh pozemku DP	popis projekčného prvku	spôsob využitia prvku	SZO	výmera v m2
				VZO	
				PB	
13	11	VZO-13(VT)	vodná plocha	VZO	2508,7

Projekčné plochy

Najdôležitejšou časťou JPÚ čo sa týka účastníkov sú projekčné celky do, ktorých sa budú umiestňovať navrhnuté pozemky v stave RNS po odrátaní príspevku na spoločné opatrenia a zariadenia. Projekčné bloky sme navrhli s ohľadom na umiestnenie pozemkov s tým aby bolo možné riešiť aj účastníkov z menšími výmerami v obvode JPÚ ale aj tých, ktorí majú viac výmery. Samozrejmosťou bude 100 percentný prístup na nové pozemky. Bloky sú navrhnuté aj s ohľadom na to aby ochranné pásma inžinierskych vedení ako aj ich umiestnenie aj s výhľadom na ich možné budúce využitie na stavebné účely (stavebné pozemky), čo najmenej

obmedzovalo budúcich vlastníkov vo využívaní ich pozemkov.

Tak tiež aby bolo možné využiť pri poľnohospodárskom využití a obrábaní pozemkov aj poľnohospodársku techniku.

poradové číslo p.č.	druh pozemku DP	popis projekčného prvku	spôsob využitia prvku	SZO	výmera v m2
				VZO	
				PB	
14	14	14/14/98	projekčné bloky	PB	98
15	14	15/14/16	projekčné bloky	PB	16,03
16	14	16/14/14	projekčné bloky	PB	14,27
17	14	17/14/1014	projekčné bloky	PB	1013,94
18	14	18/14/23	projekčné bloky	PB	22,91
19	14	19/14/340	projekčné bloky	PB	340,37
20	14	20/14/760	projekčné bloky	PB	759,72
21	14	21/14/27	projekčné bloky	PB	26,77
22	5	22/05/1582	projekčné bloky	PB	1581,73
23	5	23/05/2654	projekčné bloky	PB	2654,05
24	7	24/07/10698	projekčné bloky	PB	10698,02
25	2	25/02/3254	projekčné bloky	PB	3253,5
26	2	26/02/1890	projekčné bloky	PB	1889,9
27	2	27/02/3402	projekčné bloky	PB	3401,97
28	2	28/02/9134	projekčné bloky	PB	9133,68
29	2	29/02/6094	projekčné bloky	PB	6094,2
30	2	30/02/15181	projekčné bloky	PB	15181,24
31	7	31/02/254	projekčné bloky	PB	253,81
32	2	32/02/13676	projekčné bloky	PB	13675,79

Zhodnotenie priestorového a funkčného usporiadania v obvode JPÚ

V zmysle § 12 ods. 4 zákona, ktorý definuje **spoločné** zariadenia a opatrenia (ďalej aj ako SZO), sa v obvode JPÚ nachádzajú:

- cestné komunikácie - účelové komunikácie
- ostatné a ekologické opatrenia – zelené pásy a podobne

Tabuľka spoločných zariadení a opatrení (SZO) a projekčných blokov (PB) v obvode JPÚ Zábrež

číslo opatrenia	druh pozemku	popis projekčného prvku	spôsob využitia využitia	SZO PB	výmera v m2
5	14	nUk-5(C2 5,5/30, As)-jednos.	účelová komunikácia	SZO	411,54
6	14	nUk-6(C2 5,5/30, As)-jednos.	účelová komunikácia	SZO	2955,72
7	14	nUk-7(C2 7,5/50, As)	účelová komunikácia	SZO	3206,39
33	14	nUk-33(C2 6,5/30, As)	miestna komunikácia	SZO	20,82
				SUMA	6994,47

V zmysle § 12 ods. 3 zákona, ktorý definuje **verejné** zariadenia a opatrenia (ďalej aj ako VZO), sa v obvode JPÚ nachádzajú.

- cestné komunikácie - miestne komunikácie
- vodohospodárske opatrenie - regulovaný vodný tok
- ďalšie verejné zariadenia

Tabuľka verejných zariadení a opatrení (VZO) v obvode JPÚ Zábrež

číslo opatrenia	druh pozemku	popis projekčného prvku	spôsob využitia využitia	VZO	výmera v m2
1	14	VZO-rMk-1(C1 6,0/50, As)	miestna komunikácia	VZO	2091,45
2	14	VZO-rMk-2(C2 6,0-7,5/30, As)	miestna komunikácia	VZO	1291,68
3	14	VZO-rMk-3(C1 6,0/50, As)	miestna komunikácia	VZO	725,77
4	14	VZO-rMk-4(C1 4,0/30, As)-jednos.	miestna komunikácia	VZO	1100,81
8	14	VZO-rMk-3(C1 6,0/50, As)	miestna komunikácia	VZO	2026,74
9	14	VZO-DOP-9(Kraj, ZAT)	krajnice-ostatné plochy	VZO	288,79
10	14	VZO-DOP-10(Kraj, ZAT)	krajnice-ostatné plochy	VZO	101,53
11	14	VZO-DOP-11(Kraj, ZAT)	krajnice-ostatné plochy	VZO	57,4
12	14	VZO-DOP-12(Kraj, Bet)	krajnice-ostatné plochy	VZO	10,55
13	11	VZO-13(VT)	vodná plocha	VZO	2508,7
				SUMA	10203,42

Stanovenie príspevku vlastníkov na spoločné zariadenia a opatrenia

Prehľad vlastníctva podľa registra právneho stavu

Kód krytia	Vlastník alebo správca		Výmera (m2)
1		Pôvodné neknihované pozemky vo vlastníctve SR v správe SPF	2101
2		Pôvodné neknihované pozemky vo vlastníctve SR v správe LSR	0
3		Pôvodné neknihované pozemky vo vlastníctve obce	0
Pozemky štátu v správe v obvode projektu			
4	4-A	Slovenský pozemkový fond	0
	4-B	Správca lesného majetku vo vlastníctve štátu	0
	4-C	Slovenský vodohospodársky podnik	2861
	4-D	Slovenská správa ciest	408
	4-E	Železnice Slovenskej republiky	0
	4-F	Hydromeliorácie	0
	ostatné		0
5		Obec	4501
6		VÚC	0
7		iné fyzické a právnické osoby	
		(ak je to potrebné pre niektoré VZO)	
SPOLU			9871

Tabuľka krytia výmery SZO a VZO

Zariadenia	Potrebná	Kód krytia (m2)				Príspevok	
a	výmera	1			5	vlastníkov	Spolu
opatrenia	(m2)	SPF	C	D	obec	(m2)	
SZO komunikačné	6595					6595	6595
SZO spolu:	6595						6595
VZO komunikačné	7236	2101	352	408	4043	332	7236
VZO vodohospodárske	2509		2509			0	2509
VZO ekologické	458				458	0	458
VZO spolu:	10203						10203
Celkom	16798	2101	2861	408	4501	6927	16798
Vlastníctvo alebo							
správa pred JPÚ		2101	2861	408	4501	77037	86908
Percentuálny príspevok vlastníkov na SZO						8,99%	

Z registra pôvodného stavu (RPS) vyplýva, že z výmery pôvodných pozemkov, ktoré sú použiteľné pre pokrytie potrieb SZO a VZO je dnes vo vlastníctve Obce Oravská Poruba 4501 m², vo vlastníctve SPF 2101 m², vo vlastníctve SSC 408 m² a vo vlastníctve SVP 2861 m² čo nestačí na pokrytie potreby výmery na navrhované SZO a VZO.

Z vyššie uvedeného rozboru potreby výmery na spoločné zariadenia a opatrenia pre riešenie lokality ako aj pre celkovú výmeru riešení v obvode JPÚ vyplýva, že na SZO je potrebná výmera 6595 m² a na VZO je potrebná výmera 10203 m², čo celkovo predstavuje 1 6798 m². Pokrytých na tieto opatrenia je vo vlastníctve Obce Oravská Poruba 4501 m², vo vlastníctve SPF 2101 m², vo vlastníctve SSC 408 m² a vo vlastníctve SVP 2861 m² pričom celková výmera je 9871 m².

Z toho vyplýva príspevok pre účastníkov JPÚ 8,99 %, s príspevkom Obce Poruba - Gecel, SR SPF, SR SVP a SR SSC v rozsahu 1 6798 m². Nakoľko presné stanovenie príspevku bude uvedené po prešetroaní nárokov účastníkov a zverejnení ZUNP (Zásady umiestnenia nových pozemkov), treba brať tento údaj ako orientačný, ale blízky skutočnej potrebe na príspevok na SZO a VZO. **Zhotoviteľ predpokladá na základe uvedeného príspevok vo výške 9,50 % až 10,00% z výmery účastníkov v obvode projektu.**

Vyjadrenia dotknutých organizácií

Po zaslaní návrhu Všeobecných zásad funkčného usporiadania územia v obvode JPÚ Zábrež na vyjadrenie štátnym orgánom a správcom vedení na základe ich vyjadrení a na základe dohody so správnym orgánom boli tieto zapracované do návrhu VZFU a ich textové znenia sú súčasťou **Prílohy č. 2** tejto technickej správy

Zoznam stanovísk a vyjadrení

Slovenský pozemkový fond: Vo svojom stanovisku požaduje tieto úpravy

- Dňa 21.3.2024 bolo zvolané stretnutie zo zástupcom SPF, Ing. Bednárikovou na ktorom boli pre jednané požiadavky SPF na úpravu VZFU
- v kapitole 4. Návrh funkčného usporiadania územia v obvode JPÚ k zosúladieniu charakteristík SZO a VZO v paragrafe 12 ods. 3 zákona a v paragrafe 12 ods. 4 zákona v súlade so znením zákona.
- Z dôvodu správneho určenie výmery pozemkov , ktorými bude SPF prispievať na SZO a VZO požaduje SPF o doplnenie potvrdenia o neknihovaných parcelách v obvode JPÚ Poruba-Gecel z odboru katastra. Potvrdenie o neknihovaných parcelách je tiež súčasťou prílohy č. 2.
- SPF žiada prepracovať mapu návrhu funkčného usporiadanie územia v obvode JPÚ v súlade s Metodickými štandardami projektovania pozemkových úprav v zjednodušenej forme.
- SPF ďalej žiada o ďalší rozbor k stanoveniu príspevku na SZO a VZO na základe Metodických štandardov projektovania PÚ v Tab. č. 4.4.5.1-10 a Tab č. 4.4.5.1-11.
- Dňa 21.3.2024 bolo zvolané stretnutie zo zástupcom SPF, Ing. Bednárikovou na ktorom boli pre jednané požiadavky SPF na úpravu VZFU

Oravská vodárenská spoločnosť a.s.: Vo svojom stanovisku žiada dodržať tieto zásady

- V prílohe k stanovisku OVS a.s. zaslal situáciu s informatívnym zakreslením vodárenskej a kanalizačnej siete ako aj s plánovaným rozšírením tejto siete na ktorú je vydané stavebné povolenie
- Navrhované inžinierske siete požadujeme navrhnuť do plánovaných komunikácií.
- Ochranné pásma pri verejnej kanalizácii dodržať vo vodorovnej vzdialenosti 1,8 metra na obe strany do priemeru kanalizácie do 500 mm v zmysle zákona č. 442/2002 Z.z. § 19, odst.2.
- Podklady z GIS v digitálnej forme poskytnú spracovateľovi na požiadanie

Krajský pamiatkový úrad Žilina: KPÚ posúdil predložený zámer a uplatňuje si nasledovné

- KPÚ Žilina v k.ú. Zábrež nie je vlastníkom žiadneho nehnuteľného, poľnohospodárskeho a lesného majetku, ani stavebných objektov, ktoré sú predmetom uvedeného zámeru.
- Na riešenom území KPÚ Žilina neeviduje exoffo alebo z iného podnetu žiadne stavebné objekty alebo nehnuteľnosti, ktoré by v zmysle pamiatkového zákona mohli byť vyhlásené za národnú kultúrnu pamiatku
- Na k.ú.: Poruba-Gecel sa nenachádzajú žiadne plochy, ktoré by boli pamiatkovými územiami vyhlásenými podľa pamiatkového zákona, ani žiadna pamiatková zóna alebo rezervácia ani objekty chránené ako historická zeleň.
- V rámci záujmu zachovania významovej hodnoty iných objektov, je možné v obci zriadiť ochranu hodnotných objektov a tieto zaradiť medzi takzvané pamätihodnosti obce.

KPÚ toto záväzné stanovisko vydal z hľadiska uplatnenia záujmov chránených pamiatkovým zákonom. Je záväzným stanoviskom pre konanie podľa § 10 ods. 5 zákona 330/1991 Zb. V zmysle § 44a pamiatkového zákona záväzné stanovisko vydané podľa § 30 ods. 4 pamiatkového zákona po uplynutí troch rokov stráca toto stanovisko platnosť. Plné znenie stanoviska je súčasťou tohto dokumentu

Distribúcia SPP: Vo svojom stanovisku žiada dodržať tieto zásady

- Toto vyjadrenie nie je možné použiť pre účely konaní podľa zákona č. 50/2012n Z.z. (stavebný zákon)
- Návrh VZFU v obvode projektu JPÚ pre katastrálne územie zasahuje do ochranného alebo bezpečnostného pásma plynárenských zariadení v správe SPP-D
- Orientačné znázornenie trasy je súčasťou tohto vyjadrenia
- V záujme predchádzania poškodenia plynárenských zariadení je vztýčenie trasy v rozsahu do 100 metrov prevedené bezplatne

Slovenská správa ciest: Vo svojom stanovisku žiada dodržať tieto zásady

- SSC konštatuje, že v k.ú.: Poruba-Gecel sa nenachádza cesta I. triedy v s správe SSC
- V prípade, že projekt zasahuje do telesa akejkoľvek cesty nižšej kategórie, SSC-IVSC Žilina žiada , aby pozemky , ktoré sa nachádzajú pod cestným telesom boli oddelené a zapísané pod samostatným parcelným číslom a vlastnícky riešené v súlade so zákonom

Stredoslovenská distribučná, a.s.: Vo svojom stanovisku žiada dodržať tieto pripomienky

- V predmetnom obvode JPÚ sa nachádzajú nadzemné aj podzemné vedenia v správe SSD, ktoré je potrebné rešpektovať aj s ich ochrannými pásmami
- V budúcich lokalitách riešiť vedenia VN a NN ako podzemné vedenia s kioskovými trafostanicami
- V prípade prekládky energetických zariadení je potrebné ich riešiť v zmysle zákona č. 251/2021 Z.z. § 45 o „Preložke elektroenergetického zariadenia“

Štátna ochrana prírody SR: Vo svojom stanovisku žiada dodržať tieto zásady

- Identifikácia územia: Žilinský kraj, okres Dolný Kubín, k.ú. Oravská Poruba, lokalita Poruba-Gecel
- Lokalita Poruba-Gecel sa nachádza v 1. stupni územnej ochrany – všeobecná ochrana, podľa zákona o ochrane prírody a krajiny č. 543/2002 Z.z.
- Obvod JPÚ nepatrí do žiadneho veľkoplošného ani maloplošného chráneného územia a zároveň nezasahuje do žiadneho národného, či európskeho územia v sústave chránených území Natura.
- ŠOP SR súhlasí s návrhom VZFU v obvode projektu JPÚ Poruba-Gecel
- Obvod JPÚ je v súlade s územnoplánovacou dokumentáciou obce Oravská poruba a lokalita JPÚ je určená na výstavbu.

Žilinský samosprávny kraj: Vo svojom stanovisku žiada dodržať tieto zásady

- ŽSK upozorňuje, že v kú.. Zábřež sa nachádza cesta III. triedy číslo 2263 v správe ŽSK. Šetrením bolo zistené , že cesta III/2263 nie je v obvode JPÚ Zábřež
- Správca žiada odstrániť v kapitole č.4 chybný názov JPÚ.

Záverečné ustanovenie

VZFU boli spracované na základe doterajšieho priebehu vykonania projektu JPÚ Zábrež a boli doplnené na základe pripomienok a vyjadrení dotknutých orgánov štátnej správy a dotknutých správcov verejných zariadení , ktorý ich vypracovali na základe doručenia tohto dokumentu od Okresného úradu v Dolnom Kubíne, odboru pozemkového a lesného.

Overenie elaborátu

Operát etapy projektu pozemkových úprav „ Všeobecné zásady funkčného usporiadania územia v obvode JPÚ “ overil zodpovedný projektant a autorizačný geodet Ing. Jaroslav Kutlík.

V Dolnom Kubíne dňa: 15.05.2024

Technickú správu vypracovali: Ing. Jaroslav Kutlík, Ing. Lev Švárny

Zodpovedný projektant: Ing. Jaroslav Kutlík



JKutlík

(pečiatka a podpis)

PRÍLOHY

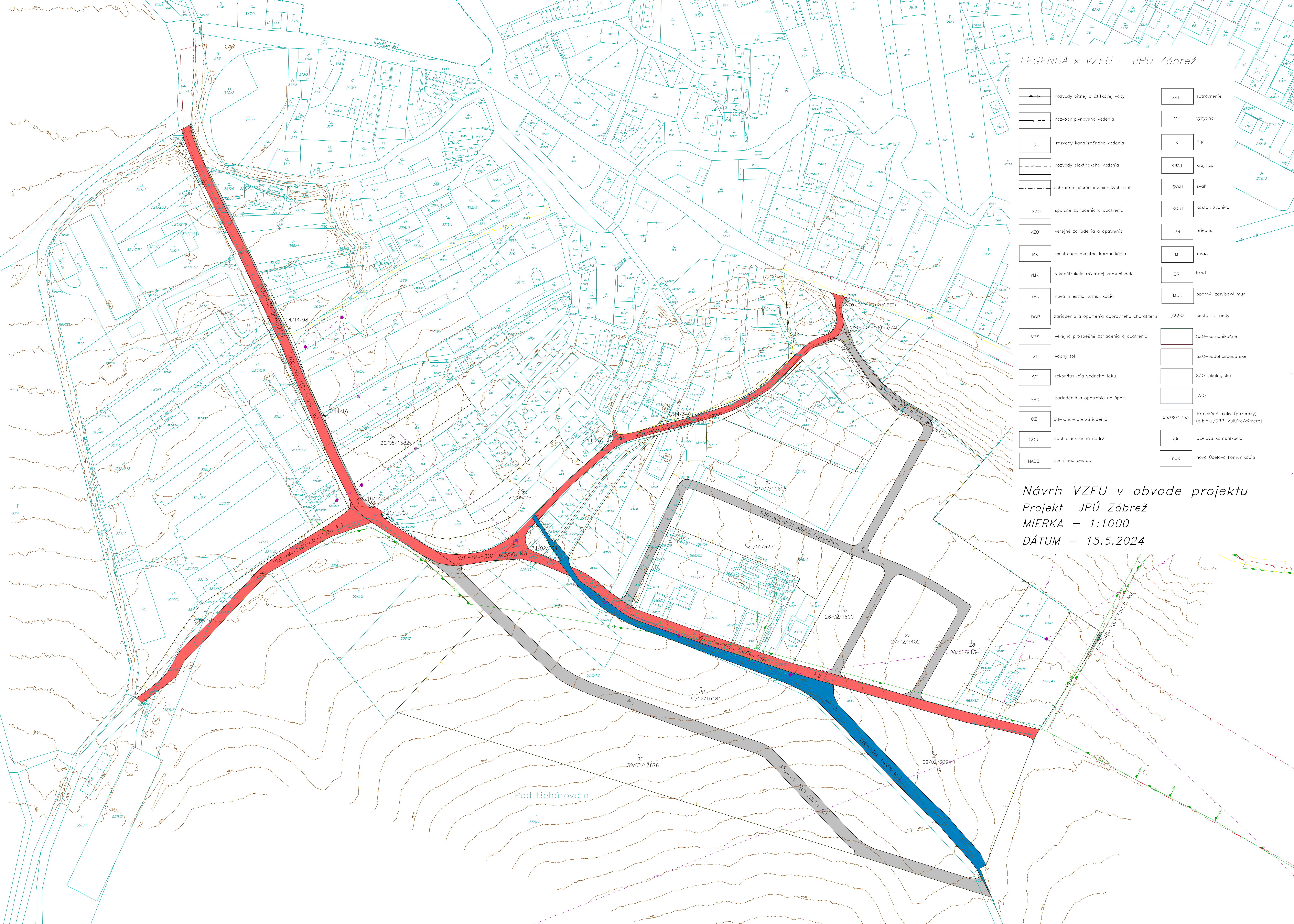
Príloha č 1: Grafické znázornenie VZFU v obvode JPÚ Zábrež

- VZFU Zábrež, kompletná mapa VZFU
- VZFU Zábrež, Obvod JPÚ, VZO a SZO
- VZFU Zábrež, Obvod JPÚ, VZO a SZO , stav C-KN

Príloha č 2: Vyjadrenia orgánov a organizácii k návrhu VZFU

- Potvrdenie odboru katastra Dolný Kubín pre SR-SPF
- Analýza vlastníctva parciel SR-SPF v obvode JPÚ
- Oravská vodárenská spoločnosť a. s.
- Krajský pamiatkový úrad Žilina
- Distribúcia SPP
- Slovenská správa ciest
- Stredoslovenská distribučná a. s.
- Štátna ochrana prírody SR
- Žilinský samosprávny kraj

Príloha č. 1



LEGENDA k VZFU – JPÚ Zábřež

	rozvody pitné a užitkové vody	ZAT	zatravnění
	rozvody plynového vedení	VY	výhybna
	rozvody kanalizačního vedení	R	rigol
	rozvody elektrického vedení	KRAJ	krajnice
	ochranné pásmo inženýrských sítí	SVAH	svah
	společné zařízení a opatření	KOST	kostel, zvonice
	veřejné zařízení a opatření	PR	přípust
	existující místní komunikace	M	most
	rekonstrukce místní komunikace	BR	brod
	nová místní komunikace	MUR	oporný, zdřubový múr
	zařízení a opatření dopravného charakteru	III/2263	cesta III. třídy
	veřejně prospěšné zařízení a opatření		SZO–komunikačné
	vodný tok		SZO–vodohospodarske
	rekonstrukcia vodného toku		SZO–ekologické
	zařízení a opatření na šport		VZO
	odvodňovací zařízení	65/02/1253	Projekčné bloky (pozemky) (č.bloku/DRP – kultúra/výmera)
	suchá ochranná nádrž	Uk	Účelová komunikácia
	svah nad cestou	nUk	nová účelová komunikácia

Návrh VZFU v obvode projektu
Projekt JPÚ Zábřež
MIERKA – 1:1000
DÁTUM – 15.5.2024

LEGENDA k VZFU – JPÚ Zábrež

	rozvody pitnej a úžitkovej vody	ZAT	zatrúvnenie
	rozvody plynového vedenia	VY	výhybňa
	rozvody kanalizačného vedenia	R	rígel
	rozvody elektrického vedenia	KRAJ	krajníca
	ochranné pásma inžinierskych sietí	SVAH	svah
SZO	spoločné zariadenia a opatrenia	KOST	kostol, zvonica
VZO	verejné zariadenia a opatrenia	PR	príepust
Mk	existujúca miestna komunikácia	M	mest
rMk	rekonštrukcia miestnej komunikácie	BR	brod
nMk	nová miestna komunikácia	MUR	aporný, zárubový múr
DOP	zariadenia a opatrenia dopravného charakteru	III/2263	cesta III. triedy
VPS	verejné prospešné zariadenia a opatrenia		SZO–komunikačné
VT	vodný tok		SZO–vodo hospodarske
rVT	rekonštrukcia vodného toku		SZO–ekologické
SPO	zariadenia a opatrenia na šport		VZO
OZ	odvodňovacie zariadenia	65/02/1253	Projekčné bloky (pozemky) (č.bloku/DRP–kultúra/výmera)
SON	suchá ochranná nádrž	Uk	Účelová komunikácia
NADC	svah nad cestou	nUk	nová účelová komunikácia

Návrh VZFU v obvode projektu
Projekt JPÚ Zábrež
MIERKA – 1:1000
DÁTUM – 15.5.2024





LEGENDA k VZFU – JPÚ Zábřež

	rozvody pitné a užitkové vody	ZAT	zatravnění
	rozvody plynového vedení	VY	výhybňa
	rozvody kanalizačního vedení	R	rigol
	rozvody elektrického vedení	KRAJ	krajnice
	ochranné pásmo inženýrských sítí	SVAH	svah
SZO	společné zařízení a opatření	KOST	kostol, zvonica
VZO	verejné zařízení a opatření	PR	priepust
Mk	existujúca miestna komunikácia	M	most
rMk	rekonštrukcia miestnej komunikácie	BR	brod
nMk	nová miestna komunikácia	MUR	oporný, zárubový múr
DOP	zařízení a opatření dopravného charakteru	III/2263	cesta III. třídy
VPS	verejná prospešné zařízení a opatření		SZO–komunikačné
VT	vodný tok		SZO–vodohospodarske
rVT	rekonštrukcia vodného toku		SZO–ekologické
SPO	zařízení a opatření na šport		VZO
OZ	odvážňovacie zariadenia	65/02/1253	Projekčné bloky (pozemky) (č. bloku/DRP–kultúra/výmera)
SON	suchá ochranná nádrž	Úk	Účelová komunikácia
NADC	svah nad cestou	nÚk	nová účelová komunikácia

Návrh VZFU v obvode projektu
Projekt JPÚ Zábřež
MIERKA – 1:1000
DÁTUM – 15.5.2024

Pod Behárovom

Príloha č. 2

OKRESNÝ ÚRAD DOLNÝ KUBÍN

katastrálny odbor

Ul. obrancov mieru č. 1774/12, 026 01 Dolný Kubín

Okresný úrad Dolný Kubín
Pozemkový a lesný odbor
Námestie slobody 1
026 01 Dolný Kubín

Váš list číslo/zo dňa
OU-DK-PLO-2024/000450-035
/ 28.03.2024

Naše číslo
K2-75/2024

Vybavuje / linka
Ing. Eliška Sedlárová /2817599

Dolný Kubín
03.04.2024

Vec

Potvrdenie k neknihovaným parcelám v katastrálnom území Zábrež - odpoveď

Dňa 28.03.2024 bola na Okresný úrad Dolný Kubín, katastrálny odbor doručená Vaša žiadosť o potvrdenie o neknihovaných parcelách E-KN č. 4-1244/1, 1246/2, 1252/4 a č. 1256/2, v katastrálnom území Zábrež. K Vašej žiadosti uvádzame nasledovné:

Okresný úrad Dolný Kubín, katastrálny odbor týmto potvrdzuje, že v katastrálnom území Zábrež, parcela registra „E“ evidované na mape určeného operátu č. **4-1244/1**, ostatná plocha o výmere 70 m², zapísaná na liste vlastníctva č. 1143 na vlastníka Slovenská republika v spoluvlastníckom podiele 1/1, v správe Slovenského pozemkového fondu, Búdkova 36, Bratislava a parcely registra „E“ evidované na mape určeného operátu č. **1246/2** ostatná plocha o výmere 230 m², č. **1252/4** ostatná plocha o výmere 1497 m², a parc. č. **1256/2**, ostatná plocha o výmere 304 m², zapísané na liste vlastníctva č. 1112 na vlastníka Slovenská republika v spoluvlastníckom podiele 1/1, v správe Slovenského pozemkového fondu, Búdkova 36, Bratislava, podľa Identifikácie parciel registra obnovej evidencie pozemkov (ROEP) vznikli z pozemkovoknižných parciel, ktoré boli v pozemkovej knihe vedené ako **neknihované parcely**.

Okresný úrad Dolný Kubín
katastrálny odbor
Obrancov mieru 12
026 01 Dolný Kubín -2-

Ing. Terézia Stieranková
vedúca odboru



OKRESNÝ
ÚRAD
DOLNÝ KUBÍN

Telefón
+421 43 2817599

E-mail
eliska.sedlarova@skgeodesy.sk

Internet
www.minv.sk

IČO
00151866

JPU ZÁBREŽ: Pozemky SPF v obvode JPU										
OSC SPF	Parcela RPS	neknihovaná pozemok	Pôvod parcely	Podiel	Výmera podielu	Výmera parcely	Výmera v obvode	Číslo LV	Druh pozemku podľa pôvodu	Druh pozemku komisionálny
174	4-1244/1	neknihovaná	2	1/1	70	70	70	1143	ostatná plocha	orná pôda
174	1246/2	neknihovaná	2	1/1	230	230	230	1112	ostatná plocha	orná pôda
174	1252/4	neknihovaná	2	1/1	1497	1497	1497	1112	ostatná plocha	orná pôda
174	1256/2	neknihovaná	2	1/1	304	304	304	1112	ostatná plocha	trvalý trávny porast
Celková výmera							2101			
Výmera pozemkov vo vlastníctve SPF							0			
Výmera neknh. pozemkov vo vlastníctve SPF							2101	(cesty, strže, vodné plochy a iné neknh. pozemky)		
kontrola							2101			



Oravská vodárenská spoločnosť, a. s.
Bysterecká 2180, 026 80 Dolný Kubín

„Niet nad vodu z vodovodu...“

RG287898179SK



OKRESNÝ ÚRAD DOLNÝ KUBÍN	
-4-	
30. 05. 2024	
Číslo zápisu: 002645/2024	Číslo opisu: 24/000450
Prílohy: 1	Vybavuje: KOR

Okresný úrad Dolný Kubín
Pozemkový a lesný odbor
Námestie slobody č.1
026 01 DOLNÝ KUBÍN

Váš list číslo/zo dňa:

Naše číslo:

Vybavuje:

Telefón:

Dolný Kubín:

2024/000449-065

2664-5/tech/BI/2024

Ing. Ballová

+421 (0)43 2388

511

27.05.2024

VEC: Návrh všeobecných zásad funkčného usporiadania územia v obvode projektu pozemkových úprav pre katastrálne územie Zábrež – zaslanie stanoviska

S predloženým návrhom všeobecných zásad funkčného usporiadania územia v obvode projektu pozemkových úprav pre katastrálne územie Zábrež súhlasíme za dodržania podmienok:

1. V prílohe listu zasielame situáciu s informatívnym zakreslením verejného vodovodu a verejnej kanalizácie v správe OVS, a.s. a plánovaných rozšírení verejnej kanalizácie, na ktorú je vydané právoplatné stavebné povolenie.
2. Navrhované inžinierske siete požadujeme navrhnúť do plánovaných komunikácií, ktorých ochranné pásmo je potrebné pri návrhu pozemkových úprav dodržať: t.j. 1,8 m od osi po oboch stranách vo vodorovnej vzdialenosti pri verejnom vodovode a verejnej kanalizácii do priemeru 500 mm v zmysle Zák. č. 442/2002 Z.z. §19, odst.2.
3. Požadujeme dodržať min. ochranné pásmo 1,5 m na obe strany vo vodorovnej vzdialenosti existujúceho vodovodného potrubia, v ktorom nie je možné vykonávať žiadne terénne úpravy a meniť niveletu.
4. Pásmo ochrany verejného vodovodu umiestnenom v cestnom telese pozemných komunikácií sa nevymedzuje. Z toho dôvodu požadujeme pri súbehu a križovaní podzemných vedení dodržať STN 73 6005 Priestorová úprava vedení technického vybavenia.
5. Aktuálne podklady z GIS v digitálnej forme poskytneme spracovateľovi projektu jednoduchých pozemkových úprav.

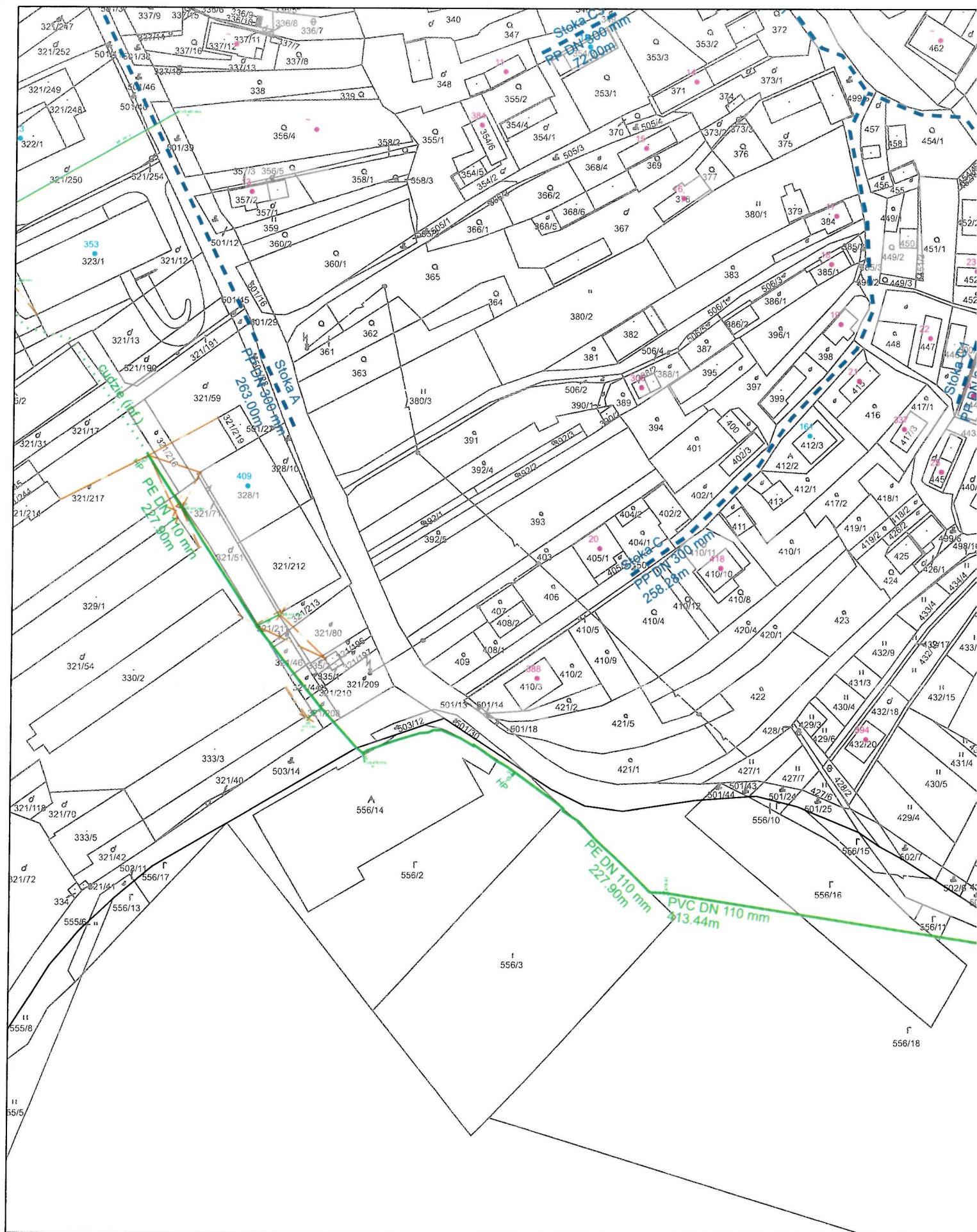
Oravská vodárenská spoločnosť, a.s.
Bysterecká 2180, 026 80 Dolný Kubín

Ing. Marcel Bakoš
výrobno-technický riaditeľ

Prílohy: viď text

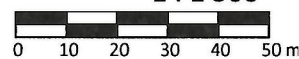
Co: a/a
Zapísané v obchodnom registri Okresného súdu Žilina, odd.: Sa, vl. č. 10544/L
IČO: 36 672 254
DIČ: 2022236315, IČ DPH: SK 2022236315
Bankové spojenie: VÚB, a.s.
IBAN: SK74 0200 0000 0035 7850 2051, BIC: SUBASKBX

Tel.: +421 (0)43 586 47 59, 586 46 60
Fax: +421 (0)43 586 36 82
e-mail:
<http://www.ovs.sk>



- - verejný vodovod v správe OVS, a.s.
- - verejná kanalizácia v správe OVS, a.s.
- - cudzie vedenie (nie v správe OVS, a.s.)
- ~ - NN prípojka

1 : 1 500





KRAJSKÝ
PAMIATKOVÝ ÚRAD
ŽILINA

Číslo konania: S-PUSR-010840/2024
Číslo záznamu: Z-PUSR-050090/2024
Vybavuje/telefón: Ing. arch. Matej Ševčík / 044 2451125
Odborná spolupráca: Mgr. Ľubica Kupcová - Demianová
Žilina, dátum: 17. 6. 2024

Krajský pamiatkový úrad Žilina ako príslušný orgán štátnej správy na ochranu pamiatkového fondu podľa § 3 písm. c) a § 9 ods. 5 zákona č.49/2002 Z. z. o ochrane pamiatkového fondu v znení neskorších predpisov (ďalej len „pamiatkový zákon“) na základe žiadosti – Okresného úradu Dolný Kubín, Pozemkový a lesný odbor, č. OU-DK-PLO-2024/000450-037 zo dňa 20.05.2024, doručenej Krajskému pamiatkovému úradu dňa 21.05.2024, v súlade s ustanovením § 11 ods. 2 písm. d) a v nadväznosti § 30 ods. 4 pamiatkového zákona vydáva

z á v ä z n é s t a n o v i s k o

k PREROKOVANIU NÁVRHU VŠEOBECNÝCH ZÁSAD FUNKČNÉHO USPORIADANIA ÚZEMIA V OBVODE PROJEKTU JEDNODUCHÝCH POZEMKOVÝCH ÚPRAV PORUBA-ZÁBREŽ v katastrálnom území Poruba-Zábrež (ďalej len zámer).

Riešeným územím zámeru sú plochy časti katastrálneho územia Poruba-Zábrež, graficky vymedzené hranicou obvodu pozemkových úprav. Všeobecné zásady funkčného usporiadania územia (ďalej len VZFU) stanovujú pravidlá ekologicky optimálneho spôsobu hospodárenia v krajine v zmysle priestorového a funkčného členenia. VZFU navrhujú spôsob funkčného využívania územia v stanovenom obvode ako aj infraštruktúru vidieckej krajiny formou technických, biologických, ekologických, ekonomických a právnych opatrení.

Krajský pamiatkový úrad Žilina predložený zámer posúdil, z hľadiska záujmov chránených pamiatkovým zákonom si pre jeho prípravu uplatňuje nasledovné:

- Krajský pamiatkový úrad Žilina na katastrálnom území obce Poruba-Zábrež nie je vlastníkom žiadneho nehnuteľného, poľnohospodárskeho a lesného majetku, ani stavebných objektov, ktoré sú predmetom uvedeného zámeru.
- Na riešenom území Krajský pamiatkový úrad Žilina neeviduje ex offo alebo z iného podnetu žiadne stavebné objekty alebo nehnuteľnosti, ktoré by v zmysle pamiatkového zákona mohli byť vyhlásené za národnú kultúrnu pamiatku.
- V k. ú. obce Poruba-Zábrež **nie sú evidované nehnuteľné národné kultúrne pamiatky.**
- Na katastrálnom území Poruba-Zábrež sa nenachádzajú žiadne plochy, ktoré by boli pamiatkovými územiami vyhlásenými podľa pamiatkového zákona – pamiatková zóna, resp. pamiatková rezervácia, ani žiadne priestory a objekty chránené ako historická zeleň.
- V rámci záujmu zachovania miestnej významovej hodnoty iných objektov, ktoré nemajú status NKP, je možné v obci zriadiť ochranu zaujímavých a architektonicky hodnotných objektov. V zmysle pamiatkového zákona je možné takéto objekty zaradiť medzi tzv. pamätihodnosti obce, ktorých evidenciu utvára a vedie obec.

V Centrálnnej evidencii archeologických nálezísk Slovenska nie je v riešenom katastrálnom území evidované žiadne archeologické nálezisko. V blízkosti v katastrálnom území Poruba-Gecel sa nachádza len jedno archeologické nálezisko, ktoré nie je bližšie datované. Lokalita sa nachádza v súčasnej polohe Roveň (Obr. 1). V historickom jadre obce (rozsah zástavby podľa obr. 2-3) je vysoký predpoklad archeologických

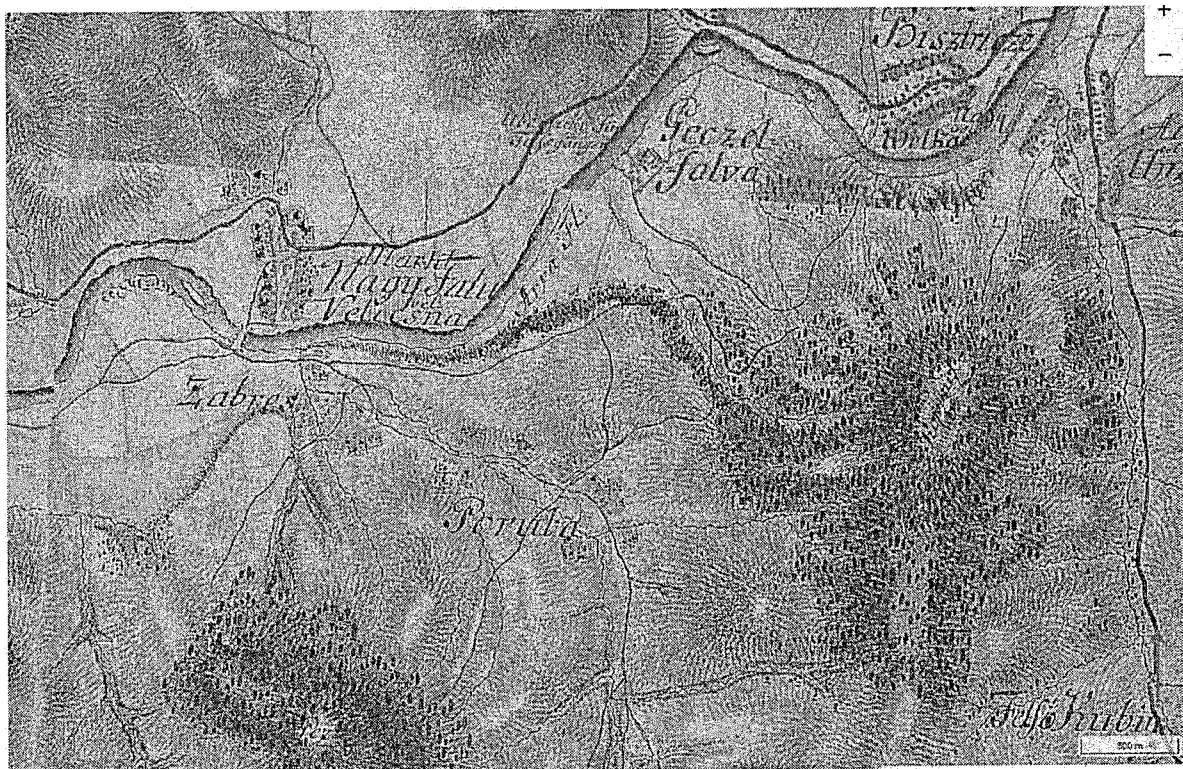
nálezov. Na podklade LIDARových snímok sú na danom území zaznamenané staršie antropogénne zásahy po ťažobnej činnosti a zaniknuté historické komunikácie, ktoré sú zaznačené aj na prvom a na druhom vojenskom mapovaní (obr. 2-3). V súčasnosti sa prekrývajú s polohami Pod borovinou, Košarisko, Pastva a Chudovské (Obr. 3-5). Na týchto miestach je vysoký archeologický potenciál. Taktiež je veľmi pravdepodobné, že pri prieskume v minulosti obrábaných území sa nájdu v ornici archeologické nálezy z obdobia minimálne 18. a 20. storočia (mince, črepy, drobné predmety), ktoré sú typickými nálezmi na využívanej pôde v minulosti.

Na základe vyššie uvedeného možno konštatovať, že katastrálne územie Poruba-Zábrež, má archeologický potenciál a vzhľadom k tomu, že v jeho katastri sa doteraz nerealizoval systematický archeologický prieskum je veľký predpoklad, že sa tu nachádzajú doteraz nevidované a nám neznáme archeologické náleziská, ktoré môžu byť narušené akoukoľvek stavebnou činnosťou. Z uvedeného dôvodu je nevyhnutné, aby v územných a stavebných konaniach akejkoľvek stavby, pri ktorej sa predpokladá zásah do terénu (zakladanie stavieb všetkého druhu, líniové podzemné vedenia, komunikácie, hrubé terénne úpravy, rekultivácie a pod.), musí byť oslovený Krajský pamiatkový úrad Žilina, ktorého záväzné stanovisko bude podkladom pre vydanie územného rozhodnutia a stavebného povolenia. V opodstatnených prípadoch Krajský pamiatkový úrad Žilina stanoví požiadavku na zabezpečenie archeologického výskumu.

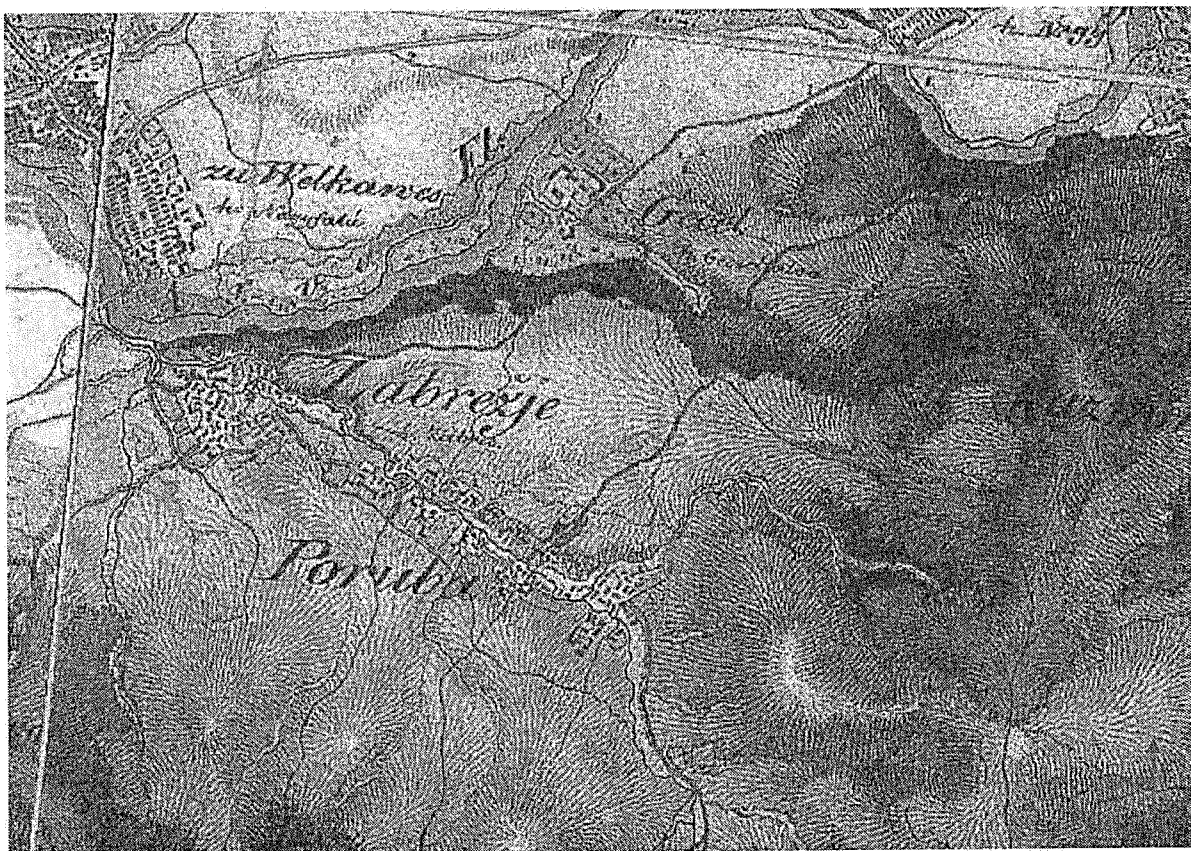


Obr. 1: Výsek z ortofotomapy 1:15000 s vyznačením archeologického náleziska.

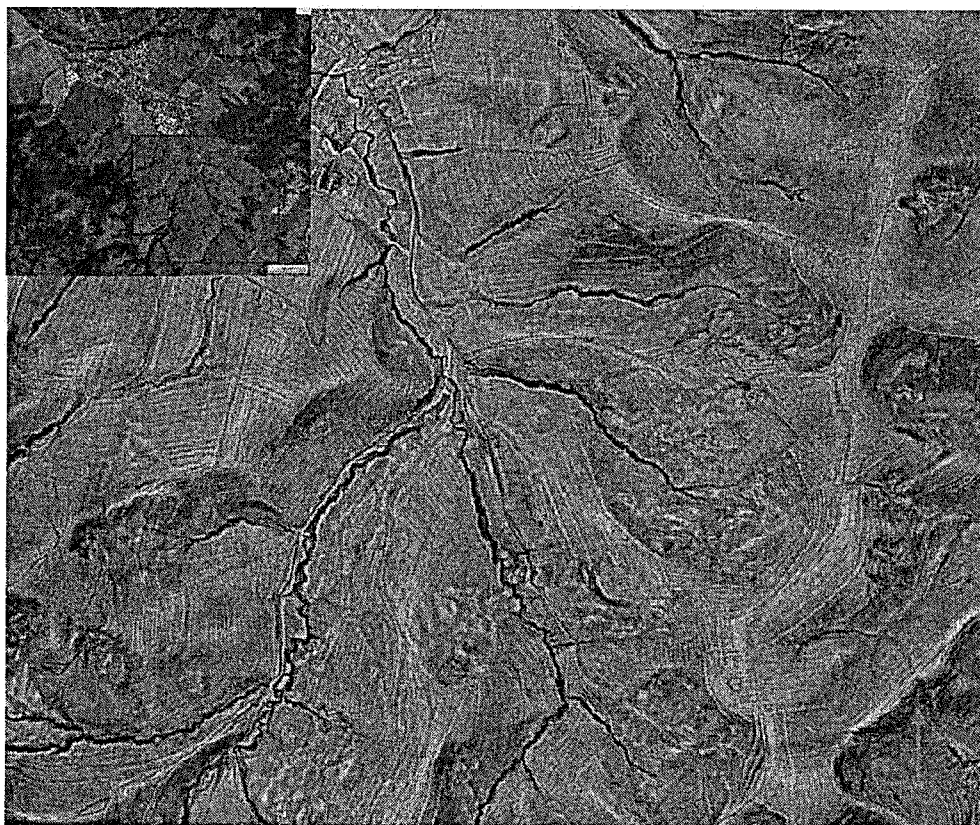
Podľa § 40 ods. 4 pamiatkového zákona a § 127 zákona č. 50/1976 Zb. o územnom plánovaní a stavebnom poriadku v znení neskorších predpisov v prípade zistenia, resp. narušenia archeologických nálezov počas stavby musí **nálezca alebo osoba zodpovedná za vykonávanie prác ihneď ohlásiť nález Krajskému pamiatkovému úradu Žilina**. Nález sa musí ponechať bez zmeny až do obhliadky krajským pamiatkovým úradom alebo ním poverenou odborne spôsobilou osobou. Do obhliadky krajským pamiatkovým úradom je nálezca povinný vykonať všetky nevyhnutné opatrenia na záchranu nález, najmä zabezpečiť ho proti poškodeniu, znehodnoteniu, zničeniu a odcudzeniu, pokiaľ o ňom nerozhodne stavebný úrad po dohode s krajským pamiatkovým úradom. Podľa § 40 pamiatkového zákona archeologický nález môže vyzdvihnúť a premiestniť z pôvodného miesta a z nálezových súvislostí iba oprávnená osoba metódami archeologického výskumu.



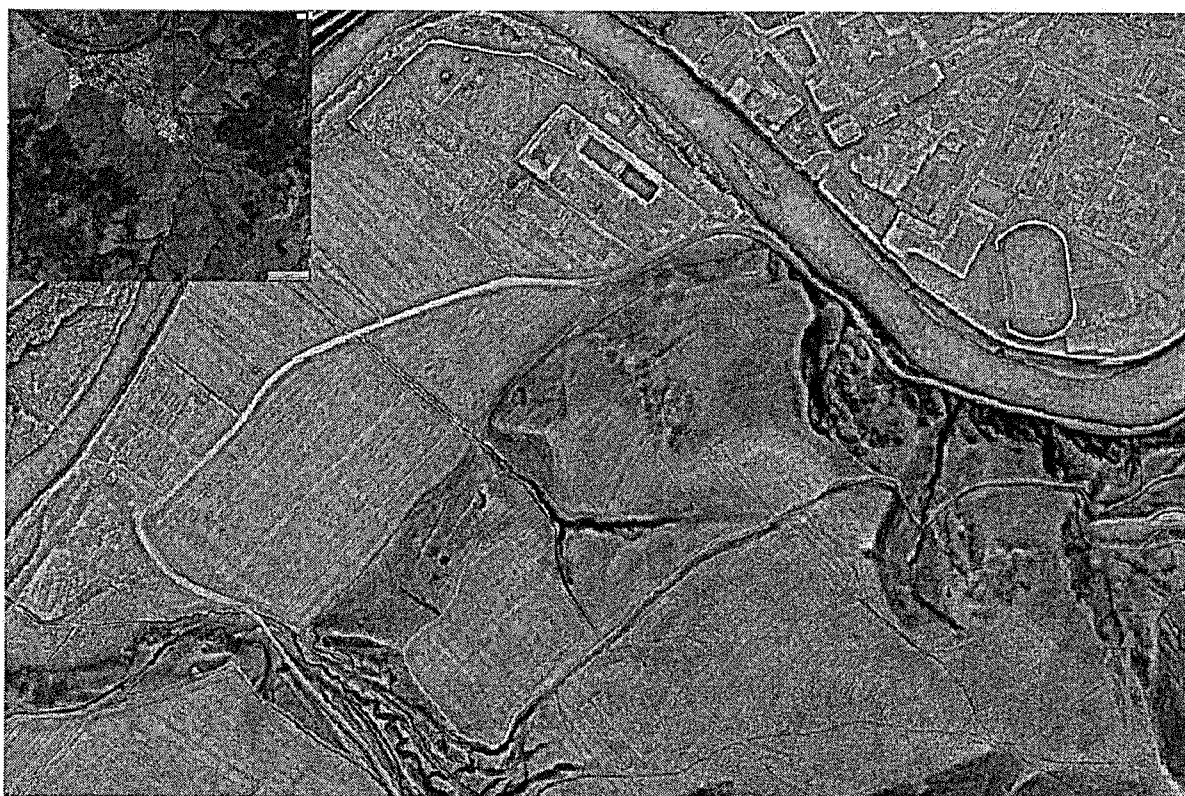
Obr. 2: Výsek z vojenskej historickej mapy I v mierke 1:33000 - historická zástavba obce a staré komunikácie (zdroj: geoportal.gov.sk)



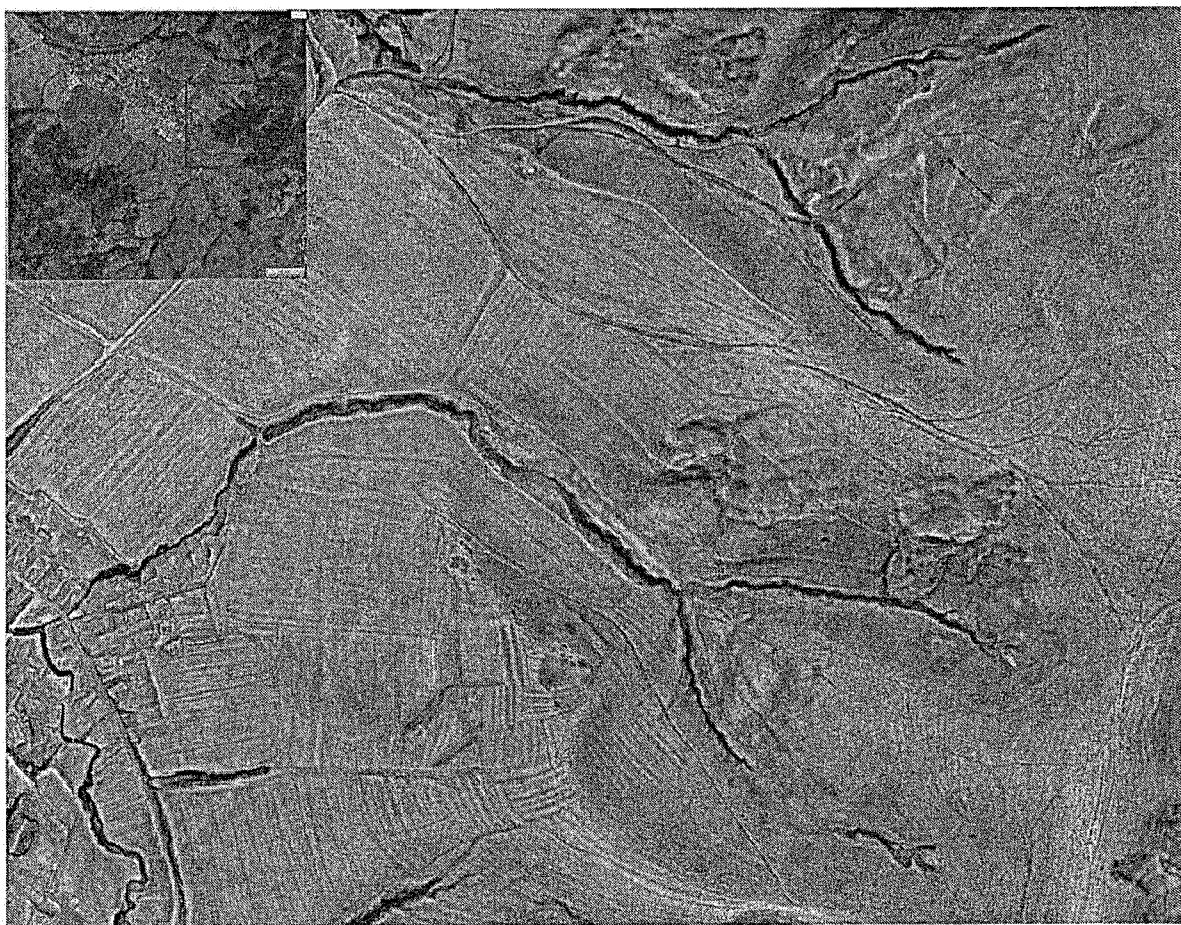
Obr. 3: Výsek z vojenskej historickej mapy II v mierke 1:22000 - historická zástavba obce a staré komunikácie (zdroj: geoportal.gov.sk)



Obr. 4: LIDARová snímka v mierke 1:12000, na ktorej sú viditeľné staré komunikácie v súčasnej polohe Chudovské, Pastva a Košarisko (zdroj: QGIS).



Obr. 5: LIDARová snímka v mierke 1:6000, na ktorej sú viditeľné staré komunikácie a stopy po staršej ťažobnej činnosti v súčasnej polohe Pod borovinou (zdroj: QGIS).



Obr. 6: LIDARová snímka v mierke 1:6000, na ktorej sú viditeľné staré komunikácie a stopy po staršej ťažobnej činnosti v súčasnej polohe Košarisko (zdroj: QGIS).

Krajský pamiatkový úrad Žilina toto záväzné stanovisko vydal z hľadiska uplatnenia záujmov chránených pamiatkovým zákonom. Je záväzným stanoviskom pre konanie podľa § 10 ods. 5 zákona č. 330/1991 Zb. o pozemkových úpravách, usporiadaní pozemkového vlastníctva, pozemkových úradoch, pozemkovom fonde a o pozemkových spoločenstvách v znení neskorších predpisov. Je záväzným stanoviskom pre prípravné konanie jednoduchých pozemkových úprav v časti katastrálneho územia Poruba-Zábrež, nakoľko je dotknutá aj oblasť ochrany pamiatkového fondu a kultúrneho dedičstva.

V zmysle § 44a pamiatkového zákona záväzné stanoviská vydané podľa § 30 ods. 4 pamiatkového zákona po uplynutí troch rokov odo dňa ich vydania strácajú platnosť, ak nedošlo k ich použitiu na účel, pre ktorý sú určené.

Toto záväzné stanovisko nenahrádza vyjadrenia iných orgánov štátnej správy a územnej samosprávy.

doc. Ing. Miloš Dudáš, CSc.
riaditeľ

Doručuje sa

Okresný úrad Dolný Kubín, Pozemkový a lesný odbor, Námestie slobody 1, 026 01 Dolný Kubín, IČO: 00151866

Akciová spoločnosť je zapísaná v Obchodnom registri Mestského súdu Bratislava III, oddiel SA, vložka číslo 3481/B.

OKRESNÝ ÚRAD DOLNÝ KUBÍN	
31. 05. 2024	
Prílohy: 1	Číslo: 24/000450
Vybavuje: KOE	

Okresný úrad Dolný Kubín, Pozemkový
a lesný odbor

Námestie slobody 1

026 01 Dolný Kubín

Vaša značka

Naše číslo

Vybavuje / kontakt

Bratislava

OU-DK-PLO-2024/000450-037 TD/EX/0013/2024/Šk

041/2424110

27. 5. 2024

Vec: Vyjadrenie k žiadosti o stanovisko k existencii a priebehu plynárenských zariadení.

Predmetom tohto vyjadrenia je stanovisko spoločnosti SPP - distribúcia, a.s. (ďalej len „SPP-D“) k existencii a priebehu plynárenských zariadení prevádzkovaných SPP-D a/alebo existencii ochranného a/alebo bezpečnostného pásma plynárenského zariadenia v zmysle ustanovení §79 a §80 Zákona č. 251/2012 Z.z. o energetike a o zmene a doplnení niektorých zákonov.

Toto stanovisko **nie je možné použiť** pre účely konaní podľa zákona č. 50/1976 Zb. o územnom plánovaní a stavebnom poriadku (stavebný zákon) v znení neskorších predpisov, prípadne iného osobitného predpisu, a podobne ho nie je možné použiť ako súčasť ohlásenia drobnej stavby, ani ako vyjadrenie na výkon činností v ochrannom pásme plynárenských zariadení, pri ktorom by mohlo dôjsť k ohrozeniu, alebo poškodeniu plynárenských zariadení, ich prevádzky a/alebo prevádzky distribučnej siete.

Záujmové územie:

Návrh všeobecných zásad funkčného usporiadania územia v obode projektu pozemkových úprav pre katastrálne územie Zábrež

ZASAHUJE

do ochranného a/alebo bezpečnostného pásma plynárenských zariadení v správe SPP-D.

Orientačné znázornenie trasy plynárenského zariadenia/umiestnenia technologického objektu, (ďalej len „orientačné znázornenie“), vrátane jeho ochranného a bezpečnostného pásma, ktoré zasahujú do záujmového územia, sú prílohami tohto stanoviska.

Orientačné znázornenie má výhradne informatívny charakter a **nenahrádza vytýčenie plynárenského zariadenia** pre účely presného umiestnenia a/alebo realizácie stavby a/alebo výkonu iných činností.

O vytýčenie existujúcich plynárenských zariadení je možné požiadať SPP-D prostredníctvom online formuláru zverejneného na webovom sídle SPP-D (<https://www.spp-distribucia.sk/e-sluzby/vytycenieplynarenskych-zariadeni/objednavka-vytyceniaplynarenskych-zariadeni/>).

V záujme predchádzania poškodeniam plynárenských zariadení, ohrozeniu ich prevádzky a/alebo prevádzky distribučnej siete, SPP-D vykonáva vytýčovanie plynárenských zariadení do rozsahu 100 m **bezplatne**.

V záujmovom území sa nachádzajú plynárenské zariadenia: STL2 plynovody a STL2 pripojovacie plynovody, ochranné pásmo 1m, bezpečnostné pásmo 2m na každú stranu od osi plynovodov, PN 280kPa.

S úctou,

Šošková Marika

technik technickej dokumentácie

SPP – distribúcia, a.s.

Plátnennícka 2
821 09 Bratislava
IČO: 35910739

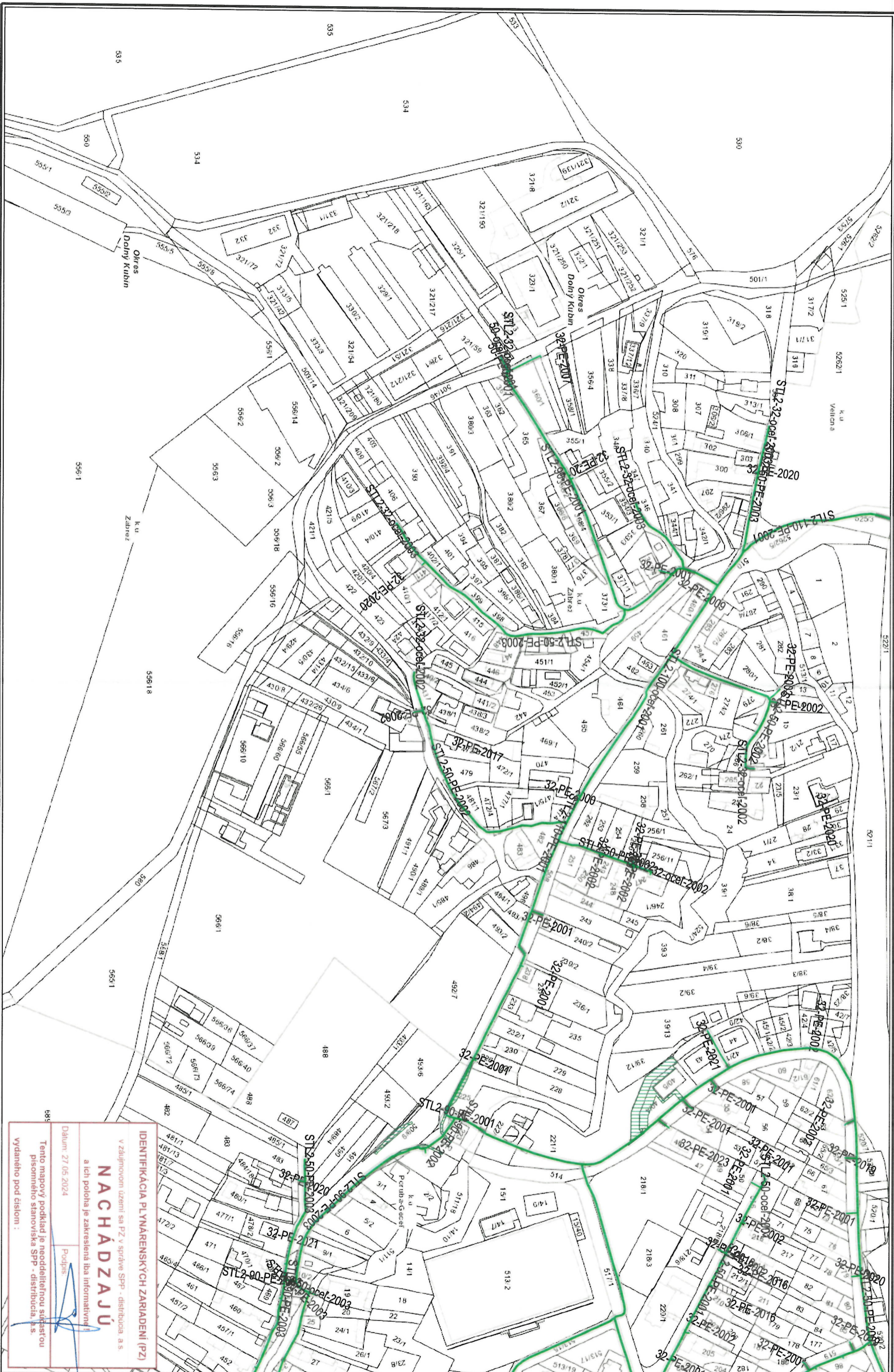
-195-

Príloha: orientačné znázornenie

UPOZORNENIE:

Pre účely konaní podľa zákona č. 50/1976 Zb. o územnom plánovaní a stavebnom poriadku (stavebný zákon) v znení neskorších predpisov, prípadne iného osobitného predpisu, pre ohlásenie drobnej stavby, alebo na výkon činností v ochrannom pásme plynárenských zariadení je potrebné požiadať SPP-D o vydanie stanoviska k projektovej dokumentácii stavby a/alebo k vykonávaniu činností v ochrannom pásme plynárenských zariadení.

Toto stanovisko reflektuje stav (existenciu plynárenských zariadení a ich ochranných a bezpečnostných pásiem) ku dňu jeho vydania.



Použitie v súlade s internými predpismi.
© SPP - distribúcia, a.s.; ÚGKK SR

M 1:2500



VYSVETLIVKY

NTL plynovod
STL1 plynovod
STL2 plynovod
VTL plynovod
zrušený plynovod
Elektrická prípojka
Kábel PKO



SLOVENSKÁ SPRÁVA CIEST

INVESTIČNÁ VÝSTAVBA A SPRÁVA CIEST
M. Rázusa 104/A, 010 01 Žilina

OKRESNÝ ÚRAD DOLNÝ KUBÍN -4-	
28. 05. 2024	
Číslo, označenie: 0012467/2024	Číslo, spis: 24/000450
Prilohy:	Vybavuje: KOZ

Okresný úrad Dolný Kubín
pozemkový a lesný odbor
Ing. Beáta Kormančíková
Námestie slobody 1
026 01 Dolný Kubín

Váš list číslo/zo dňa

Naše číslo

Vybavuje/linka

Miesto a dátum odoslania

SSC/6871/6453/2024 20093

Ing. Frassová 041/507 46 32

Žilina 22.05.2024

Vec: **Pozemkové úpravy v k.ú. Zábrež**

Stanovisko k listu č. OU-DK-PLO-2024/000450, zo dňa 20.05.2024

SSC-IVSC Žilina súhlasí s návrhom pozemkových úprav – s určením nových pozemkov v k.ú. Zábrež, za nasledovných podmienok:

Konštatujeme, že v k.ú. Zábrež, sa nenachádza cesta I. triedy v správe SSC.

V prípade, že projekt pozemkových úprav zasahuje do telesa akejkoľvek cesty nižšej kategórie, SSC- IVSC Žilina žiada, aby všetky pozemky, ktoré sa nachádzajú pod cestným telesom boli oddelené a zapísané pod samostatným parcelným číslom.

S pozdravom

SLOVENSKÁ SPRÁVA CIEST
INVESTIČNÁ VÝSTAVBA A SPRÁVA CIEST
Martina Rázusa 104/A
010 01 ŽILINA
-13-

PhDr. Ivan Brečka, MBA
riaditeľ IVSC Žilina

Telefón
041/507 46 33

Fax
041/507 46 15

Bankové spojenie
Št. Pokladnica
Č. ú. 7000135433/8180

IČO
003328

OKRESNÝ ÚRAD DOLNÝ KUBÍN -4-	
14. 06. 2024	
Číslo zápisu: 0014140/2024-24/000450	Vybavuje: K02
Prílohy:	

Okresný úrad Dolný Kubín
Pozemkový a lesný odbor
Námestie slobody 1
026 01 Dolný Kubín

Váš list značky/zo dňadoručenia

OU-DK-PLO-2024/000450-

037

Naša značka

4600071654

Vybavuje/linka

Ing. Martin Daniš

Technik rozvoja DS

Žilina

11.06.2024

Vec: VYJADRENIE K: "Návrh všeobecných zásad funkčného usporiadanie územia v obvode projektu pozemkových úprav pre katastrálne územie Zábrež"

Vážený pán starosta,

prevádzkovateľ distribučnej sústavy na vymedzenom území, spoločnosť Stredoslovenská distribučná, a.s. (SSD, a.s.) s predloženým dokumentom „**Návrh všeobecných zásad funkčného usporiadanie územia v obvode projektu pozemkových úprav pre katastrálne územie Zábrež**“ súhlasí s pripomienkami:

1. **Vysoké napätie** – prípojky na trafostanice v zastavenej časti riešiť ako zemné káblové.
2. **Trafostanice** - riešiť ako kioskové do 630 kVA.
Napojenie nových odberných miest je možné len z trafostaníc vo vlastníctve SSD, a.s.
Posúdenie potreby zahustenia novej distribučnej trafostanice, respektíve zvyšovania transformačného výkonu existujúcich trafostaníc, je výlučne na posúdení SSD, a.s. podľa skutočne požadovaného výkonu.
3. **Nízke napätie** – rozvody riešiť ako zemné káblové, dĺžka výbežkov od zdroja max. 450 m.
Pre uloženie zemných káblových rozvodov požadujeme vyčlenenie zelených pásov šírky 1 m v blízkosti miestnych komunikácií.
4. **Upozorňujeme**, že v predmetnej lokalite sa nachádzajú podzemné aj nadzemné vedenia v správe SSD, a.s., od ktorých je potrebné pri výstavbe dodržať ochranné pásmo stanovené zákonom 251/2012 Z.z a zabezpečiť trvalý prístup k zariadeniu, ktoré sa v lokalite určenej na výstavbu nachádza.
5. V prípade požiadavky na prekládku energetických zariadení je potrebné tieto riešiť v zmysle zákona č.251/2012 Z.z § 45 "Preložka elektroenergetického rozvodného zariadenia", v ktorom sa uvádza:
 - *Preložkou elektroenergetického rozvodného zariadenia na účely tohto zákona je premiestnenie niektorých prvkov elektroenergetického rozvodného zariadenia alebo zmena jeho trasy.*
 - *Náklady na preložku elektroenergetického rozvodného zariadenia je povinný uhradiť ten, kto potrebu preložky vyvolal, ak sa vlastník elektroenergetického rozvodného zariadenia a ten, kto potrebu preložky vyvolal, nedohodnú inak. Preložku elektroenergetického rozvodného zariadenia vykonáva prevádzkovateľ sústavy alebo za podmienok ním určených aj iná oprávnená osoba. Vlastníctvo elektroenergetického rozvodného zariadenia sa preložkou nemení.*

SSD, a.s. ako majiteľ energetického zariadenia si vyhradzuje právo schválenia spôsobu a termínu preložky tohto zariadenia, ako aj jej realizátora. Toto schválenie musí byť vykonané minimálne 60 dní pred plánovaným termínom preložky. V prípade, že k tomuto schváleniu nedôjde, SSD, a.s. nesúhlasí s realizáciou preložky energetického zariadenia.

6. **Upozorňujeme**, že nie všetky VN a NN vzdušné vedenia je z technického hľadiska možné preložiť do zemného VN a NN kábla, respektíve prostredníctvom vzdušného VN a NN kábla. Posúdenie, ktoré VN a NN vedenie je možné preložiť prostredníctvom káblového vedenia je výhradne v právomoci SSD, a.s.. SSD, a.s. si vyhradzuje právo nevykonať prekládky za predpokladu, že by tieto negatívne ovplyvnili distribučnú sústavu.
7. Pre financovanie elektroenergetických zariadení potrebných pre pripojenie bude použitý mechanizmus, resp. dohoda so SSD, a.s. v zmysle platnej legislatívy v čase výstavby.
8. Ďalší stupeň projektu žiadame predložiť na odsúhlasenie SSD, a.s.
9. Pri príprave ďalšieho stupňa Vám odporúčame a ponúkame vzájomné konzultácie vrátane spolupráce medzi spracovateľom a SSD, a.s.. Kontaktná osoba: Ing. Martin Daniš, tel.č.: +421 41 519 6655
10. Voči tomuto vyjadreniu môžete poslať pripomienky písomne na adresu sídla spoločnosti SSD, a.s. do 14 dní od jeho doručenia.

Pre inú komunikáciu so SSD, a.s. sú Vám k dispozícii kontakty prevadzkovatel@ssd.sk, telefónna linka 0850 166 007, elektronické a on-line služby na webovom sídle www.ssd.sk.

S pozdravom



Ing. Radomír Rajčáni
riaditeľ divízie

Prevádzka a údržba energetických zariadení
Stredoslovenská distribučná a.s.

Stredoslovenská distribučná
akciová spoločnosť
Žilina
-54-



OKRESNÝ ÚRAD DOLNÝ KUBÍN -4-	
04. 06. 2024	
Číslo záznamu: 0015106/2024	Číslo spisu:
Prílohy:	Vybavuje:

Okresný úrad Dolný Kubín
Pozemkový a lesný odbor
Námestie Slobody 1
026 01 Dolný Kubín

Váš list číslo/zo dňa
OU-DK-PLO-2024/000450-037 / 20.05.2024

Naše číslo
CHKO HO/172-001/2024

Vybavuje
Ing. Peter Beňuš

Námestovo
27.05.2024

Vec

Návrh všeobecných zásad funkčného usporiadania územia v obvode projektu pozemkových úprav pre katastrálne územie Zábrež – stanovisko

Na Správu Chránenej krajinej oblasti (S-CHKO) Horná Orava bola listom zo dňa 20.05.2024 doručená žiadosť o stanovisko k návrhu všeobecných zásad funkčného usporiadania územia v obvode projektu pozemkových úprav pre katastrálne územie Zábrež.

A. Vstupné údaje

Predmet žiadosti: Návrh všeobecných zásad funkčného usporiadania územia v obvode projektu pozemkových úprav pre katastrálne územie Zábrež.

Žiadateľ: Okresný úrad Dolný Kubín, pozemkový a lesný odbor, Námestie Slobody 1, 026 01 Dolný Kubín

Účel stanoviska: Vyjadrenie orgánu ochrany prírody v zmysle § 9 ods. 2 Zákona č. 543/2002 Z.z. o ochrane prírody a krajiny v znení neskorších predpisov.

Podklady: Žiadosť č. OU-DK-PLO-2024/000450-037 zo dňa 20.05.2024, Projekt JPÚ Zábrež, etapa 1/6 – Všeobecné zásady funkčného usporiadania územia v obvode JPÚ – technická správa, Spracovateľ: LANDGEO, s.r.o. Radlinského 1714, 026 01 Dolný Kubín, mapové podklady, ÚPN obce Oravská Poruba, Zábrež, RÚSES okresu Dolný Kubín, 2010

B. Stanovisko

Identifikácia územia: Žilinský kraj, okres Dolný Kubín, k. ú. Zábrež, lokalita Zábrež.

Hodnotenie z hľadiska ochrany prírody a krajiny:

Lokalita Zábrež, ktorá je predmetom JPÚ, sa nachádza v 1. stupni územnej ochrany (tzv. všeobecná ochrana) podľa zákona o ochrane prírody a krajiny č. 543/2002 Z. z. K plánovaným zámerom na danom území sa S-CHKO Horná Orava vyjadrovala aj pri schvaľovacom procese ÚPN obce Oravská Poruba. Obvod jednoduchých pozemkových úprav nepatrí do žiadneho veľkoplošného ani maloplošného chráneného územia a zároveň nezasahuje do žiadneho národného, či európskeho územia v sústave chránených území Natura 2000.

Návrh riešenia: Na základe vyššie uvedeného súhlasíme s návrhom všeobecných zásad funkčného usporiadania územia v obvode projektu pozemkových úprav pre katastrálne územie Zábrež bez pripomienok.

Odôvodnenie: Obvod jednoduchých pozemkových úprav je v súlade s územnoplánovacou dokumentáciou obce Oravská Poruba, dôvodom povolenia JPÚ v danom území je usporiadanie pozemkov vzhľadom na ich budúce použitie na iné účely ako je hospodárenie na pôde. Obvod jednoduchých pozemkových úprav sa nachádza v území, kde platí 1. stupeň územnej ochrany (tzv. všeobecná ochrana) podľa zákona č. 543/2002 Z. z. o ochrane prírody a krajiny v znení neskorších predpisov. V riešenom území nie sú dotknuté záujmy ochrany prírody a krajiny.

S pozdravom

Štátna ochrana prírody SR

Chrán.
Bernc
01 Horná Orava
01 Námestovo

Ing. Šimon Kertys, PhD.

poverený riadením Správy CHKO Horná Orava

Na vedomie:

Okresný úrad Dolný Kubín, Odbor starostlivosti o ŽP, Námestie Slobody 1, 026 01 Dolný Kubín

**Číslo**

04418/2024/KRÚ-2

Vybavuje / tel. kontakt

Ing. Martin Urban / +421415032313

Žilina

28.5.2024

Vec:

Návrh všeobecných zásad funkčného usporiadania územia v obvode projektu pozemkových úprav pre katastrálne územie Zábrež - Vyjadrenie

Rozhodnutím Okresného úradu v Dolnom Kubíne, pozemkového a lesného odboru č. OU-DK-PLO-2019/000443-pov.JPU zo dňa 05.11.2019, Okresný úrad Dolný Kubín, pozemkový a lesný odbor povolil JPÚ podľa § 2 ods. 1 písm. h) zákona o pozemkových úpravách, nakoľko bolo potrebné usporiadať pozemky vzhľadom na ich budúce použitie na iné účely ako je hospodárenie na pôde.

Na základe doručenia návrhu Všeobecných zásad funkčného usporiadania územia (ďalej len "VZFÚ") v obvode projektu jednoduchých pozemkových úprav k.ú. Zábrež (ďalej len "JPÚ"), Okres Dolný Kubín, Vaše č. konania: OU-DK-PLO-2024/000450-037 zo dňa 20.05.2024, týmto sa v stanovenej lehote vyjadrujeme k poslanému návrhu VZFÚ:

V zmysle a na základe preštudovania si technickej správy a ďalších príslušných dokumentov, máp a iných podkladov, si dovoľujeme upozorniť, že v k.ú. Zábrež sa nachádza cesta III. triedy č. 2263 (v správe Žilinského samosprávneho kraja). Šetrením bolo zistené, že cesta III/2263 nie je súčasťou obvodu JPÚ k.ú. Zábrež. V prílohe Vám zasielame trasu cesty III. triedy cez dotknuté katastrálne územie.

Ďalej po preskúmaní technickej správy VZFÚ bolo zistené, že v rámci kapitoly č. 4 - Návrh funkčného usporiadania územia, v podkapitole Zhodnotenie priestorového a funkčného usporiadania v obvode JPÚ (tabuľka spoločných zariadení a opatrení na str. č. 22 ako aj tabuľka verejných zariadení a opatrení na str. č. 23) je potrebné opraviť správny názov JPÚ (chybne uvedené JPÚ Poruba - Cegel'). Na základe týchto skutočností žiadame o zapracovanie týchto skutočností.

Mgr. Miriam Šuteková
zástupca riaditeľa Úradu ŽSK pre hospodárenie a majetok

Prílohy:

Snímka_z_mapy_Zábrež_cesty_III_triedy



60 m