



STANOVISKO

k navrhovanej činnosti „Plán otvárk, prípravy a dobývania ložiska stavebného kameňa – kremenca v lome Pliešovce na roky 2021 - 2028“ vypracované na základe jej odborného posúdenia v súlade s ustanovením § 16a ods. 3 zákona č. 364/2004 Z. z. o vodách a o zmene zákona SNR č. 372/1990 Zb. o priestupkoch v znení neskorších predpisov (vodný zákon) v znení neskorších predpisov

Okresný úrad Banská Bystrica, odbor starostlivosti o životné prostredie, oddelenie štátnej správy vôd a vybraných zložiek životného prostredia kraja, Nám. Ľudovíta Štúra 1, 974 05 Banská Bystrica v súlade s ustanovením § 16a ods. 3 zákona č. 364/2004 Z. z. o vodách a o zmene zákona SNR č. 372/1990 Zb. o priestupkoch v znení neskorších predpisov (vodný zákon) v znení neskorších predpisov listom č. OU-BB-OSZP2-2021/017878-003 zo dňa 13.07.2021 (evid. č. VÚVH – RD 2173/2021 zo dňa 14.07.2021) sa obrátil na Výskumný ústav vodného hospodárstva Bratislava ako odborné vedecko-výskumné pracovisko vodného hospodárstva poverené ministrom životného prostredia Slovenskej republiky výkonom vypracovania odborného stanoviska podľa § 16a ods. 3 a 5 vodného zákona, so žiadosťou o jeho vypracovanie k navrhovanej činnosti/stavbe „***Plán otvárk, prípravy a dobývania ložiska stavebného kameňa – kremenca v lome Pliešovce na roky 2021 - 2028***“. Ide o posúdenie z pohľadu požiadaviek článku 4.7 Rámcovej smernice o vode (RSV). Článok 4.7 RSV je do slovenskej legislatívy transponovaný v § 16 ods. 6 písm. b) vodného zákona.

K žiadosti bol priložený „***Plán otvárk, prípravy a dobývania ložiska stavebného kameňa – kremenca v lome Pliešovce na roky 2021 - 2028***“ vypracovaný projektantom pre banskú činnosť a činnosť vykonávanú banským spôsobom Ing. Jozefom Orbánom (č. osv. OBÚ BB 1375-3157/2014) vo februári 2021.

Výskumný ústav vodného hospodárstva Bratislava na základe odborného posúdenia navrhovanej činnosti „***Plán otvárk, prípravy a dobývania ložiska stavebného kameňa – kremenca v lome Pliešovce na roky 2021 - 2028***“ poskytuje nasledovné stanovisko:

Investorom/ťažobnou organizáciou navrhovanej činnosti „***Plán otvárk, prípravy a dobývania ložiska stavebného kameňa – kremenca v lome Pliešovce na roky 2021 - 2028***“ sú Obecné lesy Pliešovce, s.r.o., Zvolenská cesta 52/43, 962 63 Pliešovce, IČO 36716286.

Navrhovaná činnosť podľa predloženej dokumentácie „***Plán otvárk, prípravy a dobývania ložiska stavebného kameňa – kremenca v lome Pliešovce na roky 2021 - 2028***“ (POPD) bude realizovaná v dobývacom priestore Pliešovce, ktorý bol určený rozhodnutím OBÚ Banská Bystrica č. 126/465/Gi-Mi/1972 zo dňa 20.1.1972. Predmetný dobývací priestor bol na základe predchádzajúceho súhlasu OBÚ Banská Bystrica prevedený na organizáciu Obecné lesy Pliešovce s.r.o. Platnosť POPD je na obdobie do 31.12.2028 a to na pozemkoch: parc.č. KN C 3931/1 druh pozemku ostatná plocha, o výmere 49910 m² a parc.č. KN C 3046/4 druh pozemku ostatná plocha, o výmere 18202 m² vedených na liste vlastníctva č. LV 131, katastrálne územie Pliešovce. Celková plocha dotknutá plánovanou banskou činnosťou je 3,75 ha. Vlastné ložisko je tvorené spodnotriasovými epimetamorfovanými kremencami bielej až svetložltej farby. Celková mocnosť ložiska je 54 m. Plánovaná ročná ťažba je do 30 tis. ton. Generálny smer postupu dobývacích prác na E VI. – E I. bude smerom juh – sever.

Na rozpojovanie hornín v lome budú použité trhacie práce, ktoré budú povolené osobitným konaním Obvodného banského úradu v Banskej Bystrici.

Z hľadiska požiadaviek súčasnej európskej legislatívy, ako aj legislatívy SR podľa § 16 ods. 6 písm. b) vodného zákona v oblasti vodného hospodárstva navrhovaná činnosť **„Plán otvárk, prípravy a dobývania ložiska stavebného kameňa – kremenca v lome Pliešovce na roky 2021 - 2028“** musela byť posúdená z pohľadu požiadaviek článku 4.7 rámcovej smernice o vode, a to vo vzťahu k dotknutým útvarom povrchovej a podzemnej vody.

Rámcová smernica o vode určuje pre útvary povrchovej vody a útvary podzemnej vody environmentálne ciele. Hlavným environmentálnym cieľom RSV je dosiahnutie dobrého stavu vôd v spoločenstve do roku 2015 resp. 2021 najneskôr však do roku 2027 a zabránenie jeho zhoršovaniu. Členské štáty sa majú snažiť o dosiahnutie cieľa – aspoň dobrého stavu vôd, definovaním a zavedením potrebných opatrení v rámci integrovaných programov opatrení, berúc do úvahy existujúce požiadavky spoločenstva. Tam, kde dobrý stav vôd už existuje, mal by sa udržiavať.

V prípade nových infraštruktúrnych projektov nedosiahnutie úspechu pri

- dosahovaní dobrého stavu podzemnej vody,
- dobrého ekologického stavu, prípadne dobrého ekologického potenciálu útvarov povrchovej vody, alebo
- predchádzaní zhoršovania stavu útvarov povrchovej alebo podzemnej vody

v dôsledku nových zmien fyzikálnych vlastností útvaru povrchovej vody alebo zmien úrovne hladiny útvarov podzemnej vody, alebo keď

- sa nepodarí zabrániť zhoršeniu stavu útvaru povrchovej vody z veľmi dobrého na dobrý v dôsledku nových trvalo udržateľných rozvojových činností človeka

sa nepovažuje za porušenie rámcovej smernice o vode, avšak len v tom prípade, ak sú splnené všetky podmienky definované v článku 4.7 RSV.

Lokalita navrhovanej činnosti **„Plán otvárk, prípravy a dobývania ložiska stavebného kameňa – kremenca v lome Pliešovce na roky 2021 - 2028“** je situovaná v čiastkovom povodí Hrona. Dotýka sa jedného útvaru podzemnej vody predkvartérnych hornín SK200220FP Puklinové a medzizrnové podzemné vody severnej časti stredoslovenských neovulkanitov (tabuľka č.1, obrázok č. 1). Útvary povrchovej vody sa v predmetnej lokalite nenachádzajú. (Najbližší útvary povrchovej vody Neresnica SKR0078 sa nachádza vo vzdialenosti cca 560 metrov od parcely č. KN C 3931/1.)

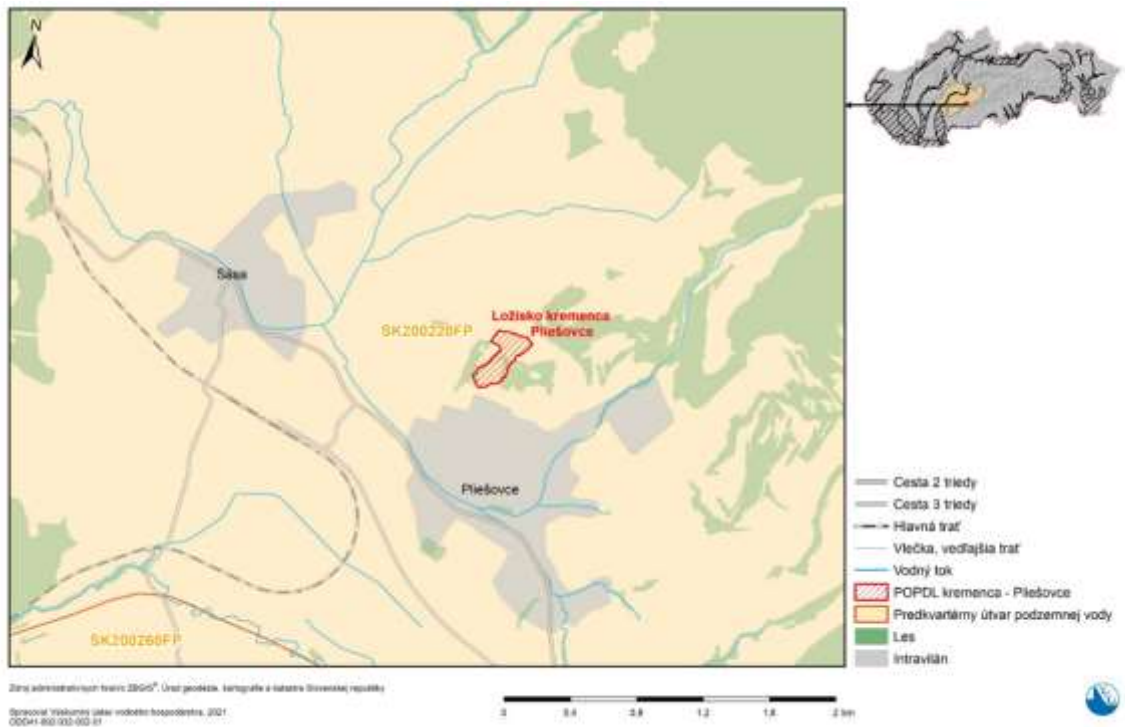
b) útvary podzemnej vody

tabuľka č.2

Čiastkové povodie	Kód VÚ	Názov VÚ	Plocha VÚ (km ²)	Stav VÚ	
				kvantitatívny	chemický
Hron/Ipeľ	SK200220FP	Puklinové a medzizrnové pozemné vody severnej časti stredoslovenských neovulkanitov	2676,943	dobry	dobry

Vysvetlivka: VÚ = vodný útvary

Obrázok č.1 Záujmové územie – dotknutý útvár podzemných vôd



Posúdenie navrhovanej činnosti „*Plán otvárania, prípravy a dobývania ložiska stavebného kameňa – kremenca v lome Plešovce na roky 2021 - 2028*“ sa vzťahuje na obdobie počas vykonávania ťažobnej činnosti, ako aj na obdobie po jej ukončení.

Vplyv realizácie navrhovanej činnosti na zmenu hladiny útvaru podzemnej vody SK200220FP Puklinové a medzizrnné podzemné vody severnej časti stredoslovenských neovulkanitov

Stručný popis navrhovanej činnosti:

Podľa „Bilancie zásob výhradných ložísk Slovenskej republiky“ vedenej MŽP SR Sekcia geológie a prírodných zdrojov Bratislava so stavom k 01.01.2020 je na ložisku Plešovce stav zásob VL: Z 3 voľné 1181,46 tis. m³
Z 3 viazané 38 tis. m³

Predpokladaný úbytok zásob dobývaním s ročnou plánovanou ťažbou do 30 000 ton predstavuje 240 tis. ton suroviny.

Plánovaný stav zásob Kategória Z 3 voľné k 31.12.2028 bude 1089,46 tis. m³

Dobývanie ložiska sa realizuje povrchovým spôsobom v rezoch a navrhované ťažobné práce priamo nadväzujú na predchádzajúce rozfárnenie ložiska a z toho dôvodu všetky navrhované práce budú prebiehať v častiach, kde zásoby sú otvorené a pripravené na dobývanie.

Surovina bude ťažená na 6 etážach v úrovni 428 - 464 m n. m. na ploche s výmerou 3,75 ha postupne zdola nahor.

Vlastné dobývanie suroviny na jednotlivých ťažobných rezoch sa bude vykonávať ťažobnými mechanizmami resp. za použitia trhacích prác. Odťažba suroviny bude uskutočnená

nakladačom priamo do zásobníka mobilnej drviacej linky, resp. nákladnou automobilovou dopravou pri väčšej vzdialenosti linky od miesta odťažby.

Z hľadiska požiadaviek článku 4.7 RSV bolo potrebné posúdiť, či realizácia navrhovanej činnosti „*Plán otvárania, prípravy a dobývania ložiska stavebného kameňa – kremenca v lome Pliešovce na roky 2021 - 2028*“ nebude mať vplyv na zmenu hladiny dotknutého útvaru podzemnej vody SK200220FP Puklinové a medzizrnové podzemné vody severnej časti stredoslovenských neovulkanitov.

Vplyv realizácie navrhovanej činnosti na zmenu hladiny útvaru podzemnej vody

Útvar podzemnej vody SK200220FP

a) súčasný stav

Útvar podzemnej vody SK200220FP Puklinové a medzizrnové podzemné vody severnej časti stredoslovenských neovulkanitov bol vymedzený ako útvar predkvartérnych hornín s plochou 2676,943 km². Útvar podzemnej vody SK200220FP tvoria vulkanické horniny (andezity, tufy, tufity, aglomeráty, ryolity) a sladkovodné jazerné sedimenty - štrky a piesky s medzizrnovou a puklinovo - medzizrnovou priepustnosťou. Na základe geometrického priemeru koeficientu prietochnosti $G(T) = 2,41 \cdot 10^{-04} \text{ m}^2 \cdot \text{s}^{-1}$ zaradíme tieto horniny do III. triedy charakterizovanej strednou prietochnosťou. Priepustnosť vyjadrená priemernou hodnotou $G(k) = 8,17 \cdot 10^{-06} \text{ m} \cdot \text{s}^{-1}$ odpovedá triede V – dosť slabo priepustné kolektory.¹

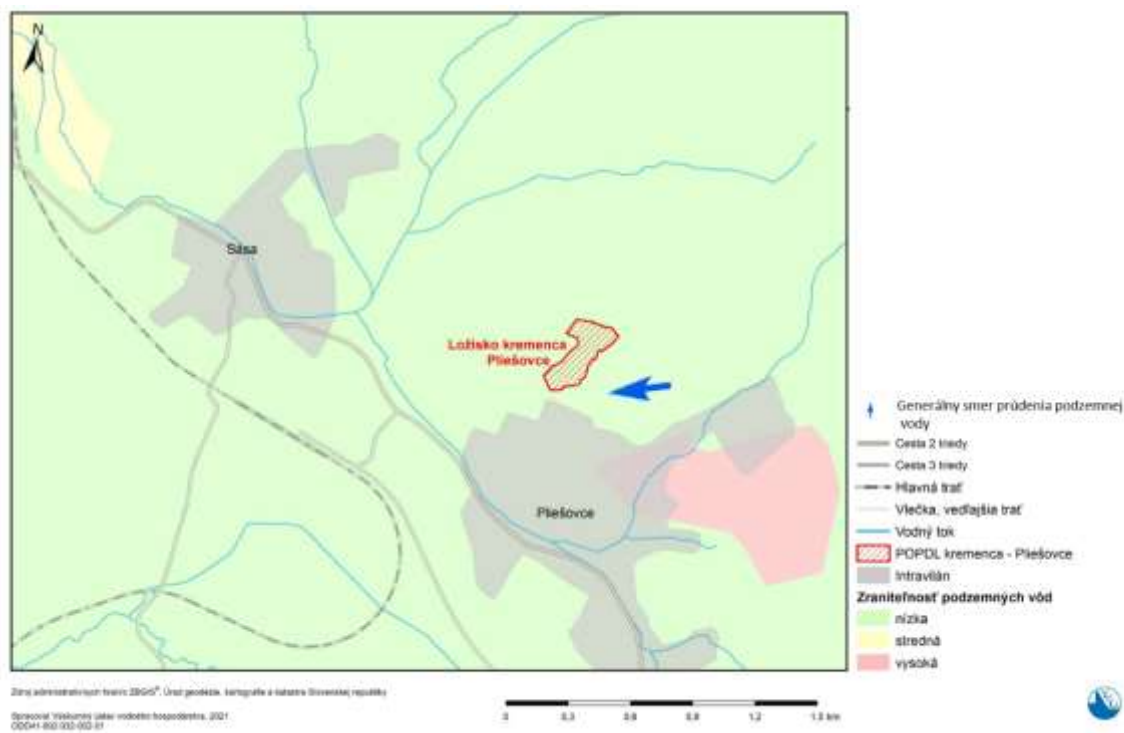
Na základe hodnotenia stavu bol útvar SK200220FP klasifikovaný v dobrom kvantitatívnom stave aj chemickom stave a nebolo preukázané riziko nedosiahnutia environmentálnych cieľov do roku 2027 ani z hľadiska chemického, ani kvantitatívneho stavu.

Výsledky a postup hodnotenia kvantitatívneho a chemického stavu útvarov podzemnej vody sú uvedené v Návrhu plánu manažmentu správneho územia povodia Dunaj (2020), v kapitole 5.2 link: <https://www.minzp.sk/files/sekcia-vod/3vps-sup-dunaja.pdf>.

Predmetné územie patrí do hydrogeologického rajónu V088 Neovulkanity severných svahov Štiavnických vrchov a Javoria, subrajónu HN10 neresnickej zlomovej línie. Intenzita zvodnenia v rajóne je premenlivá. V HN10 boli dokumentované využiteľné množstvá podzemných vôd cca 200 l.s⁻¹ a nahlásený odber 17,42 l.s⁻¹.

¹ Malík, P., Švasta, J., Černák, R., Lenhardtová, E., Bačová, N., Remšík, A., 2013. *Kvantitatívne a kvalitatívne hodnotenie útvarov podzemnej vody. Prípravná štúdia. Časť I. – Doplnenie hydrogeologickej charakterizácie útvarov podzemnej vody vrátane útvarov geotermálnej vody*. Správa. Bratislava: Štátny geologický ústav Dionýza Štúra.

Obrázok č.2 Mapa zraniteľnosti územia širšieho okolia



Posudzovaná lokalita sa nachádza v oblasti s nízkou zraniteľnosťou podzemných vôd.

b) predpokladané zmeny hladiny podzemnej vody po realizácii navrhovanej činnosti

Podľa predloženej dokumentácie „*Plán otvárania, prípravy a dobývania ložiska stavebného kameňa – kremenca v lome Plešovce na roky 2021 – 2028*“ má ložisko jednoduché hydrogeologické pomery, nachádza sa nad erozívnu bázou miestneho potoka Neresnica, prítoky zrážkových vôd do lomu je možné bez ťažkostí odvádzať samospádom.

Pre priaznivé hydrogeologické pomery na ložisku (kremence nie sú zvodnené) nie je potrebné vykonávať osobitné opatrenia za účelom odvádzania vôd z lomu. Ložisko sa nachádza vysoko nad erozívnu bázou a v lome sa nevyskytujú žiadne iné prítoky vôd okrem zrážkových. Zrážkové vody sa z lomu odvádzajú prirodzeným priesakom do podlažia ložiska resp. odtokom po sklone z ťažobných rezov na plató lomu. Na ložisku nie je potrebné robiť osobitné opatrenia na zabezpečenie odčerpania vôd. Ťažobné rezy sú vytvárané tak, aby k ich odvodňovaniu dochádzalo gravitáciou.

I. počas ťažobnej činnosti

Počas realizácie navrhovanej činnosti „*Plán otvárania, prípravy a dobývania ložiska stavebného kameňa – kremenca v lome Plešovce na roky 2021 - 2028*“, v rámci ktorej bude vykonávaná ťažba stavebného kameňa – kremenca povrchovým spôsobom na rozfáranom ložisku, kde nebola zistená prítomnosť podzemnej vody. Preto vplyv realizácie navrhovanej činnosti „*Plán otvárania, prípravy a dobývania ložiska stavebného kameňa – kremenca v lome Plešovce na roky 2021 - 2028*“ na zmenu hladiny podzemnej vode v dotknutom útvare SK200220FP Puklinové a medzizrnové podzemné vody severnej časti stredoslovenských neovulkanitov ako celku sa nepredpokladá.

II. po ukončení ťažobnej činnosti

Vzhľadom na charakter navrhovanej činnosti „**Plán otvárky, prípravy a dobývania ložiska stavebného kameňa – kremenca v lome Pliešovce na roky 2021 - 2028**“ (ťažba stavebného kameňa – kremenca povrchovým spôsobom) po jej ukončení sa jej vplyv na zmenu hladiny dotknutého útvaru podzemnej vody SK200220FP Puklinové a medzizrnové podzemné vody severnej časti stredoslovenských neovulkanitov ako celku nepredpokladá.

Vodárenské zdroje

V záujmovom území a jeho okolí sa nenachádzajú žiadne vodárenské zdroje a ich ochranné pásma, ktoré by navrhovaná činnosť zasiahla a ovplyvnila.

Chránené územia

Z hľadiska ochrany prírody v predmetnom území neboli identifikované žiadne suchozemské ekosystémy závislé na podzemných vodách ani chránené územia.

Záver:

Na základe odborného posúdenia navrhovanej činnosti „**Plán otvárky, prípravy a dobývania ložiska stavebného kameňa – kremenca v lome Pliešovce na roky 2021 - 2028**“ situovanej v čiastkovom povodí Hrona na pozemkoch parc. č. KN C 3931/1 a 3046/4, k. ú. Pliešovce, vplyv realizácie navrhovanej činnosti, na zmenu hladiny podzemnej vody v dotknutom útvare podzemnej vody SK200220FP Puklinové a medzizrnové podzemné vody severnej časti stredoslovenských neovulkanitov ako celku sa nepredpokladá.

Útvary povrchovej vody sa v predmetnej lokalite navrhovanej činnosti nenachádzajú. (Najbližší útvar povrchovej vody Neresnica SKR0078 sa nachádza vo vzdialenosti cca 560 metrov od parcely č. KN C 3931/1.)

Na základe uvedených predpokladov navrhovanú činnosť „Plán otvárky, prípravy a dobývania ložiska stavebného kameňa – kremenca v lome Pliešovce na roky 2021 - 2028“ podľa článku 4.7 RSV nie je potrebné posúdiť.

Vypracoval: Výskumný ústav vodného hospodárstva Bratislava
RNDr. Ľuboslava Garajová
RNDr. Anna Patschová, PhD.
RNDr. Petra Marsden

V Bratislave, dňa 21. októbra 2021