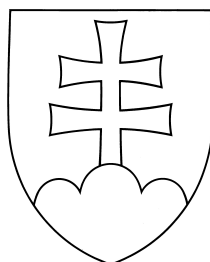


Číslo spisu

OU-SC-PLO-2020/000412-102

Senec

28. 10. 2020



## Rozhodnutie

o zmene obvodu projektu jednoduchých pozemkových úprav v časti katastrálneho územia Most pri Bratislave, lokalita Pri Mototechne

### Popis konania / Účastníci konania

Okresný úrad Senec, pozemkový a lesný odbor ako vecne a miestne príslušný orgán štátnej správy podľa ustanovenia § 5 ods. 4 zákona č. 330/1991 Zb. o pozemkových úpravách, usporiadaní pozemkového vlastníctva, pozemkových úradoch, pozemkovom fonde a pozemkových spoločenstvách, v znení neskorších predpisov (ďalej len „zákon č. 330/1991 Zb. v znení neskorších predpisov“), v súlade s § 46 zákona č. 71/1967 Zb. o správnom konaní v znení neskorších predpisov, podľa § 8 ods. 1 písm. a) a v súvislosti s § 4, ods. 5 zákona č. 330/1991 Zb. v znení neskorších predpisov

### Výrok

mení obvod jednoduchých pozemkových úprav v časti katastrálneho územia Most pri Bratislave, lokalita Pri Mototechne (ďalej len „JPÚ“), ktorý bol určený rozhodnutím č. OÚ-SC-PLO/2015/596-35/Ma zo dňa 29. 10. 2015, zmenený rozhodnutím č. OU-SC-PLO-2019/382-97/Ma zo dňa 14. 03. 2019 a určuje, že z obvodu sú vyňaté parcely C-KN č. 508/102, 508/189, 508/190, 508/191, 508/192, 508/193, 508/194, 508/196, 508/197, 508/198, 508/199, 508/208, 508/209, 508/219, 508/220, 508/221, 508/222, 508/223, 508/224, 508/225, 508/226, 508/227, 508/239, 508/240, 508/241, 508/242, 508/243, 508/244, 508/245, 508/246, 508/247, 508/248, 508/249, 508/250, 508/251, 508/252, 508/253, 508/254, 508/255, 508/256, 508/257, 508/258, 508/259, 508/260, 508/261, 508/262, 508/263, 508/264, 508/265, 508/266, 508/267, 508/268, 508/269, 508/270, 508/271, 508/274, 508/275, 508/276, 508/277, 508/278, 508/279, 508/280 a 508/281 s celkovou výmerou 74 138 m<sup>2</sup> z dôvodu, že v obvode pozemkových úprav došlo k ďalším podstatným zmenám vo vlastníckych pomeroch a navrhovateľ považuje ich vykonanie v doteraz určenom obvode za ďalšie neúčelné.

### Odôvodnenie

Okresný úrad Senec pozemkový a lesný odbor (ďalej len „OÚ Senec, PLO“) pod č. OÚ-SC-PLO/2014/10954-7/Ma zo dňa 17.12.2014 podľa § 7, ods. 2 zákona č. 330/1991 Zb. v znení neskorších predpisov na žiadosť spoločnosti FELD, s.r.o. so sídlom v Bratislave v zastúpení Ing. Filipom Štefaničkom, PhD. nariadil prípravné konanie jednoduchých pozemkových úprav (ďalej len „JPÚ“) v časti kat. územia Most pri Bratislave, lokalita Pri Mototechne z dôvodu uvedeného v § 2 ods.1, písm. b) zákona č. 330/1991 Zb. v znení neskorších predpisov, že došlo k podstatným zmenám vo vlastníckych a užívачích pomeroch v obvode jednoduchých pozemkových úprav a iných dôvodov ako je hospodárenie na pôde.

V priebehu prípravného konania prerokoval OÚ Senec, PLO, dôvody jednoduchých pozemkových úprav, obvod pozemkových úprav a vyňatie pozemkov z pozemkových úprav s navrhovateľom, s Obecným úradom v Moste pri Bratislave, s katastrálnym odborom Okresného úradu Senec, s vlastníckmi a rozhodnutím č. OÚ-SC-PLO/2015/596-35/Ma zo dňa 29. 10. 2015 povolil podľa § 8, ods. 1 a § 8b zákona č. 330/1991 Zb. v znení neskorších predpisov JPÚ v časti kat. územia Most pri Bratislave, lokalita Pri Mototechne z dôvodu uvedeného v § 2 ods.1,

písm. b) zákona č. 330/1991 Zb. v znení neskorších predpisov a zároveň z dôvodu uvedeného v § 2 ods. 1, písm. h) zákona č. 330/1991 Zb. v znení neskorších predpisov a určil okrem iného aj obvod JPÚ. Obvod JPÚ bol rozhodnutím č. OU-SC-PLO-2019/382-97/Ma zo dňa 14. 03. 2019 zmenený a zmenšený o 21 429 m<sup>2</sup>.

Dňa 14. 10. 2020 podal žiadateľ o JPÚ, spoločnosť FELD, s.r.o. so sídlom Znievska 3149/40, Bratislava, zastúpená konateľom Ing. Filipom Štefaničkom, PhD. návrh na rozhodnutie o zmene obvodu JPÚ. Dôvodom návrhu je skutočnosť, že od povolenia konania a od predchádzajúcej zmeny obvodu JPÚ, došlo v zostávajúcom obvode JPÚ k ďalším podstatným zmenám vo vlastníckych pomeroch a navrhovateľ považuje ich vykonanie v pôvodne určenom obvode za ďalej neúčelné. Konkrétne v časti obvodu pozemkových úprav, ktorú žiadateľ navrhuje z obvodu JPÚ vyňať došlo po zmene vlastníckych pomerov medzi aktuálnymi vlastníkmi pozemkov k vzájomnej dohode o jeho prerozdelení. Táto dohoda sa premietla do súčasného právneho stavu zapísaného v katastri nehnuteľností. Ďalej vo svojom návrhu žiadateľ uviedol, že aktuálne umiestnenie parciel, evidovaných v registri C katastra nehnuteľností smeruje k racionálnemu využitiu územia na konkrétny účel, pričom sú v danom území už plánované pozemky, ktoré budú slúžiť ako prístupové komunikácie. S ohľadom na uvedené, v časti obvodu pozemkových úprav, ktorá sa vyníma z pôvodného obvodu už došlo k naplneniu cieľa, ku ktorému smeruje samotné konanie o pozemkových úpravách. Novým prerozdelením časti územia dohodou dotknutých vlastníkov došlo k racionálnemu priestorovému usporiadaniu pozemkového vlastníctva aj bez rozhodovania v tomto konaní. Je teda neúčelné, aby predmetom ďalšieho konania bola aj časť územia, ktorá je už reálne racionálne prerozdelená. Zvyšná časť obvodu JPÚ naďalej tvorí jednoliaty a racionálne využiteľný priestorový celok.

Navrhovateľ vo svojej žiadosti uvádza, že ponechanie obvodu JPÚ v súčasnom stave by bolo nielen neúčelné, ale pre ďalšie konanie doslova problematické, nakoľko predmetná časť územia tak, ako je dnes rozdelená, nemusí byť kompatibilná s racionálnym prerozdelením zvyšného územia (v zmenenom obvode JPÚ), najmä z pohľadu projektovania spoločných zariadení a opatrení. Uviedol tiež, že v časti obvodu JPÚ, ktorú navrhuje vyňať z obvodu projektu už vlastníci pozemkov podnikajú kroky k reálnemu využitiu už prerozdeleného územia.

Podľa ustanovenia § 4 ods. 5 zákona č. 330/1991 Zb. v znení neskorších predpisov okresný úrad môže zmeniť obvod projektu pozemkových úprav po rozhodnutí o povolení pozemkových úprav z dôvodu neúčelnosti vykonania pozemkových úprav na pozemkoch vytvárajúcich ucelený blok vo výmere do 50 ha.

Na základe uvedených skutočností OÚ Senec, PLO rozhodol o zmene obvodu JPÚ v rozsahu špecifikovanom vo výrokovej časti tohto rozhodnutia.

V zmysle § 4 ods. 5 zákona č. 330/1991 Zb. v znení neskorších predpisov sa toto rozhodnutie doručuje verejnou vyhláškou. Vyvesí sa na úradnej tabuli tunajšieho úradu po dobu 15 dní. Posledný deň tejto lehoty je dňom doručenia. Súčasne sa rozhodnutie zverejní na úradnej tabuli Obecného úradu v obci Most pri Bratislave. Zároveň sa toto rozhodnutie doručí do vlastných rúk účastníkom, ktorých sa zmena obvodu projektu pozemkových úprav týka.

### Poučenie

Proti tomuto rozhodnutiu možno podať odvolanie na tunajší OÚ Senec, PLO v lehote do 15 dní odo dňa jeho doručenia. Odvolacím orgánom je Okresný úrad Bratislava, odbor opravných prostriedkov, referát pôdohospodárstva. Proti tomuto rozhodnutiu možno podať správnu žalobu podľa Správneho súdneho poriadku po vyčerpaní riadnych opravných prostriedkov.

### Príloha

- mapová príloha s vyznačením obvodu JPÚ

Mgr. Helena Franková  
vedúca odboru

Informatívna poznámka - tento dokument bol vytvorený elektronicky orgánom verejnej moci

IČO: 00151866 Sufix: 10325

### Doručuje sa

Obec Most pri Bratislave, Bratislavská 96/98, 900 46 Most pri Bratislave, Slovenská republika  
FELD s.r.o., Znievska 40, 851 06 Bratislava, Slovenská republika

Karol Kokoška, Karpatská 1601/43, 900 01 Modra, Slovenská republika  
Zuzana Kokošková, Svätoplukova 2659/14, 902 01 Pezinok, Slovenská republika  
Bratislavský samosprávny kraj, Sabinovská 16, 820 05 Bratislava-Ružinov, Slovenská republika  
Roľnícke družstvo podielníkov, Bratislavská 535, 900 46 Most pri Bratislave, Slovenská republika  
Lýdia Furičková, Most pri Bratislave , 900 46 Most pri Bratislave, Slovenská republika

Na vedomie

Geovis, s.r.o., Čalovská 20, 821 05 Bratislava-Ružinov

Nový stav

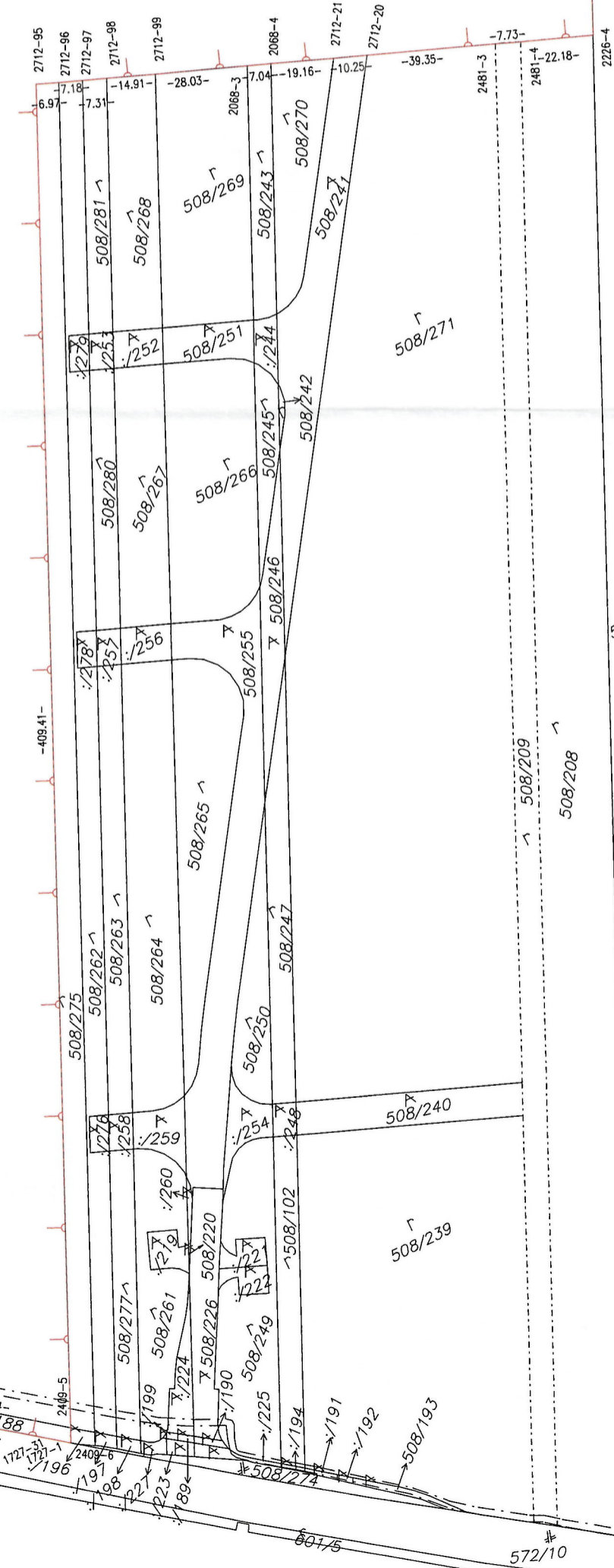
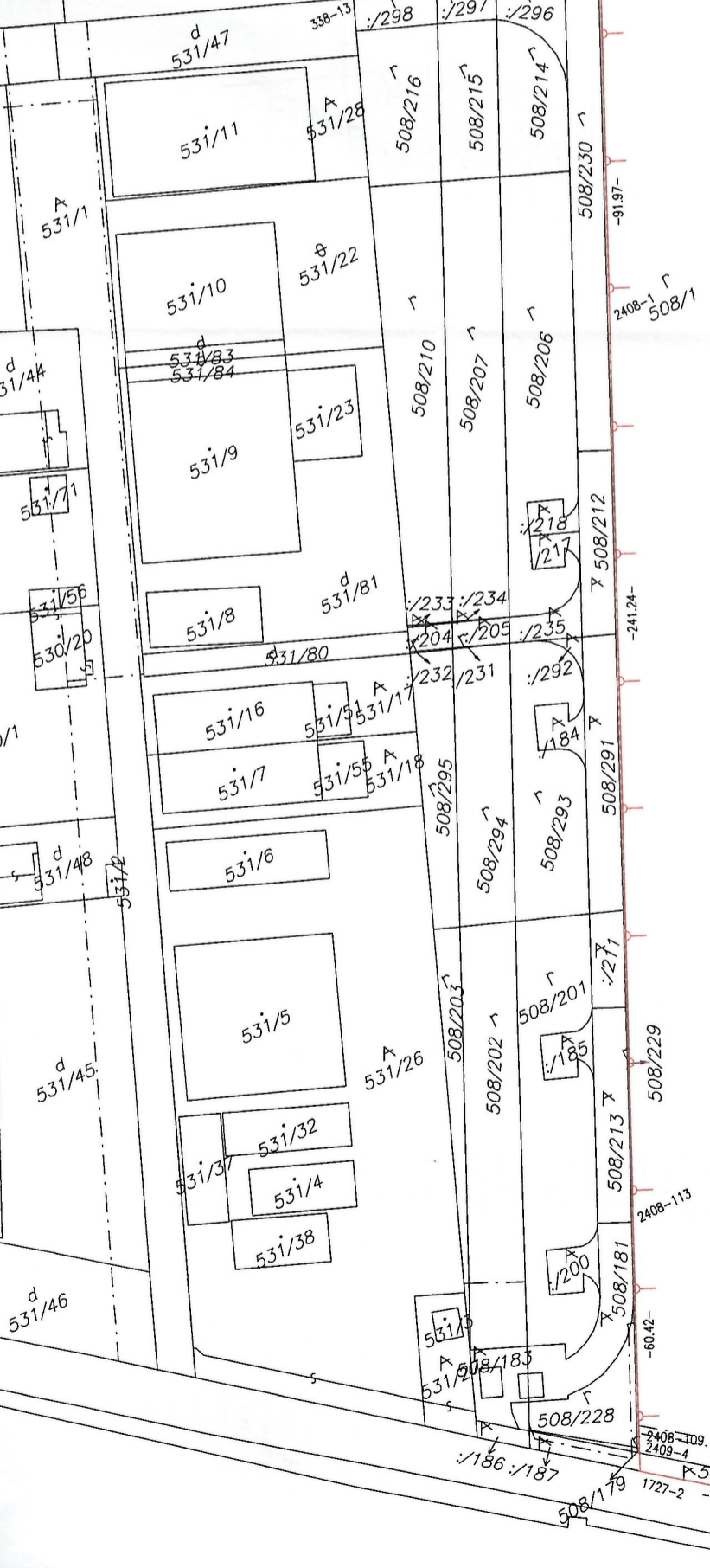


Mierka 1:1700

2033/7

2001/46

531/41



508/174

508/4

508/3

572/10

504/5

508/188

508/239

508/240

508/264

508/263

508/265

508/266

508/267

508/268

508/269

508/270

508/271

508/272

508/273

508/274

508/275

508/276

508/277

508/278

508/279

508/280

508/281

508/282

508/283

508/284

508/285

508/286

508/287

508/288

508/289

508/290

508/291

508/292

508/293

508/294

508/295

508/296

508/297

508/298

508/299

508/300

508/301

508/302

508/303

508/304

508/305

508/306

508/307

508/308

508/309

508/310

508/311

508/312

508/313

508/314

508/315

508/316

508/317

508/318

508/319

508/320

508/321

508/322

508/323

508/324

508/325

508/326

508/327

508/328

508/329

508/330

508/331

508/332

508/333

508/334

508/335

508/336

508/337

508/338

508/339

508/340

508/341

508/342

508/343

508/344

508/345

508/346

508/347

508/348

508/349

508/350

508/351

508/352

508/353

508/354

508/355

508/356

508/357

508/358

508/359

508/360

508/361

508/362

508/363

508/364

508/365

508/366

508/367

508/368

508/369

508/370

508/371

508/372

508/373

508/374

508/375

508/376

508/377

508/378

508/379

508/380

508/381

508/382

508/383

508/384

508/385

508/386

508/387

508/388

508/389

508/390

508/391

508/392

508/393

508/394

508/395

508/396

508/397

508/398

508/399

508/400

508/401

508/402

508/403

508/404

508/405

508/406

508/407

508/408

508/409

508/410

508/411

508/412

508/413

508/414

508/415

508/416

508/417

508/418

508/419

508/420

508/421

508/422

508/423

508/424

508/425

508/426

508/427

508/428

508/429

508/430

508/431

508/432

508/433

508/434

508/435

508/436

508/437

508/438

508/439

508/440

508/441

508/442

508/443

508/444

508/445

508/446

508/447

508/448

508/449

508/450

508/451

508/452

508/453

508/454

508/455

508/456

508/457

508/458

508/459

508/460

508/461

508/462

508/463

508/464

508/465

508/466

508/467

508/468

508/469

508/470

508/471

508/472

508/473

508/474

508/475

508/476

508/477

508/478

508/479

508/480

508/481

508/482

508/483

508/484

508/485

508/486

508/487

508/488

508/489

508/490

508/491

508/492

508/493

508/494

508/495

508/496

508/497

508/498

508/499

508/500

508/501

508/502

508/503

508/504

508/505

508/506

508/507

508/508

508/509

508/510

508/511

508/512

508/513

508/514

508/515

508/516

508/517

508/518

508/519

508/520

508/521

508/522

508/523

508/524

508/525

508/526

508/527

508/528

508/529

508/530

508/531

508/532

508/533

508/534

508/535

508/536

508/537

508/538

508/539

508/540

508/541

508/542

508/543

508/544

508/545

508/546

508/547

508/548

508/549

508/550

508/551

508/552

508/553

508/554

508/555

508/556

508/557

508/558

508/559

508/560

508/561

508/562

508/563

508/564

508/565

508/566

508/567

508/568

508/569

508/570

508/571

508/572

508/573

508/574

508/575

508/576

508/577

508/578

508/579

508/580

508/581

508/582

508/583

508/584

508/585

508/586

508/587

508/588

508

Registrátúrne číslo záznamu: 0046636/2020

**Vec:** Jednoduché pozemkové úpravy v časti katastrálneho územia Most pri Bratislave, lokalita Pri Mototechne – zmena obvodu

Parafa	Dátum/čas	Meno	Pozícia	Org.útvár	Funkcia	V zast.	Zastúpil	Poznámka
Schválené	29.10.2020 07:44	Franková Helena, Mgr.	vedúci	OU-SC- PLO	vedúci odboru	Nie		