



Okresný úrad Poltár -3-	
Došlo dňa:	28. 11. 2022
Ev. č. zápisu: 0006476/2022	Číslo spisu: OV-PT-152P-2022/000424
Prílohy/lisy: 2	Vybavuje: ING. MAŠAROVÁ

Okresný úrad Lučenec
Odbor starostlivosti o životné prostredie
Železničná 2
987 01 Poltár

Váš list/zo dňa Naše číslo Vybavuje/linka Banská Bystrica
CS SVP OZ BB 1818/2022/1-332 Ing. Hronec 0910890660 24.11.2022

Vec:

K. ú. Rovňany – vykonanie údržby na vodnom toku Mlynský(Rovňanský) v r. km 2,75-3,35 – oznámenie.

Slovenský vodohospodársky podnik, štátny podnik, Povodie Hrona OZ Banská Bystrica ako správca vodného toku Mlynský (Rovňanský) potok, identifikačné číslo 4-24-01-1836 Vám v zmysle zákona č. 543/2002 Z. z. o ochrane prírody a krajiny v znení neskorších predpisov § 47 odst. 7 oznamuje v súlade s § 47 ods. 4 písm. e). zahájenie údržby s charakterom technicko – pestovateľského zásahu na vodnom toku Mlynský (Rovňanský) potok v k. ú. Rovňany v r. km 2,750-3,350.

Údržba s charakterom TPZ sa plánuje vykonať v rozsahu odstránenia krovia v dolnom úseku z prietochného profilu a popri oplotení. Na väčšine úseku sa jedná o vytvorenie manipulačného priestoru lesnou frézou odstránením krovia v línii pôvodného koryta, súčasne odstrániť konáre stromov a stromov priemeru do 15 cm, ktoré obmedzujú prejazd lesnej frézy. V danom úseku sa zrealizuje sprietočnenie koryta VT, odkonárenie stromov a odstránenie nánosov z koryta vodného toku.

Dreviny rastú na parcele. reg. C KN par. číslo 312/1,312/2 (vodné plochy) v k. ú. Rovňany. Nutnosť výrubu správcovi vodných tokov vyplýva zo zákona o vodách č. 364/2004 Z.z. § 48 ods. 4 písm. c).

Dreviny určené na výrub boli obhliadnuté dňa 23.11.2022.

Predmetom výrubu bude krovitý porast o ploche 1510 m², odkonárenie stromov 240 m², odstránenie stromov 38 ks (vrba) s Ø kmeňov do 15 cm.

Práce na vykonaní TPZ sa plánujú zahájiť cez mimovegetačné obdobie v priebehu roka 2023 a v prípade nepriaznivých poveternostných podmienok dokončiť v roku 2024.

S pozdravom

SLOVENSKÝ VODOHOSPODÁRSKY PODNIK,
štátny podnik
Povodie Hrona, odštepny závod
Partizánska cesta 69
974 98 Banská Bystrica

Ing. Tomáš Ič

Námestník riaditeľa odštepneho závodu

Príloha:

- záznam z pracovného stretnutia so ŠOP SR, Správou CHKO Cerová vrchovina
- situácia M 1:10000 + ortofotomapa M 1:1000
- fotopríloha

Na vedomie:

SVP, š. p., Povodie Hrona Banská Bystrica

Záznam z pracovného stretnutia

zapísaný Štátnou ochranou prírody SR, Správou CHKO Cerová vrchovina - vo veci plánovania výrubov v brehových porastoch v súlade s §6, ods. 6 zákona NR SR č. 543/2002 Z.z. a Pokynom ministra životného prostredia SR č. 1/2022-4.3.

Prítomní: podľa priloženej prezenčnej listiny

Predmet pracovného stretnutia:

§ 6 ods. 6 zákona č. 543/2002 Z. z. o ochrane prírody a krajiny v znení neskorších predpisov, ktorý znie „Organizácia ochrany prírody vopred prerokuje a písomne dohodne so správcom vodného toku zásady starostlivosti o vodný tok v chránených územiach a spôsob jej výkonu vrátane možnosti použitia mechanizmov a podmienok ich vstupu do chránených území, a to spravidla na obdobie jedného roka. O dohodnutých zásadách starostlivosti o vodný tok organizácia ochrany prírody bezodkladne informuje miestne príslušný okresný úrad“.

Vyššie uvádzaný Pokyn ministra životného prostredia SR v článku 2 „Princípy plánovania výrubov v brehových porastoch“ písm. a) je uvádzané nasledovné „výrubu budú plánované a miestne obhliadky pred pripravovanými výrubmi budú vykonávať za účasti zamestnancov Štátnej ochrany prírody Slovenskej republiky“.

Účastníci pracovného stretnutia podľa prezenčnej listiny sa stretli na terénnej obhliadke lokalít dňa 19.10.2022, a 20.10.2022.

- Zúčastnení navrhujú realizáciu predmetných výrubov v chránených územiach usmerniť nasledovne:

1. Trebeľovce - oprava Krivánskeho potoka v r.km 0,000 - 0,510

Bez súvislého porastu drevín, len ojedinelý trs jelší priamo pri zaústení, avšak prevažná časť je porastená inváznym druhom Fallopa japonica.

Úsek sa nachádza v CHVÚ Poiplie a v bezprostrednej časti ústia Krivánskeho potoka do rieky Ipeľ v území SKUEV 0816 Horný tok Ipeľa (2. stupeň ochrany).

Zúčastnené strany navrhli všeobecné podmienky výrubu (mimo hniezdne obdobie a mimo vegetačné obdobie), resp. v termíne a rozsahu uvedenom príslušnom Oznámení o výrube – o výmere 2 ks jelší (priem. 12,16) a 10 m² krovia.

2. Trebeľovce -TPZ na potoku Lipovec v r.km 0,030 - 1,025

Na lokalite je v súčasnosti prítomný takmer zapojený porast drevín, prevažne krovitého vzrastu a vysokobylinnej vegetácie na upravenom úseku toku Lipovec. Na okolitých poľnohospodárskych pozemkoch bola zaevidovaná sporadická prítomnosť invázných druhov rastlín zlatobyľ kanadské (Solidago canadensis) a ambrózia palinolistá (Ambrosia artemisifolia).

Úsek sa nachádza v CHVÚ Poiplie.

Zúčastnené strany navrhli všeobecné podmienky výrubu (mimo hniezdne obdobie a mimo vegetačné obdobie), resp. v termíne a rozsahu uvedenom príslušnom Oznámení o výrube, pričom je potrebné minimalizovať zásah na dreviny v priamo v koryte toku, prípadne zásah realizovať na jednom (pravom) brehu vzhľadom na bezprostrednú blízkosť výskytu invázných druhov rastlín, prípadne na časti ľavého brehu v úsekoch žiadneho, resp. malého rozsahu sprievodného porastu.

- Zúčastnení ďalej navrhujú realizáciu predmetných výrubov mimo chránených území usmerniť nasledovne:

3. Mašková – TPZ na VT Mašková v r. km 12,290 – 13,540 a 14,220-15,035:

Dotknutý úsek je neupravený a je súvislo porastený drevinami (vrby, jelše, topole).

Zúčastnené strany navrhli všeobecné podmienky výrubu (mimo hniezdne obdobie a mimo vegetačné obdobie), resp. v termíne a rozsahu uvedenom príslušnom Oznámení o výrube. Vyznačovanie drevín určených na výrub realizovať za účasti pracovníka ŠOP SR, Správy CHKO Cerová vrchovina. Pričom výrub sa zrealizuje len v nevyhnutnej miere potrebnej pre prístup strojných mechanizmov, prípadne sa odstránia dreviny alebo časti suchých vetiev brániacich v obhospodarovaní susedných poľnohospodárskych pozemkov. Drevnú hmotu v prípade zoštíepkovania (resp. iného typu odstránenia) na lokalite je potrebné odstrániť max. do 31.3.2022. Podmienky výrubu budú skontrolované na terénnej obhliadke za účasti ŠOP SR, Správy CHKO Cerová vrchovina a SVP, š. p., Správa povodia horného Ipľa.

4. Pinciná-údržba Petrovského potoka v r. km 0,61-1,00

Lokalita je situovaná v kontakte s hranicou intravilánu obce. Na uvedenom úseku je vybudovaná hrádza, ktorú je potrebné udržiavať.

Zúčastnené strany navrhli všeobecné podmienky výrubu (mimo hniezdne obdobie a mimo vegetačné obdobie), resp. v termíne a rozsahu uvedenom príslušnom Oznámení o výrube, pričom je potrebné ponechať čo najväčšie množstvo drevín, t. j. ponechať dreviny, ktoré netvorí prekážku v toku, aby bola zachovaná izolačná funkcia tohto líniového porastu medzi ornou pôdou a záhradami v intraviláne obce.

5. Uderiná - údržba VT Zahnutý v r.km 0,545 - 1,150

Bez súvislého porastu drevín, len ojedinele prítomné vrby.

Zúčastnené strany navrhli všeobecné podmienky výrubu (mimo hniezdne obdobie a mimo vegetačné obdobie), resp. v termíne a rozsahu uvedenom príslušnom Oznámení o výrube, pričom je potrebné ponechať čo najväčšie množstvo drevín, t. j. ponechať dreviny, ktoré netvorí prekážku v toku

6. Nové Hony-údržba potoka Bolín v r. km 0,000 - 1,430

Časť dotknutého úseku západne od intravilánu prechádza pozdĺž lesného porastu. V intraviláne má úsek regulovaný charakter. V časti východne od intravilánu po sútok s vodným tokom Šťavica je drevinová etáž zastúpená so vzrastlými drevinami (vrby).

Zúčastnené strany navrhli všeobecné podmienky výrubu (mimo hniezdne obdobie a mimo vegetačné obdobie), resp. v termíne a rozsahu uvedenom príslušnom Oznámení o výrube, pričom je potrebné v maximálnej miere ponechať dreviny, ktoré netvorí prekážku v toku. Vzhľadom na hojný výskyt invázných druhov rastlín je potrebné nakladať so sedimentom, taký spôsobom aby nedošlo k šíreniu invázných druhov rastlín. Na miestach, kde bude odstránený stromový a krovitý porast predpokladáme osídlenie inváznymi druhmi rastlín, ktoré sú na niektorých úsekoch prítomné – týka sa predovšetkým úseku východne od intravilánu obce.

7. Rovňany-údržba Mlynského (Rovňanského) potoka v r. km 2,750 - 3,350

Na lokalite je v súčasnosti prítomný súvislý porast drevín, ktorý priamo nadväzuje na drevinový porast s charakterom remízky. Koryto vodného toku bolo značne zanesené zázemnené.

Zúčastnené strany navrhli všeobecné podmienky výrubu (mimo hniezdne obdobie a mimo vegetačné obdobie), resp. v termíne a rozsahu uvedenom príslušnom Oznámení o výrube, pričom je potrebné minimalizovať zásah do časti porastu s charakterom remízky. Pri úprave koryta toku zohľadniť jeho prirodzenú morfológiu. V línii toku realizovať výrub z dôvodu jeho ďalšieho strojného čistenia na šírku max. 5 m, minimalizovať zásah do stromového porastu. Pri zabezpečení vstupov k predmetnému korytu

realizovať výrub sprievodnej drevinovej vegetácie len v nevyhnutnej miere (cca v 5 m šírke vo vzdialenostiach cca 50 alebo aj viac m od seba).

8. Sušany-TPZ na Sušanskom potoku v r. km 0,0-2,75 a bezmennom prítoku v r.km 0,000 - 0,250

Dotknutý úsek bezmenného prítoku je regulovaný a pôvodne bol spevnený dláždením. V súčasnosti je porastený krovinovou vegetáciou. Sušanský potok je kompaktné porastený brehovým porastom.

Zúčastnené strany navrhli všeobecné podmienky výrubu (mimo hniezdne obdobie a mimo vegetačné obdobie), resp. v termíne a rozsahu uvedenom príslušnom Oznamení o výrube, pričom je potrebné minimalizovať zásah do časti porastu s charakterom remízky. V časti – prítomnosť invázne sa správajúceho druhu slnečnica hľuznatá (*Helianthus tuberosus*) – odporúčame nenarušiť súvislosť brehovej vegetácie, výrub porastu realizovať len v prietochom profile toku.

9. Kalinovo-Poltár -odstránenie zátarasov na lpli v r.km 177,000 - 184,500

Dotknutý úsek prechádza aj územím s výskytom chránených druhov a biotopov.

Zúčastnené strany navrhli realizáciu činnosti od 1. augusta a v prípade úseku v okolí obce Breznička ohlasovať plánované činnosti na ŠOP SR, Správu CHKO Cerová vrchovina. Premiestňovanie techniky a zátarasov výhradne za suchého počasia, resp. spracovať na mieste tak, aby neboli okolité lúky a mokrade s výskytom chránených druhov rastlín poškodené.

10. Tomášovce - oprava Krivánskeho potoka v r.km 12,200 - 12,340

*Jedná sa o vyčistenie manipulačného pásu ako prístupu k vodnému toku v priamo nadväzujúcej remízke. Časť vegetácie je tvorená inváznym rastlinným druhom pohánkovec japonský (*Fallopia japonica*), v okolitých travinných porastoch rastie aj zlatobyľ kanadská (*Solidago canadensis*)*

Zúčastnené strany navrhli všeobecné podmienky výrubu (mimo hniezdne obdobie a mimo vegetačné obdobie), resp. v termíne a rozsahu uvedenom príslušnom Oznamení o výrube, pričom je potrebné minimalizovať zásah vzhľadom na bezprostrednú blízkosť výskytu invázných druhov rastlín

11. Málinec - (prístupová cesta k VN)

Dotknutý výrub sa týka nelesnej drevinovej vegetácie, na ktorú sa vzťahujú iné legislatívne postupy pri udelení súhlasu na výrub.

Zúčastnené strany navrhli všeobecné podmienky výrubu (mimo hniezdne obdobie a mimo vegetačné obdobie), resp. v termíne a rozsahu uvedenom v žiadosti o výrub drevín podľa §47, ods. 3, pričom je žiadúce stanoviť náhradnú výsadbu krovitými, resp. polokrovitými druhmi, ktoré v budúcnosti nebudú predstavovať riziko pre prevádzku prístupovej komunikácie k VN.

12. Mýtina - Krivánsky potok v intraviláne obce

Jedná sa o výmladky jelše na cca 100 metrovom úseku za obecným úradom, kde už boli pôvodné dreviny v predchádzajúcom období odstránené

Zúčastnené strany navrhli všeobecné podmienky výrubu (mimo hniezdne obdobie a mimo vegetačné obdobie), resp. v termíne a rozsahu uvedenom príslušnom Oznamení o výrube, keďže sa jedná o krátky a stiesnený úsek v intraviláne.

13. Cinobaňa - Cintorínsky potok v r. km 0,250

Dotknutá drevina sa nachádza v regulovanom úseku potoka a tesne hraničí so súkromnými pozemkami v intraviláne obce.

Zúčastnené strany navrhli všeobecné podmienky výrubu (mimo hniezdne obdobie a mimo vegetačné obdobie), resp. v termíne a rozsahu uvedenom príslušnom Oznámení o výrube

14. Šiatorská Bukovinka - Belinský potok v r. km 11,0 - 11,2

Dotknutým úsekom prechádza elektrické vedenie a vzhľadom na stav drevín je riziko vzniku prekážky v toku, resp. poškodenia blízkeho vedenia odôvodnené.

Zúčastnené strany navrhli všeobecné podmienky výrubu (mimo hniezdne obdobie a mimo vegetačné obdobie), resp. v termíne a rozsahu uvedenom príslušnom Oznámení o výrube.

Predmetné úseky podliehajú stanoveniu podmienok OÚ Lučenec a OÚ Poltár k oznámeniu o plánovanom výrube drevín (vrátane krovín) v zmysle § 47 ods. 7 zákona č. 543/2002 Z. z. o ochrane prírody a krajiny.

Práce realizovať podľa predloženého plánu a v prípade výskytu chránených taxónov a ich biotopov túto skutočnosť nahlásiť na orgán OP a K a ďalší postup konzultovať aj so ŠOP SR, Správou CHKO Cerová vrchovina (§ 3, 4, 8 zákona prípadne aj iné.).

S dohodnutými prerokovanými opatreniami starostlivosti o vodné toky uvedenými v tomto zázname potvrdili prítomní súhlas svojim podpisom.

ŠOP SR, Správa CHKO Cerová vrchovina:

Ing. Eva Belanová

Ing. Veronika Rízová

Bc. Jana Garayová

SVP, š. p., OZ BB, Správa povodia horného Ipľa:

Ing. Pavol Gábor

Stanislav Svorad

1. ZÁKLADNÉ ÚDAJE

Názov akcie:	ROVŇANY - údržba Mlynského (Rovňanského) potoka v r.km 2,75-3,35
Miesto:	okraj intravilánu obce Rovňany
Okres, VÚC:	Poltár, Banskobystrický
Číslo zákazky:	2023/03
Termín realizácie:	I. - III. Q. 2023
Dĺžka úseku:	Mlynský potok dl. 600 m
Charakter prác:	- práce TPZ - zprietočnenie toku, vytvorenie manipulačného pásu pre strojnú techniku - výrub krovia, prebierka porastu, odkonárenie stromov - zemné práce - odstránenie nánosov, obnovenie profilu toku

2. VÝCHODISKOVÝ STAV

Mlynský (Rovňanský) potok je v tejto časti nad štátnou cestou neupravený a končí v lesnom poraste nad intravilánom obce. Okolo areálu bytovky býva tok pravidelne kosený.

Nedostatky

Dolný úsek profilu toku je na časti zarastený krovím, hlavne popri oplotení. Na úseku dl. 330 m je profil toku úplne zanesený a zarastený. Potok preteká v tejto časti remízkou šírky 20-30 m. Obnovenie profilu toku si vyžaduje vytvorenie manipulačného pásu pre strojnú techniku v línii toku o šírke do 5 m.

Dôvod údržby

Na žiadosť zástupcu obce je potrebné obnoviť a zprietočniť profil tohto neupraveného úseku toku na okraji obce a nad intravilánom až po rúrový prejazd, resp. po začiatok lesného porastu.

3. ROZSAH PRÁC, VÝKAZ VÝMER

- odstránenie krovia v dolnom úseku z prietochného profilu a popri oplotení
- na väčšine úseku vytvorenie manipulačného priestoru lesnou frézou odstránením krovia v línii pôvodného koryta, súčasne odstraňovanie konárov stromov a stromov priemeru do 15 cm, ktoré obmedzujú prejazd lesnej frézy, trasu toku viesť v línii čím menšieho zásahu do stromového porastu, vytvorenie priestoru aj na rúrovým priepustom na dĺžke 10 m

- následné strojné čistenie a obnovenie profilu toku
- rozsah technicko-pestovateľského zásahu do porastu:

- odstránenie krovia - 1510 m²
- stromový porast priemeru do 15 cm - 38 ks
- konáre stromov - 240 m²

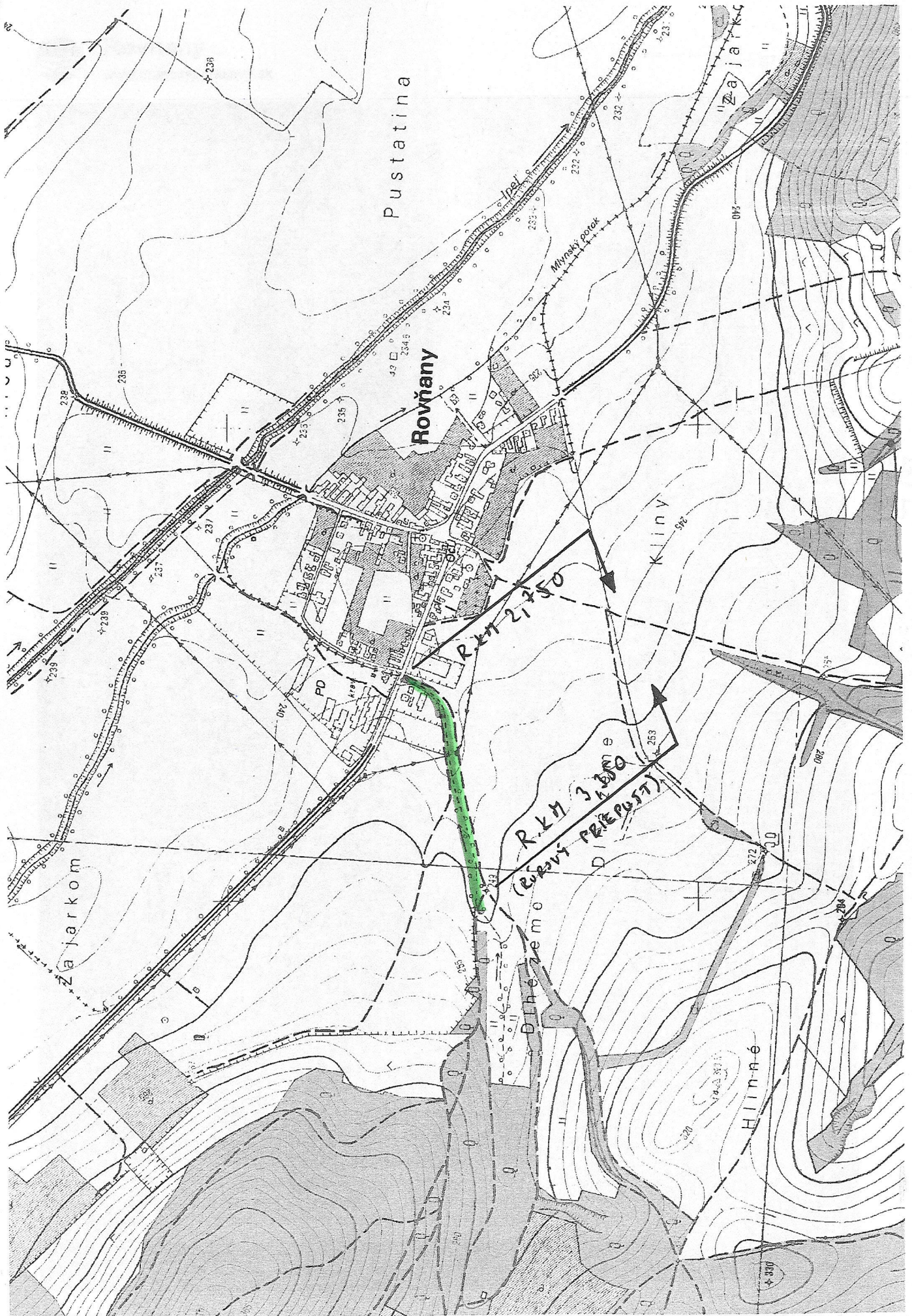
4. PRÍLOHY

- situácia M-1:10 000
- ortofotomapa M-1:1 000
- fotopríloha

V Lučenci dňa: 23.11.2022

Vypracoval: Ing. Stanislav Svorad,

SVP š.p., Povodie Hrona, odštepny závod Banská Bystrica



Pustatina

Rovňany

Kliny

Hinné

Zajarko

"Zajarko"

R.K.M 21450

R.K.M 31800

DIEŤAZEMO
(BRVY PRÍEPUSTI)

DIEŤAZEMO

Mlynský potok

330

272

280

290

300

310

320

330

340

350

360

370

380

390

400

410

420

430

440

450

460

470

480

490

500

510

520

530

540

550

560

570

580

590

600

610

620

630

640

650

660

670

680

690

700

710

720

730

740

750

760

770

780

790

800

810

820

830

840

850

860

870

880

890

900

910

920

930

940

950

960

970

980

990

1000

1010

1020

1030

1040

1050

1060

1070

1080

1090

1100

1110

1120

1130

1140

1150

1160

1170

1180

1190

1200

1210

1220

1230

1240

1250

1260

1270

1280

1290

1300

1310

1320

1330

1340

1350

1360

1370

1380

1390

1400

1410

1420

1430

1440

1450

1460

1470

1480

1490

1500

1510

1520

1530

1540

1550

1560

1570

1580

1590

1600

1610

1620

1630

1640

1650

1660

1670

1680

1690

1700

1710

1720

1730

1740

1750

1760

1770

1780

1790

1800

1810

1820

1830

1840

1850

1860

1870

1880

1890

1900

1910

1920

1930

1940

1950

1960

1970

1980

1990

2000

2010

2020

2030

2040

2050

2060

2070

2080

2090

2100

2110

2120

2130

2140

2150

2160

2170

2180

2190

2200

2210

2220

2230

2240

2250

2260

2270

2280

2290

2300

2310

2320

2330

2340

2350

2360

2370

2380

2390

2400

2410

2420

2430

2440

2450

2460

2470

2480

2490

2500

2510

2520

2530

2540

2550

2560

2570

2580

2590

2600

2610

2620

2630

2640

2650

2660

2670

2680

2690

2700

2710

2720

2730

2740

2750

2760

2770

2780

2790

2800

2810

2820

2830

2840

2850

2860

2870

2880

2890

2900

2910

2920

2930

2940

2950

2960

2970

2980

2990

3000

3010

3020

3030

3040

3050

3060

3070

3080

3090

3100

3110

3120

3130

3140

3150

3160

3170

3180

3190

3200

3210

3220

3230

3240

3250

3260

3270

3280

3290

3300

3310

3320

3330

3340

3350

3360

3370

3380

3390

3400

3410

3420

3430

3440

3450

3460

3470

3480

3490

3500

3510

3520

3530

3540

3550

3560

3570

3580

3590

3600

3610

3620

3630

3640

3650

3660

3670

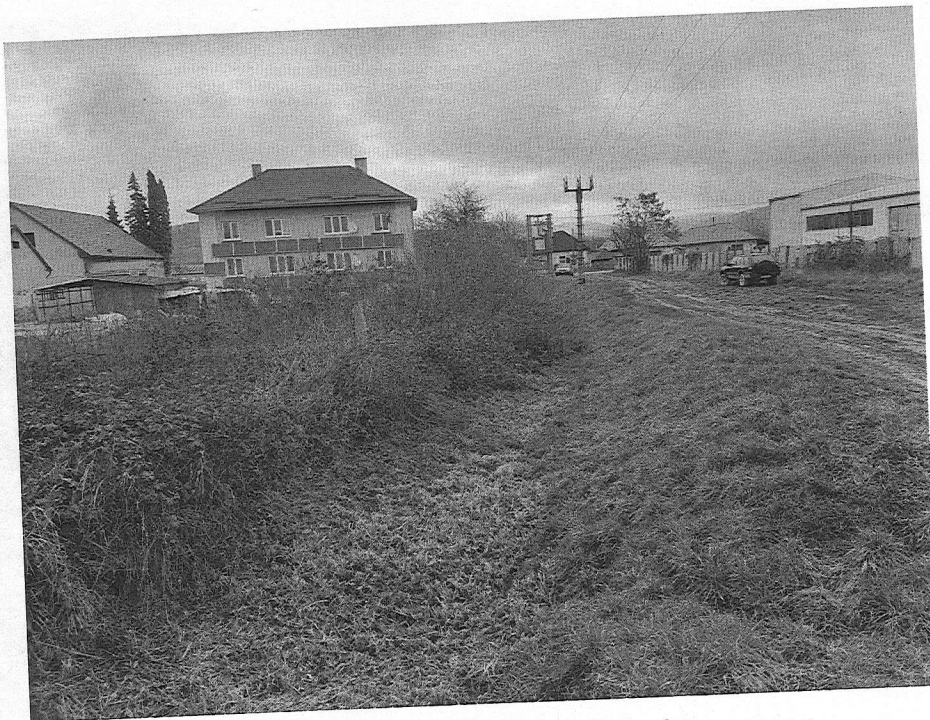
3680

3690

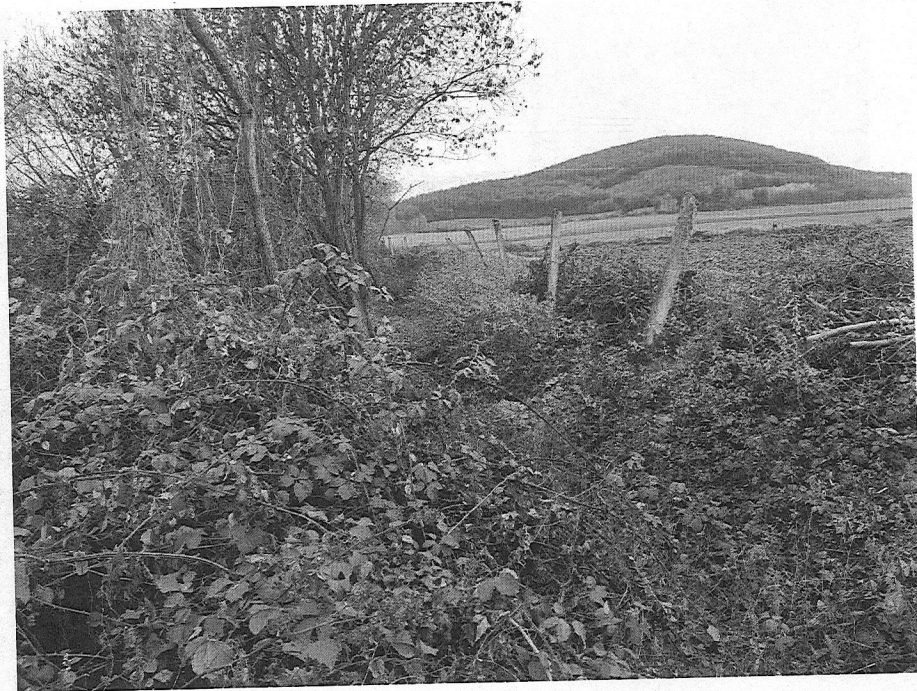
37



riešený dolný úsek – pri bytovke



riešený dolný úsek – pri bytovke



relatívne čistá časť dolného úseku pri oplotenom areáli



najviac zanesený a zarastený horný úsek v strede remízky