

Všeobecné zásady funkčného usporiadania územia

TECHNICKÁ SPRÁVA

Financované z prostriedkov operačného programu ĽUDSKÉ ZDROJE

IDENTIFIKAČNÉ ÚDAJE

Projekt: Projekt jednoduchých pozemkových úprav v časti k. ú. Toporec, pod osídlením marginalizovaných skupín obyvateľstva

Názov projektu: Realizácia JPÚ : Vysporiadanie pozemkov v osade Toporec

Číslo a názov etapy: 1. fáza – Úvodné podklady projektu JPÚ
3) Všeobecné zásady funkčného usporiadania územia v obvode pozemkových úprav – návrh

Kraj: Prešovský

Okres: Kežmarok

Obec: Toporec

Katastrálne územie: Toporec

Správny orgán: Okresný úrad Kežmarok, Pozemkový a lesný odbor
Nižná brána 6, 060 01 Kežmarok

Označenie zmluvy o dielo: ZoD č. 1VP/2022 zo dňa 08. 11. 2022

Objednávateľ prác: Obec Toporec
Nám. Sv. Michala 76/2 059 95 Toporec
Štatutárny orgán: Gustáv Pompa – starosta obce

Zhotoviteľ prác: EuroGeo-CADaster s.r.o., Czambelova 2, 040 01 Košice

Zodpovedný projektant: Ing. Gergely Szabó

Autorizačne overil: Ing. Gergely Szabó

Spracoval: Ing. Tomáš Derenin, Ing. Tomáš Fedurco

Zahájenie prác: 2/2023

Ukončenie prác: 3/2023

Obsah

A. Prieskumy, rozboru a analýza súčasného stavu

1. Úvod	4
2. Prehľad použitých podkladov	5
3. Všeobecná charakteristika územia	5
4. Prírodné pomery	7
4.1 Klimatické pomery.....	7
4.2 Hydrologické pomery.....	7
4.3 Geologické pomery.....	7
4.4 Geomorfologické pomery.....	7
5. Zhodnotenie priestorového a funkčného usporiadania pozemkov	8
5.1 Súčasný stav priestorového a funkčného usporiadania v obvode pod osídlením	8
5.2 Súčasnú využitie pozemkov pod osídlením.....	8
5.3 Súčasnú využitie pozemkov v obvode na účely vyrovnaní	9
5.4 Bilancia druhov pozemkov.....	130
6. Pôdne zdroje	11
7. Súčasný stav verejných a spoločných zariadení a opatrení	11
7.1 Spoločné zariadenia a opatrenia (SZO)	11
7.1.1 Spoločné zariadenia a opatrenie (SZO) Komunikačné.....	11
7.1.2 Spoločné zariadenia a opatrenie (SZO) Ekologické.....	141
7.1.3 Spoločné zariadenia a opatrenie (SZO) Protierózne	143
7.1.4 Spoločné zariadenia a opatrenie (SZO) Vodohospodárske.....	143
7.2 Verejné zariadenia a opatrenia (VZO)	114
7.2.1 Verejné zariadenia na dodávku pitnej vody	14
7.2.2 Dopravné zariadenia a opatrenia.....	14
7.2.3 Ostatné plochy stavby plošného charakteru	145
7.2.4 Technická infraštruktúra	145
7.2.5 Obmedzujúce faktory využívania pôdneho fondu a ich ochranné pásma ...	145

C. Návrh funkčného usporiadania územia

8. Návrh funkčného usporiadania územia	17
<i>8.1 Rozbor súčasného stavu a návrh koncepcie riešenia</i>	<i>117</i>
<i>8.2 Zásady pri tvorbe Návrhu funkčného usporiadania územia</i>	<i>117</i>
<i>8.3 Verejné zariadenia a opatrenia (VZO) v obvode pod osídlením – navrhovaný stav</i>	<i>117</i>
8.3.1 Priestorová a funkčná optimalizácia rozmiestnenia druhov pozemkov v krajine – nový stav	17
8.3.2 Verejné zariadenia na dodávku pitnej vody	18
8.3.3 Zariadenia na čistenie odpadových vôd.....	148
8.3.4 Dopravné zariadenia a opatrenia.....	148
8.3.5 Ostatné verejnoprospešné stavby	148
<i>8.4 Spoločné zariadenia a opatrenia (SZO) v obvodena účely vyrovnaní – navrhovaný stav ..</i>	<i>19</i>
8.4.1 Priestorová a funkčná opatimalizácia rozmiestnenia druhov pozemkov v krajine – nový stav	19
<i>8.5 Bilancia a výpočet príspevku na spoločné zariadenia a opatrenia (SZO)</i>	<i>20</i>
<i>8.6 Bilancia a výpočet príspevku na verejné zariadenia a opatrenia (VZO)</i>	<i>21</i>
<i>8.7 Tabuľka krytia výmery</i>	<i>21</i>
9. Záver	21
10. Prílohy	22

Všeobecné zásady funkčného usporiadania územia

A. Prieskumy, rozbor a analýza súčasného stavu

1. Úvod

Na základe zmluvy o dielo s označením **1VP/2022** zo dňa **8.11.2022**, predmetom ktorej je **vypracovanie a vykonanie jednoduchých pozemkových úprav, pod osídlením marginalizovaných skupín obyvateľstva, v časti katastrálneho územia Toporec**, obec Toporec, okres Kežmarok, kraj Prešovský, vykonala v mesiaci november 2022 spoločnosť **EuroGeo - CADaster, s.r.o.**, so sídlom Czambelova 2, 040 01 Košice (ďalej len „zhotoviteľ prác“), geodetické a kartografické práce, pre etapu spracovania projektu pozemkových úprav **časť 1. fáza – Úvodné podklady JPÚ – 3) Všeobecné zásady funkčného usporiadania územia – návrh**. Práce boli vykonané v súlade s platnými legislatívnymi a technickými predpismi, v zmysle **zákona SNR č. 330/1991 Zb.** o pozemkových úpravách, usporiadaní pozemkového vlastníctva, pozemkových úradoch, pozemkovom fonde a o pozemkových spoločenstvách, v znení neskorších predpisov (ďalej len „zákon“), **Dočasného metodického návodu na vykonávanie geodetických činností pre projekt pozemkových úprav v rámci operátu obvodu**, číslo: **PP/2021/001265-1**, Bratislava, 11. februára 2021 (ďalej len „DMN“), **Metodického listu č.PPÚ-4/2021** a **Usmernenie Ministerstva pôdohospodárstva a rozvoja vidieka Slovenskej republiky k vykonávaniu jednoduchých pozemkových úprav na usporiadanie vlastníckych a užívacích pomerov k pozemkom pod osídleniami marginalizovaných skupín obyvateľstva**, číslo: **4389/2022-3020, Z:2189/2022**, Bratislava, 1.februára 2022

V katastrálnom území Toporec boli vykonané komplexné pozemkové úpravy v rokoch 2005 až 2009. Nový operát katastra nehnuteľnosti je platný od 31.7.2012.

JPÚ Toporec POS sa spracúvajú z dôvodu uvedeného v § 2 ods. 1 písm. j) zákona, je to potrebné na usporiadanie vlastníckych a užívacích pomerov k pozemkom, ktoré sa nachádzajú pod osídleniami marginalizovaných skupín obyvateľstva (ďalej len „osídlenie“) a postupom, ktorý je upresnený v § 8g zákona. Všeobecné zásady funkčného usporiadania územia (ďalej len „VZFÚ“) pre JPÚ Toporec POS sa vypracúvajú v rozsahu, ktorý zodpovedá dôvodom začatia pozemkových úprav a potrebám ďalšieho konania o pozemkových úpravách.

VZFÚ v obvode jednoduchých pozemkových úprav tvoria neoddeliteľnú časť projektu jednoduchých pozemkových úprav a sú spracované v zmysle §§8b, 9, 10, 11 a 12 zákona.

Czambelova 2, 040 01 Košice
Kancelária: Komenského 3, 040 01 Košice, tel.: 0907 595 023,
E-mail: eurogeocadaster@eurogeocadaster.sk, www.eurogeocadaster.sk

VZFÚ sa vypracúvajú v obvode pod osídlením, ako aj v obvode na účely vyrovnania. V obvode pod osídlením sa vymedzia verejné zariadenia a opatrenia v potrebnom rozsahu a spoločné zariadenia a opatrenia sa nevymedzia. V obvode na účely vyrovnania sa vymedzia spoločné zariadenia a opatrenia v nevyhnutnom rozsahu a verejné zariadenia a opatrenia sa nevymedzia.

2. Prehľad použitých podkladov

- Územný plán obce Toporec, schválený obecným zastupiteľstvom uznesením č. 30/2015 zo dňa 5.10.2015. Územný plán spracoval: Ing. arch. Viktor Malinovský AA, firma ARKONA Košice.
- Zmeny a doplnky územného plánu obce - č.1, schválený obecným zastupiteľstvom uznesením č.07/2020 zo dňa 1.6.2020. ZaD spracoval: Ing. arch. Viktor Malinovský PhD., Rosná 1, 040 01 Košice
- výsledný operát mapovania polohopisu a výškopisu v obvode JPÚ POS,
- MÚSES vypracovaný v rámci komplexných pozemkových úprav,
- VZFÚ vypracovaný v rámci komplexných pozemkových úprav,
- Atlas krajiny Slovenskej republiky, MŽP SR a SAŽP,
- mapy diaľkového prieskumu zeme, ortofotomapy,
- mapa Info-servis VÚPOP,
- mapa VSE a.s.

3. Všeobecná charakteristika územia

Obec Toporec leží v severnej časti okresu Kežmarok, medzi pohorím Spišská Magura severne a pohorím Levočské vrchy južne od katastrálneho územia obce. Tieto geomorfologické útvary reprezentujú zároveň aj lesné masívy v inak väčšinou odlesnenom území. Vodstvo je v území reprezentované Toporským potokom a potokom Homôľka, stekajúcimi z južných svahov Spišskej Magury, ktoré pretekajú zastavaným územím obce a vlievajú sa do rieky Poprad. Obec leží na južnom úpätí Spišskej Magury, v asi šesť kilometrovom údolí tiahnucom sa do sedla Javor, cez ktoré je sprístupnená zo severnej strany Spišskej Magury, zo smeru od Veľkej Lesnej a Červeného Kláštora.

Komunikačná sieť zastavaného územia obce Toporec je na nadradenú komunikačnú sieť napojená prostredníctvom cesty III. triedy č. 5416, ktorá sa vo vzdialenosti 2 km južne od obce napája na cestu I. triedy č. 77 Poprad – Stará Ľubovňa. Toporec má pri napojení na cestu I. triedy č. 77 vybudovanú železničnú zástavku na trati č. 424 Poprad – Stará Ľubovňa. Zastávka je vzdialená od centra obce cca 2km.

Czambelova 2, 040 01 Košice
Kancelária: Komenského 3, 040 01 Košice, tel.: 0907 595 023,
E-mail: eurogeocadaster@eurogeocadaster.sk, www.eurogeocadaster.sk

Obec má čiastočne vybudované spevnené pešie komunikácie pri ceste III. triedy v časti zastavaného územia. Stiesnené pomery existujúcej zástavby neumožňujú výstavbu peších chodníkov pozdĺž miestnych komunikácií.

Obec je zásobovaná vodou z celo-obecného vodovodu v správe Podtatranskej vodárenskej spoločnosti, a. s. Zdrojmi vody sú dva pramene a vrt nachádzajúce sa severovýchodne od obce v údolí Toporského potoka a prameň nachádzajúci sa severovýchodne od obce.

Obec Toporec je zásobená elektrickou energiou 22 kV vzdušnou prípojkou z vedenia č.220, ktorá bola rekonštruovaná v roku 1999 s betónovými podporami. Distribúcia elektrickej energie je zabezpečená nasledovnými trafostanicami 22/0,4kV.



Obr. 1 Obvod pod osídlením JPÚ Toporec

4. Prírodné pomery

4.1 Klimatické pomery

Podľa Atlasu krajiny SR (KOL., 2002) patrí územie do chladnej oblasti, okrsku mierne chladného a veľmi vlhkého, s priemernými teplotami v júli menej ako 16 °C. Západné oceánske vetry prinášajúce zrážky a suché kontinentálne vetry z východnej Európy vplývajú na veľké rozdiely medzi letnými a zimnými, dennými a nočnými teplotami. Najmä v zimných mesiacoch sú časté inverzie. Priemerný ročný úhrn zrážok je okolo 700 mm. Počet dní so snehovou pokrývkou dosahuje 100.

4.2 Hydrologické pomery

Podľa hydrologického členenia J. Turbeka (Mazúr et al., 1980) je územie súčasťou čiastkového povodia Poprad s hydrologickým poradím základného povodia 3-01-03 a patrí do baltského úmoria. potok číslo toku 3–01–03–1162. Recipient Toporský potok číslo toku 3–01–03–1162 (Správcom vodného toku je Slovenský vodohospodársky podnik, a.s.) tečie iba katastrálnym územím obce Toporec, je ľavostranným prítokom rieky Poprad, meria 8,9 km a je tokom IV. rádu. Pramení v Spišskej Magure na západnom svahu Špiciaka (1 050,7 m n. m.) v lokalite Predná poľana, v nadmorskej výške približne 885 m n. m. Toporský potok sa do rieky Poprad vlieva SZ od obce Holumnica v nadmorskej výške cca 569,5 m n. m. Toporský potok tečie mimo obvodu JPÚ a ani ochranné pásmo potoka nezasahuje do záujmového územia.

4.3 Geologické pomery

Na geologickej stavbe dotknutého územia sa podieľajú kvartérne (holocén) fluvialne sedimenty – hlinité, hlinito-štrkovité až s balvanovitými obliakmi. V širšom okolí Toporského potoka v zastavanom území obce vystupujú kvartérne (nečlenený kvartér) svahové sedimenty – kamenito-hlinité. Paleogénne zuberecké súvrstvie podtatranskej skupiny (vrchný eocén - oligocén) vystupuje v podloží kvartéru (Janočko et al., 2000a). Fluvialne sedimenty sú tvorené piesčitými hlinami a hlinami s variabilným zastúpením štrkov, pri báze horizontu vystupujú balvanovité obliaky. Svahové sedimenty sú tvorené svahovými kamenito-kamenitými sedimentmi (hliny a piesčité hliny s miestne varíujúcou prímiesou úlomkov horním a štrkov). Vznikli svahovými procesmi a sú rozšírené na úpäť svahov a v úvalinových dolinkách (suchých a odvodňovaných). Podložné zuberecké súvrstvie tvoria striedajúce sa tenké a stredne hrubé vrstvy pieskovcov a kalovcov (Janočko et al., 2000b).

4.4 Geomorfologické pomery

Podľa inžiniersko-geologickej mapy, list Bardejov (Matula et al., 1988) je dotknuté územie súčasťou regiónu neogénnych tektonických vkleslín, oblasti vnútrohorských kotlín – Popradská

Czambelova 2, 040 01 Košice
Kancelária: Komenského 3, 040 01 Košice, tel.: 0907 595 023,
E-mail: eurogeocadaster@eurogeocadaster.sk, www.eurogeocadaster.sk

kotlina, rajóna údolných riečnych náplavov, s prevažne štrkovitými zeminami (prevládajúci typ hornín v hĺbke do 5 m), ktorý poskytuje prevažne vhodné a podmiennečne vhodné staveniská, v závislosti od hĺbky hladiny podzemnej vody. Lokalita navrhovanej činnosti spadá do fatransko-tatranskej oblasti, geomorfologického celku Popradská kotlina, podcelku Popradská kotlina, časti Vojnianske podhorie.

5. Zhodnotenie priestorového a funkčného usporiadania pozemkov

Obvod projektu jednoduchých pozemkových úprav je situovaný v juho-východnej časti zastavaného územia obce, čiastočne aj mimo zastavaného územia. Obvod projektu pozemkových úprav tvorí samostatný obvod pozemkov pod osídlením a samostatný obvod pozemkov na účely vyrovnania. Výmera pozemkov v obvode pod osídlením je 2,9685ha a výmera pozemkov na účely vyrovnania je 1,0794ha.

5.1 *Súčasný stav priestorového a funkčného usporiadania v obvode pod osídlením*

Obvod pod osídlením sa nachádza v juho-východnej časti zastavaného územia obce. Medzi centrálnou časťou obce a osídlením je funkčná plocha určená územným plánom na zástavbu rodinných domov. V súčasnosti dochádza k zástavbe tejto plochy. Na riešenom území sú podľa platného ÚP obce plochy rodinných domov, plocha občianskej vybavenosti a plochy miestnych ciest.

5.2 *Súčasný využitie pozemkov pod osídlením*

Hlavnými zásadami riešenia návrhu funkčného usporiadania územia je v maximálnej miere využiť existujúce opatrenia a zariadenia, vytvorené v rámci komplexných pozemkových úprav. Návrh funkčného usporiadania územia predstavuje súbor opatrení, ktoré vytvárajú podmienky pre racionálne užívanie územia. Na základe mapovania aktuálneho stavu bol zistený stav súčasného využitia pozemkov. Význačnú časť územia pod osídlením tvoria zastavané plochy a nádvoria. Zástavba rodinných domov je situovaná pozdĺž obecnej komunikácie, ktorá rozdeľuje územie pozdĺž na dve časti. Dvory sú užívané ako samostatné a sú oplotené, v ojedinelých prípadoch sú užívané ako spoločné.

Obecná komunikácia s asfaltovým krytom je konštruovaná bez samostatných chodníkov. Zabezpečuje prístup k rodinným domom, prípadne k spoločným dvorom. Cesta je pokračovaním prístupovej cesty do lokality osídlenia, mimo obvodu obchádza predmetné územie a ako okružná cesta sa zase napojí na prístupovú komunikáciu. Západne za lokalitou rodinných domov od cesty je územie s charakterom ostatnej plochy.

Pri meraní bolo identifikovaných 42 stavieb legalizovaných resp. legalizovateľných. Z toho je 34 stavieb so súpisným číslom a jedna stavba v čase meračských prác bola rozostavaná.

Czambelova 2, 040 01 Košice
Kancelária: Komenského 3, 040 01 Košice, tel.: 0907 595 023,
E-mail: eurogeocadaster@eurogeocadaster.sk, www.eurogeocadaster.sk

Na podklade územného plánu a zamerania v teréne boli identifikované nasledovné líniové stavby v území pod osídlením:

- **Nadzemné elektrické vedenie č.220, 220kV** s ochranným pásmom 20m. Ochranné pásmo vonkajšieho nadzemného elektrického vedenia je vymedzené zvislými rovinami po oboch stranách vedenia vo vodorovnej vzdialenosti meranej kolmo na vedenie od krajného vodiča.

Obmedzenia v ochrannom pásme:

V ochrannom pásme vonkajšieho nadzemného elektrického vedenia a pod elektrickým vedením je zakázané a) zriaďovať stavby, konštrukcie a skládky, b) vysádzať a pestovať trvalé porasty s výškou presahujúcou 3 m, c) vysádzať a pestovať trvalé porasty s výškou presahujúcou 3 m vo vzdialenosti do 2 m od krajného vodiča vzdušného vedenia s jednoduchou izoláciou, d) uskladňovať ľahko horľavé alebo výbušné látky, e) vykonávať činnosti ohrozujúce bezpečnosť osôb a majetku, f) vykonávať činnosti ohrozujúce elektrické vedenie a bezpečnosť a spoľahlivosť prevádzky sústavy

- **Ostatné vzdušné vedenia**

- **Plynovod STL D 50** s ochranným pásmom 1m pre NTL a STL plynovody a prípojky v zastavanom území obce. Bezpečnostným pásmom sa rozumie priestor vymedzený vodorovnou vzdialenosťou od osi plynovodu alebo od pôdorysu plynárenského zariadenia.

Obmedzenia v ochrannom pásme:

Zriaďovať stavby v ochrannom pásme plynárenského zariadenia možno iba po predchádzajúcom súhlase prevádzkovateľa siete

- **Vodovod DN 100** s ochranným pásmom 1,5m. Pásma ochrany sú vymedzené vodorovnou vzdialenosťou od vonkajšieho pôdorysného okraja vodovodného potrubia alebo kanalizačného potrubia na obidve strany.

Obmedzenia v ochrannom pásme:

V pásme ochrany je zakázané:

a) vykonávať zemné práce, umiestňovať stavby, konštrukcie alebo iné podobné zariadenia alebo vykonávať činnosti, ktoré obmedzujú prístup k verejnému vodovodu alebo verejnej kanalizácii alebo ktoré by mohli ohroziť ich technický stav

b) vysádzať trvalé porasty

c) umiestňovať skládky,

d) vykonávať terénne úpravy

5.3 Súčasné využitie pozemkov v obvode na účely vyrovnania

Obvod pozemkov na účely vyrovnania tvoria parcely C KN 7019 a parcela C KN 7083.

Tieto parcely sú využívané ako TTP a využívajú ich spoločnosť RODAR s.r.o. a spoločnosť TopoFarm s.r.o. na poľnohospodárske účely.

Na podklade územného plánu a zamerania v teréne neboli identifikované líniové stavby v obvode pozemkov určených na účely vyrovnania.

5.4 Bilancia druhov pozemkov

Na podklade výstupov z účelového mapovania polohopisu v obvode projektu a rekognoskácie územia sme vyhotovili podklad pre návrhové a projekčné činnosti. Rozdelenie, výmera, percentuálny pomer a využitie poľnohospodárskej pôdy (orná pôda, záhrada, ovocný sad a TTP) a nepoľnohospodárskej pôdy (vodné plochy, zastavané plochy a ostatné plochy) sú uvedené v tab. nižšie. Poľnohospodárska pôda má podľa stavu C KN výmeru a percentuálny podiel 1,6529ha-39,62%. Po polohopisnom mapovaní a výpočte výmer je to hodnota 1,0793 ha-26,66%. K úbytkom došlo záberom poľnohospodárskej pôdy na nepoľnohospodárske využitie. K záberu došlo na plochách určených územným plánom na bytovú výstavbu. Zastavané plochy podľa stavu C KN majú výmeru a podiel 1,7148 ha-41,10%. Po zameraní je to hodnota 2,2314 ha-57,35%. K nárastu výmery došlo výstavbou a zmenou využívania plôch okolo stavieb na dvor alebo spoločný dvor. Ostatná plocha podľa stavu C KN má hodnotu 0,8042ha-19,28%. Po zameraní a komisionálnom zisťovaní došlo k minimálnym zmenám výmery 0,6472 ha- 15,99%.

BILANCIA DRUHOV POZEMKOV

Výsledná sumarizácia výmer druhov pozemkov doterajšieho stavu a komisionálne zisteného stavu

Názov projektu: **JPÚ TOPOREC**

druh pozemku		KLADPAR		KLADMER		KLADPAR - KLADMER	
		druh pozemku vedený v katastri nehnuteľností		navrhovaný druh pozemku z mapovania polohopisu		zmeny	
kód	popis	výmera (m ²)	podiel (%)	výmera (m ²)	podiel (%)	rozdiel (m ²)	rozdiel (%)
2	orná pôda	1 65 29	39,62%	1 07 93	26,66%	57 36	12,96%
3	chmelnica	0	0,00%	0	0,00%	0	0,00%
4	vinica	0	0,00%	0	0,00%	0	0,00%
5	záhrada	0	0,00%	0	0,00%	0	0,00%
6	ovocný sad	0	0,00%	0	0,00%	0	0,00%
7	trvalý trávny porast	0	0,00%	0	0,00%	0	0,00%
	<i>poľnohospodárska pôda</i>	<i>1 65 29</i>	<i>39,62%</i>	<i>1 07 93</i>	<i>26,66%</i>	<i>57 36</i>	<i>12,96%</i>
10	lesný pozemok	0	0,00%	0	0,00%	0	0,00%
	<i>lesné pozemky</i>	<i>0</i>	<i>0,00%</i>	<i>0</i>	<i>0,00%</i>	<i>0</i>	<i>0,00%</i>
11	vodná plocha	0	0,00%	0	0,00%	0	0,00%
13	zastavaná plocha a nádvorie	1 71 48	41,10%	2 32 14	57,35%	- 60 66	-16,25%
14	ostatná plocha	80 42	19,28%	64 72	15,99%	15 70	3,29%
	<i>nepoľnohospodárske a nelesné pozemky</i>	<i>2 51 90</i>	<i>60,38%</i>	<i>2 96 86</i>	<i>73,34%</i>	<i>- 44 96</i>	<i>-12,96%</i>
SPOLU		4 17 19	100,00%	4 04 79	100,00%	12 40	0,00%

Tab.1 Bilancia druhov pozemkov

6. Pôdne zdroje

Jednou z najvýznamnejších funkcií pôdy ako prírodného zdroja je jej produkčná schopnosť (úrodnosť, bonita), ktorá je využívaná najmä v poľnohospodárstve. Podľa zákona č. 220/2004 Z. z. o ochrane a využívaní poľnohospodárskej pôdy (ďalej len „zákon“) sú všetky poľnohospodárske pôdy podľa príslušnosti do BPEJ zaradené do 9 skupín kvality pôdy. Najkvalitnejšie patria do 1. skupiny a najmenej kvalitné do 9. skupiny. Podľa § 12 ods. 1 zákona, poľnohospodársku pôdu možno použiť na stavebné účely a iné nepoľnohospodárske účely len v nevyhnutných prípadoch a v odôvodnenom rozsahu. Podkladom na vyznačenie zmeny poľnohospodárskeho druhu pozemku v katastri je právoplatné rozhodnutie, záväzné stanovisko alebo stanovisko orgánu ochrany poľnohospodárskej pôdy a geometrický plán, ak je predmetom zmeny časť pozemku evidovaná v katastri. V konaniach o zmene poľnohospodárskeho druhu pozemku je orgán ochrany poľnohospodárskej pôdy povinný zabezpečiť najkvalitnejšiu poľnohospodársku pôdu v katastrálnom území podľa kódu bonitovaných pôdno-ekologických jednotiek uvedeného v osobitnom predpise. Ochrana poľnohospodárskej pôdy pri územnoplánovacej činnosti podľa § 13 ods. 1 zákona, pri každom obstarávaní a spracúvaní územnoplánovacej dokumentácie, projektov pozemkových úprav a iných návrhov podľa osobitných predpisov sa musí dbať na ochranu poľnohospodárskej pôdy a riadiť sa zásadami ochrany podľa § 12.

Zoznam najkvalitnejšej poľnohospodárskej pôdy v príslušnom katastrálnom území podľa kódu bonitovaných pôdno-ekologických jednotiek (BPEJ)

863998 Toporec 0902012 0906005 0963212 0963242 0963312 0963412 0963512 0969212 0969215 0969222 0969412 0969415 1063242 1065242 1066215 1069212 1069222 1069245 1069342 1069412. V obvode na účely vyrovnania sa nachádza BPEJ 0969212 vid' grafická príloha A.

7. Súčasný stav verejných a spoločných zariadení a opatrení

7.1 Spoločné zariadenia a opatrenia (SZO)

7.1.1 Spoločné zariadenia a opatrenia (SZO) Komunikačné

Prístup do osídlenia zabezpečuje miestna komunikácia s asfaltovým krytom, ktorej pokračovanie v rámci obvodu je súčasťou existujúcich verejných zariadení a opatrení.

Czambelova 2, 040 01 Košice
Kancelária: Komenského 3, 040 01 Košice, tel.: 0907 595 023,
E-mail: eurogeocadaster@eurogeocadaster.sk, www.eurogeocadaster.sk

Cestná sieť zo všetkých líniových zariadení najvýraznejšie ovplyvňuje organizáciu pôdneho fondu. Okrem dopravnej funkcie plní so svojimi priekopami aj funkciu protieróznej ochrany a spolu s doprovodnou zeleňou dotvára ráz krajiny. Zo všetkých týchto aspektov je nutné posudzovať existujúcu cestnú sieť a uplatniť ich aj pri návrhu novej cestnej siete.

V rámci etapy VZFUÚ projektu komplexných pozemkových úprav bola určená sieť poľných ciest. Navrhované komunikácie SZO sa nenachádzajú v obvode JPÚ, ale prebiehajú priamo na hranici obvodu. Tieto komunikácie budú slúžiť na sprístupnenie novo vytvorených pozemkov rozdeľovacieho plánu projektu JPÚ. Z tohto dôvodu preberáme číslovanie a parametre týchto ciest.

Prístupová poľná cesta PPC 611 (4/30)

Súčasný stav: neexistuje Význam: Umožňuje a zabezpečuje prístup k poľnohospodársky využívaným pozemkom v lokalite „ Lengruby “, sprístupňuje krajinu a umožňuje jej priechodnosť pre miestnych obyvateľov Návrhový stav: Poľná cesta je navrhovaná ako jednopruhovú, spevnenú s prašným povrchom. Šírka koruny cesty je 3m so spevnenými krajnicami šírky 0,5 m. Intenzita: počas dopravnej špičky je základná Návrhové prvky cesty: 30km/h, úseky, kde je potrebné znížiť rýchlosť sú uvedené pri smerovom A výškovom vedení trasy.

Prístupová poľná cesta PPC 615 (4/30)

Súčasný stav: neexistuje Význam: umožňuje a zabezpečuje prístup k poľnohospodársky využívaným pozemkom v lokalite „ Lengruby Návrhový stav: Poľná cesta je navrhovaná ako jednopruhovú, spevnenú s prašným povrchom. Šírka koruny cesty je 3m so spevnenými krajnicami šírky 0,5 m. Intenzita: počas dopravnej špičky je základná Návrhové prvky cesty: 30km/h, úseky, kde je potrebné znížiť rýchlosť sú uvedené pri smerovom a výškovom vedení trasy.

Prístupová poľná cesta PPC 619 (4/30)

Súčasný stav: neexistuje Význam: umožňuje a zabezpečuje prístup k poľnohospodársky využívaným pozemkom v lokalite „ Lengruby Návrhový stav: Poľná cesta je navrhovaná ako jednopruhovú, spevnenú s prašným povrchom. Šírka koruny cesty je 3m so spevnenými krajnicami šírky 0,5 m na konci s obratiskom tvaru T. Intenzita: počas dopravnej špičky je základná Návrhové prvky cesty: 30km/h, úseky, kde je potrebné znížiť rýchlosť sú uvedené pri smerovom a výškovom vedení trasy

Czambelova 2, 040 01 Košice
Kancelária: Komenského 3, 040 01 Košice, tel.: 0907 595 023,
E-mail: eurogeocadaster@eurogeocadaster.sk, www.eurogeocadaster.sk

SUMARNÁ BILANCIA EXISTUJÚCICH KOMUNIKAČNÝCH ZARIADENÍ A OPATRENÍ

Poľne cesty:

Označenie cesty	Kategória poľnej cesty			Dĺžka cesty /m/	Plocha /m ² /	Cestné objekty (označenie)	Sprievodná vegetácia	Odvodnenie
	koruna cesty	navrhovaná rýchlosť	kryt					
PPC 611	4,0	30	bez	cesta mimo obvodu	-	bez	áno	nie
PPC 615	4,0	30	bez	cesta mimo obvodu	-	bez	nie	nie
PPC 619	4,0	30	bez	cesta mimo obvodu	-	bez	nie	nie
Spolu:				0	0			

Tab.1 Sumarná bilancia SZO Komunikačné

7.1.2 Spoločné zariadenia a opatrenia (SZO) Ekologické

V rámci projektu komplexných pozemkových úprav bol v obci Toporec vypracovaný Miestny územný systém ekologickej stability (MUSES). Žiaden prvok určený ekologickej stability a zelenej infraštruktúry ako miestne biocentra, miestne biokoridory a ostatné ekostabilizačné prvky miestneho významu nezasahuje do obvodu projektu JPÚ.

7.1.3 Spoločné zariadenia a opatrenia (SZO) Protierózne

Protierózne opatrenia majú opodstatnenie len v obvode určenom na vyrovnanie t.j. na poľnohospodárskej pôde. V rámci projektu komplexných pozemkových úprav boli parcely C KN 7019 a 7083 určené na poľnohospodárske využitie. V obvode JPÚ sa nenachádzajú protierózne SZO opatrenia.

7.1.4 Spoločné zariadenia a opatrenia (SZO) Vodohospodárske

Cez katastrálne územie obce Toporec tečie recipient Toporský potok číslo toku 3-01-03-1162 (Správcom vodného toku je Slovenský vodohospodársky podnik, a.s.) a Krigovský potok. Predmetné vodné toky tečú mimo obvodu JPÚ a ani ochranné pásma potoka nezasahujú do záujmového územia.

Czambelova 2, 040 01 Košice
Kancelária: Komenského 3, 040 01 Košice, tel.: 0907 595 023,
E-mail: eurogeocadaster@eurogeocadaster.sk, www.eurogeocadaster.sk

7.2 Verejné zariadenia a opatrenia (VZO)

V rámci prieskumných prác sme sa zamierali na vymedzenie a zadefinovanie plôch existujúcich verejných zariadení a opatrení. Verejné zariadenia a opatrenia, ktoré slúžia obyvateľom obce riešeného územia sú:

7.2.1 Verejné zariadenia na dodávku pitnej vody

VZO-1 (DPV) - cieľom prieskumných prác bolo zistenie súčasného stavu verejných vodovodov. Voda je z prameňov a vrtu privádzaná potrubiami D 90 a 110mm do vodojemu nachádzajúceho sa severne od obce pri štátnej ceste. Vodojem je obsahu 2 x 150 m³ s dnom vo výške 660,0 a maximálnou hladinou vo výške 663,70 m n.m. Obec sa nachádza v teréne so sklonom zo severu na juh. Najnižšie položené miesto je vo výške 600 m, najvyššie miesto vo výške 625 m n.m. Osada nachádzajúca sa východne od obce je v priemernej výške 610 m n.m. Vodovodná sieť je užívaná v jednom tlakovom pásme s dolnou hranicou vo výške 600 m a hornou hranicou vo výške 649 m n.m. Vodovodná sieť je vybudovaná z rúr IPE DN 100 a 150mm. Celková dĺžka vodovodu je 12,396 km. Vodovodná sieť zásobuje aj osadu, kde sú pripojené domy. Svetlosť vodovodu **VZO-1 (DPV)** je DN 100.

Splaškové odpadové vody od obyvateľstva sú v súčasnosti odvádzané do žump a vyvázané alebo nevyčistené, vypúšťané do potoka. Základná a materská škola a tiež obecný úrad nachádzajúce sa na južnom okraji obce majú vybudovanú splaškovú kanalizáciu ukončenú v malej čistiarni odpadových vôd s vyústením prečistených odpadových vôd do Toporského potoka. V súčasnosti je projekčne pripravená a rozostavaná časť celoobecnej splaškovej kanalizácie s čistiarňou odpadových vôd. Stoková sieť pokrýva celú obec vrátane osady. Gravitačná stoková sieť je kombinovaná s tlakovými úsekmi s podzemnými čerpacími stanicami. Na sieti sú navrhnuté 4 čerpacie stanice. Výtlačné potrubia sú navrhnuté z tlakových rúr PE D160mm. Gravitačné potrubie je navrhnuté z rúr PVC DN 300mm. Čistiareň je realizovaná pri štátnej ceste južne od obce. Čistiareň je navrhnutá typu Prox mechanicko – biologická s jemnobublínkovou aeráciou s nitrifikačnou a denitrifikačnou časťou a kalovým hospodárstvom s aeróbnou stabilizáciou kalu, kalojemom a kalolisom. Privádzaná odpadová voda je do nádrží čistiarenskeho procesu prečerpávaná vstavanou čerpacou stanicou s drviacimi čerpadlami. Čistiareň má podzemné nádrže a nadzemná časť je nad nádržami.

7.2.2 Dopravné zariadenia a opatrenia

VZO-2 (DOP, MK) - miestna komunikácia

Komunikačná sieť zastavaného územia obce Toporec je na nadradenú komunikačnú sieť napojená prostredníctvom cesty III. triedy č. 5416, ktorá sa vo vzdialenosti 2 km južne od obce

Czambelova 2, 040 01 Košice
Kancelária: Komenského 3, 040 01 Košice, tel.: 0907 595 023,
E-mail: eurogeocadaster@eurogeocadaster.sk, www.eurogeocadaster.sk

napája na cestu I. triedy č. 77 Poprad – Stará Ľubovňa. Aj v návrhovom období bude cesta III. triedy plniť funkciu zbernej komunikácie. charakteristika komunikačnej siete Spomenutá cesta III. triedy prechádza priamo zastavaným územím obce. Na túto komunikáciu sa napájajú miestne komunikácie podľa potrieb sprístupnenia existujúcej zástavby. Z väčšej časti miestne komunikácie sú v nevyhovujúcom stave a bez chodníkov pre peších,. Niektoré z nich sú bez spevneného povrchu. Komunikácie majú charakter prístupových komunikácií funkčnej triedy C-3, ktoré sú slepo ukončené bez zriadenia otočiek, alebo na nenadväzujú komunikácie sprístupňujúce intravilán obce. Miestne komunikácie nespĺňajú šírku 3-4 m, čo je určené zástavbou a svažitosťou terénov.

V obvode pod osídlením sa nachádza spevnená asfaltová komunikácia označená **VZO-2(DOP,MK)** v dĺžke 247m a s priemernou šírkou 3,30m. Miestna komunikácia spája osídlenie s centrálnou časťou obce. Cesta je konštruovaná bez samostatných chodníkov. Zabezpečuje prístup k rodinným domom, prípadne k spoločným dvorom. Mimo obvodu obchádza osídlenie a sa napojí na komunikáciu vedúcu do centrálnej časti obce.

7.2.3 Ostatné plochy a stavby plošného charakteru

VZO-3 (PRD) –je podľa územnoplánovacej dokumentácia existujúce územie s funkčným využitím ako plochy rodinných domov. V súčasnosti územie je využité v súlade s územným plánom. Prístavby k pôvodným rodinným domom zahusťujú priestor a menia charakter územia a dochádza k getoizácii.

VZO-4 (OBV) - je podľa územnoplánovacej dokumentácia existujúce územie s funkčným využitím ako plochy občianskej vybavenosti. Na predmetnej ploche sa nachádza komunitné centrum pre mládež v osade.

7.2.4 Technická infraštruktúra

Na základe zamerania povrchových znakov a na podklade územného plánu boli zistené v obvode pod osídlením líniové stavby. Okrem zariadení ktoré sú súčasťou VZO sú to:

Nadzemné elektrické vedenie č.220, 220kV s ochranným pásom 20m v dĺžke 35m.

Plynovod STL D 50 s ochranným pásom 1mv dĺžke 254m.

Ostatné vzdušné elektrické vedenia, ktorých bližšia špecifikácia nie je predmetom VZFUÚ.

7.2.5 Obmedzujúce faktory využívania pôdneho fondu a ich ochranné pásma

V obvode na účely vyrovnaní sa nenachádza technická infraštruktúra resp. stavby líniového charakteru ani ich ochranné pásma. Neevidujeme obmedzujúce faktory využívania pôdneho fondu.

Czambelova 2, 040 01 Košice
Kancelária: Komenského 3, 040 01 Košice, tel.: 0907 595 023,
E-mail: eurogeocadaster@eurogeocadaster.sk, www.eurogeocadaster.sk

SUMARNÁ BILANCIA EXISTUJÚCICH VEREJNÝCH ZARIADENÍ A OPATRENÍ V OBVODE PROJEKTU

Bilancia zariadení a opatrení na dodávku pitnej vody

Označenie opatrenia	Typ	Plocha	Poznámka
		/m2/	
VZO-1(DPV)	zariadenie na dodávku pitnej vody	-	vodovod
Spolu:		-	

Bilancia zariadení ďalších zariadení a opatrení

Dopravné zariadenia a opatrenia

Označenie opatrenia	Typ	Plocha	Poznámka
		/m2/	
VZO-2(DOP,MK)	Dopravné zariadenia a opatrenia	856	Miestna komunikácia, Obec Toporec
Spolu:		856	

Bilancia zariadení a opatrení pre ostatné plochy a stavby plošného charakteru

VZO-3(PRD)	Individuálna bytová výstavba	21382	plocha rodinných domov
VZO-4(OBV)	stavby občianskej vybavenosti	757	komunitné centrum
Spolu:		22139	
Spolu:		22995,00	

Tab.2 Bilancia existujúcich VZO

Czambelova 2, 040 01 Košice
Kancelária: Komenského 3, 040 01 Košice, tel.: 0907 595 023,
E-mail: eurogeocadaster@eurogeocadaster.sk, www.eurogeocadaster.sk

B. Návrh funkčného usporiadania územia

8. Návrh funkčného usporiadania územia

8.1. Rozbor súčasného stavu a návrh koncepcie riešenia

Hlavnými zásadami riešenia návrhu funkčného usporiadania územia je v maximálnej miere využiť existujúce opatrenia a zariadenia, delenie jednotlivých pozemkov tak, aby bola zabezpečená prístupnosť. Návrh funkčného usporiadania územia predstavuje súbor opatrení, ktoré súborne vytvárajú podmienky pre racionálne a funkčné usporiadania pozemkov pod osídlením. V obvode pozemkov určených na účely vyrovnania nenarušiť funkčné usporiadanie územia, ktoré sa vytvorilo projektom komplexných pozemkových úprav.

8.2. Zásady pri tvorbe Návrhu funkčného usporiadania územia

Práce boli vykonané v súlade s platnými legislatívnymi uvedenými v bode **1. Úvod** návrhu tohto VZFUÚ.

VZFUÚ časť C, je vypracovaná v súlade s článkom 6 bod 3 písm. d), písm. e) Usmernenia Ministerstva pôdohospodárstva a rozvoja vidieka Slovenskej republiky k vykonávaniu jednoduchých pozemkových úprav na usporiadanie vlastníckych a užívateľských pomerov k pozemkom pod osídleniami marginalizovaných skupín obyvateľstva, číslo: 4389/2022-3020, Z:2189/2022, Bratislava, 1.februára 2022, nasledovne:

písm. d) - v obvode (v obvodoch) pod osídlením sa vymedzia verejné zariadenia a opatrenia v potrebnom rozsahu a spoločné zariadenia a opatrenia sa nevymedzia

písm. e) - v obvode (obvodoch) na účely vyrovnania sa vymedzia spoločné zariadenia a opatrenia v nevyhnutnom rozsahu a verejné zariadenia a opatrenia sa nevymedzia

8.3. Verejné zariadenia a opatrenia (VZO) v obvode pod osídlením – navrhovaný stav

8.3.1 Priestorová a funkčná optimalizácia rozmiestnenia druhov pozemkov v krajine - nový stav

K optimalizácii druhov pozemkov došlo v etape účelové mapovanie polohopisu a výškopisu. Komisia na základe podkladov (súpis nesúládov druhov pozemkov, návrh sumárnej bilancie druhov pozemkov) v rámci komisionálneho zisťovania prijala závery o zmenách druhov pozemkov vid'. tab.3. Vzhľadom k súčasnému stavu využívaniu pozemkov v obvode pod

Czambelova 2, 040 01 Košice
Kancelária: Komenského 3, 040 01 Košice, tel.: 0907 595 023,
E-mail: eurogeocadaster@eurogeocadaster.sk, www.eurogeocadaster.sk

osídlením, ktoré je v súlade s územným plánom obce, sa v rámci komisionálneho zisťovania prijal záver o zmene druhov pozemkov na zastavanú plochu a nádvoria a ostatné plochy.

8.3.2 Verejné zariadenia na dodávku pitnej vody

VZO-1 (DPV) - vetva vodovodu napája osídlenie na obecný vodovod. Dĺžka predmetného úseku vetvy je 340m. Územný plán obce navrhuje jestvujúci systém ponechať bez zmeny s pokračovaním rekonštrukcie potrubí podľa spracovanej projektovej dokumentácie. Jestvujúce a navrhované spotrebné potrubia je doporučené prepojiť do okruhovej siete. Navrhované zmeny líniového charakteru sú mimo obvodu. Vodovod nemá vplyv na záber pozemkov. Celková výmera zariadenia je 0,0ha.

8.3.3 Zariadenia na čistenie odpadových vôd

nVZO-5 (ČOV,KV) - navrhovaná vetva kanalizácie so svetlosťou DN300, v budúcnosti napojí osídlenie na plánovanú ČOV. Kanalizačná vetva je zakreslená do grafickej prílohy približne na podklade výkresu územného plánu obce. Kanalizačné potrubie nemá vplyv na záber pozemkov. Celková výmera zariadenia je 0,0ha.

8.3.4 Dopravné zariadenia a opatrenia

rVZO-2 (DOP,MK) - miestna komunikácia je evidovaná v katastri nehnuteľnosti na p. č. C KN 5402/44 LV 1 vo vlastníctve obce Toporec 1/1. Súčasný stav a význam komunikácie je popísaný v časti A tohto dokumentu. Vzhľadom hustú zástavbu a charakter územia navrhujeme rozšíriť cestný pozemok až po existujúce oplotenia a vysporiadať v prospech obce. Jedná sa hlavne o p. č. E KN 5403/3 vo vlastníctve Slovenskej republiky 1/1, kde došlo k neoprávnenému záberu zo strany vlastníkov susedných nehnuteľností. Korunu cesty navrhujeme nezmeniť a príslušné územie do budúcnosti využívať ako parkovisko prípadne na výstavbu chodníka. Celková výmera zariadenia je 0,1405ha.

8.3.5 Ostatné plochy a stavby plošného charakteru

rVZO-3 (VPS,PRD) –je podľa územnoplánovacej dokumentácie existujúce územie s funkčným využitím plochy rodinných domov. Navrhujeme rozšíriť územie severo-východným smerom v súlade s územným plánom. Výmera sa zvýši o 0,61 ha. Predmetné územie v súčasnosti nie je využívané na poľnohospodárske účely, a na pozemkov sa nachádzajú nelegalizované stavby.

Czambelova 2, 040 01 Košice
Kancelária: Komenského 3, 040 01 Košice, tel.: 0907 595 023,
E-mail: eurogeocadaster@eurogeocadaster.sk, www.eurogeocadaster.sk

Novovytvorené pozemky budú sprístupnené z poľnej cesty vytvorenej pri projekte komplexných PPÚ, ktorá vedie pozdĺž hranice ale už mimo obvodu projektu. V časti A je evidovaná pod č. PPC 611 P4/30. Časť cesty podľa platných zmien a doplnkov územného plánu do budúca využité ako miestna komunikácia.

VZO-4 (VPS,OBV) - je podľa územnoplánovacej dokumentácia existujúce územie s funkčným využitím ako stavby občianskej vybavenosti. Na predmetnej ploche sa nachádza komunitné centrum pre mládež v osade. Výmera plochy bola upresnená podľa skutočného zamerania v teréne na 0,07ha. Na danej ploche nenavrhujeme zmeny.

SUMÁRNA BILANCIA NÁVRHU VEREJNÝCH ZARIADENÍ A OPATRENÍ V OBVODE PROJEKTU

Bilancia zariadení a opatrení na dodávku pitnej vody

Označenie opatrenia	Typ	Plocha	Poznámka
		/m2/	
VZO-1(DPV)	zariadenie na dodávku pitnej vody	-	vodovod
nVZO-5(ČOV,KV)	zariadenie na čistenie odpadových vôd	-	kanalizácia
Spolu:		-	

Bilancia zariadení ďalších zariadení a opatrení

Dopravné zariadenia a opatrenia

Označenie opatrenia	Typ	Plocha	Poznámka
		/m2/	
rVZO-2(DOP,MK)	Dopravné zariadenia a opatrenia	1405	Miestna komunikácia, Obec Toporec
Spolu:		1405	

Bilancia zariadení a opatrení pre ostatné plochy a stavby plošného charakteru

rVZO-3(PRD)	Individuálna bytová výstavba	27568	plocha rodinných domov
VZO-4(VPS)	stavby občianskej vybavenosti	712	komunitné centrum
Spolu:		28280	
Spolu:		29685,00	

Tab.3 Bilancia novonavrhnutých VZO

8.4. Spoločné zariadenia a opatrenia (SZO) v obvode na účely vyrovnaní – navrhovaný stav

8.4.1 Priestorová a funkčná optimalizácia rozmiestnenia druhov pozemkov v krajine - nový stav

Czambelova 2, 040 01 Košice
Kancelária: Komenského 3, 040 01 Košice, tel.: 0907 595 023,
E-mail: eurogeocadaster@eurogeocadaster.sk, www.eurogeocadaster.sk

K optimalizácii druhov pozemkov došlo v etape účelové mapovanie polohopisu a výškopisu. Komisia na základe podkladov (súpis nesúladow druhov pozemkov, návrh sumárnej bilancie druhov pozemkov) v rámci komisionálneho zisťovania prijal závery o zmenách druhov pozemkov vid'. tab.1. V obvodech na účely vyrovnanja nedošlo k zmene druhov pozemkov. Parcely C KN 7019 a 7083 sa budú využívať na poľnohospodárske účely.



Obr. 2 Mapa VZFUÚ časť C na podklade ortofotomapy

V obvodech na účely vyrovnanja **nenavrhujeme** žiadne spoločné zariadenia a opatrenia, z dôvodu, že tieto parcely boli súčasťou projektu komplexných pozemkových úprav, kde boli navrhnuté potrebné SZO.

Prístup k novovytvoreným parcelám (v prípade, že bude záujem vlastníkov v ďalšej fáze projektu o vyrovnanie v pozemkoch) bude zabezpečený existujúcimi poľnými cestami **PPC 611, PPC 615 a PPC619**, vid' popis v časti A a grafickú prílohu.

8.5 Bilancia a výpočet príspevku na spoločné zariadenia a opatrenia (SZO)

V obvode pod osídlením sa **nevymedzujú** a v obvode na účely vyrovnanja sa **nenavrhujú**

Czambelova 2, 040 01 Košice
Kancelária: Komenského 3, 040 01 Košice, tel.: 0907 595 023,
E-mail: eurogeocadaster@eurogeocadaster.sk, www.eurogeocadaster.sk

spoločné zariadenia. Z tohto dôvodu **nie je potrebné** vypočítať príspevok jednotlivých vlastníkov na spoločné zariadenia a opatrenia.

8.6 Bilancia a výpočet príspevku na verejné zariadenia a opatrenia (VZO)

Verejné zariadenia sa navrhujú len v obvode pod osídlením, kde budeme postupovať podľa § 8g ods. 12 zákona.

Pozemky pod osídlením, za ktoré vlastníci dostanú vyrovnanie v pozemkoch na účely vyrovnania alebo vyrovnanie v peniazoch, a pozemky pod osídlením, ktoré sú vo vlastníctve štátu okrem tých, ktoré môžu byť len vo vlastníctve štátu, alebo tých, ktoré sa nachádzajú v ochrannom pásme letísk, dráh alebo ciest, prejdú do vlastníctva obce. Obec nesmie pozemok pod osídlením scudziť ani zaťažiť okrem prevodu alebo nájmu pozemku pod obydlím alebo príslušného pozemku do vlastníctva obyvateľovi tohto obydla, toto obmedzenie sa vyznačí v katastri nehnuteľnosti na základe rozhodnutia o schválení vykonania projektu pozemkových úprav. Na účel prevodu pozemku podľa druhej vety obec potvrdí, či ide o obyvateľa obydla.

8.7 Tabuľka krytia výmery

TABUĽKA KRYTIA VÝMERY SZO, VZO a stavieb vo vlastníctve štátu obce a VÚC

Zariadenia a opatrenia	Potrebná výmera m ²	Kód krytia m ²											Príspevok vlastníkov m ²	Zostatkový nárok krytia nezapočítané do SZO a VZO	Spolu	
		1 Pôvodné nekult. Poz. vo vlast. SR v správe SPF	2 Pôvodné nekult. Poz. vo vlast. SR v správe Lesy SR	3 Pôvodné nekult. Poz. vo vlast. Obec Lipovník	4							5 Obec Toporec				6 PSK Prešov
					A SPF	B Lesy SR, š.p.	C SVP, š.p.	D SSC	E ŽSR	F Hydro meliorácie, š.p.	G VVS, a.s.					
SZO komunikačné	0														0	0
SZO protierózne	0														0	0
SZO vodohospodárske	0														0	0
SZO ekologické /vyšší význam/	0														0	0
SZO ekologické	0														0	0
SZO spolu:	0														0	0
VZO-1(DPV)	0														0	0
rVZO-2(DOP,MK)	1405											1405			0	0
nVZO 5 (ČOV,KV)	0														0	0
rVZO-3(PRD)	27658	krytie pôvodní vlastníci a obec v etape rozdeľovací plán													0	0
VZO-4(VPS)	712											712			0	0
VZO spolu:	2117														0	0
Celkom:	2117	0	0	0	*	0	0	0	0	0	0	2117	0	0		
Vlastníctvo alebo správca:	6615	0	0	0	2427	0	0	0	0	0	0	4188	0			
Percentuálny príspevok vlastníkov na SZO																
0,00																

*- v zmysle § 8g bod (12) zákona SNR č. 330/1991 Zb

Tab.4 Tabuľka krytia výmery

9. Záver

Záverečnými výstupmi z tejto etapy projektu PÚ sú:

Czambelova 2, 040 01 Košice
Kancelária: Komenského 3, 040 01 Košice, tel.: 0907 595 023,
E-mail: eurogeocadaster@eurogeocadaster.sk, www.eurogeocadaster.sk

V analógovej forme:

- technická správa spolu pre časť A a časť C, zápisnice z prerokovania návrhu všeobecných zásad funkčného usporiadania územia v obvode pozemkových úprav (podľa § 9 ods. 12 zákona o PÚ) so združením účastníkov, obcou, dotknutými orgánmi štátnej správy a dotknutými správcami verejných zariadení,
- mapa súčasného využívania pozemkov, prieskum verejných a spoločných zariadení a opatrení,
- mapa návrhu funkčného usporiadania územia v obvode projektu pozemkových úprav,

V digitálnej forme (na elektronickom médiu):

- 863998_J2_VZFU_VNZ_TSP.pdf
- 863998_J2_VZFU_VNZ_MFUU.pdf
- 863998_J2_VZFU_VNZ_MSVP.pdf
- 863998_J2_VZFU_VNZ_MFUU.vgi
- 863998_J2_VZFU_VNZ_MSVP.vgi

Výsledný elaborát sme vyhotovili v dvoch vyhotoveniach.

10.Prílohy


Príloha č.1 – Zápisnice z prerokovania návrhu všeobecných zásad funkčného usporiadania územia v obvode pozemkových úprav (podľa § 9 ods. 12 zákona o PÚ) so združením účastníkov, obcou, dotknutými orgánmi štátnej správy a dotknutými správcami verejných zariadení,

Príloha č.2 – A Mapa súčasného využívania pozemkov, prieskum verejných a spoločných zariadení a opatrení,

Príloha č.3 – C mapa návrhu funkčného usporiadania územia v obvode projektu pozemkových úprav,

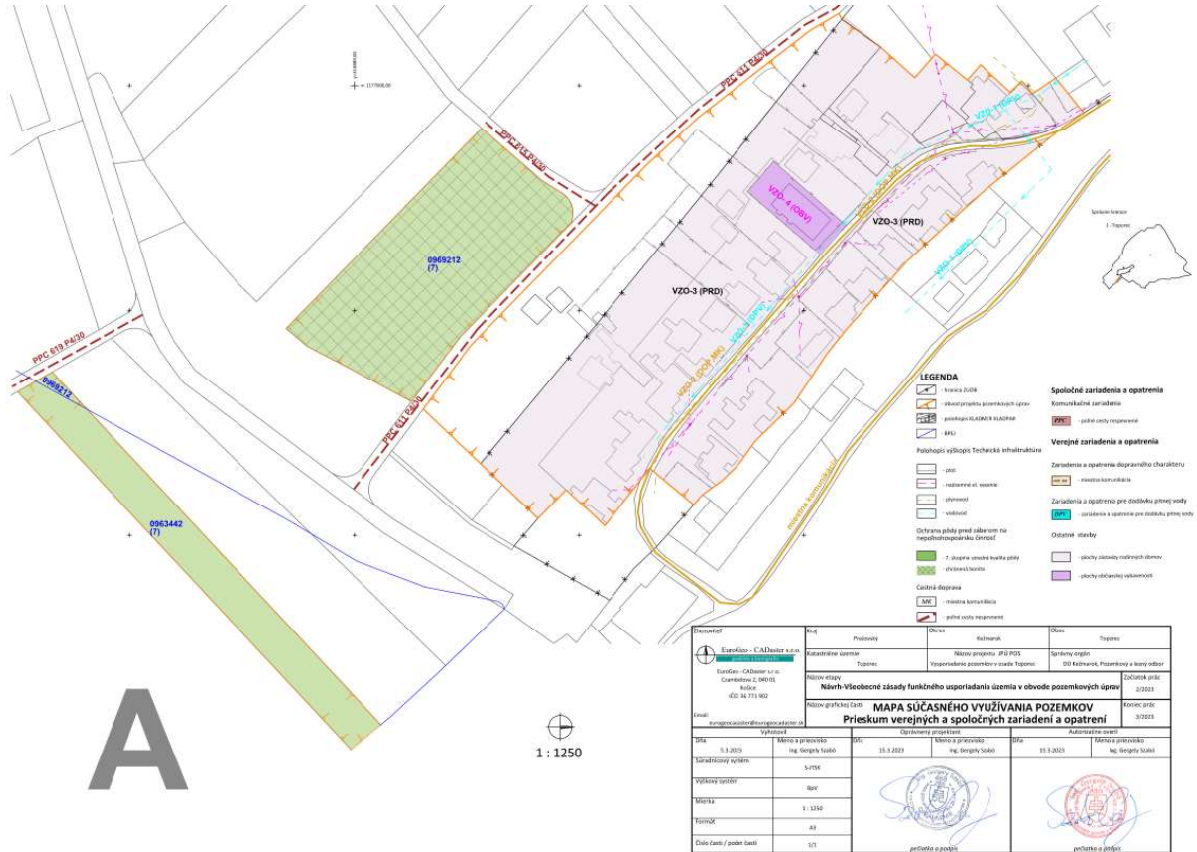
V Košiciach dňa 30.3.2023

Vypracoval: Ing. Gergely Szabó

EuroGeo - CADaster s.r.o.
Czambelova 2, 040 01 Košice
IČO 36 771 902
IČ DPH: SK2022377819 (2)


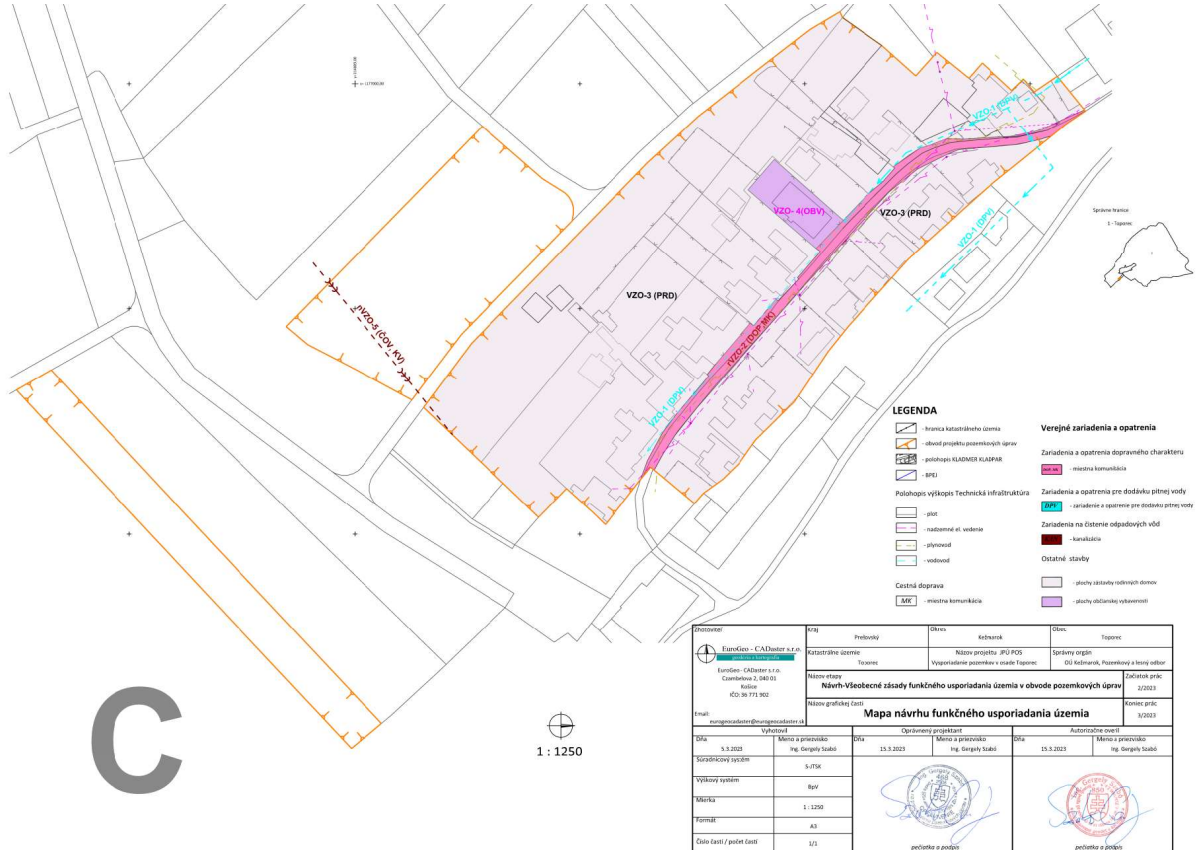
Pečiatka a podpis

Czambelova 2, 040 01 Košice
Kancelária: Komenského 3, 040 01 Košice, tel.: 0907 595 023,
E-mail: eurogeocadaster@eurogeocadaster.sk, www.eurogeocadaster.sk



Príloha	Príloha	Príloha	Príloha
1. Príloha	2. Príloha	3. Príloha	4. Príloha
5. Príloha	6. Príloha	7. Príloha	8. Príloha
9. Príloha	10. Príloha	11. Príloha	12. Príloha
13. Príloha	14. Príloha	15. Príloha	16. Príloha
17. Príloha	18. Príloha	19. Príloha	20. Príloha
21. Príloha	22. Príloha	23. Príloha	24. Príloha
25. Príloha	26. Príloha	27. Príloha	28. Príloha
29. Príloha	30. Príloha	31. Príloha	32. Príloha
33. Príloha	34. Príloha	35. Príloha	36. Príloha
37. Príloha	38. Príloha	39. Príloha	40. Príloha
41. Príloha	42. Príloha	43. Príloha	44. Príloha
45. Príloha	46. Príloha	47. Príloha	48. Príloha
49. Príloha	50. Príloha	51. Príloha	52. Príloha
53. Príloha	54. Príloha	55. Príloha	56. Príloha
57. Príloha	58. Príloha	59. Príloha	60. Príloha
61. Príloha	62. Príloha	63. Príloha	64. Príloha
65. Príloha	66. Príloha	67. Príloha	68. Príloha
69. Príloha	70. Príloha	71. Príloha	72. Príloha
73. Príloha	74. Príloha	75. Príloha	76. Príloha
77. Príloha	78. Príloha	79. Príloha	80. Príloha
81. Príloha	82. Príloha	83. Príloha	84. Príloha
85. Príloha	86. Príloha	87. Príloha	88. Príloha
89. Príloha	90. Príloha	91. Príloha	92. Príloha
93. Príloha	94. Príloha	95. Príloha	96. Príloha
97. Príloha	98. Príloha	99. Príloha	100. Príloha

Czambelova 2, 040 01 Košice
Kancelária: Komenského 3, 040 01 Košice, tel.: 0907 595 023,
E-mail: eurogeocadaster@eurogeocadaster.sk, www.eurogeocadaster.sk



C

1 : 1250