



CZIPO S.R.O.

Kmeťova 36, 040 01 Košice

tel.: +421(0)55 623 40 84

mobil: +421(0)903 568 893

e-mail: czipo@czipo.sk

web: www.czipo.sk

TECHNICKÁ SPRÁVA

IDENTIFIKAČNÉ ÚDAJE

Názov projektu:	Projekt jednoduchých pozemkových úprav v časti k.ú. Vyšný Medzev
Názov etapy:	Všeobecné zásady funkčného usporiadania územia v obvode pozemkových úprav
Kraj:	Košický (8)
Okres:	Košice - okolie (806)
Obec:	Vyšný Medzev (582 093)
Katastrálne územie:	Vyšný Medzev (836 583)
Správny orgán:	Okresný úrad Košice - okolie, Pozemkový a lesný odbor Hroncova 13 040 71 Košice
Objednávateľ prác:	Obec Vyšný Medzev Hrdinov SNP 152 044 25 Vyšný Medzev
Zhotoviteľ prác:	CZIPO, s.r.o. Kmeťova 36, 040 01 Košice
Zodpovedný projektant:	Ing. Vincent Dulina
Autorizačne overil:	Ing. Vincent Dulina
Spracoval:	Mgr. Ing. Martin Dulina
Zahájenie prác:	august 2022
Ukončenie prác:	november 2025

Obsah

Obsah	2
A. Prieskumy, rozboru a analýza súčasného stavu	4
1. Úvod.....	4
1.1. Základné pojmy.....	4
1.2. Prehľad použitých podkladov	4
2. Všeobecná charakteristika územia	5
3. Prírodné pomery	6
3.1 Klimatické pomery.....	7
3.2 Hydrologické pomery	7
3.3 Geologické pomery	7
3.4 Pedologické pomery.....	7
B. Zhodnotenie priestorového a funkčného usporiadania pozemkov	7
4. Súčasný stav priestorového a funkčného usporiadania.....	7
4.1 Všeobecná charakteristika územia obvodu.	7
4.2. Súčasný stav využitia pozemkov	8
4.3 Bilancia zmien druhov pozemkov podľa registra C-KN	8
4.4 Prejavy degradácie a potreba ochrany pôdy	8
5. Súčasný stav verejných a spoločných zariadení.....	9
5.1 Spoločné zariadenia a opatrenia – súčasný stav.....	9
5.2 Verejné zariadenia a opatrenia – súčasný stav.....	10
5.3 Stav užívacích pomerov v obvode	11
5.4 Obmedzujúce faktory využívania pôdneho fondu a ich ochranné pásma.....	11
5.4.1 Technického charakteru	11
5.4.2 Environmentálneho charakteru	11
C. Návrh funkčného usporiadania územia	12
6. Návrh funkčného usporiadania územia	12
6.1 Priestorová a funkčná optimalizácia rozmiestnenia druhov pozemkov v krajine - nový stav	12
6.2 Komunikačné zariadenia a opatrenia – nový stav.....	12
6.3 Protierózne zariadenia a opatrenia – nový stav.....	13
6.4 Vodohospodárske zariadenia a opatrenia – nový stav	14
6.5 Ekologické zariadenia a opatrenia - nový stav.....	14
6.6 Verejné zariadenia a opatrenia – nový stav	15
6.7 Bilancia a výpočet príspevku na spoločné zariadenia a opatrenia	16
6.8 Bilancia a výpočet príspevku na verejné zariadenia a opatrenia	16

6.9 Predbežný stupeň naliehavosti výstavby verejných zariadení a opatrení	16
7. Použitá literatúra	17
8. Prílohy	18

A. Prieskumy, rozbory a analýza súčasného stavu

1. Úvod

1.1. Základné pojmy

Projekt jednoduchých pozemkových úprav v časti katastrálneho územia Vyšný Medzev je spracovaný v zmysle zákona č. 330/1991 Zb. o pozemkových úpravách, usporiadaní pozemkového vlastníctva, pozemkových úradoch, pozemkovom fonde a o pozemkových spoločenstvách, v znení neskorších platných predpisov (ďalej len „zákon“).

Pozemkové úpravy v katastrálnom území Vyšný Medzev boli povolené rozhodnutím Okresného úradu Košice - okolie, Pozemkový a lesný odbor (ďalej len „správny orgán“ alebo „OU-KS-PLO“), číslo OU-KS-PLO-2020/000883-34, zo dňa 29.01.2020. Týmto rozhodnutím bol v zmysle § 8, ods. 1, písm. a) a § 3 zákona určený obvod pozemkových úprav a to časť katastrálneho územia Vyšný Medzev s výmerou 36,56 hektárov. Následne bola rozhodnutím správneho orgánu č. OU-KS-PLO1-2021/000173-43 zo dňa 8.2.2021, ktorého právoplatnosť nastala dňa 25.2.2021 a rozhodnutím OU-KS-PLO1-2021/000173-52 zo dňa 21.09.2021, ktorého právoplatnosť nastala dňa 22.10.2021 výmera obvodu upravená na výmeru 35,84 ha.

Všeobecné zásady funkčného usporiadania územia (ďalej VZFÚ) pre JPÚ Vyšný Medzev sa vypracovávajú vypracúvajú v rozsahu, ktorý zodpovedá dôvodom začatia pozemkových úprav a potrebám ďalšieho konania o pozemkových úpravách. VZFÚ vytvárajú komunikačnú, vodohospodársku a ekologickú kostru novo usporiadaného územia a sú východiskom pri spracovaní zásad pre umiestnenie nových pozemkov. VZFÚ sa vypracúvajú v obvode, ako aj v obvode na účely vyrovnania. Hlavným cieľom všeobecných zásad funkčného usporiadania územia v obvode projektu pozemkových úprav je stanovenie pravidiel ekologicky optimálneho spôsobu hospodárenia v krajine v zmysle priestorového a funkčného členenia, pričom sa zohľadňovali najmä požiadavky na hospodárske využívanie pôdy a zabezpečenie ochrany prírodných zdrojov. Na tomto podklade boli zhodnotené ekologické, vodohospodárske, pôdoochranné, komunikačné a ostatné pomery v obvode a navrhnuté optimálne riešenia tak, aby čo najviac slúžili potrebám vlastníkov pozemkov v obvode pozemkových úprav, ako aj obyvateľom obce riešeného územia, prípadne širokej verejnosti.

Všeobecné zásady funkčného usporiadania územia v obvode jednoduchých pozemkových úprav tvoria neoddeliteľnú časť projektu jednoduchých pozemkových úprav a sú spracované v zmysle §8b a § 9 až 12 zákona.

1.2. Prehľad použitých podkladov

- Územný plán obce Vyšný Medzev schválený obecným zastupiteľstvom uznesením č. 41/2018 zo dňa 19.8.2008.
- Zmeny a doplnky č. 01 územného plánu obce Vyšný Medzev, ktoré vypracoval Ing. ach. Viktor Malinovský, Rázusova 44, 040 01 Košice a ktoré boli schválené uznesením obecného zastupiteľstva č. 120/2022 dňa 12.10.2022
- Územný plán Košického samosprávneho kraja schváleným uznesením Zastupiteľstva KSK č. 509/2017 dňa 10.7.2017, ktorého záväzná časť bola vyhlásená Všeobecným záväzným nariadením KSK č.18/2017 s účinnosťou od 10.07.2017.
- Atlas krajiny Slovenskej republiky, Ministerstvo životného prostredia Slovenskej republiky Bratislava, 2002
- Účelové zameranie polohopisu a výškopisu
- Aktuálne dostupné ortofotosnímky a satelitné snímky

2. Všeobecná charakteristika územia

Obec Vyšný Medzev leží na juhovýchodných svahoch Slovenského rudohoria, 2 km na sever od mesta Medzev. Od okresného a krajského mesta Košice vzdialené približne 36 km. V blízkosti mesta Medzev do rieky Bodvy sa vlievajú potoky z Vyšného Medzeva a to Pustý potok z Lucia Bane, zo Zlatnej doliny potok Zlatná, do ktorej priteká potok Hummel. Z hľadiska pôdorysného je tvaru podlhovastého s kostolom, parkom a námestím v strede.

Vyšný Medzev sa rozkladá v nadmorskej výške 383 m n.m. a Baňa Lucia 360 m n.m. Najnižší bod 280 m n.m je južná hranica komplexu Buchwald. Najvyšší bod je Kloptaň 1155 m n.m., potom Zbojnická skala (Rauberstein) 1147 m n.m. Ďalším významným bodom je Birkenhubel, ktorý má 1012 m n.m. Na severe susedí s kat. územím Gelnica a Prakovce, na severozápade s kat. územím Smolnícka Huta, na východe s kat. územím Jasov, na juhu s kat. územím Medzev. Výmera kat. územia Vyšný Medzev je 3239 ha. Obec Vyšný Medzev je koncovou obcou v okrese Košice – okolie, jeho administratívne územie je totožné s kat. územím. Skladá sa z dvoch častí a to samotnej obce Vyšný Medzev a časti Lucia Baňa.

Podľa SODB k 1.1.2021 žilo na území obce 522 obyvateľov, z toho 260 mužov (49,81 %) a 262 žien (50,20 %). Hustota zaľudnenia mesta Vyšný Medzev je približne 16,09 obyv./km².

Sídlo z hľadiska dynamiky obyvateľstva patrí medzi sídla s ustálenými demografickými vzťahmi. Prognóza výhľadového vývoja obyvateľstva vychádza jednak z doterajšieho vývoja a jednak z aspektu vonkajších ekonomických faktorov, ktoré pôsobia na tendenciu vývoja obce.

Na základe uvedeného sa predpokladá stabilizácia a mierny nárast obyvateľstva, postupná priaznivá zmena indexu vitality z dôvodu zvýšenia podielu mladšieho obyvateľstva a prisťahovalectvo dôchodcov (vzhládom na pokojnejšie a lacnejšie životné podmienky) z veľkých miest.

Hlavnými funkciami sídla sú funkcie obytná a obslužná, doplnkovou výrobná a rozvojovou funkciou má byť funkcia rekreačná.

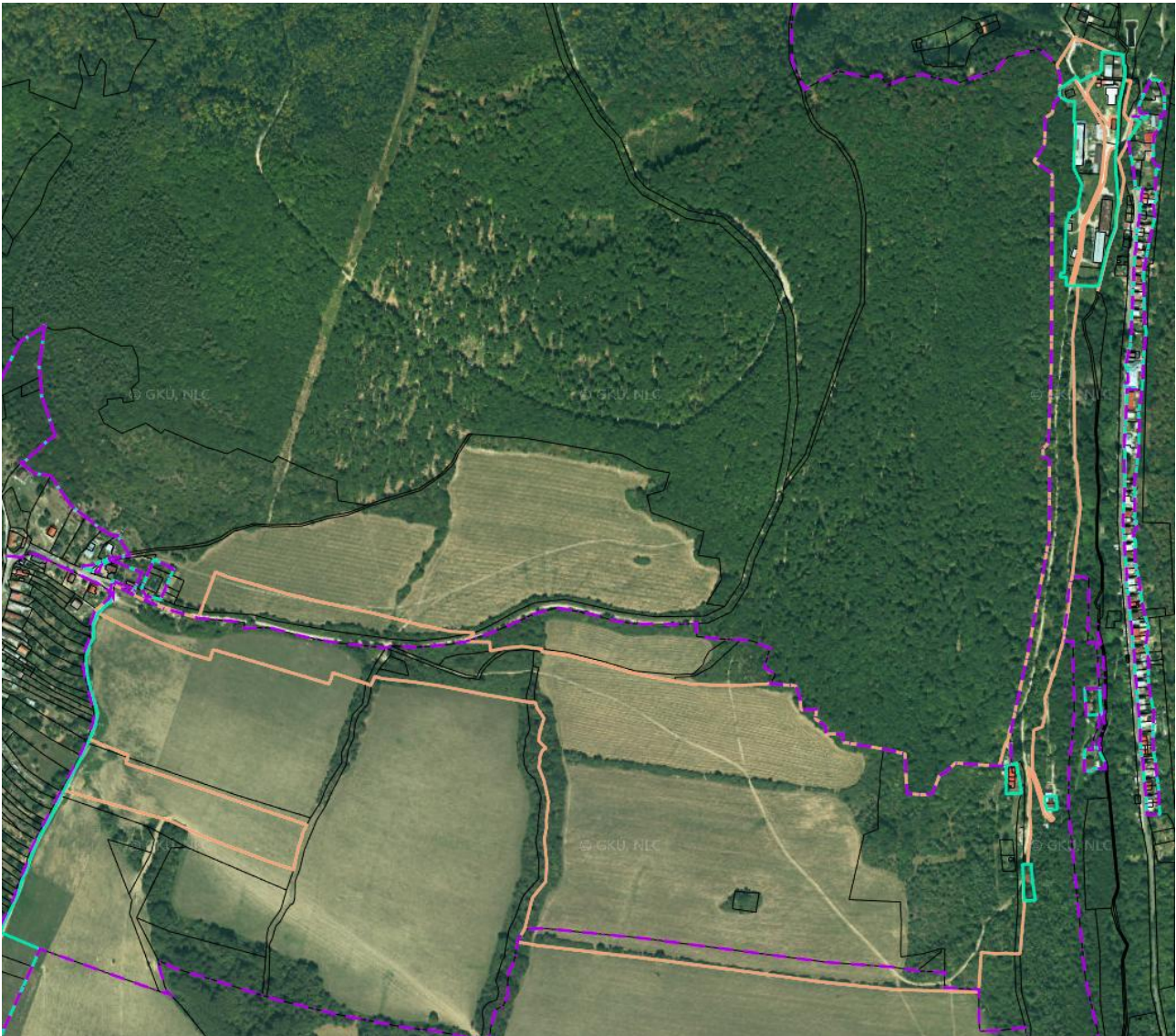
V južnej časti katastra sa nachádza Národný park Slovenský Kras (3.stupeň ochrany podľa zákona č. 543/2002 o ochrane prírody a krajiny, resp. 2. stupeň pre územie v ochrannom pásme NP) a Prírodná rezervácia Kloptaň s 5.stupňom územnej ochrany. V rámci vyhlásených území NATURA 2000 sa v katastri nachádzajú CHVÚ Slovenský kras (SKCHVU027) a CHVÚ Volovské vrchy (SKCHVU036).

Krajský pamiatkový úrad Košice vydal 1.9.2009 „Zásady ochrany pamiatkového územia – Pamiatková zóna Vyšný Medzev“, ktoré definujú pamiatkové hodnoty pamiatkového územia a stanovujú optimálny spôsob ich ochrany, obnovy a prezentácie, na čo dohliada KPÚ pri územnom a stavebnom konaní. V zmysle prílohy rozhodnutia je stanovené nezastaviteľné územie, ktoré zahŕňa o.i. aj nadmerné záhrady v pamiatkovej zóne, kde nie je možné umiestňovať nové rodinné domy. Pri stavebných zámeroch v rozsahu nad 200 m² je nevyhnutné vopred konzultovať zámer s KPÚ, nakoľko pri výkopových prácach môže dôjsť k porušeniu archeologických nálezov. Podmienky a spôsob ochrany archeologických nálezísk určí dotknutý orgán v procese územného a stavebného konania. V prípade náhodného archeologického nálezu mimo povolenej stavby je potrebné postupovať v zmysle §40 pamiatkového zákona. V katastrálnom území obce sa nachádzajú 2 vyhlásené chránené územia v zmysle zákona NR SR č. 543/2002 Z.z. o ochrane prírody a krajiny - chránené vtáčie územie (CHVÚ) Volovské vrchy a Prírodná rezervácia (PR) Kloptaň. Prírodná rezervácia je mimo riešeného územia, chránené vtáčie územie zasahuje malou časťou do riešeného územia v jeho severozápadne a južnej časti.

Obec je v súčasnosti zásobovaná z vodojemu Medzev o kapacite 400 m³ (kóta dna 379,0 m n.m. a 100 m³ nového vodojemu (kóta dna 380,5 m n.m.), vybudovaného v rámci projektu „Bodva“ pre potreby novonapojených obyvateľov v meste Medzev. Vo Vyšnom Medzeve je pitná voda distribuovaná cez čerpaciu stanicu, situovanú v k.ú. V. Medzev. Pre zabezpečenie potrebnej akumulácie a plynulú distribúciu pitnej vody je treba uvažovať s výstavbou vodojemu o objeme 100

m³ v k.ú V. Medzev na kóte cca 450,0 – 460,0 m n.m. Do doby vybudovania verejnej kanalizácie v obci a zabezpečenia čistenia odpadových vôd je potrebné v navrhovaných lokalitách novej zástavby zabezpečiť akumuláciu splaškových vôd v nepriepustných žumpách a ich zneškodňovanie zmluvným vývozom oprávneným subjektom. Riešené lokality nezasahujú do vodných tokov v správe SVP, š.p. Pozdĺž vodných tokov je potrebné pre výkon správy ponechať voľný nezastavaný manipulačný pás min. 5 m od brehovej čiary. V obci sa nachádza distribučná sieť plynovodu prevádzkovaná SPP-D. Distribučná sieť tlakovej úrovne VTL DN 100,4 MPa, ktorým je napojená RS Medzev s výkonom 4 00 m³ /hod. Uvedená RS zásobuje miestnu distribučnú sieť tlakovej úrovne STL 300 kPa, ktorou sú zásobované obce Vyšný Medzev, Štós a mesto Medzev.

Obr. 1 Pohľad na obvod projektu



3. Prírodné pomery

Celé riešené územie je prevažne v svahovitom teréne, pričom sa skladá z dvoch častí. Menšia časť je ohraničená zo západnej strany hranicami záhrad, ostatné hranice sú nezreteľné. Väčšia časť obvodu je zo západnej strany ohraničená existujúcou zástavbou rodinných domov (pri obci Vyšný Medzev) a v časti Lucia Baňa je ohraničený plotmi a rozhraním druhov pozemkov.

Prevýšenie v obvode sa pohybuje v rozsahu 99 m od 365 m n. m. po 464 m n. m.

3.1 Klimatické pomery

Klimatické pomery sú výrazne ovplyvňované členitosťou územia, výškovou zonalnosťou a orientáciou voči svetovým stranám. Kat. územie Vyšný Medzev patrí z hľadiska klimatických regiónov medzi mierne teplý a mierne vlhký až mierne chladný a mierne vlhký región. Typické teploty pre túto oblasť sú v januári od $-4\text{ }^{\circ}\text{C}$ do $1\text{ }^{\circ}\text{C}$, letných dni je nad 50. Júlové teploty sú od $14\text{ }^{\circ}\text{C}$ do $25\text{ }^{\circ}\text{C}$.

3.2 Hydrologické pomery

Hydrologicky patrí Vyšný Medzev do povodia Dunaja s menšími potokmi miestneho významu vlievajúcimi sa do Bodvy, ako Hummel, Zlatná-Goldseifen, Borzov-Bärenseifen, Račí potok-Krebsseifen.

Vodný tok Bodva patrí do povodia Dunaja a umoria Čierneho mora v hydrologickom poradí 4-33-01-001. Predstavuje ľavostranný prítok rieky Slaná. Celková dĺžka toku je 113 km (na území SR 48,4 km) s plochou povodia $890,4\text{ km}^2$. Rieka Bodva pramení v geomorfologickom celku Volovské vrchy, v podcelku Pipitka, v severovýchodnom svahu Osadníka (1185 m n. m.).

3.3 Geologické pomery

Z geologického hľadiska sa na stavbe katastra podieľajú horniny patriace do st. paleozoika (starší devón, gelnická skupina, drnavské súvrstie, laminované chloriticko-sericitické a grafiticko-sericitické fylity) a neogénu (miocén, panón, sečovské súvrstvie, pestré a sivé vápnité íly, uhoľné íly, lignity, medzivrstvy tufov a tufitov).

Geologické zloženie podložia tvoria silne až slabo metamorfované (premenené) staršie treťohorné sedimenty alpínskeho vrásnenia tvorené predovšetkým z kryštalických bridlíc a fylitov, prestupované pieskovecami a kremencami. Z geologického hľadiska patrí oblasť do tzv. Gelnickej skupiny bohatej na rudné ložiská. Svedčí o tom i bohatá história obce ako jedného z hornouhorských banských miest. Z rúd sa tu vyskytujú predovšetkým siderit, tetraedrit, pyrit, chalkopyrit, strieborné rudy v sprievode kremencov. V minulosti sa vyskytovali i zlatonosné, strieborné a medené rudy. O zlatonosných rudách svedčí miestny názov Zlatná dolina–Goldseifen.

3.4 Pedologické pomery

Pôdy sú piesočnato-ílovité, až ílovito-piesočnaté, miestami hlinitá hnedozem je vo vyšších polohách značne kamenistá. V obvode sa nachádzajú bonitovano pôdnoekologické jednotky (BPEJ) 0760242, 0776462, 0779462 a 0880682. Hlavné pôdne jednotky (HPJ) tvoria pôdy kambizeme typické kyslé a kambizeme dystrické(veľmi kyslé) na zvetralinách hornín kryštalinika, stredne ťažké až ľahké, kambizeme pretvorené rigoláciou a terasovaním, stredne ťažké, ťažké až ľahké, kambizeme plytké na horninách kryštalinika, stredne ťažké až ľahké, kambizeme na horninách kryštalinika, na výrazných svahoch, $12-25^{\circ}$ stredne ťažké až ľahké.

B. Zhodnotenie priestorového a funkčného usporiadania pozemkov

4. Súčasný stav priestorového a funkčného usporiadania

4.1 Všeobecná charakteristika územia obvodu.

Obvod jednoduchých pozemkových úprav sa nachádza v východnej časti obce Vyšný Medzev

smerom na časť Lucia Baňa. Na riešenom území sú podľa platného ÚPN obce plochy rodinných domov, plochy miestnych ciest, ostatné plochy, plochy pasienkov a plocha lesa. V obvode sa nachádza spevnená komunikácia slúžiaca na prístup do lesov v severnej časti územia obce a časť spevnenej komunikácie v lokalite Lucia Baňa. V časti Lucia Baňa sa nachádza aj spevnená komunikácia slúžiaca na sprístupnenie jednotlivých roztrúsených stavieb. V tesnom dotyku severnej časti obvodu sa nachádza stará banská štôľňa.

4.2. Súčasnú využitie pozemkov

Na základe mapovania aktuálneho stavu bola vyhotovená mapa súčasného využitia pozemkov. Z hľadiska využívání pozemkov je riešené územie využívané prevažne na poľnohospodárske účely ako trvalý trávny porast. Časť územia je využívaná ako lesný pozemok. Rôzne zrúzy a rokliny sú využívané ako ostatná plocha. V obvode sa nachádzajú aj záhrady a zastavané plochy a nádvorie. Časťou územia preteká čiastočne regulovaný potok Borzov.

Toto využitie je v súlade s územným plánom.

4.3 Bilancia zmien druhov pozemkov podľa registra C-KN

Bol zistený nesúlad medzi skutočným a evidovaným stavom druhom pozemkov. Uvedený nesúlad sa odstráni pri tvorbe registra nového stavu.

Tab. č. 1 Bilancia nesúladov druhov pozemkov

BILANCIA DRUHOV POZEMKOV							
druh pozemku		KLADPAR		KLADMER		KLADPAR - KLADMER	
druh pozemku		druh pozemku vedený v katastri nehnuteľností		navrhovaný druh pozemku z mapovania polohopisu		zmeny	
kód	popis	výmera (m ²)	podiel (%)	výmera (m ²)	podiel (%)	rozdiel (m ²)	rozdiel (%)
2	orná pôda	4 29 69	11,93%	0	0,00%	4 29 69	11,93%
5	záhrada	7 76	0,22%	17 90	0,50%	- 10 14	-0,28%
6	ovocný sad	2 09 48	5,81%	0	0,00%	2 09 48	5,81%
7	trvalý trávny porast	18 58 65	51,59%	22 05 71	61,54%	-3 47 06	-9,95%
	<i>poľnohospodárska pôda</i>	<i>25 05 58</i>	<i>69,55%</i>	<i>22 23 61</i>	<i>62,04%</i>	<i>2 81 97</i>	<i>7,51%</i>
10	lesný pozemok	5 24 88	14,57%	4 95 80	13,83%	29 08	0,74%
	<i>lesné pozemky</i>	<i>5 24 88</i>	<i>14,57%</i>	<i>4 95 80</i>	<i>13,83%</i>	<i>29 08</i>	<i>0,74%</i>
11	vodná plocha	8 73	0,24%	6 45	0,18%	2 28	0,06%
13	zastavaná plocha a nádvorie	4 87 26	13,53%	2 05 64	5,74%	2 81 62	7,79%
14	ostatná plocha	76 28	2,12%	6 52 82	18,21%	-5 76 54	-16,10%
	<i>nepoľnohospodárske a nelesné pozemky</i>	<i>5 72 27</i>	<i>15,88%</i>	<i>8 64 91</i>	<i>24,13%</i>	<i>-2 92 64</i>	<i>-8,25%</i>
SPOLU		36 02 73	100,00%	35 84 32	100,00%	18 41	0,00%

4.4 Prejavy degradácie a potreba ochrany pôdy

Je potrebné ochrániť poľnohospodársku pôdu nachádzajúcu sa najmä v okolí poľnej cesty spájajúcej obec Vyšný Medzev s časťou Lucia Baňa. Postupne dochádza k jej rozširovaniu z dôvodu vzniku koľají a následnej vznikajúcej vodnej erózie. Kritické miesta sú tiež v lokalitách s veľkým priečnym sklonom, najmä pri vstupe do lokality Lucia Baňa.

Zároveň je potrebné vyriešiť odvod vody zo spevnenej cesty vychádzajúcej z obce Vyšný Medzev, nakoľko v prípade zvýšených dažďov je voda z cesty odvádzaná priečnymi zásekmi do trvalých trávnatých porastov pod cestou.

V projekčných celkoch 5 a 6 sú známky vodnej erózie formou vytvárania rigola.

Je potrebné dodržiavať podmienky vyplývajúce z právnej ochrany poľnohospodárskej pôdy.

5. Súčasný stav verejných a spoločných zariadení

5.1 Spoločné zariadenia a opatrenia – súčasný stav

Cestnú sieť tvoria nespevnené poľné cesty a nespevnené lesné cesty. Sú to prístupové hlinené, zatravnené alebo spevnené cesty s variabilnou šírkou, ktorá sa pohybuje v rozmedzí 2,5 – 10,0 m. Spevnené cesty sú relatívne kvalitné (aj keď potrebujú riadnu údržbu alebo rekonštrukciu), ale kvalita nespevnených poľných ciest je premenlivá v závislosti od ročného obdobia resp. od množstva zrážok. Cesta Pp-1, je časťou cesty obchádzajúce záhrady obce Vyšný Medzev z východnej strany. Je čiastočne spevnená a môžeme ju zaradiť do kategórie Pp (3,5/30). Cesta P-2 spája intravilán obce Vyšný Medzev s poľnohospodárskymi a lesnými pozemkami východne a severovýchodne od obce. Je časťou pôvodnej tzv. gelnickej cesty spájajúca údolie Bodvy s mestom Gelnica. Je spevnená štrkom, neudržiavaná. Po oboch stranách sa nachádza zeleň – krovie a stromy. Tvorí prekážku pri toku vody a odvodnenie cesty je riešené priečnymi zásekmi s odvedením vody do plochy nachádzajúcej sa nižšie pod cestou. V obvode má táto cesta dĺžku 380 m a môžeme ju zaradiť do kategórie jednopruhovej poľnej cesty P 4,0/30. Na cestu P-2 sa napája poľná cesta Pp-3, ktorá okrem sprístupnenia poľnohospodárskych pozemkov v okolí cesty slúži aj na prepojenie obce Vyšný Medzev s časťou Lucia Baňa a následne sa napája na miestnu cestu MC1 (Banícka ulica). V obvode má táto cesta dĺžku 1166 m a môžeme ju zaradiť do kategórie jednopruhovej poľnej cesty Pp (4,0/30). Jej využitie spôsobuje výrazný prvok vodnej erózie, hlavne v častiach, kde prechádza kolmo na vrstevnice. Dochádza k jej postupnému rozširovaniu z dôvodu vytvorenia rýh z pneumatík vozidiel.

Tab. č. 1 Bilancia SZO v obvode

Označenie komunikačného zariadenia a opatrenia	Popis	Opatrenie	Výmera v m ²
Pp-1	cesta čiastočne spevnená	SZO_KOMU	1 97
P-2	cesta štrková	SZO_KOMU	16 14
Pp-3	cesta nespevnená	SZO_KOMU	67 36
Pp-4	cesta nespevnená	SZO_KOMU	11 63
Pp-5	cesta nespevnená	SZO_KOMU	24 31
Pp-6	cesta nespevnená	SZO_KOMU	39
L-1	lesná cesta - zväžnica	SZO_KOMU	3 55
Spolu			1 25 35

Na túto cestu sa napája cesta Pp-4, ktorá sprístupňuje stavby na p.č. C KN 6650/3 až 6650/8, ako aj chatku a záhradku zameranú pri mapovaní (obj. č. 15 a č. 14). Dĺžka cesty je 295 m a môžeme ju zaradiť do kategórie jednopruhovej poľnej prístupovej cesty Pp 3,5/30. Na túto cestu sa približne v polovici dĺžky napája lesná zväžnica označená ako L-1 sprístupňujúca dielec 74 nachádzajúci sa severne od obvodu. Uvedená lesná cesta je využívaná len v prípade potreby, je nespevnená, neudržiavaná a môžeme ju zaradiť do kategórie jednopruhových nespevnených lesných ciest L-2,5/30. Z miestnej cesty MC-1 sa odpája poľná cesta Pp-5, ktorá spája údolie pri Lucia Bani a tvorí

prístup k vodným plochám nachádzajúcim sa východne od obvodu JPU. Zároveň sekundárne sprístupňuje aj stavbu na p.č. C KN 6684/9. Následne sa táto cesta pripája k miestnej ceste MC-1. Cesta vyžaduje rekonštrukciu, nakoľko je nespevnená a v prípade dažďových zrážok je jej použitie obtiažne až obmedzené. Dĺžka tejto cesty je 603 m a môžeme ju zaradiť do kategórie jednodruhovej poľnej prístupovej cesty Pp 3,5/30. Na cestu P-2 sa pred vstupom do Lucia Bane pripája krátky úsek cesty Pp-6 v dĺžke 9 m, ktorá sprístupňuje poľnohospodárske pozemky južne od obvodu. Poľnú cestu Pp-6 môžeme zaradiť do kategórie jednodruhovej poľnej prístupovej cesty Pp 3,5/30.

Medzi ekologické spoločné zariadenia a opatrenia v obvode môžeme zaradiť plochy zelene označenej ako ZE1, ktorá tvorí pôvodný samostatný prvok krovísk a plochy nelesnej drevinovej vegetácie označené ako ZE2 a ZE3, ktoré spájajú lesný porast s vodným tokom Borzov potok a tvoria dôležitú migračnú trasu pre lesnú zver. Uvedené plochy zelene sa navrhujú zachovať aj v novom stave. V obvode sa nachádzajú aj plochy krovísk spájajúce plochu lesa zo západnou časťou obvodu (mimo obvodu sa nachádza nepomenovaný vodný tok) označené ako ZE5, ZE6, ZE7, ZE8 a ZE9.

Tab.č. 2 Spoločné zariadenia a opatrenia ekologického charakteru

Spoločné zariadenia a opatrenia miestneho významu				
Ekologické zariadenia a opatrenia miestneho významu				
Označenie zariadenia	Typ	Kategória	Výmera (m ²)	Poznámka
ZE1	zeleň	miestny význam	13 36	samostatné krovie
ZE2	zeleň	miestny význam	65 92	nelesná drevinová vegetácia
ZE3	zeleň	miestny význam	89 06	nelesná drevinová vegetácia
ZE4	zeleň	miestny význam	9 93	krovie
ZE5	zeleň	miestny význam	23 55	krovie
ZE6	zeleň	miestny význam	10 18	krovie
ZE7	zeleň	miestny význam	2 31	krovie
ZE8	zeleň	miestny význam	31 91	krovie
Spolu			2 46 22	

5.2 Verejné zariadenia a opatrenia – súčasný stav

V obvode sa nachádza časť cesty III. tr. č. 3361 spájajúca časť obce Vyšný Medzev - Lucia baňa s cestou II. tr. č. 548 Jasov – Medzev približne od križovatky 3723A155 po koncový bod cesty 3723A019 v dĺžke 40 m. Uvedenú časť cesty III.tr. je možné zaradiť do kategórie CIII 4,5/40. Na túto cestu sa pripája miestna cesta označená ako MC1 (Banícka ulica) spájajúca priemyselné a obytné budovy na pravej brehu potoka Borzov. Medzi cestami C_{III}/3361 a miestnou cestu MC-1 je postavený most cez potok Borzov označený ako MC1-1(M). Miestna cesta MC-1 je premenlivej šírky od 4,0 do 6,0m, je z väčšej časti spevnená štrkom a v menšej časti je asfaltová. Môžeme ju zaradiť medzi jednopruhovú miestnu cestu kategórie 4,0/30. Na cestu sa nachádza jedna výhybňa (označená ako MC1-3 (VY) a jeden priepust (označený ako MC1-2(PR)).

V obvode sa nachádza vodný tok Borzov označený ako VT1. Je čiastočne regulovaný (nad mostom) a potom tečie v prírodnom koryte, ktoré bolo postupne zasypávané hlušinou vytáženou v blízkej bani.

Vo východnej časti obvodu sa nachádzajú zastavané plochy a nádvorcia a plochy záhrad. V obvode sa nachádza budova požiarnej zbrojnice s.č. 96, budova čiastočne zapustenej pivnice a budovy rodinných domov (s.č. 40, 108, 1385 a jedna stavba bez s.č.) a chát (s.č. 1331 a jedna stavba bez s.č.).

Tab. č. 3 Bilancia VZO v obvode

Označenie verejného zariadenia a opatrenia	Typ	Výmera v m ²	Poznámka
C _{III} /3361	cesta III. tr.	2 13	koncová časť cesty na Luciu Baňu, asfaltová
PZ1	stavba	1 00	budova požiarnej zbrojnice
PZ2	dvor	2 77	dvor okolo budovy požiarnej zbrojnice
VT	vodný tok	2 77	vodný tok Borzov potok, čiastočne regulovaný
MC1	miestna cesta	61 01	miestna cesta medzi Luciou baňou a stavbami rodinných domov, prevažne štrková, v menšej časti asfaltová
Spolu		69 68	

5.3 Stav užívacích pomerov v obvode

Cesta III. tr. je v užívaní Košického samosprávneho kraja, budova požiarnej zbrojnice a miestna cesta je v užívaní obce Vyšný Medzev. Jednotlivé stavby sú užívané podľa vlastníkov evidovaných v katastri nehnuteľností. Poľnohospodárske pozemku užívajú spoločnosti AGRO-MOLD s.r.o (v bloku č. 1) a JHŠ s.r.o.. Lesné pozemky užíva obec Vyšný Medzev.

Tab.č.4 Prehľad vlastníctva vybraných vlastníkov v obvode

Kód krytia	Vlastník alebo správca	Výmera v m ²
1	Vlastníctvo SR	9 89 36
2	Vlastníctvo Obce Vyšný Medzev	3 82 31
Spolu:		13 71 67

5.4 Obmedzujúce faktory využívania pôdneho fondu a ich ochranné pásma

5.4.1 Technického charakteru

V obvode sa nachádza miestna cesta, inžinierke siete VN a NN elektrických vedení, NTL plynové vedenia a rozvody vody. Ochranné pásmo elektrických vedení je dané podľa zákona č. 251/2012 Z.z. o energetike (od 1kV do 35kV pre vodiče bez izolácie 10m, pre vodiče so základnou izoláciou 4m a pre zavesené káblové vedenie 1m, od 35kV do 110kV je 2m od vodiča na každú stranu). Ochranné pásmo pre plynové vedenia je 1m v zastavanom území na obe strany od osy vedenia. Pásmo ochrany vodovodného potrubia je 1,8m od ich osi na obe strany (pre priemery do 500mm). Ochranné pásmo miestnej cesty je 15m na obidve strany od osi cesty.

5.4.2 Environmentálneho charakteru

V obvode sa nachádza vodný tok Borzov, ktorý je čiastočne regulovaný (nad mostom) a potom tečie v pôvodnom koryte.

Ochranné pásmo vodného toku nie je legislatívne definované. Zákon č. 364/2004 Z. z. o vodách používa v podobnej súvislosti pojem „pobrežné pozemky“. Správca vodného toku môže pri výkone správy vodného toku a správy vodných stavieb alebo zariadení užívať pobrežné pozemky. Pobrežnými pozemkami v závislosti od druhu opevnenia brehu a druhu vegetácie pri

vodohospodársky významnom vodnom toku sú pozemky do 10 m od brehovej čiary, pri drobnom vodnom toku do 5 m od brehovej čiary; pri ochrannej hrádzi vodného toku do 10 m od vzdušnej a návodnej päty hrádze. Pobrežné pozemky by mali zostať voľné, nezastavané, pre bezproblémový prístup pre výkon správy, zabezpečovacích prác počas povodne a pod. Správca toku je tiež oprávnený vstupovať v nevyhnutnom rozsahu na cudzie nehnuteľnosti, ak na to nie je potrebné povolenie podľa osobitných predpisov.

Časť obvodu JPÚ (čiastočne jej južná časť a časť Gelnickej cesty) sa nachádza v chránenom vtáčom území Volovské vrchy SKCHVU036, ktoré patrí do sústavy chránených území európskeho významu NATURA2000.

C. Návrh funkčného usporiadania územia

6. Návrh funkčného usporiadania územia

Celý návrh územia vychádza a nadväzuje na platný a schválený územný plán obce Vyšný Medzev. Počas spracovania projektu JPÚ Vyšný Medzev a podrobným zameraním polohopisu a výškopisu územia sa zistili nesúhlady, ktoré sú zapracované do VZFU.

6.1 Priestorová a funkčná optimalizácia rozmiestnenia druhov pozemkov v krajine - nový stav

Plochy trvalých trávnatých porastov sa nachádzajú južnej a západnej časti obvodu. Približne v strede obvodu sa nachádza plocha lesných pozemkov. Celé územie bude sprístupnené navrhovanou miestnou cestou, na ktorú bude pripájaná sieť poľných ciest. Východnou časťou územia preteká potok Borzov. Medzi týmito plochami sa nachádzajú časti nelesnej drevinovej vegetácie.

Medzi prvky nepoľnohospodárskej a nelesnej pôdy sú zaradené vodné plochy, zastavané plochy a ostatné plochy. Zastavané plochy a nádvoria sa nachádzajú hlavne na severnej strane obvodu a vo východnej časti obvodu projektu. Samostatné stavby majú charakter rodinných domov a chát.

6.2 Komunikačné zariadenia a opatrenia – nový stav

Cestná sieť zo všetkých zariadení a opatrení najviac ovplyvňuje organizáciu pôdneho fondu. Okrem dopravnej funkcie plní so svojimi priekopami aj funkciu protieróznej ochrany a spolu so sprievodnou vegetáciou dotvára ráz krajiny.

Návrh cestnej siete musí rešpektovať podmienky dopravné, ekologické, pôdoochranné, vodohospodárske, estetické a ekonomické. Musí spĺňať nasledujúce podmienky:

- Umožniť prístup na pozemky,
- Umožniť sprístupnenie krajiny.

Návrh komunikačných zariadení a opatrení vychádza z územného plánu obce Vyšný Medzev. Hlavnú kostru tvorí spojnica – prepojovacia miestna cesta - medzi samotnou obcou Vyšný Medzev a časťou obce Lucia Baňa označenú ako VZO-2(MC2,DOP), funkčná trieda C2 kat. MO (MOU) 7,5/40. Uvedená cesta vychádza z ulice Hrdinov Slovenského národného povstania v obci Vyšný Medzev, pokračuje v trase pôvodnej starej gelnickej cesty P-2 a následne pokračuje v trajektórii poľnej cesty Pp-3 až do časti Lucia Baňa, kde sa napája na existujúcu miestnu cestu MC-1 s odbočkou k stavbe rodinného domu na par. C KN č. 6689/9 a 6684/37. Uvedená cesta prechádza v pôvodnej trajektórii existujúcej cesty (ktorá má charakter poľnej cesty) a miestnej cesty (prevažne spevnená štrkom) a ktorá je potom následne napojená na cestu III.tr. č. 3361 označenú ako C_{III}/3361. Cesta VZO-2(MC2,DOP) následne ešte sprístupňuje pozemky v severnej časti obvodu v lokalite Lucia Baňa a zároveň pozemky a stavby mimo obvodu JPÚ. Cesta VZO-2(MC2,DOP) je

od cesty III. tr. v dĺžke približne 125 m spevnená asfaltom. Cesta VZO-2(MC2,DOP) od parcely C KN č. 7608/3 až po napojenie na cestu III.tr. tvorí Banícku ulicu.

Z ulice Hrdinov Slovenského národného povstania v obci Vyšný Medzev vychádza aj krátka okružná komunikácia označená ako VZO-1(MC1,DOP), funkčnej triedy C3 kat. MO 6,5/30, ktorá bude sprístupňovať plochu určenú na výstavbu rodinných domov a bude slúžiť ako prístup k poľnohospodárskej ploche východne od obce Vyšný Medzev.

Na prepojavaciu miestnu cestu VZO-2(MC2,DOP) je napojená sieť poľných a lesných ciest, ktorá slúži jednak na sprístupnenie pozemkov v obvode, ale aj pozemkov mimo obvodu.

Na prístup do lesného celku severne od obvodu JPÚ bude slúžiť časť poľnej prístupovej cesty v trase existujúcej pôvodnej gelnickej cesty označená ako P-1 (4,0/30). Uvedená časť cesty sa navrhuje na rekonštrukciu. Na sprístupnenie pozemkov severne od cesty VZO-2(MC2,DOP) (Projekčné celky č. 3, 6, 7 a 9) a sprístupnenie lesnej pôdy sú navrhnuté poľné prístupové cesty označené ako Pp-3 a Pp-4 v kategórii Pp (3,5/30). Na sprístupnenie poľnohospodárskych pozemkov v časti juhozápadne od cesty VZO-2(MC2,DOP) (projekčný celok 4 a 5) sa navrhuje poľná prístupová komunikácia nPp-2 (3,5/30). Na sprístupnenie pozemkov južne od obvodu (mimo obvodu JPU) sa navrhuje existujúca poľná prístupová cesta Pp-5 (3,5/30).

Na sprístupnenie bloku určeného na výstavbu rodinných domov, existujúcich stavieb na stavby chaty a záhrady v časti Lucia Baňa je navrhnutá poľná prístupová cesta označená ako Pp-6 (3,5/30).

Na sprístupnenie pozemkov východne od obvodu JPU sa navrhuje využitie poľnej cesty Pp-7 (3,5/30), ktorá bude slúžiť aj na sprístupnenie stavieb nachádzajúcich sa v údolí Borzovho potoka.

Tab. č. 5: Bilancia návrhu komunikačných zariadení a opatrení – poľné cesty

Označenie komunikačného zariadenia a opatrenia	Popis	Kategória	Výmera v m ²			Dĺžka v m
			bez zmeny	nový návrh	rekonštrukcia	
rP-1(4,0/30)	poľná cesta štrková	P 4,0/30	-	-	7 32	90
Pp-2(3,5/30)	poľná cesta nespevnená	Pp 3,5/30	-	19 89	-	5 50
Pp-3(3,5/30)	poľná cesta nespevnená	Pp 3,5/30	-	4 48	-	1 21
Pp-4(3,5/30)	poľná cesta nespevnená	Pp 3,5/30	-	6 30	-	1 24
Pp-5(3,5/30)	poľná cesta nespevnená	Pp 3,5/30	39	-	-	9
Pp-6(3,5/30)	poľná cesta nespevnená	Pp 3,5/30	13 32	-	-	3 59
Pp-7(3,5/30)	poľná cesta nespevnená	Pp 3,5/30	23 84	-	-	6 40
Spolu			37 55	30 67	7 32	18 93
Spolu v obvode projektu					75 54	

6.3 Protierózne zariadenia a opatrenia – nový stav

V území obvodu nevidujeme plochy, ktoré by boli výrazne postihované eróziou, okrem jedného rigola, ktorý vytvára stekajúca povrchová voda v projekčných celkoch 4 a 5. Navrhnutá komunikačná sieť bude mať aj funkciu protierózneho opatrenia a bude zabraňovať hlavne vodnej erózii (aj v projekčných celkoch 4 a 5). Navrhuje sa ponechať krovinový porast rozdeľujúci trvalý trávnatý porast v PC 4, 5, 7 a 9, ktorý plní nielen protieróznou funkciu, ale má aj dôležitý ekologický rozmer.

6.4 Vodohospodárske zariadenia a opatrenia – nový stav

V obvode evidujeme vodný tok VT1 v časti Lucia Baňa, ktorý je v časti nad mostom čiastočne regulovaný a pod mostom tečie v pôvodnom koryte resp. v koryte ktoré vzniklo po banskej činnosti.

Súčasťou celkovej koncepcie nakladania s vodou majú byť aj opatrenia na zadržiavanie a využívanie dažďovej vody v zastavanom území obce najmä ako úžitkovej vody na zavlažovanie záhrad a verejnej zelene. Vodozádržnými opatreniami sú opatrenia na minimalizáciu alebo úplné vylúčenie odvádzania dažďových vôd do verejnej kanalizácie a ich priameho odvádzania do vodných tokov.

Tab. č. 6: Bilancia návrhu vodohospodárskych zariadení a opatrení

Vodohospodárske zariadenia a opatrenia líniového charakteru					
Verejné zariadenia a opatrenia					
Označenie vodohospodárskeho zariadenia a opatrenia	Typ	Dĺžka [m]	Výmera [m ²]	Objekty (označenie)	Spríevodná vegetácia (áno/nie)
VT-1	vodný tok	162	10 38	VZO-6(VT1,VOD)	áno
Spolu			10 38		

6.5 Ekologické zariadenia a opatrenia - nový stav

Základnou zložkou zelene v obvode je plocha lesa a súvisiacich interakčných prvkov označená ako projekčný celok č. 8, 10 a 13. Na túto plochu sa napojené plochy nelesnej drevinovej vegetácie prechádzajúce celou plochou lúk v strednej časti obvodu a plynule prechádzajúce do zarastenej časti neudržiavaných lúk v západnej časti územia obvodu. Vo východnej časti obvodu sa nachádzajú plochy nelesnej drevinovej vegetácie označené ako ZE2 a ZE3. Tvoria prirodzené spojenie medzi lesnými pozemkami nachádzajúcimi sa v susedstve obvodu JPU a vodným tokom Borzov potok.

Samostatná plocha zelene označená ako ZE1 tvorí prirodzené útočisko pre živočíchov.

Ako súčasť ekologických zariadení a opatrení je možné zaradiť aj sprievodnú zeleň pri vodnom toku VZO-6(VT1,VOD).

Pri obci Vyšný Medzev sa navrhuje plocha verejnej zelene označenú ako projekčný celok 2 slúžiaca okrem ekologického rozmeru, aj na spevnenie svahu medzi ulicou Hrdinov Slovenského národného povstania a navrhovanou cestou VZO-1(MC1,DOP).

Odporúčame zvážiť zosúladenie hranice chráneného vtáčieho územia Volovské vrchy o plochy, ktoré sú navrhnuté ako lesný pozemok resp. ktoré sú navrhnuté ako komunikačné zariadenia a opatrenia.

Tab. č. 7: Bilancia návrhu ekologických zariadení a opatrení

Spoločné zariadenia a opatrenia miestneho významu				
Ekologické zariadenia a opatrenia miestneho významu				
Označenie zariadenia	Typ	Kategória	Výmera (m ²)	Poznámka
ZE1	zeleň	miestny význam	13 36	samostatne stojaca, pôvodná
ZE2	zeleň	miestny význam	65 92	prepojenie lesa a vodného toku
ZE3	zeleň	miestny význam	89 06	prepojenie lesa a vodného toku
Spolu			1 68 34	

6.6 Verejné zariadenia a opatrenia – nový stav

V obvode sa navrhuje okrem verejných zariadení a opatrení komunikačného charakteru popísaných v kapitole 6.2 a vodohospodárskych zariadení a opatrení (vrátane plôch sprievodnej zelene) popísaných v kapitole 6.4 zaradiť medzi verejné zariadenia a opatrenia plochy určené na výstavbu miestnych ciest označených ako VZO-1(MC1,DOP), VZO-2(MC2,DOP) a plochu požiarnej zbrojnice označenú ako VZO-4(PO,OST) a dvora okolo budovy požiarnej zbrojnice označenú ako VZO-3(PO,OST). Zároveň medzi verejné zariadenia a opatrenia komunikačného charakteru navrhujeme začleniť aj časť cesty III.tr označenej ako VZO-5(CIII,DOP).

Tab. č. 8: Súhrn plošných parametrov VZO v obvode

Bilancia verejných zariadení a opatrení vodohospodárskeho charakteru					
Označenie verejného zariadenia a opatrenia	Druh zariadenia a opatrenia	Opatrenie	Plocha (m ²)	Dĺžka (m)	Šírka (m)
VZO-6(VT1,VOD)	Borzov potok	VOD	10 38	164	3-11
Spolu			10 38		

Bilancia ostatných verejných zariadení a opatrení					
Označenie verejného zariadenia a opatrenia	Druh zariadenia a opatrenia	Opatrenie	Plocha (m ²)	Dĺžka (m)	Šírka (m)
VZO-3(PO,OST)	plocha okolo budovy PZ	OST	2 77	-	-
VZO-4(PO,OST)	plocha pod budovou PZ	OST	1 00	-	-
Spolu			3 77		

Bilancia návrhu komunikačných verejných zariadení a opatrení					
Označenie verejného zariadenia a opatrenia	Druh komunikácie	Stav	Plocha (m ²)	Dĺžka (m)	Šírka (m)
VZO-1(MC1,DOP)	miestna cesta	nový návrh	10 21	139	7
VZO-2(MC2,DOP)	miestna cesta	nový návrh	2 47 20	2624	4-12
VZO-5(CIII,DOP)	cesta III.tr.	pôvodný	4 63	41	6-16
Spolu			2 62 04		

6.7 Bilancia a výpočet príspevku na spoločné zariadenia a opatrenia

V obvode sa navrhujú spoločné zariadenia a opatrenia označené v kap. 6.2. a 6.5. Podľa §12 ods. 8 zákona o pozemkových úpravách potrebu pozemkov na spoločné zariadenia a opatrenia znášajú všetci účastníci okrem vlastníkov, ktorí súhlasili s vyrovnaním v peniazoch, a to podľa pomeru ich nárokov na vyrovnanie k výmere všetkých pozemkov v obvode projektu pozemkových úprav. Žiaden vlastník doteraz nesúhlasil s vyrovnaním v peniazoch. Potreba pozemkov na spoločné zariadenia a opatrenia je vo výške 2 43 88 m².

Vlastníci z projekčných celkov č. 14, 15, 17 a 18 nebudú prispievať na spoločné zariadenia a opatrenia z dôvodu existencie stavieb resp. oplotení. **Percentuálny príspevok vlastníkov je po zaokrúhlení 8,00%.** Vlastníctvo spoločných zariadení a opatrení navrhujeme priznať podľa tabuľky uvedenej v kapitole 6.9.

6.8 Bilancia a výpočet príspevku na verejné zariadenia a opatrenia

Výmera verejných zariadení a opatrení komunikačného charakteru je 2 62 74 m². Obec Vyšný Medzev prispieva svojou výmerou na pokrytie potrebnej výmery na verejné zariadenia a opatrenia komunikačného charakteru – miestnych ciest označených ako VZO-1(MC1,DOP) a VZO-2(MC2,DOP) v celkovej výmere 2 57 41 m². Takisto Obec Vyšný Medzev bude prispievať zo svojej výmery nároku na plochu okolo a pod budovou požiarnej zbrojnice označenej ako VZO-3(PO,OST) a VZO-4(PO,OST) v celkovej výmere 3 77 m². Štát bude prispievať zo svojej výmery nároku na plochu vodného toku označeného ako VZO-6(VT1,VOD) o celkovej výmere 10 38 m² a cesty III.tr. označenej ako VZO-5(CIII,DOP) o výmere 5 33 m².

Tab. č. 9: Tabuľka krytia výmery VZO a stavieb vo vlastníctve štátu, obce a VÚC v obvode

Tabuľka krytia výmery SZO, VZO, a stavieb vo vlastníctve štátu, obce a VÚC

Zariadenie a opatrenie	Potrebná vý- mera v m ²	Kód krytia v m ²		Príspevok vlastníkov v m ²	Spolu
		1	2		
SZO komunikačné	75 54	0	0	75 54	75 54
SZO ekologické	1 68 34	0	0	1 68 34	1 68 34
SZO spolu	2 43 88	0	0	2 43 88	2 43 88
VZO komunikačné	2 62 74	5 33	2 57 41	0	2 62 74
VZO vodohospodárske	10 38	10 38	0	0	10 38
VZO ostatné verejnoprospešné stavby - požiarňa ochrana	3 77	0	3 77	0	3 77
VZO spolu	2 76 89	15 71	2 61 18	0	2 76 89
Stavby spolu:	1 00	1 00	0	0	0
Celkom:	5 20 77	15 71	2 61 18	2 43 88	5 20 77
Vlastníctvo alebo správa		9 89 36	3 82 31	22 12 66	35 84 33
Percentuálny príspevok vlastníkov na SZO				7,4305 %	

6.9 Prehľad navrhovaného vlastníctva SZO a VZO

Priznanie vlastníctva na spoločné zariadenia a opatrenia a verejné zariadenia a opatrenia sa navrhuje podľa tabuľky č. 12. Cestu III.tr. označenej ako VZO-5(CIII,DOP) navrhujeme priznať do

Košickému samosprávnemu kraju. Vodný tok označený ako VZO-6(VT1,VOD) navrhujeme priznať do vlastníctva štátu v správe Slovenského vodohospodárskeho podniku š.p.

Tab. č. 12 Návrh vlastníctva SZO a VZO

Označenie zariadenia	Typ	Výmera (m ²)	Navrhované vlastníctvo
ZE1	SZO	13 36	Obec Vyšný Medzev
ZE2	SZO	65 92	Obec Vyšný Medzev
ZE3	SZO	89 06	Obec Vyšný Medzev
rP-1(4,0/30)	SZO	7 32	Obec Vyšný Medzev
Pp-2(3,5/30)	SZO	29 43	Obec Vyšný Medzev
Pp-3(3,5/30)	SZO	3 95	Obec Vyšný Medzev
Pp-4(3,5/30)	SZO	7 51	Obec Vyšný Medzev
Pp-5(3,5/30)	SZO	39	Obec Vyšný Medzev
Pp-6(3,5/30)	SZO	13 32	Obec Vyšný Medzev
Pp-7(3,5/30)	SZO	23 84	Obec Vyšný Medzev
Z-10(3,0/20)	SZO	3 44	Obec Vyšný Medzev
VZO-1(MC1,DOP)	VZO	10 21	Obec Vyšný Medzev
VZO-2(MC2,DOP)	VZO	2 47 20	Obec Vyšný Medzev
VZO-3(PO,OST)	VZO	2 77	Obec Vyšný Medzev
VZO-4(PO,OST)	VZO	1 00	Obec Vyšný Medzev
VZO-5(CIII,DOP)	VZO	4 63	KSK
VZO-6(VT1,VOD)	VZO	10 38	SR-SVP

6.10 Predbežný stupeň naliehavosti výstavby verejných zariadení a opatrení

Na návrh obce bude prvým realizovaným verejným zariadením a opatrením výstavba miestnej cesty označenej ako VZO-2(MC2,DOP).

7. Použitá literatúra

- Metodické štandardy projektovania pozemkových úprav, Zlatica Muchová, Jozef Vanek a kol. Nitra 2009
- <https://apl.geology.sk/gm50js/>
- <https://apl.geology.sk/loziska/>
- <http://geo.enviroportal.sk/atlassr/>
- <http://webgis.biomonitoring.sk>
- <https://ismcs.cdb.sk/portal/>
- <http://www.slov-lex.sk>
- <https://app.sazp.sk/atlassr/>
- Geologická mapa SR (geology.sk)
- <https://portal.vupop.sk/portal/apps/webappviewer/index.html>
- <http://www.podnemapy.sk/portal/verejnost/bpej/priruckaBPEJ.pdf>
- <https://www.uzemneplany.sk/ochranne-pasma>
- <https://www.scitanie.sk/obyvatelia/zakladne-vysledky/pocet-obyvatelov/SR/SK0/SR>

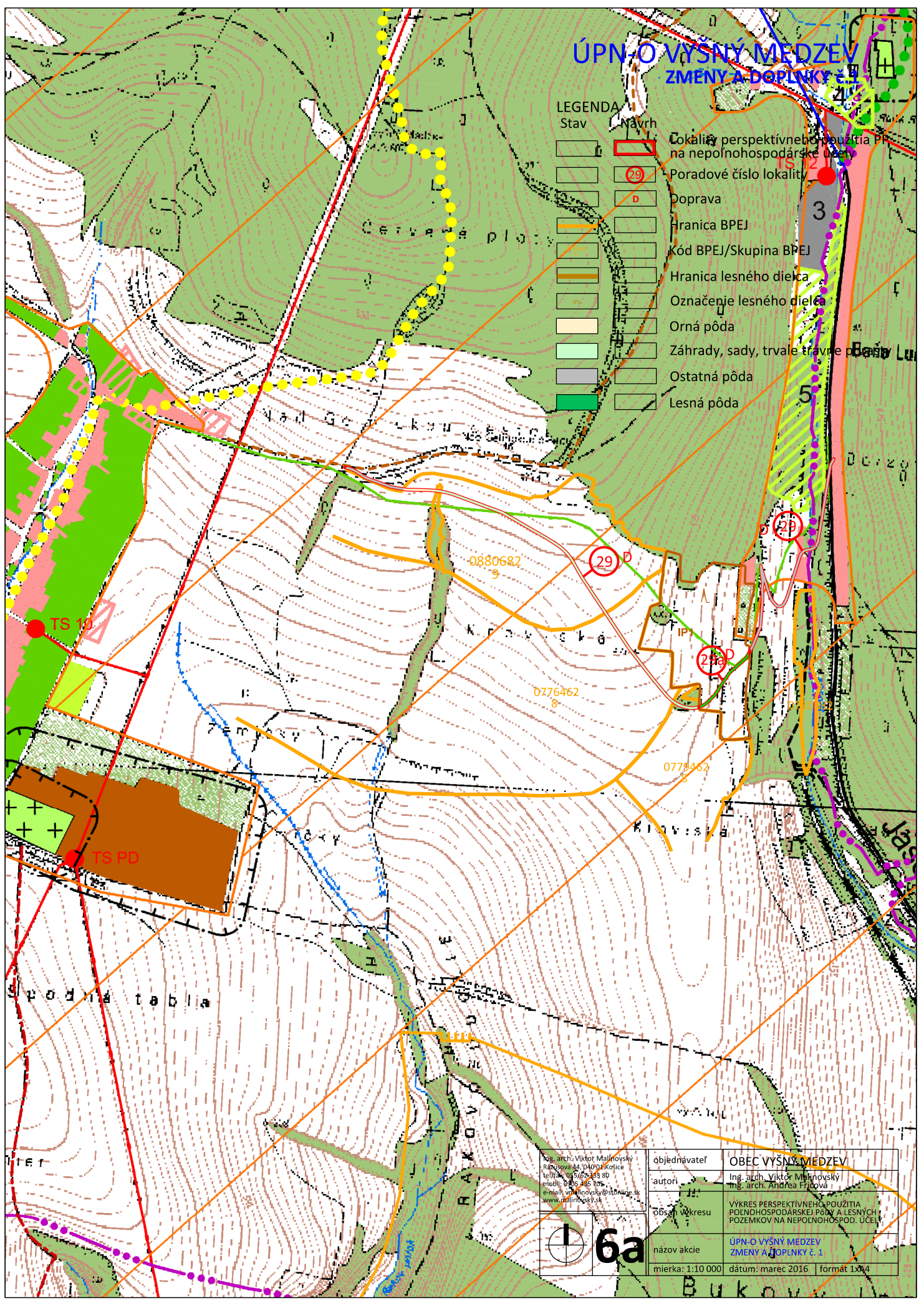
8. Prílohy

1. Výrez z platného územného plánu platný pre obvod – časť komplexný výkres vrátane legendy
2. Mapa funkčného usporiadania pozemkov
3. CD nosič

ÚPN-O VÝŠNÝ MEDZEV ZMĚNY A DOPLNKY č. 1

LEGENDA

Stav	Návrh	
		Lokality perspektívneho použitia Pôdy na nepoľnohospodárske účely
		Poradové číslo lokality
		Doprava
		Hranica BPEJ
		Kód BPEJ/Skupina BPEJ
		Hranica lesného dielca
		Označenie lesného dielca
		Orná pôda
		Záhrady, sady, trvale trávne porasty
		Ostatná pôda
		Lesná pôda



Ing. arch. Viktor Malinovsky
Rakovce 44, 040 01 Košice
telefón: 055 6244333 s.p.
mobili: 0905 445 705
e-mail: vmalinovsky@stolnig.sk
www.malinovsky.sk

objednávateľ	OBEC VÝŠNÝ MEDZEV
autori	Ing. arch. Viktor Malinovsky Ing. arch. Andreja Frgova
Obsah výkresu	VÝKRES PERSPEKTÍVNEHO POUŽITIA POĽNOHOSPODÁRSKEJ PÔDY A LESNÝCH POZEMKOV NA NEPOĽNOHOSPOD. ÚČELY
názov akcie	ÚPN-O VÝŠNÝ MEDZEV ZMĚNY A DOPLNKY č. 1
mierka: 1:10 000	dátum: marec 2016 formát 1x04

6a