



OCHRANA LESOV PRED POŽIARMI



Obsah

ÚVOD	3
LESNÉ OBLASTI A PODOBLASTI PODĽA STUPŇA OHROZENIA POŽIAROM.....	4
POŽIAROVOSŤ LESOV ZA POSLEDNÉ DESAŤROČIE.....	5
Vybrané prípady požiarov, ktoré z hľadiska výšky škody a plochy poškodenej požiarom výrazne ovplyvnili požiarovosť.....	7
Požiarovosť lesov podľa krajov	10
Požiarovosť lesov podľa druhu porastov a podľa príčiny vzniku požiaru	11
Požiarovosť lesov podľa kalendárnych mesiacov	11
VŠEOBECNE ZÁVÄZNÉ PRÁVNE PREDPISY.....	14
Zákon č.314/2001 Z. z. o ochrane pred požiarimi v znení neskorších predpisov	14
Vyhláška MV SR 121/2002 Z. z. o požiarnej prevencii v znení neskorších predpisov.....	15
ZÁVER.....	16



ÚVOD

Lesy sú základnou súčasťou nášho životného prostredia, ekonomiky, kultúry a tradícií. Sprevádzajú človeka od minulosti až po súčasnosť. Sú nenahraditeľný zdroj energie a zároveň chránia pôdu a vodu a sú domovom vzácnych druhov rastlín a živočíchov. Pomáhajú zachovávať biodiverzitu a predchádzať klimatickým zmenám.

Aj keď lesy často spájame najmä s ťažbou dreva, cennejšie ako táto obnoviteľná surovina sú ekologické a spoločenské funkcie lesa. Bez lesa a jeho produktov by človek pravdepodobne nebol schopný dosiahnuť úroveň svojho vývoja a poznania, ako ju poznáme dnes.

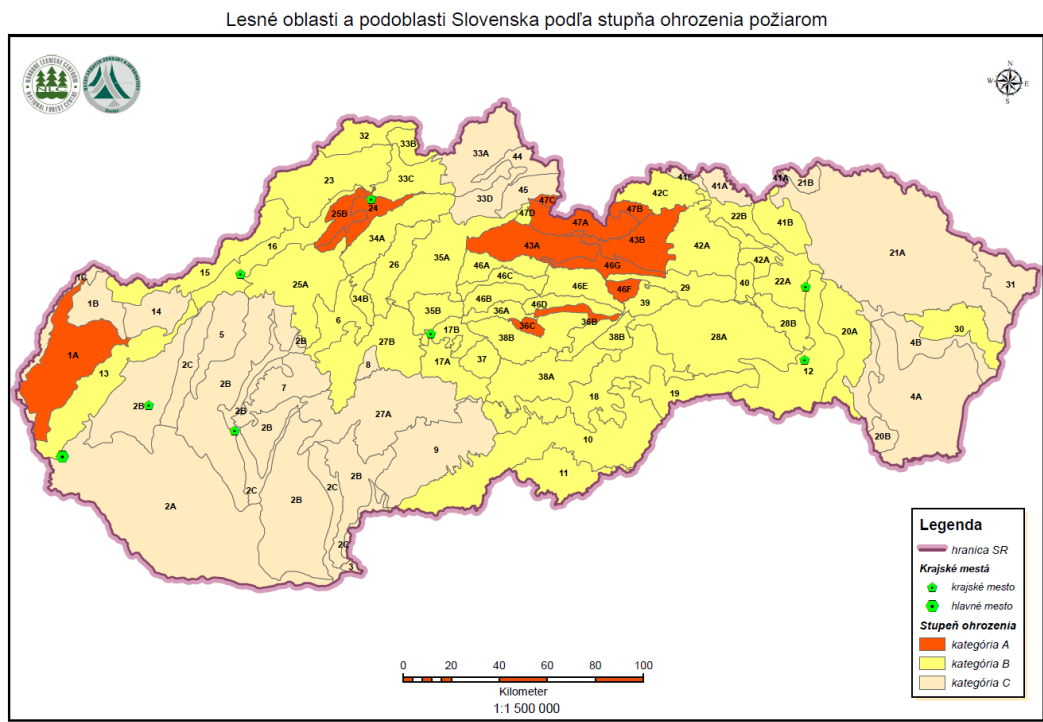
Slovensko patrí svojimi prírodnými hodnotami k najbohatším krajinám Európy. Vysokú rozmanitosť všetkých foriem života (biodiverzitu) podmieňuje naša geografická poloha na rozhraní medzi Karpatmi a Panónskou nížinou, zložitá geologická stavba, veľká rôznorodosť geomorfologických, pôdnych, hydrologických a klimatických pomerov. Aby aj do budúcnosti lesy plnili svoje funkcie, je na nás snažiť sa minimalizovať riziko vzniku katastrofických situácií a ich dopad na lesné ekosystémy.

Jedným z nepriaznivých faktorov, ktorý negatívne ovplyvňuje všetky funkcie lesa sú lesné požiare, ktorých environmentálne škody sú nevyčísliteľné.



LESNÉ OBLASTI A PODOBLASTI PODĽA STUPŇA OHROZENIA POŽIAROM

Lesné oblasti a podoblasti s vysokým resp. stredným stupňom ohrozenia požiarimi, sú taxatívne stanovené vo vyhláske Ministerstva pôdohospodárstva SR č. 453/2006 Z. z. o hospodárskej úprave lesa a ochrane lesa v znení neskorších predpisov.



Zdroj: NLC vo Zvolene, Ústav lesných zdrojov a informatiky, Odbor Geoinformatiky, Sokolská 2, 960 52 Zvolen

Kategória A lesy s vysokým stupňom ohrozenia požiarom
01A Borská nížina
24 Žilinská kotlina
25B Súľovské vrchy
36B Heľpianske podolie
36C Breznianska kotlina
43A Liptovská kotlina
43B Popradská kotlina, Tatranské podhorie
46F Predná hoľa
46G Kozie chrby
47A Liptovské Tatry, Roháče, Červené vrchy, Liptovské kopy, Vysoké Tatry (bez Širokej)
47B Belianske Tatry, Široká
47C Osobitá

Kategória B lesy so stredným stupňom ohrozenia požiarom	
06 Hornonitrianska kotlina	30 Vihorlatské vrchy
10 Juhoslovenská kotlina, Gemerská pahorkatina	32 Západné Beskydy
11 Cerová vrchovina	33B Kysucké Beskydy
12 Košická kotlina, Abovská pahorkatina	33C Kysucká vrchovina
13 Malé Karpaty	34A Malá Fatra
15 Biele Karpaty	34B Žiar
16 Považské podolie	35A Veľká Fatra sever, Starohorské vrchy sever
17A Sliačska kotlina, Zvolenská pahorkatina, Slatinská kotlina	35B Veľká Fatra juh, Starohorské vrchy juh
	36A Lopejská kotlina, Bystrianske podhorie
17B Bystrická vrchovina, Bystrické podolie, Ponická vrchovina	37 Poľana
	38A Veporské vrchy juh, Stolické vrchy
18 Revúcka vrchovina, Rožňavská kotlina	38B Veporské vrchy sever
19 Slovenský kras	39 Spišskogemerský kras
20A Slanské vrchy	40 Branisko
22A Šarišská vrchovina, Šarišské podolie, Stráže	41B Čergov
22B Lubovnianska kotlina, Eubotínska pahorkatina, Jakubianska brázda, Hromovec	42A Bachureň
	42B Levočské vrchy
23 Javorníky	42C Spišská Magura, Ždiarska brázda
25A Strážovské vrchy	46A Salatíny, Demänovské vrchy
26 Turčianska kotlina	46B Ďumbier, Prašivá; juh
27B Vtáčnik, Kremnické vrchy	46C Ďumbier, Prašivá; sever
28A Volovské vrchy	46D Kráľova hoľa, Priehyba; juh
28B Čierna hora	46E Kráľova hoľa, Priehyba; sever
29 Hornádska kotlina	47D Sivý vrch

Zdroj: Príloha č. 11 vyhlášky 453/2006 Z. z. o hospodárskej úprave lesa a ochrane lesa

POŽIAROVOSŤ LESOV ZA POSLEDNÉ DESAŤROČIE

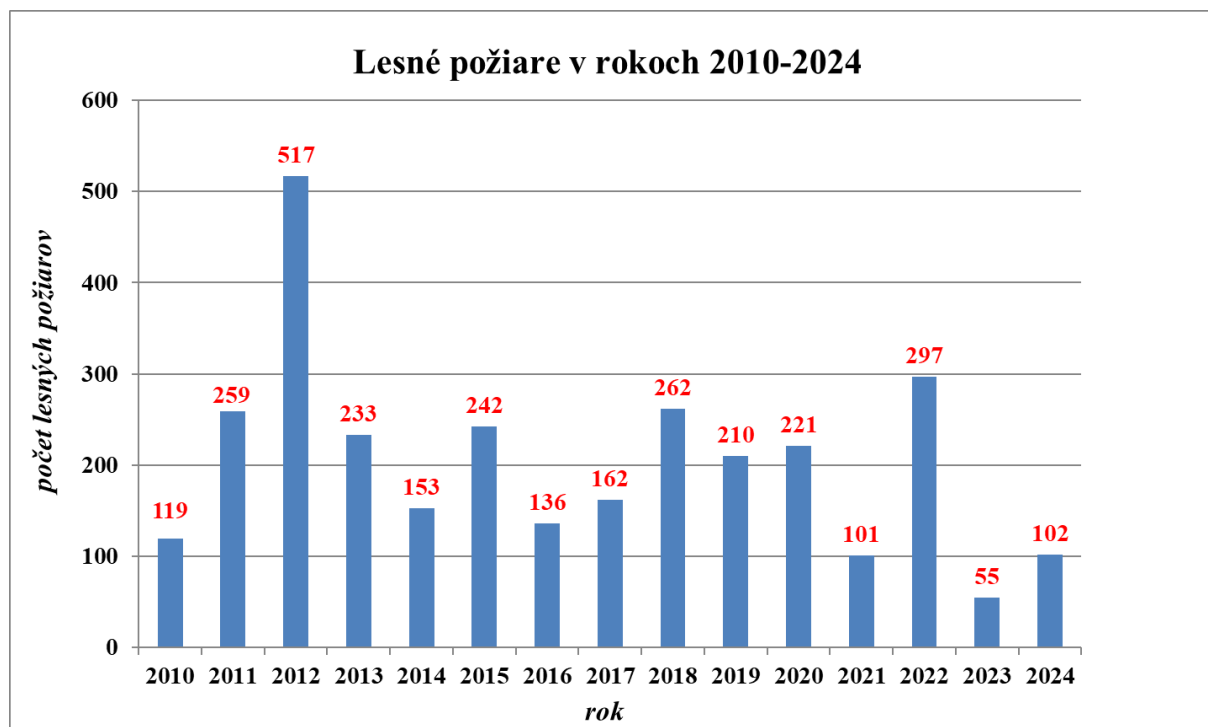
Pri porovnávaní výsledkov požiarovosti lesov je objektívne porovnávať dlhšie obdobie, keďže na počet lesných požiarov v roku majú hlavný vplyv klimatické podmienky jednotlivých rokov, ktoré sa výrazne menia v poslednej dobe aj z roka na rok.

Z údajov predložených Požiarnotechnickým a expertíznym ústavom vyplýva, že v období rokov 2010-2024 vzniklo **145 663 požiarov**. Z tohto počtu bolo **3 069 požiarov lesa s priamymi materiálnymi škodami 8 154 282 €** a pri týchto požiaroch bolo **24 osôb zranených a 5 osôb usmrtených**.

Prehľad počtu lesných požiarov a výška priamych škôd v rokoch 2010 - 2024:

Rok	Celkový počet požiarov	Počet lesných požiarov	Výška priamych škôd pri lesných požiaroch
2010	9 851	119	119 097 €
2011	13 677	259	409 505 €
2012	14 413	517	793 860 €
2013	9 898	233	270 230 €
2014	9 030	153	142 445 €
2015	10 999	242	367 370 €
2016	8 407	136	96 665 €
2017	10 312	162	410 330 €
2018	8 973	262	436 140 €
2019	9 304	210	1 123 055 €
2020	8 356	221	574 550 €
2021	7 710	101	205 940 €
2022	10 729	297	1 196 510 €
2023	6 310	55	89 035 €
2024	7 694	102	1 919 550 €
Spolu	145 663	3 069	8 154 282 €

Graf požiarovosti v priebehu rokov 2010 - 2024:



Vybrané prípady požiarov, ktoré z hľadiska výšky škody a plochy poškodenej požiarom výrazne ovplyvnili požiarovosť

Rok 2010

- 29.04.2010 - v Tatranskej Lomnici požiar zasiahol plochu mladých lesných porastov (cca 4 ha). Škoda, ktorú oheň spôsobil, vyčíslili na 21 600 €. Pravdepodobnou príčinou požiaru bola ***hra detí so zápalkami v blízkosti kopy haluziny***.

Rok 2011

- 10.04.2011 - v Starých Horách vznikol pozemný a podzemný požiar na ploche približne 64 ha. Priama škoda bola vyčíslená na 223 320 €. Pravdepodobnou príčinou bolo nedbanlivostné konanie fyzickej osoby pri manipulácii s otvoreným ohňom - ***zakladanie ohňa na miestach, kde by mohlo dôjsť k jeho rozšíreniu***.

Rok 2012

- 28.04.2012 - požiar v katastrálnom území obce Nižná Boca, lokalita Salašky, okres Liptovský Mikuláš, pri ktorom zhoreli zvyšky po ťažbe dreva a mladé stromčeky, ktoré boli zasadené na vyťažených plochách. Požiar zasiahol les na ploche 89 ha a majiteľovi Urbárskemu spolku obce Nižná Boca vznikla škoda 178 000 €. Príčina vzniku požiaru nebola zistená.
- 15.03.2012 - v katastrálnom území obce Richnava, oblasť Jasenovce, okres Spišská Nová Ves. Pri požiaru došlo k poškodeniu zmiešaného lesného porastu na ploche 28 ha. Majiteľovi, Lesom SR, š. p., Odštepny závod Prešov vznikla škoda 57 670 €. Príčinou vzniku požiaru bolo ***zakladanie ohňa v prírode***.

Rok 2013

- 25.04.2013 - v katastrálnom území mesta Vysoké Tatry v Starom Smokovci, lokalita Smokovecký cintorín, okres Poprad vznikol požiar mladého lesného porastu na rozlohe 22 ha. Štátnym lesom TANAPu vznikla škoda 48 048 €. Príčina vzniku požiaru nebola zistená.
- 06.08.2013 - v lokalite Stádielko, v katastrálnom území obce Betliar, okres Rožňava vznikol požiar, pri ktorom zhorelo 27 ha lesného porastu. Vlastníkovi - Lesom SR, š. p., Odštepny závod Rožňava vznikla škoda 76 500 €. Pravdepodobnou príčinou vzniku požiaru bolo ***zakladanie ohňa v prírode***.

Rok 2014

- 21.3.2014 - následkom požiaru v lesnom poraste v katastrálnom území obce Betliar, v lokalite Stádielko - časť Holý vrch došlo k zhoreniu lesného porastu na ploche 9,6 ha, pričom sa predovšetkým jednalo o vyťaženú pokalamitnú plochu, na ktorej sa nachádzali v pásach zvyšky po ťažbe. Majiteľovi (Lesy SR, š. p., o.z. Rožňava) vznikla škoda vo výške 30 000 €. Príčinou vzniku požiaru bola ***nedbalosť pri manipulácii s otvoreným ohňom***.

Rok 2015

- 3.11.2015 - v katastrálnom území Stotnice - obec Ihľany, okres Kežmarok vznikol požiar lesných porastov na celkovej ploche 5,35 ha. Majiteľom zasiahnutých lesných porastov

je Spoločnosť lesomajiteľov, pozemkové spoločenstvo Ihľany. Požiar sa rozšíril aj na lesný porast v katastrálnom území okresu Starej Ľubovne patriaci Vojenským lesom SR, š. p., odštepny závod Kežmarok. Celková plocha zasiahnutá požiarom bola cca 105,35 ha (z toho 100 ha na území Vojenských lesov). Priama škoda bola zo strany Vojenských lesov vyčíslená na 173 000 €. Príčina vzniku požiaru nebol zistená.

Rok 2016

- dňa 5.4.2016 - v katastrálnom území obce Janova Lehota - Žobrácka jama, okres Žiar nad Hronom bol požiarom zasiahnutý na rozlohe cca 4,7 ha mladý zmiešaný lesný porast a odpadové drevo po ťažbe, pričom vznikla škoda vo výške 14 200 €. Na zasiahnutom území sa nevykonávali žiadne práce, avšak vedie tadiaľ turistický chodník, takže nie je možné vylúčiť nedbanlivostné konanie osoby. Jednoznačná príčina vzniku požiaru nebola zistená.
- dňa 6.4.2016 - v katastrálnom území obce Miková, okres Stropkov. Požiar v zmiešanom trávnom a lesnom poraste, zasiahol celkovú plochu o rozlohe cca 6 ha. Škodu vo výške 9 900 € predstavujú najmä zhorené mladé stromčeky a poškodené kmeňové nábehy dospelých stromov. Príčinou vzniku požiaru bolo **vypaľovanie trávy a suchých porastov** otvoreným ohňom (osoba nezistená).

Rok 2017

- 25.02.2017 - požiar lesného porastu pri Krompachoch. Požiar v lesnom ihličnatom poraste zasiahol plochu 5 600 árov; príčina vzniku požiaru bolo **vypaľovanie trávy a suchých porastov** a spôsobil škodu 3 000 €.
- 19.05.2017 - požiar zmiešaného lesného porastu v katastrálnom území obce Turzovka, lesný úsek Pavlov. Požiar vznikol na rúbanisku nad potokom v lokalite, kde sa vykonávalo spaľovanie zvyškov po ťažbe; zasiahol plochu 2 140 árov, spôsobil škodu 22 960 € a ako najpravdepodobnejšia verzia príčiny vzniku požiaru sa javí nedbalosť a neopatrnosť dospelých - **nezabezpečenie pracoviska po spaľovaní zvyškov po ťažbe**.
- 28.06.2017 - požiar ihličnatého lesného porastu v katastrálnom území obcí Jakubov a Láb, okres Malacky. Požiar zasiahol plochu 5 114 árov, spôsobil škodu 131 840 € a pri požiaru bola jedna osoba zranená. Presné ohnisko vzniku požiaru vzhľadom na rozsah a rýchlosť šírenia nebolo zistené. Príčina vzniku požiaru: nezistená.
- 01.09.2017 - požiar ihličnatého lesného porastu v k. ú. obce Gemerská Poloma v lokalite zvanej Rovenky v okrese Rožňava. Jednalo sa o vyťaženú pokalamitnú plochu, v ktorej sa nachádzali v pásach zbytky po ťažbe. Požiar zasiahol plochu 1 352 árov, spôsobil priame škody: 85 115 € a jeho **príčinou bola manipulácia s otvoreným ohňom**.

Rok 2018

- 20.04.2018 - požiar zmiešaného lesného porastu v obci Pucov – lokalita Jaseník, okres Dolný Kubín. Požiar spôsobil škodu 40 000 € a jeho príčina vzniku požiaru bolo **vypaľovanie trávy a suchých porastov**.
- 13.10.2018 - požiar zmiešaného lesného porastu v katastri obce Stará Voda v časti Bukovina – Jaminy. Požiar spôsobil škodu 40 000 € a jeho príčina vzniku požiaru bola **manipulácia s otvoreným ohňom**.
- 17.10.2018 - požiar zmiešaného lesného porastu v katastri obce Príslop. Okres Snina. Požiar spôsobil škodu 100 000 € a jeho príčina vzniku požiaru bola **prevádzkovo-technická porucha**.

Rok 2019

- 08.07.2019 - požiar lesného porastu v lokalite Veľký Gápel' – Malô, okres Brezno. Priame škody pri požiari dosiahli 818 345 €. Príčinou vzniku požiaru bola **nedbalosť a neopatrnosť dospelých osôb**. S požiarom bojovali zasahujúci príslušníci až 6 dní.
- 19.08.2019 - požiar lesného porastu v katastri obce Mlynky, časť Knoľa – Viničiar, okres Spišská Nová Ves. Požiar spôsobil škodu vo výške 42 125 €. Jeho príčinou bola **manipulácia s otvoreným ohňom**.
- 16.04.2019 - požiar lesného porastu v katastrálnom území obce Raková, v lokalite "Furmanec, časť Tokáreň", okres Čadca. Požiar spôsobil škodu 38 000 € a jeho príčina bola **nedbalosť a neopatrnosť dospelých osôb**.

Rok 2020

- 06.04.2020 - požiar zmiešaného lesného porastu v katastri obce Oščadnica, okres Čadca. Priame škody dosiahli 203 670 €. Pri požiari bola zasiahnutá plocha 84,2 ha. Príčina vzniku požiaru nebola nezistená. V bezprostrednej blízkosti miesta prvotného rozvoja požiaru sa nachádzala chata na rekreačné účely.
- 03.04.2020 - požiar zmiešaný lesného porastu v katastrálnom území obce Kamienka, okres Humenné. Priame škody vznikli vo výške 500 €. Pri požiari bola zasiahnutá plocha 50 ha. Príčinou vzniku požiaru bolo vypaľovanie trávy a suchých porastov.

Rok 2021

- 28.04.2021 - požiar zmiešaného lesného porastu na ploche 5 ha v katastrálnom území Žilina - Trnové, okres Žilina, pri ktorom vznikli priame škody vo výške 100 000 €. Príčina vzniku požiaru nebola nezistená.
- 25.03.2021 - požiar zmiešaného lesného porastu v katastrálnom území obce Mužla, okres Nové Zámky na ploche 40 ha. Príčina vzniku požiaru bola manipulácia s otvoreným ohňom.
- 11.05.2021 - požiar lesného porastu v katastrálnom území obce Makov, v lokalite "Sochorová", okres Čadca na ploche 26 ha. Požiar najviac ovplyvňoval vietor, lesná hrabanka, suchá tráva a zvyšky po ťažbe a aj samotný mladý zmiešaný lesný porast. Vzhľadom na charakter a priebeh požiaru (lokalita prerastená starou suchou trávou, veterné počasie) bolo zjavné že príčinou vzniku požiaru bolo bližšie nešpecifikované nedbalostné konanie osoby, resp. osôb.

Rok 2022

- 20. 07. 2022 – požiar lesného porastu v katastrálnom území Ružín a Veľká Lodina, okres Košice-okolie. Priame škody boli vyčíslené na 700 000 € a zasiahnutá plocha bola 50 ha. Plamene zachvátili zmiešaný lesný porast v ťažko dostupnom teréne a požiar likvidovalo v najkritickejších chvíľach vyše 110 profesionálnych a dobrovoľných hasičov. Pri hasení asistovali dva vrtuľníky ministerstva vnútra, ktoré prepravili takmer 500-tisíc kubických metrov vody počas viac ako 220 letov. Podľa predpokladov požiar vznikol nedbanlivosťou pri zakladaní ohniska.
- 08. 11. 2022 – požiar lesného traktora v zmiešanom lesnom poraste v katastrálnom území obce Čičmany, okres Žilina. Pri požiari vznikli priame škody 150 000 €. Požiar poškodil lesnú vyvážaciu súpravu JOHN DEERE 1510 E Eco III. Príčinou vzniku požiaru bola prevádzkovo-technická porucha.

Rok 2023

- 12.02.2023 – požiar dvoch vyvážacích lesných súprav na vývoz dreva v katastrálnom území obce Bojná, okres Topoľčany. Pri požiaroch vznikla priama škoda 50 000 € a nebol pri ňom zasiahnutý les. Ako príčina bolo stanovená úmyselné zapálenie neznámou osobou.
- 24.07.2023 – požiar porastu v pohorí Malých Karpát pri lokalite Veľký Javorník v katastrálnom území obce Svätý Jur, okres Pezinok, ktorý sa vplyvom vetra rýchlo rozširoval. Príčinou vzniku požiaru bolo úmyselné zapálenie neznámou osobou, zasiahnutá plocha predstavovala 14 ha a priame škody dosiahli 20 000 €.

Rok 2024

- 06.09.2024 – požiar lesa v Ludrovskej doline, lokalita Brdo - Jazvečie, k. ú. Liptovská Štiavnica, okres Ružomberok. Pri požiaroch vznikli priame škody 1 600 000 €; zasiahnutá plocha bola 4 ha a príčina vzniku požiaru bola manipulácia s otvoreným ohňom. Pri požiaroch došlo k usmrteniu jednej dospeléj osoby, člena DHZO Ludrová, ktorý pri páde v strmom teréne utrpel zranenia nezlučiteľné so životom. Ďalej došlo k zraneniu jednej dospeléj osoby, člena DHZO Ludrová, ktorý utrpel tržnú ranu na hlave a kolene.
- 05.12.2024 – požiar lesného kolesového traktora v extraviláne k. ú. obce Prašice. Priama škoda vznikla vo výške 190 000 € a príčina vzniku požiaru: porušenie tesnosti spoja, upchávky a pod.

Požiarovosť lesov podľa krajov

Ako vyplýva zo štatistiky požiarovosti podľa krajov, **najviac lesných požiarov vzniklo v rokoch 2010-2024 v žilinskom kraji (854) a v košickom kraji (696)**. Najmenej lesných požiarov vzniklo v rokoch 2010 - 2024 v nitrianskom kraji (54 požiarov).

Údaje o požiaroch lesov podľa krajov v rokoch 2010 - 2024:

Kraj	Počet požiarov v roku															Σ 2010- 2024
	2010	2011	2012	2013	2014	2015	2016	2017	2018	2019	2020	2021	2022	2023	2024	
BA	9	13	65	28	24	24	8	18	14	6	11	4	8	5	13	250
TT	9	8	22	10	8	16	8	8	10	9	10	8	12	6	18	162
TN	8	30	40	18	18	15	8	9	28	21	19	10	11	7	14	256
NR	2	8	11	1	2	1	0	2	0	5	3	3	7	2	7	54
ZA	48	88	109	81	42	55	40	43	116	71	53	35	35	13	25	854
BB	13	29	101	18	8	23	22	28	36	18	25	11	62	13	16	423
PO	17	36	45	26	14	41	21	17	26	35	43	11	41	2	9	384
KE	13	47	124	51	37	67	29	37	32	45	57	19	121	7	10	696
Spolu	119	259	517	233	153	242	136	162	262	210	221	101	297	55	112	3 079

Požiarovosť lesov podľa druhu porastov a podľa príčiny vzniku požiaru

Z údajov o mieste požiaru vzhľadom na druh lesného porastu vyplýva, že **najvyšší počet požiarov vzniklo v lesnom poraste zmiešanom a v lesnom poraste ihličnatom nad desať rokov.**

Podľa príčiny vzniku požiaru najviac lesných požiarov v uplynulých rokoch vzniklo **z dôvodu zakladania ohňov v prírode a úmyselným zapálením.** Tieto príčiny spolu s vypaľovaním trávy a suchých porastov v ochrannom pásme lesných porastov sa opakujú na prvých priečkach požiarovosti lesov podľa príčiny aj v predchádzajúcich rokoch.

Požiarovosť lesov podľa kalendárnych mesiacov

Počasié je výrazným faktorom ovplyvňujúcim počet požiarov v jarých a letných mesiacoch.

Z údajov SHMÚ vyplýva:

- Leto 2012 bolo tretie najteplejšie odkedy sa uskutočňujú merania teploty (rok 1871).
- Leto 2013 skončilo ako teplotne mimoriadne nadnormálne.
- Jar 2014 bola teplotne silne nadnormálna. Priemerná teplota vzduchu v lete bola vyššia ako normál, ale vplyvom častej oblačnosti bolo menej príležitostí na aktivity v prírode a s tým v konečnom dôsledku súvisí aj fakt, že klesalo riziko vzniku požiarov.
- Rok 2015 podľa meteorológov bol na Slovensku druhý najteplejší v histórii meraní v Európe.
- Rok 2016 bol na Slovensku mimoriadne teplý (z pohľadu množstva atmosférických zrážok - ich celkové množstvo bolo silne nadnormálne a rok 2016 patrí medzi najdaždivejšie od roku 1901).
- Rok 2017 - jar a leto boli teplotne mimoriadne nadnormálne. Z hľadiska celkového úhrnu atmosférických zrážok boli podmienky veľmi kontrastné - v marci a v máji prevládali suché podmienky; v lete boli celkové úhrny zrážok až mimoriadne podnormálne.
- Rok 2018 - s výnimkou februára a marca boli mesiace teplotne nadnormálne (v niektorých prípadoch boli mimoriadne až extrémne teplé). Leto bolo mimoriadne teplé a veľmi dlhé. V druhej polovici augusta a v priebehu septembra bolo extrémne sucho.
- Rok 2019 - v porovnaní s dlhodobým priemerom bol rok 2019 mimoriadne teplotne nadnormálny; zrážkové úhrny boli veľmi nerovnomerne rozložené (veľa zrážok spadlo v máji a miestami aj v septembri).
- Rok 2020 - v apríli sa extrémne sucho objavilo na celom Slovensku; počas leta bola situácia na väčšine územia priaznivá - výraznú väčšinu zrážok spôsobili prehánky a búrky.
- Rok 2021 - leto bolo historicky najteplejším obdobím roka nameraným v Európe (najteplejšie bolo v auguste). V apríli sa extrémne sucho prejavilo na celom území; v lete bolo mierne sucho len ojedinele (výraznú väčšinu zrážok počas leta spôsobili prehánky a búrky).
- Rok 2022 - bol piatym najteplejším od roku 1880. Spreádzali ho mimoriadne dlhé a intenzívne vlny horúčav. Od marca do augusta boli úhrny zrážok na celom území podstatne nižšie ako dlhodobý priemer (1901-1990). Od polovice júla sucho na mnohých miestach dosiahlo kritickú úroveň. Prvá dekáda augusta bola mimoriadne teplá a mala veľmi málo zrážok - skoro všade tiež väčšinou podstatne nižšie ako dlhodobý priemer.

- Rok 2023 - jar z teplotného hľadiska bola normálna (v priebehu apríla a mája sa vyskytovalo množstvo zrážok, ktorých hodnoty sa blížili k rekordným mesačným úhrnom zrážok za obdobie posledných 50 rokov). Hodnoty mesačných úhrnov zrážok v júni boli veľmi ovplyvnené búrkovými lejakmi - na niektorých miestach sa úhrny zrážok blížili k svojim rekordným hodnotám.
- Rok 2024 – stal sa najteplejším rokom v histórii meteorologických meraní na Slovensku. Jar bola na Slovensku extrémne teplá (prispeli k tomu hlavne extrémne teplotné podmienky v prvej polovici jari - marec bol až mimoriadne nadnormálny). Zrážky pribúdali od marca do mája. Leto bolo rekordne teplé (teplota bola o 0,5 °C vyššia ako pôvodná rekordná letná hodnota z roku 2022). September 2024 sa skončil na Slovensku po teplotnej stránke na celom území ako nadnormálne teplý, zrážkovo ako normálny až mimoriadne nadnormálny (mimoriadne vlhký) – hlavne v povodiach Moravy a vo väčšine povodí stredného a východného Slovenska.

Pre porovnanie najviac lesných požiarov podľa mesiacov bolo:

- v roku 2010 v apríli (43 požiarov - 36 % z celkového počtu lesných požiarov),
- v roku 2011 v apríli (97 požiarov - 37 % z celkového počtu lesných požiarov),
- v roku 2012 v marci (168 požiarov - 33 %) a v apríli (95 požiarov - 19 %),
- v roku 2013 v auguste (59 požiarov - 25 %), v apríli (54 požiarov - 23%) a v júli (45 požiarov - 19 %),
- v roku 2014 v marci (63 požiarov - 41 %),
- v roku 2015 v apríli (53 požiarov - 22 %) a v auguste (58 požiarov - 24 %),
- v roku 2016 v apríli (47 požiarov - 35 %),
- v roku 2017 v marci (39 požiarov - 24 %)
- v roku 2018 v apríli (55 požiarov - 21 %), v máji (44 požiarov - 17 %) a v októbri (39 požiarov - 15 %),
- v roku 2019 v apríli (87 požiarov - 41 %) a v marci (37 požiarov - 17,6 %),
- v roku 2020 v apríli (135 požiarov - 61 %),
- v roku 2021 v apríli (21 požiarov - 21 %) a v októbri (19 požiarov - 19 %).
- v roku 2022 v marci (115 požiarov - 39 %) a v júli (51 požiarov - 17 %).
- v roku 2023 v júli (11 požiarov - 20 %) a v júni (10 požiarov - 18 %).

Z uvedeného porovnania je vidieť, že **zásadný vplyv na počet lesných požiarov v jednotlivých rokoch majú priaznivé resp. nepriaznivé klimatické podmienky z hľadiska rizika vzniku lesných požiarov v jarných resp. letných mesiacoch.**

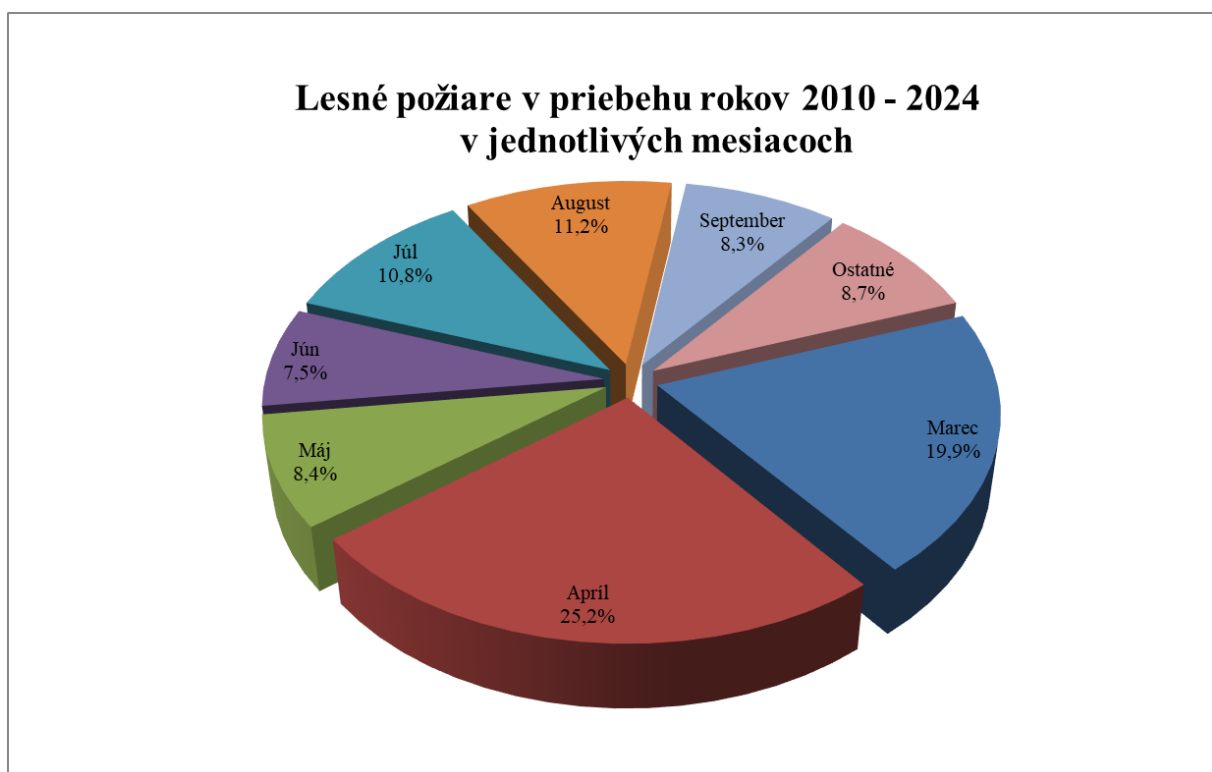
V súvislosti so skutočnosťou, že napriek extrémnym teplotám a zrážkovo podnormálnym podmienkam v posledných rokoch (pršalo často vo forme prehánok a búrkových lejakov, čo pri teplotách vysoko nad dlhodobým priemerom znamenalo výrazné zníženie vlhkosti pôdy a doslova mimoriadne nepriaznivé sucho) nevzniklo viac požiarov ako je dlhoročný priemer je ovplyvnené najmä preventívnou činnosťou.

Z údajov o požiaroch lesov podľa kalendárnych mesiacov v rokoch 2010 - 2024 vidieť rozhodujúci vplyv počasia na počet lesných požiarov, ktoré vznikli v jarnom a letnom období:

Mesiac	Počet požiarov v roku															Σ 2010- 2024	Požiare za mesiac	
	2010	2011	2012	2013	2014	2015	2016	2017	2018	2019	2020	2021	2022	2023	2024		počet [-]	percent [%]
Január	1	1	1	2	4	2	5	1	1	0	0	1	4	1	0	24	1,71	0,78%
Február	0	4	2	0	4	1	1	4	1	8	12	3	6	2	2	50	3,57	1,63%
Marec	26	51	168	9	63	20	21	39	4	37	25	13	115	5	9	596	42,57	19,42%
Apríl	43	97	95	54	16	53	47	25	55	87	135	21	20	7	8	755	53,93	24,60%
Máj	1	27	66	11	14	9	8	14	44	4	20	9	16	8	14	251	17,93	8,18%
Jún	15	5	21	8	35	12	15	22	11	13	7	13	37	10	3	224	16,00	7,30%
Júl	14	4	38	45	13	47	15	19	27	23	7	8	51	11	11	322	23,00	10,49%
August	15	12	64	59	2	58	10	23	33	14	9	5	25	5	17	334	23,86	10,88%
September	3	39	57	23	1	24	10	6	22	14	4	4	15	4	22	248	17,71	8,08%
Október	1	19	3	17	1	7	2	7	39	8	1	19	3	2	1	130	9,29	4,24%
November	*	*	1	1	0	6	0	2	23	2	0	4	4	0	10	53	3,79	1,73%
December	*	*	1	4	0	3	2	0	2	0	1	1	1	0	5	20	1,43	0,65%
Spolu	119	259	517	233	153	242	136	162	262	210	221	101	297	55	102	3 069	219,21	

* mesiace neboli predmetom vyhodnotenia

Graf znázorňujúci percentuálne množstvo lesných požiarov podľa kalendárnych mesiacov v rokoch 2010 - 2024:



VŠEOBECNE ZÁVÄZNÉ PRÁVNE PREDPISY

Zo všeobecne záväzných právnych predpisov z oblasti ochrany pred požiarmi v súvislosti s ochranou lesov pred požiarmi vyplýva:

Zákon č.314/2001 Z. z. o ochrane pred požiarmi v znení neskorších predpisov

- **Právnická osoba a fyzická osoba-podnikateľ** za účelom predchádzania vzniku požiarov je povinná zabezpečiť plnenie opatrení na ochranu pred požiarmi pri činnostiach spojených so zvýšeným nebezpečenstvom vzniku požiaru alebo v čase zvýšeného nebezpečenstva vzniku požiaru.
- **Vlastník lesa, správca alebo obhospodarovateľ lesa je povinný**
 - na účely predchádzania vzniku požiaru lesa:
 - budovať na lesných pozemkoch na vyznačených miestach len ohniská zabezpečené proti voľnému šíreniu ohňa, zabezpečovať ich označenie a označenie zákazu zakladania ohňa mimo zabezpečených ohnísk,
 - spracúvať mapové podklady, do ktorých vyznačí všetky dôležité údaje z hľadiska ochrany pred požiarmi, vykonávať ich aktualizáciu a na požiadanie ich poskytovať okresnému riaditeľstvu,
 - zabezpečovať v čase zvýšeného nebezpečenstva vzniku požiaru hliadkovaciu činnosť,
 - spracúvať osobitné protipožiarne opatrenia pre plochy lesa postihnuté živelnou pohromou.
 - na účinné zdolávanie požiaru lesa:
 - zabezpečovať potrebné množstvo protipožiarneho náradia,
 - zabezpečovať, aby každý pracovný stroj používaný pri spracovaní dreva a zvyškov po ťažbe bol vybavený aspoň jedným prenosným hasiacim prístrojom vhodného druhu s hmotnosťou náplne hasiacej látky najmenej 5 kg,
 - udržiavať lesnú dopravnú sieť a zdroje vody na hasenie požiarov v stave umožňujúcom príjazd hasičskej techniky a uskutočnenie zásahu,
 - vytvárať rozčleňovacie pásy a priesečky v lese.
- **Fyzická osoba**
 - je povinná
 - dodržiavať zásady protipožiarnej bezpečnosti pri činnostiach spojených so zvýšeným nebezpečenstvom vzniku požiaru alebo v čase zvýšeného nebezpečenstva vzniku požiaru,
 - zabezpečovať plnenie opatrení v súvislosti s ochranou lesov pred požiarmi, ktoré sú v jej vlastníctve, správe alebo v užívaní,
 - nesmie
 - fajčiť alebo používať otvorený plameň na miestach so zvýšeným nebezpečenstvom vzniku požiaru,
 - vypaľovať porasty bylín, kríkov a stromov,
 - zakladať oheň v priestoroch alebo na miestach, kde môže dôjsť k jeho rozšíreniu.
- **Okresné riaditeľstvo HaZZ** vo svojom územnom obvode vyhlasuje a odvoláva čas zvýšeného nebezpečenstva vzniku požiaru.

- **Krajské a okresné riaditeľstvo HaZZ** môže uložiť pokutu právnickej osobe a podnikajúcej fyzickej osobe, ktorá poruší povinnosť ustanovenú v tomto zákone tým, že:
 - nezabezpečí v súvislosti s vlastníctvom lesov, so správou lesov alebo s hospodárením v lesoch plnenie opatrení na predchádzanie vzniku a na účinné zdoľovanie požiarov lesa,
 - nezabezpečí vykonávanie opatrení pri činnostiach spojených so zvýšeným nebezpečenstvom vzniku požiaru a v čase zvýšeného nebezpečenstva vzniku požiaru.

Vyhláška MV SR 121/2002 Z. z. o požiarnej prevencii v znení neskorších predpisov

- **Mapové podklady tvorí**
 - *textová časť* - obsahuje údaje o vlastníkovi, správcovi alebo obhospodarovateľovi lesa a opis vodných zdrojov vhodných na hasenie požiarov (s osobitným vyznačením zdrojov vhodných na hasenie leteckou technikou),
 - *grafická časť* - základom je porastová alebo obrysová mapa, do ktorej sa vyznačujú polohy vodných zdrojov vhodných na hasenie požiarov, protipožiarne rozčleňovacie pásy a rozčleňovacie priesečky a lesná dopravná sieť, ktorá sa nedá použiť na príjazd hasičskej techniky a uskutočnenie zásahu.
- **Čas zvýšeného nebezpečenstva vzniku požiaru** je obdobie, ktoré vyhlási miestne príslušné okresné riaditeľstvo HaZZ na lesných pozemkoch a v ich ochrannom pásme (50 m od hranice lesného pozemku) pre celé územie okresu alebo časť územia okresu. Toto vyhlásenie sa odvolá, ak zaniknú dôvody na vyhlásenie času zvýšeného nebezpečenstva vzniku požiaru.
 - **Dôvodom na vyhlásenie času zvýšeného nebezpečenstva vzniku požiaru je najmä:**
 - suché a teplé počasie trvajúce najmenej päť po sebe nasledujúcich dní alebo
 - zvýšený výskyt požiarov lesa alebo trávnatých porastov v priebehu troch po sebe nasledujúcich dní, alebo
 - ak požiarne nebezpečenstvo v lesoch na príslušnom území dosiahlo aspoň stupeň vysoké požiarne nebezpečenstvo v lesoch podľa stanovenia stupňa požiarneho nebezpečenstva v lesoch Slovenským hydrometeorologickým ústavom.
 - **V čase vyhlásenia zvýšeného nebezpečenstva vzniku požiaru sa fyzickým osobám na lesných pozemkoch a v ich ochrannom pásme zakazuje najmä:**
 - fajčiť, odhadzovať horiace alebo tlejúce predmety, alebo používať otvorený plameň,
 - vypaľovať porasty bylín, kríkov, stromov,
 - spaľovať horľavé látky na lesných pozemkoch, pre ktoré je vyhlásený čas zvýšeného nebezpečenstva vzniku požiaru a v ich ochrannom pásme.
- **Vlastníci, správcovia alebo užívatelia lesných pozemkov** v súvislosti s ochranou lesa pred požiarom **sú povinní** najmä:
 - **zabezpečiť** v lesoch a v ich ochrannom pásme **hliadkovaciu činnosť v čase zvýšeného nebezpečenstva vzniku požiaru** - najmä v dňoch pracovného pokoja a v mimopracovnom čase,
 - **zabezpečiť umiestnenie potrebného množstva protipožiarneho náradia** na určenom mieste v závislosti od plochy lesných porastov,
 - **udržiavať existujúce prejazdové cesty, zväžnice a zdroje vody** v stave, ktorý umožňuje bezproblémový príjazd hasičských jednotiek a ich využitie na účinný zásah,

- **prijímať osobitné opatrenia pre priestory postihnuté kalamitou**, zamerané najmä na:
 - urýchlené odstraňovanie dreva a ďalšieho horľavého odpadu z blízkosti objektov,
 - vytváranie rozčleňovacích pásov na zabránenie šírenia požiaru,
 - prednostné zabezpečenie prejazdnosti lesných ciest a zväžnic pre hasičskú techniku,
- vybaviť prenosnými hasiacimi prístrojmi pracovné stroje, ktoré sa používajú na spracovanie dreva a zvyškov po ťažbe a vybaviť ich účinným zachytávačom iskier.



ZÁVER

Les je jedným z najcennejších bohatstiev, ktoré ľudstvo vďaka jeho samo obnoviteľným schopnostiam môže trvalo využívať. Je iba na nás, aby sme blahodarný zelený koberec lesa, ktorý je pre mnohých z nás inšpiráciou, úžasným fenoménom našej planéty, symbolom životodarnej energie, miestom oddychu a poznávania udržali aj pre budúce generácie.

Ochrana lesov pred požiarimi nesmie byť len povinnosťou majiteľov, užívateľov lesov, hasičov a ostatných zainteresovaných orgánov, ale musí sa stať záležitosťou všetkých občanov, návštevníkov lesov.

Do budúcnosti je potrebné dosiahnuť stav, aby pre širokú verejnosť bolo samozrejmosťou dodržiavanie zákazu vypaľovania tráv a suchých porastov, zakladania ohňov v prírode mimo určených miest a zákazu fajčenia a používania otvoreného ohňa.

Lesné požiare sú jedným z najvýznamnejších faktorov, ktoré prispievajú k emisiám oxidu uhličitého (CO₂) do atmosféry. V rokoch s výraznými lesnými požiarimi, ako boli napríklad roky 2019 a 2020, sa toto množstvo výrazne zvýšilo.

Na záver Vám ponúkame víziu „Európske lesy 2020“ prijatú európskymi ministrami zodpovednými za lesné hospodárstvo na konferencii v Osle 2011: *„Vytvárať budúcnosť, kde všetky európske lesy sú životaschopné, produktívne a plnia množstvo funkcií. Kde lesy účinne prispievajú k trvalo udržateľnému rozvoju prostredníctvom zabezpečovania ľudského*

blahobytu, zdravého životného prostredia a hospodárskeho rozvoja v Európe a na celom svete. Kde jedinečný potenciál lesov pri podpore zeleného hospodárstva, ľudského živobytia, zmierňovania zmeny klímy, zachovania biodiverzity, zlepšovania kvality vody a boja proti vysušovaniu pôdy je využitý na prospech celej spoločnosti“.

***À propos: Viete že celková výmera lesov na Zemi je 3 870 mil. ha,
takže na jedného obyvateľa Zeme pripadá 0,65 ha lesa,
čo je približne výmera jedného futbalového ihriska?***