

*Úplné znenie*

14

**S m e r n i c a**

**Ministerstva vnútra Slovenskej republiky**

z 22. januára 2018,

**ktorou sa upravujú podrobnosti o vnútornej organizácii okresného úradu v znení  
smernice Ministerstva vnútra Slovenskej republiky č. 92/2018,  
smernice Ministerstva vnútra Slovenskej republiky č. 175/2019  
a smernice Ministerstva vnútra Slovenskej republiky č. 106/2021**

Ministerstvo vnútra Slovenskej republiky (ďalej len „ministerstvo“) podľa § 2 ods. 5 zákona č. 180/2013 Z. z. o organizácii miestnej štátnej správy a o zmene a doplnení niektorých zákonov v znení zákona č. 55/2017 Z. z. (ďalej len „zákon“) po dohode s príslušnými ústrednými orgánmi štátnej správy **u s t a n o v u j e**:

Vnútorná organizácia okresného úradu

Čl. 1

(1) Okresný úrad Bratislava, Okresný úrad Trnava, Okresný úrad Trenčín, Okresný úrad Nitra, Okresný úrad Žilina, Okresný úrad Banská Bystrica, Okresný úrad Prešov a Okresný úrad Košice sa členia na

- a) organizačný odbor,
- b) odbor všeobecnej vnútornej správy,
- c) odbor živnostenského podnikania,
- d) odbor krízového riadenia,
- e) odbor obrany štátu,
- f) majetkovoprávny odbor,
- g) odbor výstavby a bytovej politiky,
- h) odbor cestnej dopravy a pozemných komunikácií,
- i) odbor starostlivosti o životné prostredie,
- j) pozemkový a lesný odbor,
- k) katastrálny odbor,
- l) osobitný organizačný útvar,<sup>1)</sup> ktorým je odbor opravných prostriedkov.

(2) Odbor všeobecnej vnútornej správy podľa odseku 1 písm. b) sa člení na

- a) oddelenie správne, štátneho občianstva a matrík,
- b) oddelenie priestupkov.

(3) Odbor živnostenského podnikania podľa odseku 1 písm. c) sa člení na

- a) oddelenie živnostenskej registrácie,
- b) oddelenie živnostenskej kontroly.

(4) Odbor krízového riadenia podľa odseku 1 písm. d) sa člení na

- a) oddelenie civilnej ochrany a krízového plánovania,
- b) koordinačné stredisko integrovaného záchranného systému, ktoré má postavenie oddelenia.

---

<sup>1)</sup> § 4 ods. 4 zákona č. 180/2013 Z. z. o organizácii miestnej štátnej správy a o zmene a doplnení niektorých zákonov v znení zákona č. 125/2016 Z. z.

(5) Odbor výstavby a bytovej politiky podľa odseku 1 písm. g) sa člení na

- a) oddelenie územného plánovania,
- b) oddelenie štátnej stavebnej správy,
- c) oddelenie bytovej politiky.

(6) Odbor cestnej dopravy a pozemných komunikácií Okresného úradu Bratislava sa člení na

- a) oddelenie cestnej dopravy,
- b) oddelenie pozemných komunikácií.

(7) Odbor starostlivosti o životné prostredie podľa odseku 1 písm. i) sa člení na

- a) oddelenie ochrany prírody a vybraných zložiek životného prostredia kraja,
- b) oddelenie štátnej správy vôd a vybraných zložiek životného prostredia kraja,
- c) oddelenie ochrany prírody a vybraných zložiek životného prostredia.

(8) Pozemkový a lesný odbor Okresného úradu Trenčín, Okresného úradu Nitra, Okresného úradu Žilina, Okresného úradu Banská Bystrica a Okresného úradu Prešov sa člení na

- a) pozemkové oddelenie,
- b) oddelenie lesného hospodárstva.

(9) Katastrálny odbor podľa odseku 1 písm. k) sa člení na

- a) oddelenie technické, dokumentácie a poskytovania informácií, ktoré sa člení na
  - 1. referát opráv chýb a katastrálnych konaní,
  - 2. technicko-informačný referát,
- b) oddelenie zápisov práv k nehnuteľnostiam,
- c) oddelenie registratúry.

(10) Oddelenie zápisov práv k nehnuteľnostiam katastrálneho odboru Okresného úradu Bratislava a Okresného úradu Košice sa člení na

- a) referát vkladových konaní,
- b) referát zápisov práv k nehnuteľnostiam.

(11) Odbor opravných prostriedkov podľa odseku 1 písm. l) sa člení na

- a) referát vnútorných vecí,
- b) referát cestnej dopravy a pozemných komunikácií,
- c) referát starostlivosti o životné prostredie,
- d) pozemkový referát,
- e) referát lesného hospodárstva,
- f) referát katastra nehnuteľností.

(12) Schéma vnútornej organizácie Okresného úradu Bratislava je v prílohe č. 1.

(13) Schéma vnútornej organizácie Okresného úradu Košice je v prílohe č. 2.

(14) Schéma vnútornej organizácie Okresného úradu Trnava je v prílohe č. 3.

(15) Schéma vnútornej organizácie Okresného úradu Trenčín, Okresného úradu Nitra, Okresného úradu Žilina, Okresného úradu Banská Bystrica a Okresného úradu Prešov je v prílohe č. 4.

## Čl. 2

(1) Okresný úrad Bánovce nad Bebravou, Okresný úrad Bardejov, Okresný úrad Brezno, Okresný úrad Čadca, Okresný úrad Dolný Kubín, Okresný úrad Dunajská Streda, Okresný úrad Galanta, Okresný úrad Humenné, Okresný úrad Komárno, Okresný úrad Košice - okolie, Okresný úrad Levice, Okresný úrad Liptovský Mikuláš, Okresný úrad Lučenec, Okresný úrad Malacky, Okresný úrad Martin, Okresný úrad Michalovce, Okresný úrad Námestovo, Okresný úrad Nové Mesto nad Váhom, Okresný úrad Nové Zámky, Okresný úrad Pezinok, Okresný úrad Piešťany, Okresný úrad Poprad, Okresný úrad Považská Bystrica, Okresný úrad Prievidza, Okresný úrad Rimavská Sobota, Okresný úrad Rožňava, Okresný úrad Ružomberok, Okresný úrad Senec, Okresný úrad Senica, Okresný úrad Spišská Nová Ves, Okresný úrad Stará Ľubovňa, Okresný úrad Stropkov, Okresný úrad Svidník, Okresný úrad Šaľa, Okresný úrad Topoľčany, Okresný úrad Trebišov, Okresný úrad Veľký Krtíš, Okresný úrad Vranov nad Topľou, Okresný úrad Zvolen a Okresný úrad Žiar nad Hronom sa člení na

- a) organizačný odbor,
- b) odbor všeobecnej vnútornej správy,
- c) odbor živnostenského podnikania,
- d) odbor krízového riadenia,
- e) odbor cestnej dopravy a pozemných komunikácií,
- f) odbor starostlivosti o životné prostredie,
- g) pozemkový a lesný odbor,
- h) katastrálny odbor, ktorý sa člení na
  1. oddelenie technické, dokumentácie a poskytovania informácií,
  2. oddelenie zápisov práv k nehnuteľnostiam.

(2) Okresný úrad Kežmarok sa člení na

- a) organizačný odbor,
- b) odbor všeobecnej vnútornej správy,
- c) odbor živnostenského podnikania,
- d) odbor krízového riadenia,
- e) odbor cestnej dopravy a pozemných komunikácií,
- f) odbor starostlivosti o životné prostredie,
- g) pozemkový a lesný odbor,
- h) odbor reštitúcií pre bývalý Vojenský obvod Javorina,
- i) katastrálny odbor, ktorý sa člení na
  1. oddelenie technické, dokumentácie a poskytovania informácií,
  2. oddelenie zápisov práv k nehnuteľnostiam.

(3) Pozemkový a lesný odbor Okresného úradu Brezno, Okresného úradu Čadca, Okresného úradu Humenné, Okresného úradu Košice - okolie, Okresného úradu Levice, Okresného úradu Liptovský Mikuláš, Okresného úradu Lučenec, Okresného úradu Martin, Okresného úradu Námestovo, Okresného úradu Poprad, Okresného úradu Považská Bystrica, Okresného úradu Prievidza, Okresného úradu Rimavská Sobota, Okresného úradu Rožňava,

Okresného úradu Spišská Nová Ves, Okresného úradu Veľký Krtíš, Okresného úradu Zvolen a Okresného úradu Žiar nad Hronom sa člení na

- a) pozemkové oddelenie,
- b) oddelenie lesného hospodárstva.

(4) Schéma vnútornej organizácie Okresného úradu Bánovce nad Bebravou, Okresného úradu Bardejov, Okresného úradu Dolný Kubín, Okresného úradu Dunajská Streda, Okresného úradu Galanta, Okresného úradu Komárno, Okresného úradu Malacky, Okresného úradu Michalovce, Okresného úradu Nové Mesto nad Váhom, Okresného úradu Nové Zámky, Okresného úradu Pezinok, Okresného úradu Piešťany, Okresného úradu Ružomberok, Okresného úradu Senec, Okresného úradu Senica, Okresného úradu Stará Ľubovňa, Okresného úradu Stropkov, Okresného úradu Svidník, Okresného úradu Šaľa, Okresného úradu Topoľčany, Okresného úradu Trebišov a Okresného úradu Vranov nad Topľou je v prílohe č. 6.

(5) Schéma vnútornej organizácie Okresného úradu Brezno, Okresného úradu Čadca, Okresný úrad Humenné, Okresného úradu Košice - okolie, Okresného úradu Levice, Okresného úradu Liptovský Mikuláš, Okresného úradu Lučenec, Okresného úradu Martin, Okresného úradu Námestovo, Okresného úradu Poprad, Okresného úradu Považská Bystrica, Okresného úradu Prievidza, Okresného úradu Rimavská Sobota, Okresného úradu Rožňava, Okresného úradu Spišská Nová Ves, Okresného úradu Veľký Krtíš, Okresného úradu Zvolen a Okresného úradu Žiar nad Hronom je v prílohe č. 7.

(6) Schéma vnútornej organizácie Okresného úradu Kežmarok je v prílohe č. 8.

### Čl. 3

(1) Okresný úrad Banská Štiavnica, Okresný úrad Bytča, Okresný úrad Detva, Okresný úrad Gelnica, Okresný úrad Hlohovec, Okresný úrad Ilava, Okresný úrad Krupina, Okresný úrad Kysucké Nové Mesto, Okresný úrad Levoča, Okresný úrad Medzilaborce, Okresný úrad Myjava, Okresný úrad Partizánske, Okresný úrad Poltár, Okresný úrad Púchov, Okresný úrad Revúca, Okresný úrad Sabinov, Okresný úrad Skalica, Okresný úrad Snina, Okresný úrad Sobrance, Okresný úrad Turčianske Teplice, Okresný úrad Tvrdošín, Okresný úrad Zlaté Moravce a Okresný úrad Žarnovica sa členia na

- a) organizačný odbor,
- b) odbor krízového riadenia,
- c) odbor starostlivosti o životné prostredie,
- d) katastrálny odbor, ktorý sa člení na
  - 1. oddelenie technické, dokumentácie a poskytovania informácií,
  - 2. oddelenie zápisov práv k nehnuteľnostiam.

(2) Schéma vnútornej organizácie okresných úradov uvedených v odseku 1 je v prílohe č. 5.

## Čl. 4

### Pracovisko okresného úradu

(1) Okresný úrad so súhlasom ministerstva môže zriadiť na výkon niektorých činností štátnej správy pracovisko okresného úradu a určiť jeho územný obvod.<sup>2)</sup>

(2) Pracovisko okresného úradu je súčasťou vnútornej organizácie okresného úradu.

## Čl. 5

### Zásady riadenia a rozhodovania

(1) Okresný úrad riadi a za jeho činnosť zodpovedá prednosta okresného úradu (ďalej len „prednosta“), ktorého vymenúva a odvoláva vláda Slovenskej republiky na návrh ministra vnútra Slovenskej republiky (ďalej len „minister“).<sup>3)</sup>

(2) Na okresnom úrade sú tieto stupne riadenia:

- a) prednosta,
- b) vedúci odboru,
- c) vedúci oddelenia,
- d) vedúci referátu.

(3) Štátnu správu za okresný úrad vykonáva vecne príslušný odbor okresného úradu,<sup>4)</sup> ak § 7 zákona alebo iný zákon neustanovuje inak.<sup>5)</sup> Za odbor okresného úradu koná vedúci odboru alebo ním poverený zamestnanec v rozsahu určenom v písomnom poverení.

(4) Odbor opravných prostriedkov plní úlohy podľa

- a) § 4 ods. 2 písm. a) zákona na úsekoch
  1. poľnohospodárstva, lesného hospodárstva, poľovníctva a pozemkových úprav,
  2. všeobecnej vnútornej správy,
  3. katastra nehnuteľností,
- b) § 4 ods. 2 písm. b) až d) zákona na úsekoch
  1. poľnohospodárstva, lesného hospodárstva, poľovníctva a pozemkových úprav,
  2. cestnej dopravy a pozemných komunikácií,

---

<sup>2)</sup> § 3 ods. 4 zákona č. 180/2013 Z. z.

<sup>3)</sup> § 2 ods. 2 zákona č. 180/2013 Z. z.

<sup>4)</sup> § 2 ods. 3 zákona č. 180/2013 Z. z.

<sup>5)</sup> Napríklad § 13 ods. 1 písm. g) a § 14 ods. 1 písm. i) zákona Národnej rady Slovenskej republiky č. 42/1994 Z. z. o civilnej ochrane obyvateľstva v znení neskorších predpisov, § 10 ods. 2 a § 12 ods. 8 zákona č. 570/2005 Z. z. o brannej povinnosti a o zmene a doplnení niektorých zákonov v znení neskorších predpisov, § 27 ods. 5 zákona č. 274/2009 Z. z. o poľovníctve a o zmene a doplnení niektorých zákonov v znení zákona č. 180/2013 Z. z., § 11 ods. 11 písm. b) a c) a odseky 12 a 13 a § 19 ods. 7 zákona č. 7/2010 Z. z. o ochrane pred povodňami v znení zákona č. 180/2013 Z. z., § 4 ods. 1 písm. d) druhý bod a § 16 ods. 3 písm. c) zákona č. 179/2011 Z. z. o hospodárskej mobilizácii a o zmene a doplnení zákona č. 387/2002 Z. z. o riadení štátu v krízových situáciách mimo času vojny a vojnového stavu v znení neskorších predpisov, § 38 ods. 2 zákona č. 180/2014 Z. z. o podmienkach výkonu volebného práva a o zmene a doplnení niektorých zákonov, § 38 ods. 5 zákona č. 422/2015 Z. z. o uznávaní dokladov o vzdelaní a o uznávaní odborných kvalifikácií a o zmene a doplnení niektorých zákonov.

3. civilnej ochrany obyvateľstva, riadenia štátu v krízových situáciách a integrovaného záchranného systému,
4. hospodárskej mobilizácie,
5. katastra nehnuteľností,
6. všeobecnej vnútornej správy,
7. živnostenského podnikania,

c) § 4 ods. 2 písm. b) a c) zákona na úseku starostlivosti o životné prostredie.

(5) Štátnu správu, ktorú vykonávajú okresné úrady, riadia a kontrolujú ústredné orgány štátnej správy, do ktorých pôsobnosti patria príslušné úseky štátnej správy.<sup>6)</sup>

## Čl. 6 Prednosta

(1) Prednosta je vedúci štátny zamestnanec, ktorý riadi okresný úrad, zastupuje okresný úrad navonok a zodpovedá za jeho činnosť vrátane činnosti klientskeho centra.

(2) Prednosta najmä

- a) ukladá opatrenia na uskutočňovanie výkonu štátnej správy a na plnenie ďalších úloh okresného úradu,
- b) podpisuje vyhlášky okresného úradu,
- c) utvára podmienky na odborné riadenie, metodické usmerňovanie a kontrolu výkonu štátnej správy príslušnými ústrednými orgánmi štátnej správy,
- d) koná za okresný úrad pred súdom, ak tým písomne nepoverí zamestnanca okresného úradu,
- e) schvaľuje a vydáva ročný plán okresného úradu,
- f) koná vo veciach štátnozamestnaneckých vzťahov v rozsahu poverenia generálnym tajomníkom služobného úradu ministerstva a vo veciach pracovnoprávných vzťahov v rozsahu poverenia ministrom,
- g) podieľa sa na utváraní podmienok pre odborný rast zamestnancov,
- h) určuje rozvrhnutie služobného času a pracovného času podľa usmernenia ministerstva,
- i) zabezpečuje kontrolu plnenia úloh okresného úradu a jej výsledky využíva na skvalitňovanie riadiacej činnosti,
- j) zabezpečuje úlohy súvisiace s bezpečnosťou a ochranou zdravia pri práci a utváraním vhodného pracovného prostredia zamestnancov,
- k) rozhoduje o zriadení alebo zrušení pracoviska okresného úradu po predchádzajúcom súhlase ministerstva a podieľa sa na utváraní podmienok na jeho činnosť,
- l) zabezpečuje ochranu utajovaných skutočností,
- m) zastupuje okresný úrad pri spolupráci s orgánmi verejnej správy iných štátov.

(3) Prednostu v čase neprítomnosti zastupuje ním poverený zamestnanec v rozsahu vymedzenom v písomnom poverení.

---

<sup>6)</sup> § 4 ods. 7 zákona č. 180/2013 Z. z. v znení zákona č. 125/2016 Z. z.

## Čl. 7 Vedúci odboru

(1) Vedúci odboru je vedúci štátny zamestnanec, ktorý riadi odbor a zodpovedá za plnenie jeho úloh.

(2) Vedúci odboru najmä

- a) riadi a kontroluje výkon štátnej správy a zodpovedá za jeho riadne uskutočňovanie,
- b) utvára podmienky na riadne vykonávanie štátnej služby podriadenými štátnymi zamestnancami a plnenie úloh zamestnancami pri výkone práce vo verejnom záujme,
- c) zabezpečuje plnenie úloh štátnej správy podľa pokynov príslušných ústredných orgánov štátnej správy,
- d) podpisuje rozhodnutia a iné písomnosti a zodpovedá za ich správnosť, ak tým nepoveril iného zamestnanca podľa čl. 5 ods. 3 poslednej vety alebo ak všeobecne záväzný právny predpis neustanovuje inak,<sup>7)</sup>
- e) rozhoduje o vylúčení vedúceho oddelenia zo správneho konania,<sup>7)</sup>
- f) koordinuje a zabezpečuje súčinnosť oddelení,
- g) vypracúva podklady do ročného plánu okresného úradu, sleduje a vyhodnocuje jeho plnenie,
- h) vypracúva podklady do plánu kontrolnej činnosti okresného úradu, sleduje jeho plnenie a plnenie opatrení na odstránenie nedostatkov,
- i) koná vo veciach štátnozamestnaneckých vzťahov v rozsahu poverenia generálnym tajomníkom služobného úradu a vo veciach pracovnoprávných vzťahov v rozsahu poverenia ministrom,
- j) zabezpečuje úlohy súvisiace s bezpečnosťou a ochranou zdravia pri práci a utváraním vhodného pracovného prostredia,
- k) vykonáva činnosti pri vzniku pracovného úrazu a škody na majetku štátu.

(3) Vedúceho odboru zastupuje ním poverený zamestnanec v rozsahu vymedzenom v písomnom poverení.

## Čl. 8 Vedúci oddelenia

(1) Vedúci oddelenia je vedúci štátny zamestnanec, ktorý riadi oddelenie a zodpovedá za plnenie jeho úloh.

(2) Vedúci oddelenia najmä

- a) riadi a kontroluje výkon štátnej správy a zodpovedá za jeho riadne uskutočňovanie,
- b) utvára podmienky na riadne vykonávanie štátnej služby podriadenými štátnymi zamestnancami a na plnenie úloh zamestnancami pri výkone práce vo verejnom záujme,
- c) zodpovedá za obsah, komplexnosť a formálnu stránku písomností oddelenia,
- d) rozhoduje o vylúčení vedúceho referátu zo správneho konania,<sup>7)</sup>
- e) koordinuje a zabezpečuje súčinnosť referátov,
- f) koná vo veciach štátnozamestnaneckých vzťahov v rozsahu poverenia generálnym tajomníkom služobného úradu a vo veciach pracovnoprávných vzťahov v rozsahu poverenia ministrom,

---

<sup>7)</sup> Napríklad § 33 ods. 1 zákona Národnej rady Slovenskej republiky č. 162/1995 Z. z. o katastri nehnuteľností a o zápise vlastníckych a iných práv k nehnuteľnostiam (katastrálny zákon) v znení neskorších predpisov.

- g) zabezpečuje úlohy súvisiace s bezpečnosťou a ochranou zdravia pri práci a utváraním vhodného pracovného prostredia,
- h) vykonáva činnosti pri vzniku pracovného úrazu a škody na majetku štátu.

(3) Vedúceho oddelenia zastupuje ním poverený zamestnanec v rozsahu vymedzenom v písomnom poverení.

## Čl. 9

### Vedúci referátu

(1) Vedúci referátu je vedúci štátny zamestnanec, ktorý riadi referát a zodpovedá za plnenie jeho úloh.

(2) Vedúci referátu najmä

- a) riadi a kontroluje výkon štátnej správy a zodpovedá za jeho riadne uskutočňovanie,
- b) utvára podmienky na riadne vykonávanie štátnej služby podriadenými štátnymi zamestnancami a na plnenie úloh zamestnancami pri výkone práce vo verejnom záujme,
- c) zodpovedá za obsah, komplexnosť a formálnu stránku písomností referátu,
- d) rozhoduje o vylúčení podriadeného zamestnanca zo správneho konania,<sup>7)</sup>
- e) koná vo veciach štátnozamestnaneckých vzťahov v rozsahu poverenia generálnym tajomníkom služobného úradu a vo veciach pracovnoprávných vzťahov v rozsahu poverenia ministrom,
- f) zabezpečuje úlohy súvisiace s bezpečnosťou a ochranou zdravia pri práci a utváraním vhodného pracovného prostredia,
- g) vykonáva činnosti pri vzniku pracovného úrazu a škody na majetku štátu.

(3) Vedúceho referátu zastupuje ním poverený zamestnanec v rozsahu vymedzenom v písomnom poverení.

## Čl. 10

### Prehľad činností okresného úradu

Prehľad činností okresného úradu vydáva ministerstvo po dohode s Ministerstvom dopravy a výstavby Slovenskej republiky, Ministerstvom financií Slovenskej republiky, Ministerstvom hospodárstva Slovenskej republiky, Ministerstvom obrany Slovenskej republiky, Ministerstvom pôdohospodárstva a rozvoja vidieka Slovenskej republiky, Ministerstvom životného prostredia Slovenskej republiky, Ministerstvom investícií, regionálneho rozvoja a informatizácie Slovenskej republiky a Úradom geodézie, kartografie a katastra Slovenskej republiky v Operatívnych pokynoch pre okresné úrady.

### Záverečné ustanovenia

## Čl. 11

Zrušuje sa smernica Ministerstva vnútra Slovenskej republiky č. 142/2013, ktorou sa upravujú podrobnosti o vnútornej organizácii okresného úradu v znení smernice Ministerstva vnútra Slovenskej republiky č. 79/2014.

## Čl. 11a

Zrušovacie ustanovenia účinné od 1. septembra 2018



Zrušujú sa:

1. smernica Ministerstva vnútra Slovenskej republiky č. CO-239-11/000-2004 z 12. mája 2004, ktorou sa upravujú podrobnosti na zabezpečenie služobnej alebo pracovnej pohotovosti na krajských úradoch a obvodných úradoch za účelom plnenia neodkladných úloh a opatrení po vyrozumení a vypovedaní vojny, vyhlásení vojnového stavu, výnimočného stavu, núdzového stavu, mimoriadnej situácie alebo po vzniku mimoriadnej udalosti v znení smernice Ministerstva vnútra Slovenskej republiky č. KMCO-464/KM-2007 z 28. januára 2008.
2. smernica Ministerstva vnútra Slovenskej republiky č. ZU-252-15/2005 z 15. júna 2005, ktorou sa zjednocuje postup krajských úradov pri príprave na krízové situácie mimo času vojny a vojnového stavu a pri ich riešení v znení smernice Ministerstva vnútra Slovenskej republiky č. KMCO-424-10/KM-2007 z 27. decembra 2007.

## Čl. 12

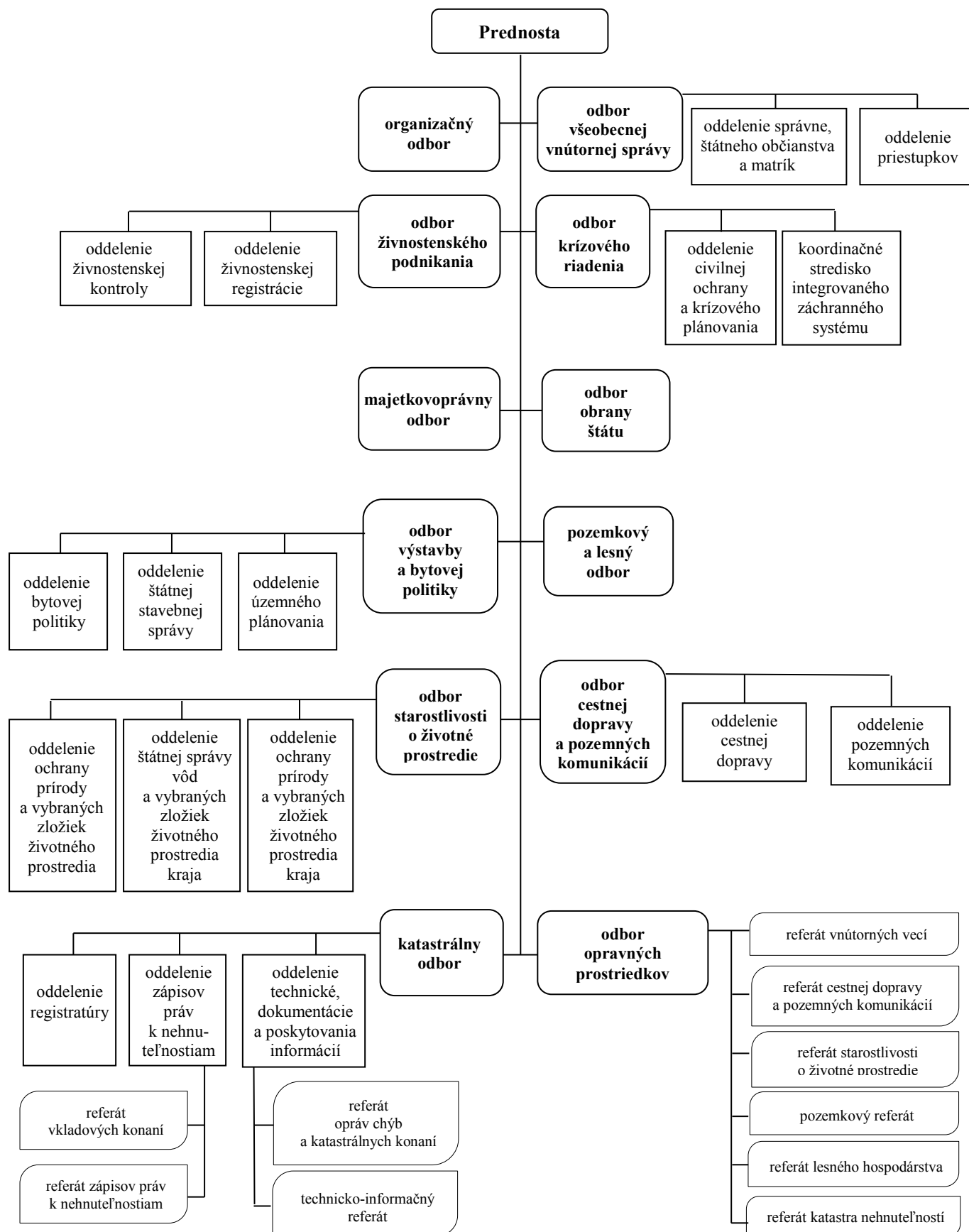
Smernica Ministerstva vnútra Slovenskej republiky č. 14/2018, ktorou sa upravujú podrobnosti o vnútornej organizácii okresného úradu nadobudla účinnosť 1. februára 2018.

Smernica Ministerstva vnútra Slovenskej republiky č. 92/2018 nadobudla účinnosť 1. septembra 2018.

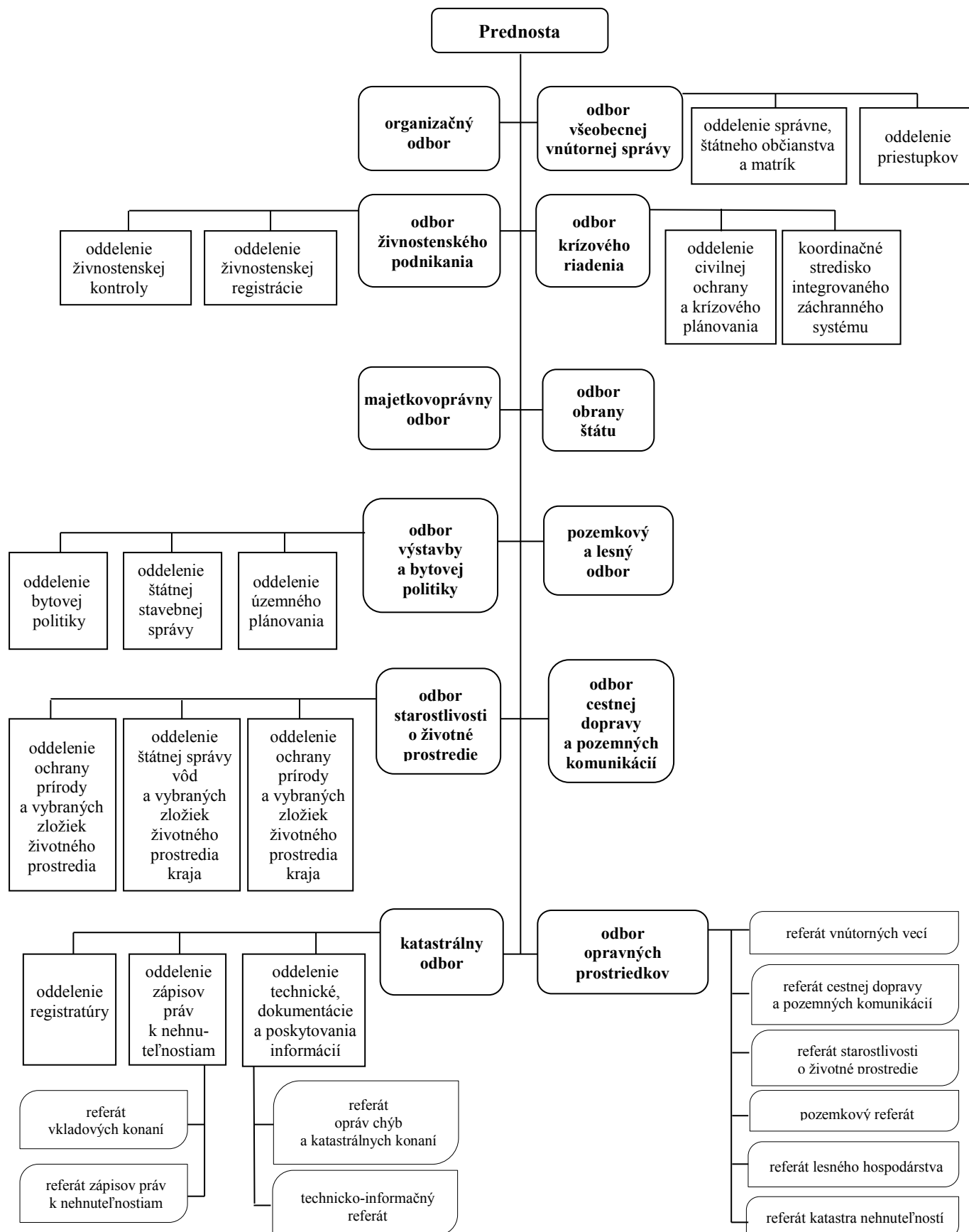
Smernica Ministerstva vnútra Slovenskej republiky č. 175/2019 nadobudla účinnosť 1. decembra 2019 okrem čl. I bodov 4, 5, 7, 8, 13 a 14, ktoré nadobudli účinnosť 1. januára 2020.

Smernica Ministerstva vnútra Slovenskej republiky č. 106/2021 s ustanoveniami s účinnosťou od 15. septembra 2021 a od 1. januára 2022.

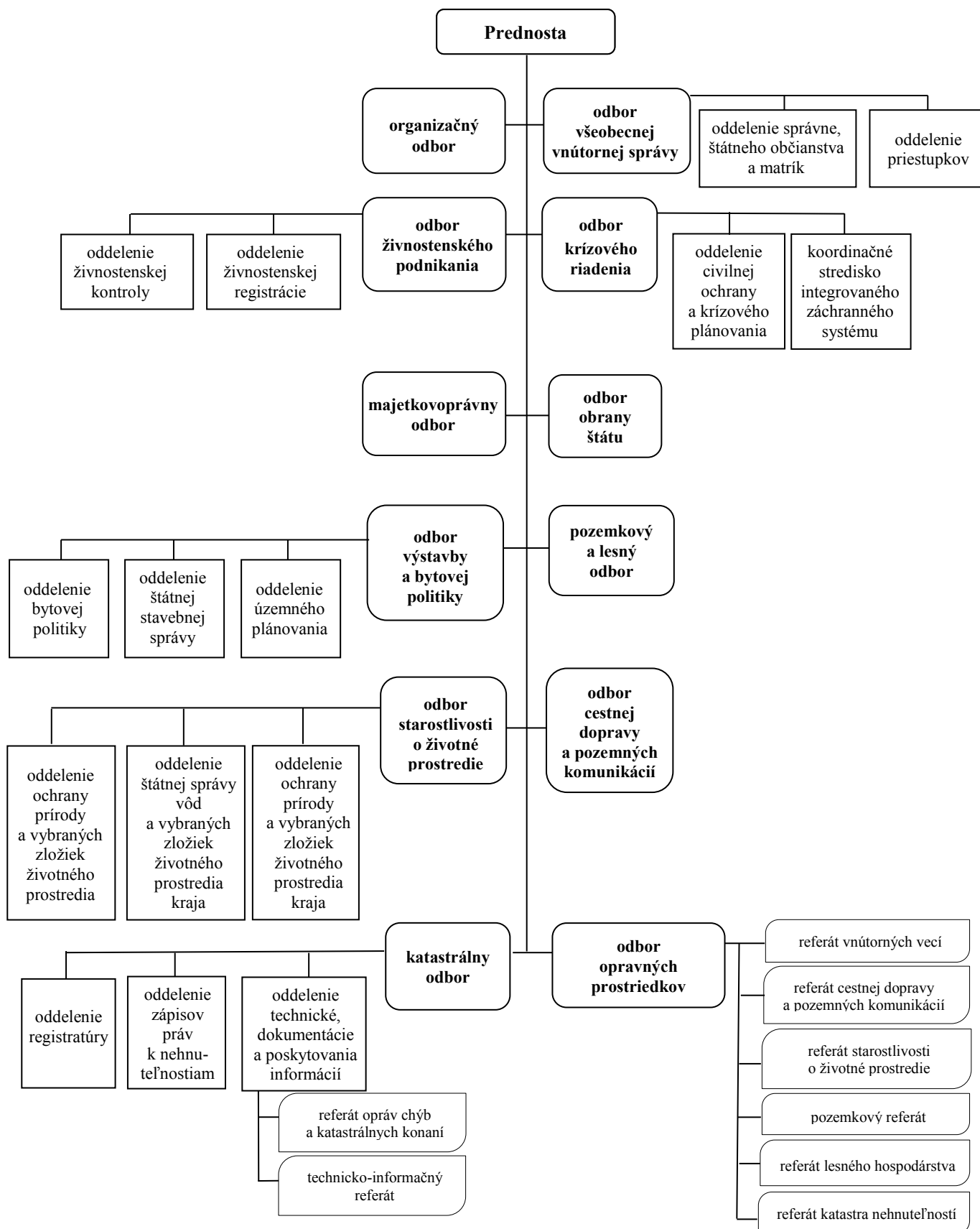
## ORGANIZAČNÁ SCHEMA Okresného úradu Bratislava



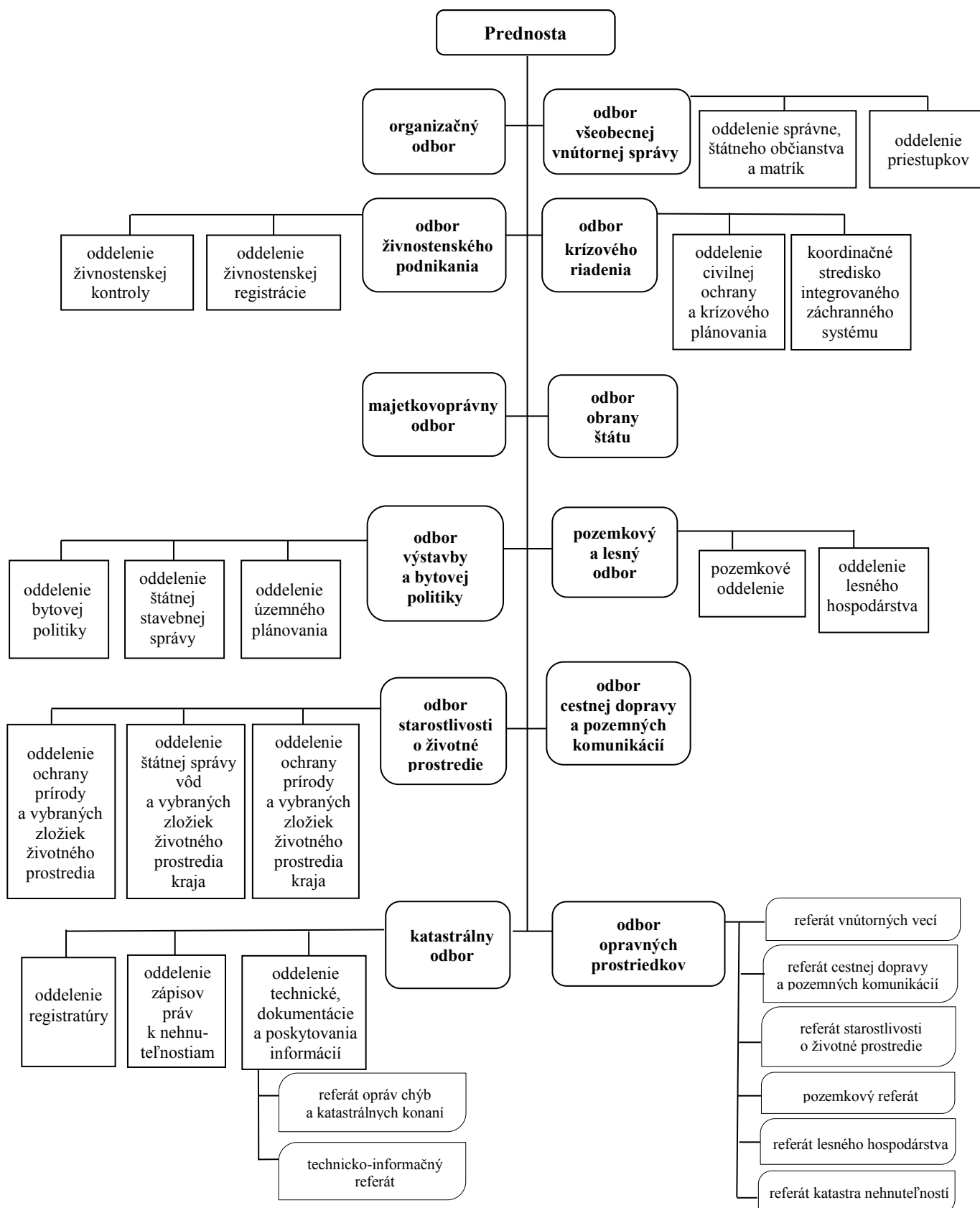
## ORGANIZAČNÁ SCHÉMA Okresného úradu Košice



## ORGANIZAČNÁ SCHÉMA Okresného úradu Trnava

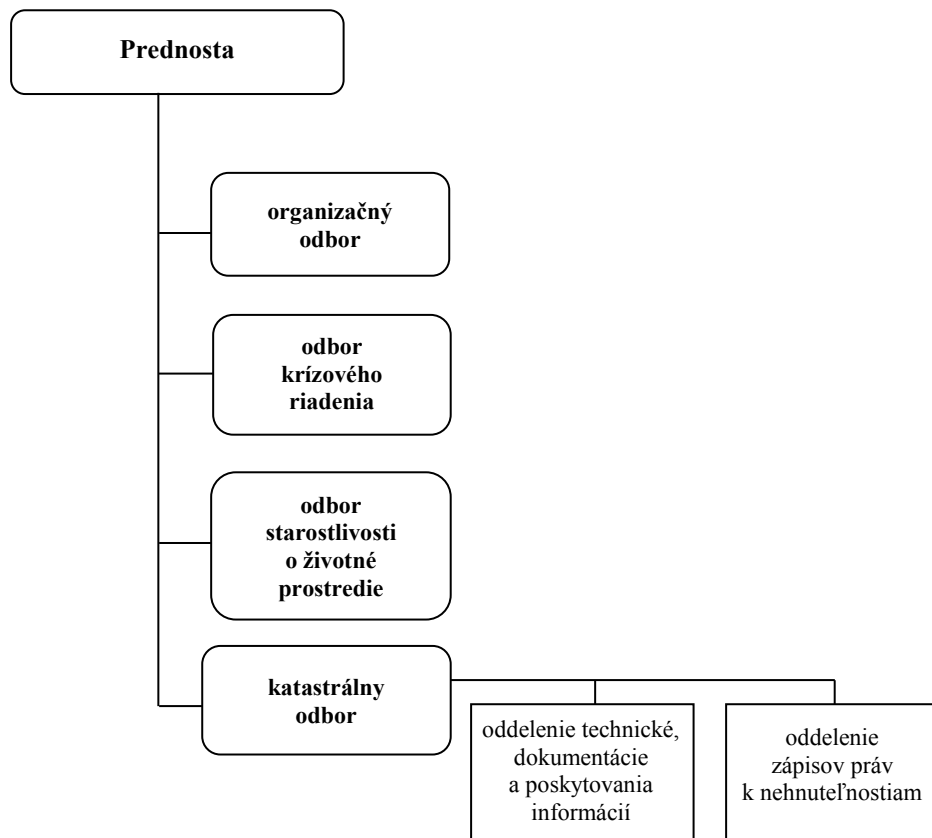


**ORGANIZAČNÁ SCHÉMA**  
**Okresného úradu Trenčín, Okresného úradu Nitra, Okresného úradu Žilina, Okresného úradu Banská Bystrica a Okresného úradu Prešov**



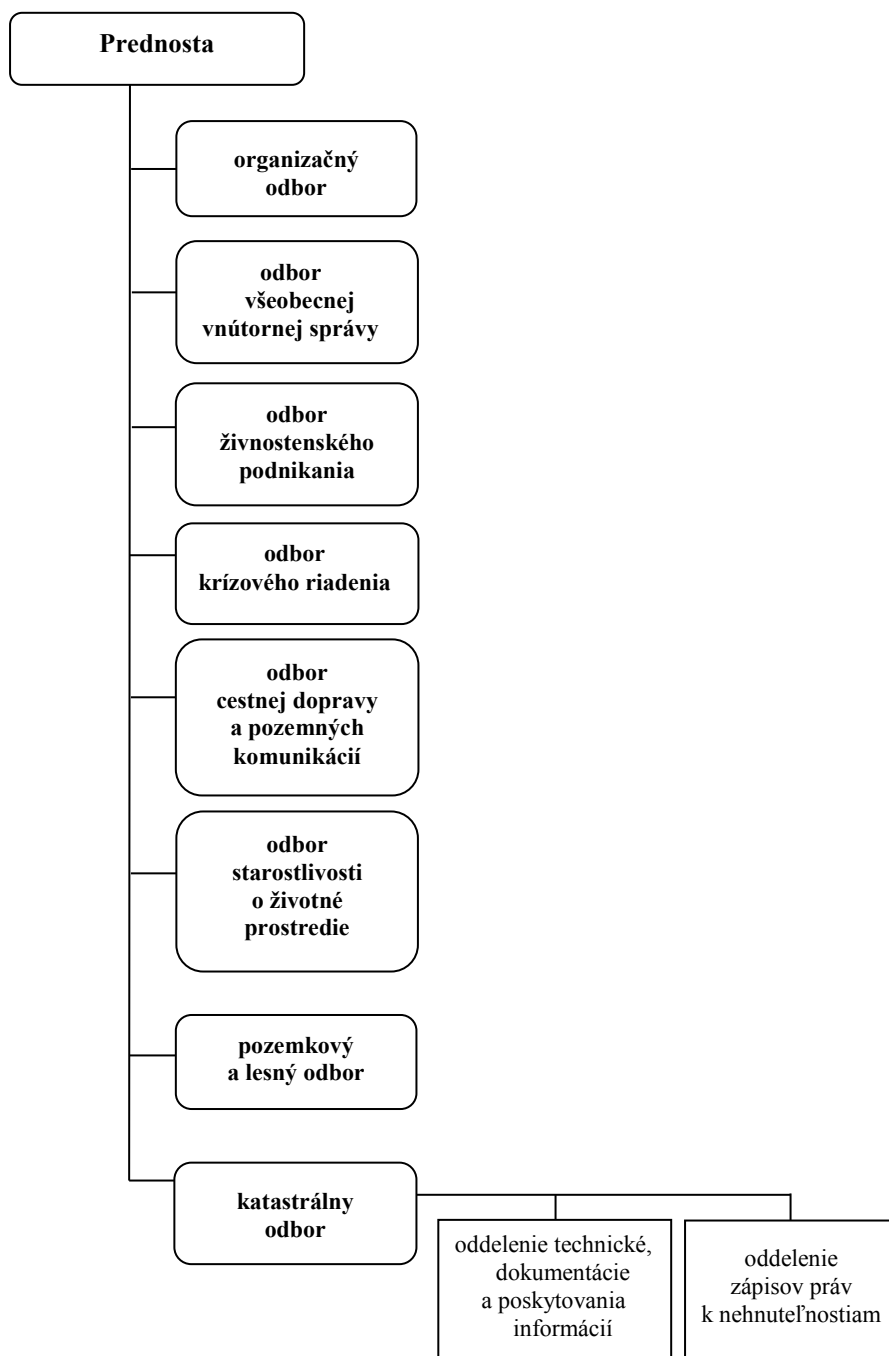
### ORGANIZAČNÁ SCHÉMA

Okresného úradu Banská Štiavnica, Okresného úradu Bytča, Okresného úradu Detva,  
Okresného úradu Gelnica, Okresného úradu Hlohovec, Okresného úradu Ilava,  
Okresného úradu Krupina, Okresného úradu Kysucké Nové Mesto, Okresného úradu Levoča,  
Okresného úradu Medzilaborce, Okresného úradu Myjava, Okresného úradu Partizánske,  
Okresného úradu Poltár, Okresného úradu Púchov, Okresného úradu Revúca,  
Okresného úradu Sabinov, Okresného úradu Skalica, Okresného úradu Snina,  
Okresného úradu Sobrance, Okresného úradu Turčianske Teplice, Okresného úradu Tvrdošín,  
Okresného úradu Zlaté Moravce a Okresného úradu Žarnovica



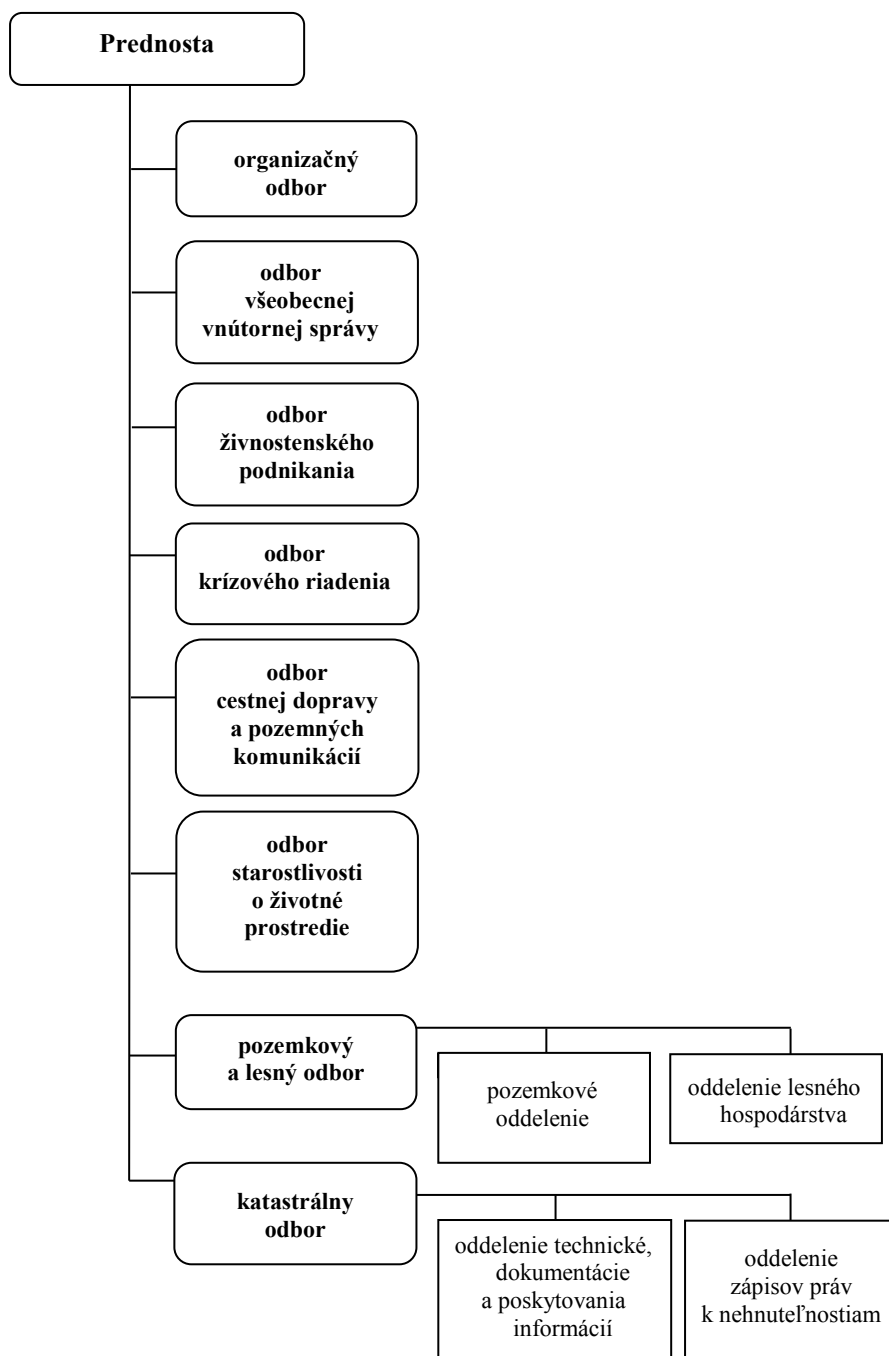
### ORGANIZAČNÁ SCHÉMA

**Okresného úradu Bánovce nad Bebravou, Okresného úradu Bardejov, Okresného úradu Dolný Kubín, Okresného úradu Dunajská Streda, Okresného úradu Galanta, Okresného úradu Komárno, Okresného úradu Malacky, Okresného úradu Michalovce, Okresného úradu Nové Mesto nad Váhom, Okresného úradu Nové Zámky, Okresného úradu Pezinok, Okresného úradu Piešťany, Okresného úradu Ružomberok, Okresného úradu Senec, Okresného úradu Senica, Okresného úradu Stará Ľubovňa, Okresného úradu Stropkov, Okresného úradu Svidník, Okresného úradu Šaľa, Okresného úradu Topoľčany, Okresného úradu Trebišov a Okresného úradu Vranov nad Topľou**



### ORGANIZAČNÁ SCHÉMA

**Okresného úradu Brezno, Okresného úradu Čadca, Okresného úradu Humenné, Okresného úradu Košice - okolie, Okresného úradu Levice, Okresného úradu Liptovský Mikuláš, Okresného úradu Lučenec, Okresného úradu Martin, Okresného úradu Námestovo, Okresného úradu Poprad, Okresného úradu Považská Bystrica, Okresného úradu Prievidza, Okresného úradu Rimavská Sobota, Okresného úradu Rožňava, Okresného úradu Spišská Nová Ves, Okresného úradu Veľký Krtíš, Okresného úradu Zvolen a Okresného úradu Žiar nad Hronom**





**ORGANIZAČNÁ SCHÉMA  
Okresného úradu Kežmarok**

