



**ZMENA PLÁNU PRÁC  
NA ODSTRÁNENIE ENVIRONMENTÁLNEJ ZÁŤAŽE  
ZM (013) / Zlaté Moravce - bývalý areál Calexu**

**Názov EZ:** ZM (013) / Zlaté Moravce - bývalý areál Calexu - SK/EZ/ZM/1115

**Predkladateľ plánu prác:** Ministerstvo životného prostredia Slovenskej republiky  
Sekcia geológie a prírodných zdrojov  
Nám. E. Štúra 1  
812 35 Bratislava

**Vypracovali:** RNDr. Vlasta Jánová, PhD.  
Mgr. Zuzana Hlôšková

**Dátum vyhotovenia:** marec 2019

**Schválil:** RNDr. Vlasta Jánová, PhD.  
generálna riaditeľka sekcie

# ZMENA PLÁNU PRÁC NA ODSTRÁNENIE ENVIRONMENTÁLNEJ ZÁŤAŽE

*Názov EZ podľa registračného listu:*

ZM (013) / Zlaté Moravce - bývalý areál Calexu (SK/EZ/ZM/1115)

**<https://envirozataze.enviroportal.sk/Detail-zataze/ZM-%28013%29-Zlate-Moravce-byvaly-areal-Calexu-register-B>**

*Názov a kód katastrálneho územia, názov a kód obce, okresu, kraja:*

Názov katastrálneho územia:	Zlaté Moravce
Kód katastrálneho územia (IČÚTJ):	873438
Názov kraja:	Nitriansky
Kód kraja:	400
Názov okresu:	Zlaté Moravce
Kód okresu:	407
Názov obce:	Zlaté Moravce
Kód obce:	500968
Parcely, na ktorých sa nachádza EZ:	uvedené v Prílohe č. 3

*Identifikačné údaje predkladateľa plánu prác:*

Ministerstvo životného prostredia Slovenskej republiky  
Sekcia geológie a prírodných zdrojov  
Námestie L. Štúra 1  
812 35 Bratislava

## OBSAH:

1. ÚVOD	4
2. ZÁKLADNÉ ÚDAJE O ENVIRONMENTÁLNEJ ZÁŤAŽI.....	5
2.1. Charakter činnosti podmieňujúcej vznik environmentálnej záťaže.....	5
2.2. Rozsah znečistenia jednotlivých zložiek životného prostredia.....	5
3. ÚDAJE O GEOLOGICKÝCH PRÁČACH VYKONANÝCH NA IDENTIFIKOVANIE A OVERENIE ENVIRONMENTÁLNEJ ZÁŤAŽE A ICH VÝSLEDKOV .....	7
4. VECNÉ A ČASOVÉ VYMEDZENIE PLÁNOVANÝCH GEOLOGICKÝCH PRÁČ POTREBNÝCH NA ODSTRÁNENIE ENVIRONMENTÁLNEJ ZÁŤAŽE .....	12
4.1 Projekt sanácie EZ (vrátane vypracovania aktualizovanej analýzy rizika) a odborného geologického dohľadu.....	12
4.1.1 Cieľ projektu sanácie EZ a projektu odborného geologického dohľadu.....	12
4.1.2 Harmonogram vypracovania projektu sanácie EZ a projektu odborného geologického dohľadu.....	13
4.1.3 Predpokladané finančné náklady projektu sanácie EZ a projektu odborného geologického dohľadu....	13
4.2 Realizácia sanácie EZ a odborného geologického dohľadu.....	13
4.2.1 Cieľ sanácie environmentálnej záťaže a odborného geologického dohľadu .....	13
4.2.2 Harmonogram realizácie sanácie environmentálnej záťaže a odborného geologického dohľadu.....	14
4.2.3 Predpokladané finančné náklady realizácie sanácie EZ a odborného geologického dohľadu .....	14
4.3 Monitorovanie geologických faktorov životného prostredia .....	14
4.3.1 Cieľ monitorovania geologických faktorov životného prostredia.....	14
4.3.2 Harmonogram vykonávania monitoringu geologických faktorov životného prostredia.....	15
4.3.3 Predpokladané finančné náklady.....	15
4.4 Ukončenie realizácie plánu prác .....	15
5. LITERATÚRA.....	16

### Prílohy:

1. Lokalizácia záujmového územia
2. Výpis z registra environmentálnych záťaží
3. Zoznam parciel a čísiel listov vlastníctva

## 1. ÚVOD

Na základe uznesenia vlády Slovenskej republiky č. 38/2015 zo dňa 21. januára 2015 bolo Ministerstvo životného prostredia Slovenskej republiky (MŽP SR) určené ako príslušné ministerstvo na úseku environmentálnej záťaže podľa § 5 ods. 7 zákona č. 409/2011 Z. z. o niektorých opatreniach na úseku environmentálnej záťaže a o zmene a doplnení niektorých zákonov (zákon č. 409/2011 Z. z.). V zmysle vyššie uvedeného, MŽP SR vypracovalo Plán prác podľa § 8 ods. 1 písm. a) bod 3. zákona č. 409/2011 Z. z. pre environmentálnu záťaž evidovanú v Informačnom systéme environmentálnych záťaží ako ZM (013) / Zlaté Moravce - bývalý areál Calexu, (SK/EZ/ZM/1115), ktorý bol schválený rozhodnutím Okresného úradu Nitra, odboru starostlivosti o životné prostredie č. OU-NR-OSZP1-2015/011021 z 27.4.2015 a nadobudlo právoplatnosť dňa 29. 5.2015.

Záujmové územie sa nachádza v katastrálnom území mesta Zlaté Moravce v Nitrianskom kraji. Bývalý areál Calexu je situovaný v intraviláne mesta Zlaté Moravce, v priemyselnej zóne nachádzajúcej sa v časti Zlaté Moravce – závody. V súčasnosti je areál v registri záťaží evidovaný ako potvrdená environmentálna záťaž (kategória B) pod názvom ZM (013) / Zlaté Moravce - bývalý areál Calexu (SK/EZ/ZM/1115). Situácia záujmového územia je uvedená v prílohe č. 1.

**MŽP SR vypracovalo Zmenu plánu prác na odstránenie environmentálnej záťaže ZM (013) / Zlaté Moravce - bývalý areál Calexu, (SK/EZ/ZM/1115) z dôvodu, že realizácia plánu prác si vyžiadala zmenu časového harmonogramu plánu prác podľa §8 ods. 6 zákona č. 409/2011 Z. z. a upresnenie plochy znečisteného územia v súlade s Projektom sanácie environmentálnej záťaže ZM (013)/Zlaté Moravce – bývalý areál Calexu (SK/EZ/ZM/1115) (skupina zhotoviteľov: Dekonta Slovensko, spol. s r. o., Bratislava a Dekonta, a. s., Stehelčevy, ČR, september 2018).**

## **2. ZÁKLADNÉ ÚDAJE O ENVIRONMENTÁLNEJ ZÁŤAŽI**

Predmetná záťaž je v informačnom systéme environmentálnych záťaží kategorizovaná ako B, potvrdená environmentálna záťaž s vysokou prioritou, s hodnotou klasifikácie 87. Pôvodcom znečistenia je bývalý štátny podnik Calex Zlaté Moravce. O príspevku iných podnikateľských subjektov ku kontaminácii nie sú údaje.

Zo severnej strany je areál ohraničený železničnou vlečkou a z juhovýchodu štátnou cestou Zlaté Moravce - Topolčianky. Okolie areálu tvorí prevažne poľnohospodárska pôda a iné priemyselné areály. Obytná zóna mesta Zlaté Moravce je vo vzdialenosti cca 700 m, juhozápadným smerom (v smere prúdenia podzemnej vody).

Znečistená lokalita sa nachádza v susedstve ochranného pásma vodného zdroja Čierne Kľačany. Na geologickej stavbe sa podieľajú sedimenty neogénu (volkovské súvrstvie) a kvartérne sedimenty. Približne do 2 m sú kvartérne hliny a navážky, pod nimi je cca 3 m hrubá poloha aluviálnych hlinitých štrkov. Podzemná voda sa nachádza v hĺbkach cca 3,5 až 4,0 m pod terénom a je viazaná na vrstvy kvartérneho štrku. Smer prúdenia podzemnej vody je juhozápadný. Z hľadiska prirodzenej ochrany sa lokalita nachádza v kategórii c) dobrá prirodzená ochrana - ohrozenie podzemnej vody veľmi nízke (E), nízke (D). Zraniteľnosť územia je klasifikovaná ako III), územie málo zraniteľné (priemyselné zóny, neobývané územia).

### ***2.1. Charakter činnosti podmieňujúcej vznik environmentálnej záťaže***

Environmentálna záťaž vznikla pred rokom 1992 pri výrobe chladničiek spoločnosťou Calex Zlaté Moravce, a. s., kedy došlo ku kontaminácii podzemných vôd chlórovanými uhľovodíkmi (trichlóretylén). Jedná sa o dlhodobý negatívny vplyv, nie o jednorazový únik nebezpečných látok. Uvedená činnosť sa na lokalite už nevykonáva. Spoločnosť Calex Zlaté Moravce, a. s. zanikla v roku 2005 bez právneho zástupcu a v jej areáli v súčasnosti podniká viacero subjektov, v priestoroch ktorých sa nevykonáva činnosť podmieňujúca vznik environmentálnej záťaže. Pozemky bývalého areálu Calexu sú vo vlastníctve viacerých subjektov.

Masívne znečistenie CIU dlhodobo pretrváva a sanácia sa vplyvom komplikovaných vlastníckych vzťahov nevykonáva koncepčne. Podstatným zdrojom znečistenia a transportným médiom je samotná podzemná voda.

### ***2.2. Rozsah znečistenia jednotlivých zložiek životného prostredia***

Hlavným kontaminantom v území sú chlórované uhľovodíky, konkrétne: tetrachlóretylén (PCE), trichlóretylén (TCE), dichlóretylén (DCE) a vinylchlorid (VC). Prítomnosť ďalších organických látok (BTEX, PAU) zistená nebola, resp. bola zistená v nízkych koncentráciách.

V areáli podniku Danfoss Compressors, spol s r. o. (v súčasnosti Secop, s. r. o.) sa prieskumnými prácami z roku 2003 – 2004 zistila voľná fáza ropných látok na hladine podzemnej vody. Nachádza sa vo vrtoch MW-6 a MW-14. Hrúbka vrstvy vo vrte MW-6 bola 0,14 m a vo vrte MW-14 bola 0,29 m. Územie podniku je však kontaminované hlavne chlórovanými uhľovodíkmi, znečistenie ropnými látkami má iba lokálny charakter.

Na základe rizikovej analýzy z roku 2005 (AUXT ET AL., 2005) bolo vypočítané riziko šírenia sa kontaminácie podzemnej vody a riziko znečistenia povrchového toku.

Výsledkom hodnotenia je preukázanie rizika šírenia sa kontaminácie **podzemnou vodou** zo všetkých hodnotených plôch. Vypočítané prekročenie je v rozsahu 3 až 10 krát pre PCE, 6 až 60 krát pre TCE, 7 až 45 krát pre DCE a 4 až 109 krát pre VC. Koncentrácie C podľa v tom čase platného pokynu 1617/97 a vypočítané koncentrácie C3 sú uvedené v nasledujúcej tabuľke 1.

**Tab. 1:** Koncentrácie C podľa pokynu 1617/97 a vypočítané koncentrácie C3 (AUXT ET AL., 2005).

PCE	C3 [mg/l]	C [mg/l]	DCE	C3 [mg/l]	C [mg/l]
lokalita 2	<b>0,52</b>	0,05	lokalita 2	<b>0,36</b>	0,05
lokalita 1	0,02	0,05	lokalita 1 + 3	<b>7,25</b>	0,05
lokalita 3	<b>0,17</b>	0,05	lokalita 4	<b>1,09</b>	0,05
TCE	C3 [mg/l]	C [mg/l]	VC	C3 [mg/l]	C [mg/l]
lokalita 1 + 2	<b>0,61</b>	0,1	lokalita 2	<b>0,04</b>	0,01
lokalita 3	<b>6,09</b>	0,1	lokalita 1	<b>1,09</b>	0,01

Potenciálne ohrozené sú **povrchové vody** Hostianskeho potoka a riečky Žitava. Hodnotenú kontaminovanú územie (areál spoločnosti Danfoss) sa nachádza medzi týmito tokmi. Zo smeru prúdenia podzemnej vody z územia medzi povrchovými tokmi je zrejmé, že obidva povrchové toky územie odvodňujú, avšak najbližší kontakt kontaminovanej podzemnej vody s povrchovým tokom je vzdialený od centier znečistení viac ako 700 m. Výpočet preukázal, že pri jednorazovom znečistení by súčasné koncentrácie chlórovaných uhlíkovodíkov nepredstavovali riziko ohrozenia kvality vody v povrchovom toku. Zdroj znečistenia však pôsobil dlhý čas a sorpčná a degradačná kapacita prostredia sa vyčerpali, takže znečistenie mohlo byť prúdením podzemnej vody transportované až do vzdialenosti 700 m, t. j. na breh povrchového toku (alebo do obytnej zóny mesta).

Na lokalite sa v rokoch 2003 až 2007 realizoval monitoring územia v zdroji a nad zdrojom znečistenia. Zistené a porovnanie výsledkov monitorovania hlavných kontaminantov (TCE, PCE, DCE a VC) je uvedené v nasledujúcej tabuľke 2.

**Tab. 2:** Porovnanie výsledkov daných kontaminantov počas monitorovania v rokoch 2003 – 2007, zvýraznené sú maximálne hodnoty namerané počas sledovaného obdobia (AUXT ET AL., 2007).

vrt	TCE [µg/l]					PCE [µg/l]				
	2003	2004	2005	2006	2007	2003	2004	2005	2006	2007
<b>Nad zdrojmi znečistenia</b>										
CX-5	<b>58</b>	<0,1	-	<0,2	1,9	<b>13</b>	1	-	<0,2	<0,2
MW-8	-	-	<b>921</b>	5,7	6,4	-	-	<b>46</b>	<0,2	<0,2
<b>Línia 1</b>										
MW-4	13 000	7 309	11 440	7 427	<b>18 540</b>	170	82	<b>1 057</b>	<0,2	289,4
MW-10	<b>17 000</b>	-	-	4 482	10 920	330	-	<b>558</b>	<0,2	529,3
MW-11	17 000	-	24	407	<b>18 920</b>	400	-	216	<0,2	<b>619,7</b>
<b>Línia 2</b>										
MW-6	20	-	<b>1 111</b>	-	<0,2	<b>4</b>	-	0,2	-	<0,2
MW-9	<b>22 000</b>	6 486	11 730	7 517	57	<b>400</b>	195	183	<0,2	<0,2
MW-30	-	4,2	-	<b>4,8</b>	2	-	9,9	-	<b>27,7</b>	4,5
MW-32	-	<b>8,9</b>	-	3,2	5,9	-	8,7	-	<b>16,6</b>	7,9
vrt	DCE [µg/l]					VC [µg/l]				
	2003	2004	2005	2006	2007	2003	2004	2005	2006	2007
<b>Nad zdrojmi znečistenia</b>										
CX-5	<01	1	-	<0,3	<0,3	<10	<5	-	<0,5	<0,5
MW-8	-	-	0,2	<0,3	<0,3	-	-	<b>968</b>	<0,5	<0,5

Línia 1										
MW-4	1 800	849	633	<0,3	603,1	450	39,6	1	260	<0,5
MW-10	560	-	531	<0,3	<0,3	24	-	12 728	5,1	12,1
MW-11	560	-	118	<0,3	399,8	<10	-	<0,5	<0,5	2,9
Línia 2										
MW-6	2 700	-	2 024	-	237,5	640	-	6 500	-	670
MW-9	34 000	5 842	11 130	98,8	43 300	1 900	237	632	432	3 910
MW-30	-	7,3	-	<0,3	1,8	-	<5	-	<0,5	<0,5
MW-32	-	71	-	<0,3	3,7	-	<5	-	1,7	<0,5

vrt	Alifatické uhľovodíky celkom [µg/l]				
	2003	2004	2005	2006	2007
Nad zdrojmi znečistenia					
CX-5	82,0	7,1	-	1,2	2,9
MW-8	-	-	1 935,2	6,7	7,4
Línia 1					
MW-4	15 420,0	8 279,6	13 131,0	7 687,5	19 433,0
MW-10	17 914,0	-	13 817,0	4 487,6	11 461,7
MW-11	17 970,0	-	363,0	408,0	19 942,4
Línia 2					
MW-6	3 364,0	-	9 635,2	-	907,9
MW-9	58 300,0	12 760,0	23 675,0	8 048,0	47 267,2
MW-30	-	26,4	-	33,3	8,8
MW-32	-	93,6	-	21,8	18,0

V čase od decembra 2003 do októbra 2005 bolo vykonávané sanačné čerpanie na objektoch MW-4, MW-9 a MW-13. V podzemnej vode z vrtu MW-4 z línie 1 bolo pred sanačným čerpaním cca 15 000 µg/l CHUc, v priebehu sanácie hodnoty mierne poklesli, v roku 2007 sa však pohybovali už vo vyšších koncentráciách ako pred sanáciou. Najviac bol zastúpený TCE, menej VC. V podzemnej vode vo vrte MW-9 z línie 2 bol od roku 2003 po rok 2006 zaznamenaný jednoznačný pokles koncentrácií TCE, TTCE, DCE aj VC. V roku 2007 hodnoty TCE ďalej klesali, TTCE zostali na najnižšej hodnote, ale v prípade DCE a VC došlo k výraznému zvýšeniu. Obdobne to bolo aj v podzemnej vode ostatných vrtov, ale v MW-9 bol vzostup koncentrácií rozpadových produktov po ukončení sanačného čerpania najvýraznejší.

### 3. ÚDAJE O GEOLOGICKÝCH PRÁČACH VYKONANÝCH NA IDENTIFIKOVANIE A OVERENIE ENVIRONMENTÁLNEJ ZÁŤAŽE A ICH VÝSLEDKOV

Prieskumom a hodnotením znečistenia podzemnej vody chlórovanými uhľovodíkmi v priemyselnej zóne Calex Zlaté Moravce sa zaoberali viacerí autori. Prvá komplexná správa je už z roku 1992:

**MATIOVÁ, 1992: Znečistenie podzemných vôd chlórovanými uhľovodíkmi na lokalite Zlaté Moravce“ – EHS Žilina.**

Cieľom bolo určenie znečisťovateľa podzemných vôd, zistenie rozsahu znečistenia, podielu ostatných potenciálnych znečisťovateľov, overenie možnosti šírenia sa znečistenia z povrchových tokov a kanalizácie do podzemných vôd a navrhnutie optimálneho riešenia sanácie havárie. V závere správy sa konštatuje, že jediným zdrojom znečistenia podzemnej

vody chlórovanými uhl'ovodíkmi je Calex Zlaté Moravce a že nejde o jednorazový únik, ale o dlhodobý negatívny vplyv.

Ďalšou prácou zaoberajúcou sa znečistením v hodnotenom území je:

**MATIOVÁ, 1997: Návrh metodického postupu pre komplexné zhodnotenie zdravotných a environmentálnych rizík z kontaminovanej pôdy, HGM.**

Zlaté Moravce boli v uvedenej práci hodnotené, ako jedna z dvoch pilotných lokalít. Modelovým riešením bolo vypočítané aktuálne riziko na človeka ako aktuálne ekologické riziko. Výsledkom je stanovenie aktuálneho rizika pre z inhalácie výparov z pôdy (podzemnej vody) obyvateľov rodinných domov v zasiahnutej oblasti a rizika šírenia sa kontaminácie podzemnou vodou. Iné riziká (pre priemyselný areál a poľnohospodársku pôdu) identifikované neboli.

**KMINIAKOVÁ, 1999: Aktualizácia rozsahu znečistenia alifatickými chlórovanými uhl'ovodíkmi Calex a. s. Zlaté Moravce, ATE Slovakia.**

Zistené bolo mierne zníženie koncentrácií pôvodných chlórovaných uhl'ovodíkov (tetrachlóretylén - PCE, trichlóretylén - TCE) v podzemnej vode, ale zväčšenie plošného rozsahu kontaminácie, v porovnaní s rokom 1992. Takisto bol zaznamenaný nárast koncentrácií produktov rozpadu PCE a TCE, t. j. dichlóretylénu – DCE a vinylchloridu – VC.

**ALSTOM POWER ENVIRONMENTAL CONSULT GMBH, HUBICH.**

Po odkúpení časti areálu Calex spoločnosťou Danfoss Compressors s. r. o. bol v rokoch 2001 – 2003 realizovaný prieskum znečistenia územia, ktorý vyústil do návrhu sanačných prác v roku 2005. Výsledky tohto prieskumu, ani podklady, na základe ktorých boli sanačné práce navrhované nie sú k dispozícii, projektová dokumentácia je u držiteľa kompletná. Východiskový stav znečistenia pred začiatkom sanačného čerpania je veľmi stručne charakterizovaný v materiáli: **Návrh: Činnosť - Realizácia úpravy (čistenie) podzemnej vody**, Predmet: Kontaminácia podzemnej vody chlórovanými uhl'ovodíkmi a aromatickými uhl'ovodíkmi, Miesto: Danfoss spol s. r. o., Továrnska 49, 953 36 Zlaté Moravce.

Alstom Power Environmental Consult GmbH, Hubich, 2003, ktorý bol predložený ako podklad pre vypracovanie ponúk na sanáciu podzemnej vody v roku 2005 podľa uvedeného návrhu. Odčerpaných bolo 16 070 m<sup>3</sup> kontaminovanej podzemnej vody, čo je cca 1,2 násobné množstvo objemu kontaminovanej vody vypočítaného podľa mapy znečistenia z roku 2003 zostavenou spoločnosťou ALSTOM. Za takmer dvojročné obdobie bolo odstránených 183,55 kg CIU. Pretrvávajú však vysoké koncentrácie chlórovaných uhl'ovodíkov - stav kontaminácie územia zostal prakticky nezmenený. Zdroj znečistenia bol odstránený. Predpokladá sa existencia CIU vo voľnej fáze. Zostávajúce množstvo CIU v podzemnej vode bolo vypočítané bilančným spôsobom z máp znečistenia a koncentrácií nameraných v roku 2005 a predstavuje to asi 350 kg. Porovnanie je orientačné. V tabuľke 3 je uvedené bilančné vyhodnotenie sanačného čerpania kontaminovanej podzemnej vody.

**Tab. 3:** Bilančné vyhodnotenie sanačného čerpania kontaminovanej podzemnej vody.

Polutant	Objem odčerpanej vody [m <sup>3</sup> ]	Priemerná koncentrácia [mg/l]	Priemerná účinnosť čistenia [%]	Množstvo odstráneného polutantu [kg]
TCE	1 6070	7,13	99,1	113,55
PCE	1 6070	0,505	98,5	7,95
DCE	1 6070	3,87	98,4	61,2
VC	1 6070	0,223	98,5	3,53
BTEX	1 6070	0,036	96,6	0,56
<b>CHC</b>	<b>1 6070</b>	<b>11,537</b>	<b>99</b>	<b>183,55</b>

Od roku 2003 realizuje spoločnosť Danfoss Compressors, s. r. o. sanačné čerpanie podzemných vôd z vrtov MW-4, MW-9 a MW-13. Čerpané vody sú čistené v technológii spoločnosti HES-COMGEO, s. r. o. na základe zmluvy o prenájme technológie. Účinnosť čistenia vyčerpaných vôd je dokladovaná priebežnými správami:

- čerpanie podzemných vôd v Zlatých Moravciach v areáli Danfoss: Vyhodnotenie skúšobnej prevádzky technológie na čerpanie a čistenie podzemných vôd v areáli Danfoss v Zlatých Moravciach, HES-COMGEO, Ingár, 04/2004,
- čerpanie podzemných vôd v Zlatých Moravciach v areáli Danfoss: Vyhodnotenie prevádzky technológie na čerpanie a čistenie podzemných vôd v areáli Danfoss v Zlatých Moravciach za rok 2004, HES-COMGEO, Ingár, 01/2005,
- čerpanie podzemných vôd v Zlatých Moravciach v areáli Danfoss: Vyhodnotenie prevádzky technológie na čerpanie a čistenie podzemných vôd v areáli Danfoss v Zlatých Moravciach za 01-03, 04, 05, 06, 07, 08, 09, 10 / 2005, HES-COMGEO, Ingár, 04, 05, 06, 07, 08, 09, 10, 11 / 2005. Posledným realizovaným prieskumom bol: „Danfoss Compressors, spol. s r. o. Zlaté Moravce, fáza II – prieskum znečistenia“ GEOTest, Mikita, 2004. V rámci prieskumu boli vybudované monitorovacie vrty MW 30 – 39, úzkoprofilové vrty SDB 01 – 09 a atmogeochemické sondy SG 04 – 09.

#### **AUXT ET AL., 2005: Čerpanie podzemných vôd znečistených chlórovanými uhl'ovodíkmi v Zlatých Moravciach v areáli Danfoss - vyhodnotenie výsledkov a analýza rizika.**

V rámci uvedenej úlohy boli, pre doplnenie informácií o vtedajšom stave znečistenia podzemnej vody v areáli Danfoss Compressors s. r. o., v septembri 2005 odobraté vzorky podzemnej vody z vrtov MW-2, MW-6, MW-8, MW-10, MW-16, MW-17 a CX -3 (vrty MW-16, MW-17 a CX -3, rovnako ako MW-20 a MW-21 sú mimo areálu Danfoss – pod ním, v smere prúdenia podzemnej vody) a výsledky analýz sú uvedené v tabuľke 4.

**Tab. 4:** Výsledky analýz znečistenia podzemnej vody (AUXT ET AL., 2005).

Ukazovateľ	MW2 [µg/l]	MW6 [µg/l]	MW8 [µg/l]	MW10 [µg/l]	MW16 [µg/l]	MW17 [µg/l]	CX3 [µg/l]
TCE	5,5	<b>1 111</b>	<b>921</b>	<b>11 280</b>	77	<b>150 300</b>	4
PCE	0,2	0,2	46	<b>558</b>	30	<b>2 967</b>	5
Cis-DCE	0,2	<b>2 024</b>	0,2	<b>531</b>	<b>190</b>	<b>3 108</b>	0,2
Vinylchlorid	-	<b>3 320</b>	-	<b>358</b>	-	-	-
CHSC <sub>celkom</sub>	7	<b>6 500</b>	<b>968</b>	<b>12 728</b>	<b>297</b>	<b>156 375</b>	19

Závery poukazujú na účinnosť sanácie navrhnutou a realizovanou metódou „pump and treat“, odčerpanie cca 50 % objemu vody z prostredia predstavuje odčerpanie len 30 % kontaminantov. Dôvodom je nízka priepustnosť prostredia, ale aj prítok rôzne znečistenej vody do čerpaných vrtov (priteká aj voda z čistejších oblastí) a hlavne sorpcia kontaminantov na horninovom prostredí. Posledný menovaný faktor ovplyvňuje aj samotný bilančný výpočet – skutočné množstvá kontaminantov v prostredí môžu byť podstatne vyššie ako vypočítané. Najzávažnejším faktorom ovplyvňujúcim stanovenie množstva kontaminantov v prostredí, a tým aj možnosti sanácie, je prítomnosť znečisťujúcich látok – chlórovaných uhlíkov vo voľnej (nerozpustenej) fáze. Chlórované rozpúšťadlá vďaka hustote vyššej ako hustota vody majú tendenciu zhromažďovať sa na dne zvodnenej vrstvy, prípadne na ílovitých vrstvičkách a prepláskoch v kolektore. Z takto vzniknutého „ložiska“ sa potom postupne uvoľňujú a spôsobujú trvalé znečistenie podzemnej vody. Voľnú fázu chlórovaných uhlíkov v kolektore je veľmi náročné identifikovať a prakticky nemožné odstrániť čerpaním podzemnej vody mimo centra znečistenia.

Na základe histórie lokality, rozsahu a koncentrácie znečistenia, ako aj vývoja koncentrácií v čerpaných vrtov, autori predpokladajú existenciu CHC vo voľnej fáze.

**AUXT, INGÁR, MURÍNOVÁ, 2006: Zlaté Moravce - Znečistenie podzemnej vody chlórovanými uhlíkovými - analýza vzoriek a spracovanie výsledkov. Záverečná správa. HES-COMGEO spol. s r. o. Banská Bystrica.**

Výsledky z monitoringu podzemnej vody z vrtov z roku 2006, ktoré pravdepodobne ohraničujú zdrojové územie, poukazujú na pomerne výrazné znečistenie. Najväčšie znečistenie sa nachádzalo na území ohraničenom vrtmi MW-10, 11, 4, 38, 21, 17, CX-3 (lína 1). Vysoké koncentrácie boli zistené u trichlórétenu TCE (MW-4: 7 427 µg/l, MW-10: 4 482 µg/l, MW-11: 402 µg/l, MW-17: 78 680 µg/l), tetrachlórétenu PCE (MW-21: 390 µg/l) a vinylchloridu (MW-4: 260 µg/l, MW-17: 23,2 µg/l). V línii 2 boli vysoké koncentrácie sledovaných polutantov zistené len vo vrte MW-9. Zistené boli aj vysoké koncentrácie trichlórétenu (7517 µg/l), dichlórétenu (98,8 µg/l) a vinylchloridu (432 µg/l). V ostatných vrtov línii 2 boli koncentrácie výrazne nižšie. V línii 3, ktorú charakterizujú monitorovacie objekty MW- 35, 40, 31, 34 sa zistilo znečistenie vo vrte MW-40. Vyššia koncentrácia bola zistená u tetrachlórétylénu (50,3 µg/l). V rámci monitorovania sa realizovali aj odbery z domových studní nachádzajúcich sa v meste Zlaté Moravce mimo zdroja znečistenia a výsledky boli porovnané z výsledkami analýz z rokov 1992 a 1999. Porovnanie je uvedené v nasledujúcej tabuľke 5.

**Tab. 5:** Porovnanie výsledkov monitoringu vybraných kontaminantov v meste (AUXT, 2006).

studňa	DCE [µg/l]			TCE [µg/l]			PCE [µg/l]			VC [µg/l]		
	1992	1999	2006	1992	1999	2006	1992	1999	2006	1992	1999	2006
1	1	9,03	<0,3	47,6	70	0,6	3,2	550	43,6	-	-	<0,5
8	1	17	<0,3	1 542	186	0,8	13,6	22,2	61,4	-	-	<0,5
28	1	0,3	<0,3	14,2	14,9	0,5	8,1	0,7	<0,2	-	-	<0,5
29	282	8,8	<0,3	718	3,7	1	97,2	65,4	<0,2	-	-	<0,5
30	239	2 120	<0,3	1 127	440	5,5	24	203	282	-	-	<0,5
31	133	1 580	<0,3	1 321	58,9	2,2	23,8	75,6	12,4	-	-	<0,5
32	1	138	0,4	3,6	20,6	1,6	1	71,6	13,5	-	-	<0,5
36	847	1 280	0,3	4 289	100	3,7	396	170	81,1	-	-	50,2

37	11,8	10,1	1,1	6 611	2,2	<0,2	33,4	37	27,4	-	-	<0,5
38	1	1,8	0,5	11,1	24,7	<0,2	1	3,4	<0,2	-	-	<0,5
39	46	3,4	<0,3	142	1,8	0,5	12	1,8	<0,2	-	-	<0,5
43	2,2	0,3	<0,3	2,2	5,4	0,8	1,3	0,9	<0,2	-	-	<0,5
47	1	1,7	<0,3	1,1	1,3	0,6	1	3,8	<0,2	-	-	<0,5
48	1 856	1 930	17,1	6 282	2 120	66 130	3,1	215	744	-	-	12,5

Výsledky monitoringu podzemnej vody zo studní priamo v meste z roku 2006 poukázali na výrazné znečistenie iba v studniach č. 48, 30, 36 a 8. Najviac znečistená je podzemná voda v studni č. 48. Vysoké koncentrácie tu boli zistené u trichlórétenu TCE (66 130 µg/l), tetrachlórétenu PCE (743,7 µg/l). Tieto koncentrácie výrazne prevyšovali medzné hodnoty. Vysoké koncentrácie boli zistené u tetrachlórétylénu a vinylchloridu v studni č. 36 (PCE: 81,1 µg/l; VC: 50,2 µg/l). V studniach č. 30 a 8 boli vysoké koncentrácie zistené len pri tetrachlórétyléne (č. 30 – 282 µg/l; č. 8 – 61,4 µg/l). Sensorické vlastnosti podzemnej vody v studniach v meste boli dobré, voda bola číra, miestami mierne zakalená, bez farby a zápachu. Zápach charakterizujúci prítomnosť uhl'ovodíkov v podzemných vodách bol nami identifikovaný iba vo vode v studniach č. 48 a 30. Na hladine podzemnej vody nebola overená vrstva po ropných látkach.

**AUXT, 2007: Záverečná správa z monitorovania kvality podzemnej vody za rok 2007. HES-COMGEO spol. s r. o. Banská Bystrica.**

V rámci monitoringu boli sledované výlučne NEL, chlórované alifatické uhl'ovodíky a BTEX. Pre monitoring boli využité okolité domové studne. V poslednej záverečnej správe z monitoringu bol navrhnutý aj ďalší monitoring na rok 2008. Počet monitorovacích objektov je 34, ale vzhľadom na skutočnosť, že niektoré objekty sú poškodené, tak sa monitorovalo len 21 objektov.

**AUXT ET AL., 2009: Zlaté Moravce - monitoring podzemnej vody znečistenej chlórovanými uhl'ovodíkmi a spracovanie rizikovej analýzy. HES-COMGEO, spol. s r. o. Banská Bystrica.**

Prieskumnými a sanačnými prácami, monitoringom kvality podzemnej vody rizikovými analýzami spracovanými v rokoch 1999, 2005 a 2009 bolo zistené nasledovné:

- v hodnotenom území pretrváva intenzívna (max. koncentrácia 297 860 µg/l) a plošne rozsiahla kontaminácia (takmer 1 km<sup>2</sup>) podzemnej vody chlórovanými uhl'ovodíkmi,
- kontaminácia začína v areáli bývalého podniku Calex a v smere prúdenia podzemnej vody sa rozšírila až do okrajovej časti obytnej zóny mesta Zlaté Moravce (Rázusova ulica a okolie) a po breh Hostianskeho potoka,
- hlavným zdrojom znečistenia celého územia boli prevádzky podniku Calex Zlaté Moravce, a. s.; v meste mohlo byť znečistenie kombinované aj s menším lokálnym zdrojom (práčovňa, autoservis), ktorého vplyv sa už neprejavuje,
- vývoj znečistenia je nesystematicky sledovaný od roku 1992,
- znečistenie v areáli bývalého Calexu je počas celého obdobia bez výraznejších zmien,

- v meste nastal medzi rokmi 1999 a 2006 výrazný pokles koncentrácií kontaminantov v podzemnej vode (eliminácia lokálneho zdroja), v rokoch 2006 a 2009 sa koncentrácie nezmenili,
- spracované rizikové analýzy identifikovali prítomnosť voľnej fázy chlórovaných uhľovodíkov v horninovom prostredí, riziká šírenia kontaminácie podzemnou vodou, infiltráciu kontaminovanej podzemnej vody do povrchového toku, a možné zdravotné riziká z vyparovania kontaminantov z podzemnej vody do pobytových priestorov a z kontaktu s podzemnou vodou v studniach a záhradách v meste,
- stav životného prostredia / stav kontaminácie podzemných vôd v záujmovom území a výsledky RA dokladujú nutnosť vykonania sanačného zásahu,
- vzhľadom na plošný rozsah kontaminácie spôsobenej činnosťou bývalého podniku Calex je vykonávanie sanačného zásahu len v areáli spoločnosti Danfoss Compressors, spol. s r. o., bez komplexného riešenia celej lokality neúčinné

#### **4. VECNÉ A ČASOVÉ VYMEDZENIE PLÁNOVANÝCH GEOLOGICKÝCH PRÁC POTREBNÝCH NA ODSTRÁNENIE ENVIRONMENTÁLNEJ ZÁT'AŽE**

Sanácia environmentálnej zát'aže bude rozdelená do dvoch častí – časť A – vypracovanie projektu sanácie environmentálnej zát'aže, vrátane realizácie aktualizovanej analýzy rizika znečisteného územia (AAR) a projektu odborného geologického dohľadu pri AAR a časť B - sanácia environmentálnej zát'aže a výkon odborného geologického dohľadu pri sanácii environmentálnej zát'aže.

##### **4.1 Projekt sanácie EZ (vrátane vypracovania aktualizovanej analýzy rizika) a odborného geologického dohľadu**

###### **4.1.1 Cieľ projektu sanácie EZ a projektu odborného geologického dohľadu**

Časť A – vypracovanie projektu sanácie environmentálnej zát'aže, vrátane realizácie AAR a projektu odborného geologického dohľadu.

1. Aktualizácia analýzy rizika znečisteného územia - cieľom AAR je overenie aktuálneho rozsahu a miery znečistenia zemín a podzemných vôd prioritnými kontaminantami – PCE, TCE, DCE, VC, ako podkladu na posúdenie environmentálnych a zdravotných rizík a najmä na stanovenie cieľových hodnôt sanácie environmentálnej zát'aže (pre podzemné vody, prípadne zeminy).
2. Projekt sanácie environmentálnej zát'aže – výsledky AAR budú podkladom pre vypracovanie projektu sanácie environmentálnej zát'aže, tzn. AAR stanoví vhodný variant sanácie a sanačný limit pre podzemné vody a zeminy.
3. Projekt odborného geologického dohľadu (OGD) bude zameraný na špecifikovanie požiadaviek a náplne kontroly vykonávania sanácie environmentálnej zát'aže.

#### 4.1.2 Harmonogram vypracovania projektu sanácie EZ a projektu odborného geologického dohľadu

<i>P. Č.</i>	<i>Názov predmetu</i>	<i>Termín plnenia</i>
AAR a projekt sanácie EZ		
1.	Vypracovanie projektu sanácie EZ	február 2018
2.	Schválenie projektu sanácie EZ	jún 2018
3.	Realizácia AAR	júl 2018 – február 2019
2a.	Vrtné práce	
2b.	Odbery a analýza vzoriek zemín	
3c.	Odbery a analýza vzoriek vôd	
4d.	Atmogeochemické merania	
5je.	Vypracovanie AAR	marec 2019
3.	Schválenie AAR	apríl 2019

#### 4.1.3 Predpokladané finančné náklady projektu sanácie EZ a projektu odborného geologického dohľadu

Finančné náklady na vypracovanie projektu sanácie environmentálnej záťaže sú 30 000,- € bez DPH a na vypracovanie projektu odborného geologického dohľadu sú 15 000,- € bez DPH.

### 4.2 Realizácia sanácie EZ a odborného geologického dohľadu

#### 4.2.1 Cieľ sanácie environmentálnej záťaže a odborného geologického dohľadu

Časť B – sanácia environmentálnej záťaže - cieľom sanácie environmentálnej záťaže je znížiť a obmedziť kontamináciu na úroveň akceptovateľného rizika s ohľadom na súčasné a budúce využitie územia.

Cieľom odborného geologického dohľadu je kontrola vykonávania sanácie environmentálnej záťaže, najmä súlad vykonávaných prác s projektom geologickej úlohy, kontrolné odbery vzoriek zemín a podzemných vôd za účelom posúdenia účinnosti sanačných prác.

#### 4.2.2 Harmonogram realizácie sanácie environmentálnej záťaže a odborného geologického dohľadu

P. č.	Názov predmetu	Termín plnenia
<b>1. Sanácia EZ</b>		
1a.	Prípravné práce	apríl 2019 - jún 2021
1b.	Technické práce	
1c.	Aplikácia technológie	
1d.	Rekultivácia lokality	
1g.	Vypracovanie záverečnej správy zo sanácie EZ, vrátane AAR znečisteného územia	jún 2021
1h.	Schvaľovanie záverečnej správy zo sanácie EZ	júl 2021
<b>2. Odborný geologický dohľad</b>		
2a.	Vypracovanie projektu OGD	september 2018
2b.	Schválenie projektu OGD	október 2018
2c.	Odbery a analýzy kontrolných vzoriek zemín a podzemných vôd	november 2018 – jún 2021
2d.	Vypracovanie správ o priebehu vykonávania geologickej úlohy (10ks)	12/2018, 3/2019, 6/2019, 9/2019, 12/2019, 3/2020, 6/2020, 10/2020, 2/2021, 6/2021
2e.	Posúdenie záverečnej správy zo sanácie EZ	júl 2021
2f.	Vypracovanie záverečnej správy o dosiahnutí cieľov geologickej úlohy	august 2021
2g.	Schvaľovanie záverečnej správy o dosiahnutí cieľov geologickej úlohy	september 2021

#### 4.2.3 Predpokladané finančné náklady realizácie sanácie EZ a odborného geologického dohľadu

Finančné náklady na realizáciu sanácie environmentálnej záťaže sú 4 679 406,88 € bez DPH a na vykonanie odborného geologického dohľadu sú vo výške 108 373,25 € bez DPH. Rozpočtová rezerva je 2,5 %.

### 4.3 Monitorovanie geologických faktorov životného prostredia

#### 4.3.1 Cieľ monitorovania geologických faktorov životného prostredia

Cieľom monitorovania geologických faktorov životného prostredia je sledovanie vývoja znečistenia v podzemných vodách po skončení sanácie environmentálnej záťaže, tzn. kontrola účinnosti sanácie environmentálnej záťaže vo vybraných monitorovacích objektoch v súlade s odporúčaniami podľa prílohy č. 11b Smernice Ministerstva životného prostredia Slovenskej republiky z 28. januára 2015 č. 1/2015-7. na vypracovanie analýzy rizika znečisteného územia

zameraná na sledovanie nasledovných ukazovateľov: pH, el. vodivosť, C<sub>10</sub> – C<sub>40</sub>, NEL<sub>celk.</sub>, CIU, BTEX, ťažké kovy výber (Cd, Cr, Cu, Pb, Hg, Zn, As, B, Ag), PCB, NO<sub>2</sub><sup>-</sup>, S sulf. Monitoring bude vykonávaný prvé dva roky po ukončení sanácie v 3-mesačných intervaloch na vybraných objektoch a zvyšné tri roky v polročných intervaloch na vybraných objektoch.

#### 4.3.2 Harmonogram vykonávania monitoringu geologických faktorov životného prostredia

<i>P. č.</i>	<i>Názov predmetu</i>	<i>Termín plnenia</i>
1.	Vypracovanie projektu monitorovania geologických faktorov	júl 2021
2.	Schválenie projektu monitorovania geologických faktorov	júl 2021
3.	Odbery a analýzy vzoriek podzemných vôd na vybraných monitorovacích objektoch každé 3 mesiace	júl 2021 – júl 2023
4.	Odbery a analýzy vzoriek podzemných vôd na vybraných monitorovacích objektoch každých 6 mesiacov	júl 2021 – august 2023
5.	Vypracovanie čiastkovej záverečnej správy z monitorovania geologických faktorov životného prostredia (každý rok 1ks = 2ks)	2021 2022
6.	Vypracovanie záverečnej správy z monitorovania geologických faktorov životného prostredia (za celé 5 ročné obdobie)	august 2023
7.	Schvaľovanie záverečnej správy z monitoringu geologických faktorov životného prostredia	september 2023

#### 4.3.3 Predpokladané finančné náklady

Predpokladané finančné náklady na realizáciu monitoringu geologických faktorov životného prostredia sú 55 040,00 € bez DPH.

#### 4.4 Ukončenie realizácie plánu prác

Ukončenie plánovaných prác sa predpokladá v septembri 2023.

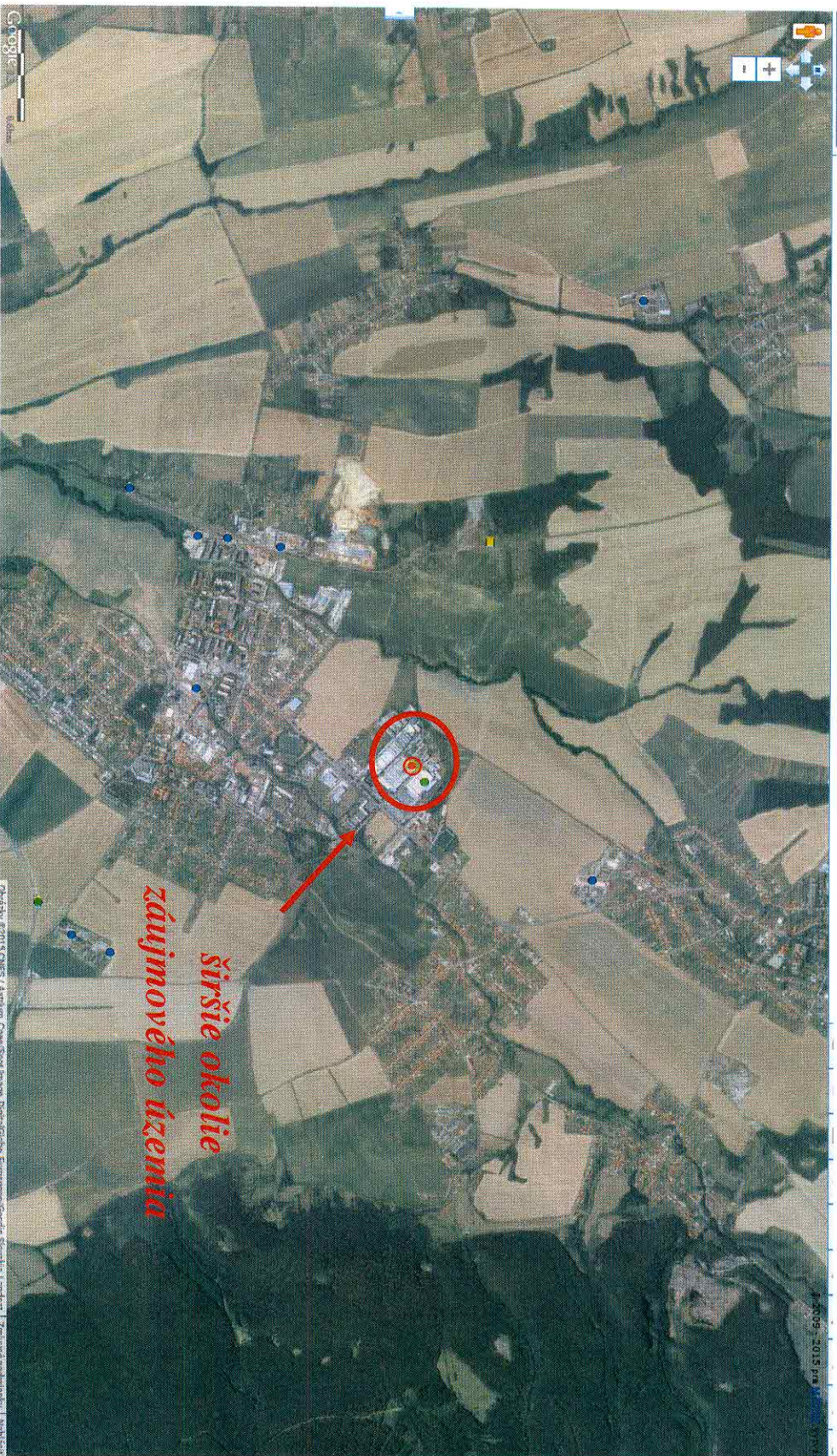
## 5. LITERATÚRA

1. MATIOVÁ, 1992: Znečistenie podzemných vôd chlórovanými uhl'ovodíkmi na lokalite Zlaté Moravce“ – EHS Žilina.
2. MATIOVÁ, 1997: Návrh metodického postupu pre komplexné zhodnotenie zdravotných a environmentálnych rizík z kontaminovanej pôdy, HGM.
3. KMINIAKOVÁ, 1999: Aktualizácia rozsahu znečistenia alifatickými chlórovanými uhl'ovodíkmi Calex a. s. Zlaté Moravce, ATE Slovakia.
4. ALSTOM POWER ENVIRONMENTAL CONSULT GMBH, HUBICH, 2005: Návrh: Realizácia úpravy (čistenie) podzemnej vody, Kontaminácia podzemnej vody chlórovanými uhl'ovodíkmi a aromatickými uhl'ovodíkmi.
5. AUXT ET AL., 2005: Čerpanie podzemných vôd znečistených chlórovanými uhl'ovodíkmi v Zlatých Moravciach v areáli Danfoss - vyhodnotenie výsledkov a analýza rizika.
6. AUXT, INGÁR, MURÍNOVÁ, 2006: Zlaté Moravce - Znečistenie podzemnej vody chlórovanými uhl'ovodíkmi - analýza vzoriek a spracovanie výsledkov. Záverečná správa. HES-COMGEO spol. s r. o. Banská Bystrica.
7. AUXT, 2007: Záverečná správa z monitorovania kvality podzemnej vody za rok 2007. HES-COMGEO spol. s r. o. Banská Bystrica.
8. AUXT ET AL., 2009: Zlaté Moravce - monitoring podzemnej vody znečistenej chlórovanými uhl'ovodíkmi a spracovanie rizikovej analýzy. HES-COMGEO spol. s r. o. Banská Bystrica.
9. [www.enviroportal.sk](http://www.enviroportal.sk)

### **Legislatívny rámec:**

1. Zákon č. 569/2007 Z. z. o geologických prácach (geologický zákon) v znení neskorších predpisov.
2. Vyhláška MŽP SR č. 51/2008 Z. z., ktorou sa vykonáva geologický zákon v znení neskorších predpisov.
3. Zákon č. 409/2011 Z. z. o niektorých opatreniach na úseku environmentálnej záťaže a o zmene a doplnení niektorých zákonov.
4. Metodické usmernenie Ministerstva životného prostredia Slovenskej republiky k Plánu prác na odstránenie environmentálnej záťaže podľa zákona č.409/2011 Z. z. o niektorých opatreniach na úseku environmentálnej záťaže a o zmene a doplnení niektorých zákonov.
5. Smernica Ministerstva životného prostredia Slovenskej republiky z 28. januára 2015 č. 1/2015-7. na vypracovanie analýzy rizika znečisteného územia.
6. STN ISO 5667-1 *Kvalita vody. Odber vzoriek – Pokyny na návrhy programov odberu vzoriek.*
7. STN ISO 5667-11 *Kvalita vody. Odber vzoriek – Pokyny na odber vzoriek podzemných vôd.*

Príloha č. 1: Lokalizácia záujmového územia (zdroj: [www.enviportal.sk](http://www.enviportal.sk), 2015).



**Príloha č. 2**

**Výpis z registra environmentálnych zát'aží  
ZM (013)/Zlaté Moravce – bývalý areál Calexu**

Ministerstvo životného prostredia Slovenskej republiky  
**VÝPIS Z REGISTRA ENVIRONMENTÁLNYCH ZÁŤAŽÍ**

Vytvorené cez EnviroPortál

Dátum vyhotovenia: 7. 12. 2015

Čas vyhotovenia: 14:02

**Register environmentálnych záťaží - časť B**

Potvrdená environmentálna záťaž

Identifikačný názov EZ: **ZM (013) / Zlaté Moravce - bývalý areál Calexu**

**ČASŤ: VŠEOBECNÉ A IDENTIFIKAČNÉ ÚDAJE O EZ**

ÚDAJE O LOKALITE

**KRAJ:** Nitriansky

**OKRES:** Zlaté Moravce

**OBEC:** Zlaté Moravce

**ZASAHUJE EZ AJ DO INEJ OBCE:** NIE

**INÉ OBCE:**

**NÁZOV LOKALITY:** bývalý areál Calexu

**URBÁNNA KLASIFIKÁCIA:** lokalita je situovaná v intraviláne obce, v priemyselnej zóne

CHARAKTER ČINNOSTI PODMIEŇUJÚCEJ VZNIK EZ

**DRUH:** elektrotechnická výroba

**SKUPINA:** priemyselná výroba

**DOPLŇUJÚCE INFORMÁCIE:** Výroba chladničiek, následná kontaminácia podzemných vôd chlórovanými uhľovodíkmi. Ide o dlhodobý negatívny vplyv a nie o jednorázový únik.

**DOBA VZNIKU ZÁŤAŽE:** pred rokom 1992

**CHARAKTER SÚČASNEJ ČINNOSTI:** činnosť, podmieňujúca vznik EZ, sa na lokalite už nevykonáva, prevádzka je využívaná na iné účely

PŮVODCA ALEBO DRŽITEĽ EZ

**OBCHOD. MENO:** CALEX Zlaté Moravce, a.s.

**IČO:** 00152331

**SÍDLO:** Továrenská 49, Zlaté Moravce 95336, Slovensko

**CHARAKTERISTIKA VLASTNÍCKYCH VZŤAHOV V ČASE VZNIKU EZ:** Calex Zlaté Moravce a.s. zanikol v r. 2005. V areáli Calexu v súčasnosti podniká viacero subjektov.

**OSTATNÉ SUBJEKTY, KTORÉ SA PODIEĽALI NA VZNIKU EZ:** Pôvodcom znečistenia je bývalý štátny podnik Calex. O príspevku iných podnikateľských subjektov ku kontaminácii nie sú údaje.

*Pozn.: Pokiaľ neprebehne zisťovacie konanie na určenie zodpovednosti za EZ, je v registri uvedený len predpokladaný pôvodca alebo držiteľ EZ, t.j. subjekt o ktorom sa predpokladá, že je za EZ zodpovedný. Určením zodpovednej osoby rozhodnutím ObÚ ŽP v zisťovacom konaní sa záznam o držiteľovi EZ vymaže. U historických environmentálnych záťažiac sa ako držiteľ EZ uvádza štát - t.j. príslušné rezortné ministerstvo.*

# Register environmentálnych zát'aží - časť B

## Potvrdená environmentálna zát'až

Identifikačný názov EZ: ZM (013) / Zlaté Moravce - bývalý areál Calexu

### ČASŤ: CHARAKTERISTIKA PRÍRODNÝCH POMEROV

RELIÉF TERÉNU, GEOLOGICKÉ A HYDROGEOLOGICKÉ ÚDAJE

**RELIÉF TERÉNU:** rovinatý (0° - 3°)

**NADMORSKÁ VÝŠKA:** 94 - 200 m n.m.

**GEOLOGICKÁ STAVBA:** Na geologickej stavbe sa podieľajú sedimenty neogénu (volkovské súvrstvie) a kvartérne sedimenty. Asi do 2 m sú kvartérne hliny a navážky, pod nimi je asi 3 m hrubá poloha aluviálnych hlinitých štrkov.

**KOEFICIENT FILTRÁCIE:** 1,00E-06 - 2,00E-05 m/s (napr. piesok hlinitý)

**TYP PRIEPUSTNOSTI:** medzizrnová priepustnosť

**HĽBKA HLADINY PODZEMNÝCH VÔD:** 2,0 - 5,0 m pod povrchom

**HĽBKA NEPRIEPUSTNÉHO PODLOŽIA:** do 10 m pod terénom

**HYDROGEOLOGICKÁ CHARAKTERISTIKA:** Do hĺbky 80 - 120 m sa vyskytujú najviac dva zvodnené horizonty budované piesčitými sedimentmi, príp. drobným štrkom. Smer prúdenia podzemnej vody je juhozápadný.

**SPÔSOB ZISTENIA ÚDAJOV O GEOLOGICKEJ STAVBE:** údaje z prieskumu znečistenia a sanačných prác

**PREDEKVARTÉRNÝ PODKLAD:** rajón jemnozrnných (súdržných) sedimentov

**KVARTÉRNE POKRYVNÉ ÚTVARY:** rajón náplavov aluviálnych rovín

CHRÁNENÉ ÚZEMIA - PRÍSLUŠNOSŤ K POVODIU:

**NÁZOV ZÁKLADNÉHO POVODIA:** Žitava po ústie

**NÁZOV ČIASTKOVÉHO POVODIA:** Váh

**NÁZOV HLAVNÉHO POVODIA:** Dunaj

**NÁZOV NAJBLIŽŠIEHO** Žitava

**POVRCHOVÉHO TOKU:**

**VZŤAH LOKALITY K CHRÁNENÝM ÚZEMIAM:** lokalita sa nenachádza v chránenom území prírody, ani v jeho blízkosti

DOPLŇUJÚCE INFORMÁCIE K PRÍRODNÝM POMEROM ZÁŤAŽE:

**VODOHOSPODÁRSKY VÝZNAM:** b) územie s vodohospodárskymi záujmami (nešpecifikovanými)

*Pozn.: a) chránené vodohospodárske oblasti, ochranné pásma vodárenských zdrojov, ochranné pásma prírodných liečivých zdrojov a zdrojov prírodných minerálnych vôd*

*b) povodia vodárensky významných a vodárenských vodných tokov, územia nad oblasťami s využívaním podzemnej vody, územia s významnými zásobami podzemnej vody*

*c) zraniteľné oblasti*

*d) územia bez využitia a bez možnosti významného využívania podzemných vôd*

**ŠPECIFIKÁCIA VODOHOSPODÁRSKEHO VÝZNAMU:** povodie vodohospodársky významného a vodárenského vodného toku (vyhláška MŽP SR č. 211/2005 Z.z.) okrem území zahrnutých v bode a)

**PRIRODZENÁ OCHRANA ÚZEMIA (podľa máp vhodnosti pre skádky odpadov):** c) dobrá prirodzená ochrana - ohrozenie podzemnej vody veľmi nízke (E), nízke (D)

**ZRANITEĽNOSŤ ÚZEMIA:** III) územie málo zraniteľné (priemyselné zóny, neobývané územia, ...)

## Register environmentálnych zát'aží - časť B

### Potvrdená environmentálna zát'až

Identifikačný názov EZ: ZM (013) / Zlaté Moravce - bývalý areál Calexu

#### ČASŤ: KLASIFIKÁCIA EZ

CELKOVÁ HODNOTA SKÓRE:	87
HODNOTA SKÓRE PRE ŠÍRENIE	38
KONTAMINÁCIE DO PODZEMNÝCH VÔD:	
HODNOTA SKÓRE PRE ŠÍRENIE	32
PRCHAVÝCH A TOXICKÝCH LÁTOK:	
HODNOTA SKÓRE PRE RIZIKO	17
KONTAMINÁCIE POVRCHOVÝCH VÔD:	
HODNOVERNOSŤ ZÍSKANÝCH ÚDAJOV:	4) údaje overené prieskumnými prácami
PRIORITA ENVIRONMENTÁLNEJ ZÁŤAŽE:	EZ s vysokou prioritou (K > 65)
VYJADRENIE ANOTÁTORA K HODNOTENEJ EZ:	Masívne znečistenie CIU dlhodobo pretrváva a sanácia sa vplyvom komplikovaných vlastnických vzťahov nevykonáva koncepčne. Kontaminovaná lokalita sa nachádza v susedstve ochranného pásma vodného zdroja Čierne Kľačany.

# Register environmentálnych zát'aží - časť B

## Potvrdená environmentálna zát'až

Identifikačný názov EZ: ZM (013) / Zlaté Moravce - bývalý areál Calexu

### ČASŤ: ZREALIZOVANÉ PRÁCE

#### PRIESKUMNÉ PRÁCE:

**TYP VYKONANEJ PRÁCE:** prieskumné práce  
**NÁZOV ZÁVEREČNEJ SPRÁVY:** Auxt, A., Ingár, K., Murínová, M., 2006: Zlaté Moravce - Znečistenie podzemnej vody chlórovanými uhľovodíkmi - analýza vzoriek a spracovanie výsledkov. Záverečná správa. HES-COMGEO spol. s r.o. Banská Bystrica.  
**OBJEDNÁVATEĽ:** Danfoss Compressors s.r.o.  
**ZHOTOVITEĽ:** HES - COMGEO spol. s r. o. Banská Bystrica  
**RIEŠITEĽ:** HES - COMGEO spol. s r. o. Banská Bystrica  
**DÁTUM ZAČATIA PRÁCE:** 1. 5. 2006  
**DÁTUM UKONČENIA PRÁCE:** 1. 8. 2006  
**POZNÁMKA ANOTÁTORA K VYKONANEJ PRÁCI:** Prieskumné práce boli vykonané v rokoch 1992 (EHS Žilina) a 1999 (ATE Slovakia), 2004 (GEOtest, HES-COMGEO), neskôr v rokoch 2005 - 2006 spoločnosťou HES-COMGEO.  
**POSLEDNÁ ETAPA PRIEKUMNÝCH PRÁC NA LOKALITE:** posanačný prieskum znečistenia (posanačný monitoring)  
**DOPLŇUJÚCE INFORMÁCIE K CHARAKTERU ZNEČISTENIA:** Najväčšie znečistenie bolo zistené v okolí vrtu MW-17.

#### KONTAMINANTY:

PRESKÚMANÝ V ZLOŽKE:	NÁZOV KONTAMINANTU:
podzemná voda	trichlóretén
podzemná voda	chlóretén (vinylchlorid)
podzemná voda	cis 1,2-dichlóretén

#### RIZIKOVÁ ANALÝZA:

**TYP VYKONANEJ PRÁCE:** riziková analýza  
**NÁZOV ZÁVEREČNEJ SPRÁVY:** Auxt, A., 2005: Čerpanie podzemných vôd znečistených chlórovanými uhľovodíkmi v Zlatých Moravciach v areáli Danfoss - vyhodnotenie výsledkov a analýza rizika.  
**OBJEDNÁVATEĽ:** Danfoss Compressors s.r.o.  
**ZHOTOVITEĽ:** HES - COMGEO spol. s r. o. Banská Bystrica  
**RIEŠITEĽ:** HES - COMGEO spol. s r. o. Banská Bystrica  
**DÁTUM ZAČATIA PRÁCE:** 1. 5. 2005  
**DÁTUM UKONČENIA PRÁCE:** 1. 11. 2005  
**POZNÁMKA ANOTÁTORA K VYKONANEJ PRÁCI:** Prvá RA pochádza z r. 1997 (HGM - Matiová). Riziková analýza z r. 2005 preukázala riziko šírenia sa kontaminácie podzemnou vodou.  
**BOLA VYKONANÁ RIZIKOVÁ ANALÝZA?:** áno, v postačujúcom rozsahu a na základe relevantných podkladov

# Register environmentálnych zát'aží - časť B

## Potvrdená environmentálna zát'až

Identifikačný názov EZ: ZM (013) / Zlaté Moravce - bývalý areál Calexu

### SANAČNÉ PRÁCE:

<b>TYP VYKONANEJ PRÁCE:</b>	sanačné práce
<b>NÁZOV ZÁVEREČNEJ SPRÁVY:</b>	v registri nie je uvedené
<b>OBJEDNÁVATEĽ:</b>	Danfoss Compressors s.r.o.
<b>ZHOTOVITEL:</b>	ALSTON Power Environmental Consult, GmbH, Hubich
<b>RIEŠITEL:</b>	ALSTON Power Environmental Consult, GmbH, Hubich
<b>DÁTUM ZAČATIA PRÁCE:</b>	1. 12. 2003
<b>DÁTUM UKONČENIA PRÁCE:</b>	1. 10. 2005
<b>POZNÁMKA ANOTÁTORA K VYKONANEJ PRÁCI:</b>	v registri nie je uvedené
<b>STAV REALIZÁCIE SANÁCIE:</b>	áno, odstránená bola však len časť EZ
<b>CELKOVÁ VÝŠKA NÁKLADOV NA SANAČNÉ PRÁCE:</b>	v registri nie je uvedené
<i>Pozn.: Náklady podľa údajov v projekte alebo iných dôveryhodných zdrojov</i>	
<b>ZDROJ ÚDAJOV ZISTENÝCH NÁKLADOV:</b>	v registri nie je uvedené
<b>VYJADRENIE ANOTÁTORA K HODNOVERNOSTI A ÚPNOSTI ÚDAJOV O NÁKLADOCH:</b>	v registri nie je uvedené
<b>STAV PROJEKTOVEJ DOKUMENTÁCIE:</b>	projektová dokumentácia je u držiteľa, kompletná
<b>POPIS RÁMCOVÉHO HODNOTENIA VÝSLEDKOV:</b>	Odčerpaných bolo 16 070 m <sup>3</sup> kontaminovanej vody. Za takmer dvojročné obdobie bolo odstránených 183,55 kg CIU. Pretrvávajú však vysoké koncentrácie chlór. uhľovodíkov - stav kontaminácie územia zostal prakticky nezmenený.
<b>STAV ODSTRÁNENIA ZDROJA ZNEČISTENIA:</b>	zdroj znečistenia bol odstránený
<b>DOPLŇUJÚCE INFORMÁCIE:</b>	Predpokladá sa existencia CIU vo voľnej fáze. Zostávajúce množstvo CIU v podz.vode je vypočítané bilančným spôsobom z máp znečistenia a koncentrácií nameraných v roku 2005 a je to asi 350 kg. Porovnanie je orientačné.

### IDENTIFIKÁCIA VYKONANÝCH SANAČNÝCH METÓD, PODĽA EEA/EIONET (2006)

NÁZOV METÓDY:	POPIS:
Sanačné čerpanie a čistenie	Sanačné čerpanie a čistenie kontaminovanej vody je fyzikálno-chemická sanačná hydraulická metóda ex situ pri ktorej je podzemná voda zo saturovanej zóny odčerpávaná za účelom a) vytvorenia hydraulickej depresie a tým zabráneniu šírenia sa znečistenia podzemnou vodou (hydraulická bariéra), b) jej prečistenia v sanačnej stanici (čistiarni kontaminovaných vôd) gravitačnými, fyzikálno-chemickými alebo biologickými procesmi alebo ich vhodnou kombináciou.

# Register environmentálnych zát'aží - časť B

## Potvrdená environmentálna zát'až

Identifikačný názov EZ: ZM (013) / Zlaté Moravce - bývalý areál Calexu

### ČASŤ: REALIZOVANÝ MONITORING

<b>MONITOROVANIE VYKONÁVANÉ PRE ZLOŽKU:</b>	podzemná voda
<b>STAV MONITORINGU:</b>	áno, monitoruje sa pravidelne (najmenej 1 x ročne)
<b>FUNKČNOSŤ MONITOROVACIEHO SYSTÉMU:</b>	niektoré objekty monitorovacieho systému sú poškodené, ale systém je funkčný
<b>POČET OBJEKTOV MONITOROVANIA:</b>	34
<b>POČET VRTOV MONITOROVANIA:</b>	21
<b>DOPLŇUJÚCE ÚDAJE K MONITOROVACEJ STANCI:</b>	Sledované boli výlučne NEL, chlórované alifatické uhľovodíky a BTEX. Pre monitoring boli využité okolité domové studne. V poslednej záverečnej správe z monitoringu bol navrhnutý aj ďalší monitoring na rok 2008.
<b>DÁTUM ZAČATIA PRÁCE:</b>	1. 12. 2003
<b>DÁTUM UKONČENIA PRÁCE:</b>	30. 12. 2007
<b>OBJEDNÁVATEĽ:</b>	Danfoss Compressors s.r.o.
<b>ZHOTOVITEĽ:</b>	HES-COMGEO spol. s r.o. Banská Bystrica
<b>RIEŠITEĽ:</b>	HES-COMGEO spol. s r.o. Banská Bystrica

### ČASŤ: ZODPOVEDNÍ ANOTÁTORI

<b>MENO A PRIEZVISKO:</b>	Ing. Jaromír Helma PhD.
<b>ZAMESTNÁVATEĽ:</b>	Slovenská agentúra životného prostredia
<b>ZODPOVEDNÝ ZA REGISTRÁCIU OD:</b>	1. 11. 2008
<b>ZODPOVEDNÝ ZA REGISTRÁCIU DO:</b>	zodpovednosť nemá ukončenú platnosť
<b>DÁTUM POSLEDNEJ ZMENY:</b>	10. 6. 2013

### ČASŤ: ZODPOVEDNÍ ANOTÁTORI

<b>MENO A PRIEZVISKO:</b>	Mgr. Branislav Hronec
<b>ZAMESTNÁVATEĽ:</b>	HES Comgeo, s.r.o., Banská Bystrica
<b>ZODPOVEDNÝ ZA REGISTRÁCIU OD:</b>	1. 2. 2006
<b>ZODPOVEDNÝ ZA REGISTRÁCIU DO:</b>	zodpovednosť nemá ukončenú platnosť
<b>DÁTUM POSLEDNEJ ZMENY:</b>	21. 12. 2010

### ČASŤ: ZODPOVEDNÍ ANOTÁTORI

<b>MENO A PRIEZVISKO:</b>	Ing. Alena Bruchánková
<b>ZAMESTNÁVATEĽ:</b>	Slovenská agentúra životného prostredia
<b>ZODPOVEDNÝ ZA REGISTRÁCIU OD:</b>	1. 2. 2006
<b>ZODPOVEDNÝ ZA REGISTRÁCIU DO:</b>	zodpovednosť nemá ukončenú platnosť
<b>DÁTUM POSLEDNEJ ZMENY:</b>	21. 12. 2010

### ČASŤ: ZODPOVEDNÍ ANOTÁTORI

<b>MENO A PRIEZVISKO:</b>	Mgr. Branislav Hronec
<b>ZAMESTNÁVATEĽ:</b>	HES Comgeo, s.r.o., Banská Bystrica
<b>ZODPOVEDNÝ ZA REGISTRÁCIU OD:</b>	1. 2. 2006
<b>ZODPOVEDNÝ ZA REGISTRÁCIU DO:</b>	zodpovednosť nemá ukončenú platnosť
<b>DÁTUM POSLEDNEJ ZMENY:</b>	22. 3. 2007

### ČASŤ: OBRAZOVÉ PRÍLOHY

# Register environmentálnych zát'aží - časť B

## Potvrdená environmentálna zát'až

Identifikačný názov EZ: ZM (013) / Zlaté Moravce - bývalý areál Calexu

---



**Popis:** Vstupná brána spoločnosti Danfoss.

**Dátum:** 1. 6. 2007



**Popis:** Monitorovací vrt v areáli spoločnosti Danfoss.

**Dátum:** 1. 6. 2007



**Mierka:** M 1 : 10 000



**Mierka:** M 1 : 50 000

# Register environmentálnych zát'aží - časť B

## Potvrdená environmentálna zát'až

Identifikačný názov EZ: ZM (013) / Zlaté Moravce - bývalý areál Calexu

### ČASŤ: VYDANÁ DOKUMENTÁCIA

FORMÁT:	POPIS DOKUMENTU:	TYP DOKUMENTU:	VEĽKOSŤ v KB:	DÁTUM VLOŽENIA:
.pdf	Auxt, A., Ingár, K., Murínová, M., 2006: Zlaté Moravce - Znečistenie podzemnej vody chlórovanými uhľovodíkmi - analýza vzoriek a spracovanie výsledkov. Záverečná správa. HES-COMGEO spol. s r.o. Banská Bystrica.	Záverečná správa z monitoringu	230111 kb	8. 1. 2009
.pdf	Výpis z OR SR Sanko Nederland B.V., organizačná zložka	Iné pripojené dokumenty k environmentálnej zát'aži	33364 kb	8. 1. 2009
.pdf	Výpis z OR SR UNITEDMORE, s.r.o.	Iné pripojené dokumenty k environmentálnej zát'aži	39418 kb	8. 1. 2009
.pdf	Výpis z OR SR YASAKAWA INDUSTRIAL CORP, s.r.o.	Iné pripojené dokumenty k environmentálnej zát'aži	36622 kb	8. 1. 2009
.rtf	Zoznam spoločností v areáli bývalého CALEXU	Iné pripojené dokumenty k environmentálnej zát'aži	28160 kb	8. 1. 2009
.pdf	Výpis z OR SR KTL ZM, a.s	Iné pripojené dokumenty k environmentálnej zát'aži	42579 kb	8. 1. 2009
.pdf	Výpis z OR SR	Iné pripojené dokumenty k environmentálnej zát'aži	32887 kb	8. 1. 2009
.pdf	Výpis z OR SR Calex Zlate Moravce a.s.	Iné pripojené dokumenty k environmentálnej zát'aži	32887 kb	8. 1. 2009
.pdf	Výpis z OR SR Caltex ,s.r.o.	Iné pripojené dokumenty k environmentálnej zát'aži	36222 kb	8. 1. 2009
.pdf	Výpis z OR SR Danfoss, s.r.o.	Iné pripojené dokumenty k environmentálnej zát'aži	38296 kb	8. 1. 2009
.pdf	Výpis z OR SR Danfoss Compressors, s.r.o.	Iné pripojené dokumenty k environmentálnej zát'aži	40080 kb	8. 1. 2009
.pdf	Výpis z OR SR NPLS,s.r.o.	Iné pripojené dokumenty k environmentálnej zát'aži	36282 kb	8. 1. 2009
.pdf	Výpis z OR SR LINDAUER,s.r.o.	Iné pripojené dokumenty k environmentálnej zát'aži	36043 kb	8. 1. 2009
.pdf	Výpis z OR SR Starý kaštieľ, s.r.o.	Iné pripojené dokumenty k environmentálnej zát'aži	36987 kb	8. 1. 2009
.pdf	Výpis z OR SR s - Mako, s.r.o.	Iné pripojené dokumenty k environmentálnej zát'aži	36799 kb	8. 1. 2009
.pdf	Výpis z OR SR ESTMETAL, s.r.o.	Iné pripojené dokumenty k environmentálnej zát'aži	38450 kb	8. 1. 2009
.pdf	Výpis z OR SR Hinrichen & Co, s.r.o.	Iné pripojené dokumenty k environmentálnej zát'aži	33836 kb	8. 1. 2009
.pdf	Výpis HP SMART, s.r.o.	Iné pripojené dokumenty k environmentálnej zát'aži	36542 kb	8. 1. 2009
.pdf	Auxt, A., 2007: Záverečná správa z monitorovania kvality podzemnej vody za rok 2007. HES-COMGEO spol. s r.o. Banská Bystrica.	Ročná správa o posanačnom monitoringu	121659 kb	8. 1. 2009
.pdf	Rozhodnutie o zastavení konania o určení povinnej osoby (zo dňa 29.11.2012).	Rozhodnutie o určení povinnej osoby	2049746 kb	10. 6. 2013
.pdf	Auxt, A., 2005: Čerpanie podzemných vôd znečistených chlórovanými uhľovodíkmi v Zlatých Moravciach v areáli Danfoss - vyhodnotenie výsledkov a analýza rizika.	Záverečná správa	747468 kb	21. 12. 2010

**Zoznam parcel a čísiel listov vlastníctva, na ktorých sa  
nachádza EZ – ZM (013)/Zlaté Moravce – bývalý areál Calexu**

## ZLATÉ MORAVCE - bývalý areál Calexu

Okres: Zlaté Moravce

Katastrálne územie: Zlaté Moravce

### Parcely registra C

Parcelné číslo	LV	Výmera [m <sup>2</sup> ]	Druh pozemku	Pozn.	Spôsob Využ.	Ťarcha	Umiestn. poz.
1960/1	2499	20414	Vodná plocha	m	11	-	2
1960/34	2499	100	Vodná plocha	m	11	-	1
2848	5494	1189	Ostatná plocha	m	37	-	2
2849	4847	1973	Zastavaná plocha a nádvorie	m	17	ťarcha	2
2855	2863	919	Záhrada	s	4	-	1
2856	3240	289	Zastavaná plocha a nádvorie	s	15	ťarcha	1
2857	3240	873	Záhrada	s	4	ťarcha	1
2858	2864	354	Zastavaná plocha a nádvorie	s	15	ťarcha	1
2859	2864	818	Záhrada	s	4	ťarcha	1
2860	3024	284	Zastavaná plocha a nádvorie	s	15	-	1
2861	3024	898	Záhrada	s	4	-	1
2862	2890	357	Zastavaná plocha a nádvorie	s	15	-	1
2863	2890	823	Záhrada	s	4	-	1
2864	2185	285	Zastavaná plocha a nádvorie	s	15	-	1
2865	2185	891	Záhrada	s	4	-	1
2866	1846	349	Zastavaná plocha a nádvorie	s	15	ťarcha	1
2867	1846	815	Záhrada	s	4	ťarcha	1
2868	2865	287	Zastavaná plocha a nádvorie	s	15	ťarcha	1
2869	2865	983	Záhrada	s	4	ťarcha	1
2877	360	398	Zastavaná plocha a nádvorie	m	15	-	1
2878	360	394	Záhrada	m	4	-	1
2879	616	364	Zastavaná plocha a nádvorie	m	15	-	1
2880	616	423	Záhrada	m	4	-	1
2881	457	394	zastavaná plocha a nádvorie	m	15	-	1
2882	457	392	Záhrada	m	4	-	1
2883	402	336	Zastavaná plocha a nádvorie	m	15	ťarcha	1
2884	402	464	Záhrada	m	4	ťarcha	1
2886	524	412	Záhrada	m	4	ťarcha	1
2887	3712	316	Zastavaná plocha a nádvorie	m	15	ťarcha	1
2890	454	461	Záhrada	m	4	-	1
2891	415	467	Zastavaná plocha a nádvorie	m	15	ťarcha	1
2892	415	333	Záhrada	m	4	ťarcha	1
2893	407	467	Zastavaná plocha a nádvorie	m	15	-	1
2894	407	333	Záhrada	m	4	-	1
2895	392	398	Zastavaná plocha a nádvorie	m	15	-	1
2896	392	402	Záhrada	m	4	-	1
2897	423	315	Zastavaná plocha a nádvorie	m	15	-	1
2898	423	485	Záhrada	m	4	-	1
2899	424	366	Zastavaná plocha a nádvorie	m	15	-	1
2900	424	434	Záhrada	m	4	-	1
2901	487	368	Zastavaná plocha a nádvorie	m	15	-	1
2902	487	432	Záhrada	m	4	-	1
2903	385	373	Zastavaná plocha a nádvorie	m	15	ťarcha	1
2904	385	427	Záhrada	m	4	ťarcha	1
2905	444	276	Zastavaná plocha a nádvorie	m	15	-	1
2906	444	537	Záhrada	m	4	-	1
2907	365	356	Zastavaná plocha a nádvorie	m	15	ťarcha	1
2908	365	444	Záhrada	m	4	ťarcha	1

## Parcely registra C

Parcelné číslo	LV	Výmera [m <sup>2</sup> ]	Druh pozemku	Pozn.	Spôsob Využ.	Ľarcha	Umiestn. poz.
2910	461	337	Záhrada	m	4	ľarcha	1
2911	474	309	Zastavaná plocha a nádvorie	m	15	-	1
2912	474	491	Záhrada	m	4	-	1
2913	419	345	Zastavaná plocha a nádvorie	m	15	-	1
2914	419	455	Záhrada	m	4	-	1
2915	411	340	Zastavaná plocha a nádvorie	m	15	-	1
2916	411	460	Záhrada	m	4	-	1
2917	460	351	zastavaná plocha a nádvorie	m	15	ľarcha	1
2918	460	449	Záhrada	m	4	ľarcha	1
2919	405	363	Zastavaná plocha a nádvorie	m	15	ľarcha	1
2920	405	437	Záhrada	m	4	ľarcha	1
2921	366	364	Zastavaná plocha a nádvorie	m	15	ľarcha	1
2922	366	436	Záhrada	m	4	ľarcha	1
2924	242	426	Zastavaná plocha a nádvorie	m	15	ľarcha	1
2925	242	479	Záhrada	m	4	ľarcha	1
2926	2183	398	Zastavaná plocha a nádvorie	m	15	ľarcha	1
2927	2183	415	Záhrada	m	4	ľarcha	1
2929	5014	426	Záhrada	m	4	ľarcha	1
2930	112	361	Zastavaná plocha a nádvorie	m	15	-	1
2931	112	434	Záhrada	m	4	-	1
2933	120	279	Záhrada	m	4	ľarcha	1
2935	100	361	Záhrada	m	4	-	1
2936	105	400	Zastavaná plocha a nádvorie	m	15	ľarcha	1
2937	105	394	Záhrada	m	4	ľarcha	1
2938	114	371	Zastavaná plocha a nádvorie	m	15	-	1
2939	114	429	Záhrada	m	4	-	1
2940	108	467	Záhrada	m	4	ľarcha	1
2941	108	427	Zastavaná plocha a nádvorie	m	15	ľarcha	1
2942	138	380	Zastavaná plocha a nádvorie	m	15	-	1
2943	138	509	Záhrada	m	4	-	1
2946	122	351	Zastavaná plocha a nádvorie	m	15	-	1
2948	106	346	Zastavaná plocha a nádvorie	m	15	-	1
2949	106	453	Záhrada	m	4	-	1
2950	116	338	Zastavaná plocha a nádvorie	m	15	-	1
2951	116	480	Záhrada	m	4	-	1
2952	113	345	Zastavaná plocha a nádvorie	m	15	-	1
2953	113	477	Záhrada	m	4	-	1
2954	121	354	Zastavaná plocha a nádvorie	m	15	ľarcha	1
2956	7979	493	zastavaná plocha a nádvorie	m	15	ľarcha	1
2957	7979	312	Záhrada	m	4	ľarcha	1
2962	3082	460	Zastavaná plocha a nádvorie	m	15	ľarcha	1
2963	3082	530	Záhrada	m	4	ľarcha	1
2964	754	441	Zastavaná plocha a nádvorie	m	26	-	1
2965	754	503	Záhrada	m	4	-	1
2989	462	278	Záhrada	m	4	ľarcha	1
2996	522	397	Zastavaná plocha a nádvorie	m	15	-	1
2997	522	340	Záhrada	m	4	-	1
2998	675	395	Zastavaná plocha a nádvorie	m	15	-	1
2999	675	359	Záhrada	m	4	-	1
3010	885	503	Zastavaná plocha a nádvorie	m	15	ľarcha	1

Okres: Zlaté Moravce

Katastrálne územie: Zlaté Moravce

## Parcely registra C

Parcelné číslo	LV	Výmera [m <sup>2</sup> ]	Druh pozemku	Pozn.	Spôsob Využ.	Ľarcha	Umiestn. poz.
3011	885	243	Záhrada	m	4	ľarcha	1
3013	669	303	Záhrada	m	4	ľarcha	1
3014	468	402	Zastavaná plocha a nádvorie	m	15	-	1
3015	468	303	Záhrada	m	4	-	1
3016	483	414	Zastavaná plocha a nádvorie	m	15	ľarcha	1
3017	483	372	Záhrada	m	4	ľarcha	1
3018	4957	650	zastavaná plocha a nádvorie	m	16	-	1
3019	4957	448	Záhrada	m	4	-	1
3020	520	342	Zastavaná plocha a nádvorie	m	15	ľarcha	1
3021	520	371	Záhrada	m	4	ľarcha	1
3034	3453	2999	Ostatná plocha	m	37	ľarcha	1
3035	3453	69	Ostatná plocha	m	37	ľarcha	1
3054	7721	467	Zastavaná plocha a nádvorie	m	15	-	1
3055	7721	890	Záhrada	m	4	-	1
3058	3395	479	Zastavaná plocha a nádvorie	m	15	-	1
3059	3395	305	Záhrada	m	4	-	1
3063	387	350	záhrada	m	4	-	1
3077	836	471	Záhrada	m	4	ľarcha	1
3086	836	366	Zastavaná plocha a nádvorie	m	15	ľarcha	1
3102	418	472	zahrada	m	4		1
3125	3453	4818	Ostatná plocha	m	37	ľarcha	1
3282	2074	467	Zastavaná plocha a nádvorie	m	15	-	1
3283	2074	118	Záhrada	m	4	-	1
3286	4371	320	Zastavaná plocha a nádvorie	m	15	ľarcha	1
3287	4371	280	Záhrada	m	4	ľarcha	1
3288	7890	460	Zastavaná plocha a nádvorie	m	16	-	1
3289	7890	872	Zastavaná plocha a nádvorie	m	18	-	1
3290	110	545	Zastavaná plocha a nádvorie	m	15	-	1
3291	110	771	Záhrada	m	4	-	1
3293	7770	790	Záhrada	m	4	ľarcha	1
3294	293	468	Zastavaná plocha a nádvorie	m	15	-	1
3295	293	844	Záhrada	m	4	-	1
2841/1	2499	30995	Vodná plocha	m	11	ľarcha	1
2846/1	5001	819	Zastavaná plocha a nádvorie	m	16	ľarcha	1
2846/100	5001	1640	Zastavaná plocha a nádvorie	m	22	ľarcha	1
2846/101	5001	559	Zastavaná plocha a nádvorie	m	18	ľarcha	1
2846/102	5001	749	Zastavaná plocha a nádvorie	m	25	ľarcha	1
2846/103	5001	984	Zastavaná plocha a nádvorie	m	18	ľarcha	1
2846/104	5001	884	Zastavaná plocha a nádvorie	m	18	ľarcha	1
2846/105	5001	97	Zastavaná plocha a nádvorie	m	22	ľarcha	1
2846/106	5092	732	Ostatná plocha	m	29	ľarcha	1
2846/107	5101	552	Zastavaná plocha a nádvorie	s	18	-	1
2846/108	5169	291	Zastavaná plocha a nádvorie	s	18	ľarcha	1
2846/109	5001	250	Zastavaná plocha a nádvorie	m	22	ľarcha	1
2846/11	3518	718	Zastavaná plocha a nádvorie	s	16	ľarcha	1
2846/110	5092	526	Ostatná plocha	m	29	ľarcha	1
2846/111	5092	439	Zastavaná plocha a nádvorie	m	22	ľarcha	1
2846/112	3453	577	Ostatná plocha	m	29	ľarcha	1
2846/113	3453	587	Zastavaná plocha a nádvorie	m	22	ľarcha	1
2846/114	5092	641	Zastavaná plocha a nádvorie	m	22	ľarcha	1

Okres: Zlaté Moravce

Katastrálne územie: Zlaté Moravce

## Parcely registra C

Parcelné číslo	LV	Výmera [m <sup>2</sup> ]	Druh pozemku	Pozn.	Spôsob Využ.	Ďarcha	Umiestn. poz.
2846/115	5092	381	Zastavaná plocha a nádvorie	m	25	Ďarcha	1
2846/116	3518	165	Zastavaná plocha a nádvorie	s	16	Ďarcha	1
2846/117	3518	1982	Zastavaná plocha a nádvorie	s	18	Ďarcha	1
2846/119	3518	3309	Zastavaná plocha a nádvorie	s	18	Ďarcha	1
2846/120	3518	1128	Ostatná plocha	m	29	Ďarcha	1
2846/122	3518	360	Zastavaná plocha a nádvorie	m	22	Ďarcha	1
2846/118	5218	5218	Zastavaná plocha a nádvorie	m	22	-	1
2846/123	3518	783	Zastavaná plocha a nádvorie	m	18	Ďarcha	1
284/124	3518	2007	Zastavaná plocha a nádvorie	m	18	Ďarcha	1
2846/125	5002	561	Zastavaná plocha a nádvorie	m	22	-	1
2846/126	5001	819	Ostatná plocha	m	29	Ďarcha	1
2846/127	5001	1532	Zastavaná plocha a nádvorie	m	18	Ďarcha	1
2846/128	5001	293	Ostatná plocha	m	29	Ďarcha	1
2846/129	5001	2120	Ostatná plocha	m	29	Ďarcha	1
2846/13	3518	592	Zastavaná plocha a nádvorie	s	16	Ďarcha	1
2846/131	5001	76	Ostatná plocha	m	29	Ďarcha	1
2846/132	3518	1726	Zastavaná plocha a nádvorie	s	25	Ďarcha	1
2846/133	5002	655	Zastavaná plocha a nádvorie	s	22	Ďarcha	1
2846/134	3518	317	Ostatná plocha	s	29	Ďarcha	1
2846/136	3518	2030	Ostatná plocha	m	29	Ďarcha	1
2846/135	3518	314	Zastavaná plocha a nádvorie	s	22	Ďarcha	1
2846/137	7915	829	Ostatná plocha	m	29	-	1
2846/138	7916	643	Ostatná plocha	m	29	-	1
2846/14	5002	8344	Zastavaná plocha a nádvorie	s	16	Ďarcha	1
2846/140	5001	689	Ostatná plocha	m	29	Ďarcha	1
2846/141	5001	137	Zastavaná plocha a nádvorie	m	25	Ďarcha	1
2846/142	5001	437	Zastavaná plocha a nádvorie	m	18	Ďarcha	1
2846/143	5001	50	Zastavaná plocha a nádvorie	m	25	Ďarcha	1
2846/144	5001	148	Ostatná plocha	m	29	Ďarcha	1
2846/145	5001	106	Zastavaná plocha a nádvorie	m	25	Ďarcha	1
2846/146	5001	220	Zastavaná plocha a nádvorie	m	17	Ďarcha	1
2846/147	5001	407	Zastavaná plocha a nádvorie	m	25	Ďarcha	1
2846/149	5001	5049	Zastavaná plocha a nádvorie	m	22	Ďarcha	1
2846/152	5001	8676	Zastavaná plocha a nádvorie	m	25	Ďarcha	1
2846/154	5001	63	Zastavaná plocha a nádvorie	m	25	Ďarcha	1
2846/155	5001	7328	Zastavaná plocha a nádvorie	m	18	Ďarcha	1
2846/156	5001	400	Ostatná plocha	m	29	Ďarcha	1
2846/157	5001	840	Ostatná plocha	m	29	Ďarcha	1
2846/159	5001	683	Zastavaná plocha a nádvorie	m	22	Ďarcha	1
2846/160	5001	2055	Ostatná plocha	m	29	Ďarcha	1
2846/161	5001	17044	Zastavaná plocha a nádvorie	m	22	Ďarcha	1
2846/162	5001	386	Zastavaná plocha a nádvorie	m	22	Ďarcha	1
2846/17	5001	2787	Zastavaná plocha a nádvorie	m	16	Ďarcha	1
2846/171	5001	405	Ostatná plocha	m	37	Ďarcha	1
2846/177	5001	1566	Ostatná plocha	m	29	Ďarcha	1
2846/178	5001	672	Ostatná plocha	m	37	Ďarcha	1
2846/179	3453	43	Zastavaná plocha a nádvorie	m	18	Ďarcha	1
2846/18	5001	11234	Zastavaná plocha a nádvorie	m	16	Ďarcha	1
2846/180	5001	85	Ostatná plocha	m	29	Ďarcha	1
2846/182	5001	673	Zastavaná plocha a nádvorie	m	25	Ďarcha	2

Okres: Zlaté Moravce

Katastrálne územie: Zlaté Moravce

## Parcely registra C

Parcelné číslo	LV	Výmera [m <sup>2</sup> ]	Druh pozemku	Pozn.	Spôsob Využ.	Ľarcha	Umiestn. poz.
2846/184	5002	1117	Zastavaná plocha a nádvorie	s	17	ľarcha	1
2846/185	3518	2890	Zastavaná plocha a nádvorie	s	22	ľarcha	1
2846/186	5002	520	Zastavaná plocha a nádvorie	s	17	ľarcha	1
2846/188	3453	945	Zastavaná plocha a nádvorie	m	18	ľarcha	1
2846/189	3453	812	Zastavaná plocha a nádvorie	m	22	ľarcha	1
2846/190	5280	1154	Zastavaná plocha a nádvorie	s	16	ľarcha	1
2846/191	3453	1186	Zastavaná plocha a nádvorie	m	22	ľarcha	1
2846/192	3453	470	Zastavaná plocha a nádvorie	m	18	ľarcha	1
2846/193	3453	375	Zastavaná plocha a nádvorie	m	18	ľarcha	1
2846/194	7368	468	Zastavaná plocha a nádvorie	m	18	-	1
2846/195	7368	32	Zastavaná plocha a nádvorie	m	16	-	1
2846/196	7368	304	Ostatná plocha	m	29	-	1
2846/197	7368	1501	Zastavaná plocha a nádvorie	m	18	-	1
2846/198	7368	311	Ostatná plocha	m	29	-	1
2846/199	7368	156	Zastavaná plocha a nádvorie	m	16	-	1
2846/2	5001	158	Zastavaná plocha a nádvorie	m	16	ľarcha	1
2846/20	5001	50	Zastavaná plocha a nádvorie	m	25	ľarcha	1
2846/200	7368	129	Zastavaná plocha a nádvorie	m	18	-	1
2846/201	7368	170	Ostatná plocha	m	29	-	1
2846/202	7368	476	Zastavaná plocha a nádvorie	m	25	-	1
2846/203	7368	970	Zastavaná plocha a nádvorie	s	22	ľarcha	1
2846/204	7368	176	Zastavaná plocha a nádvorie	m	18	ľarcha	1
2846/206	5001	420	Zastavaná plocha a nádvorie	m	22	ľarcha	1
2846/207	5001	195	Zastavaná plocha a nádvorie	m	25	ľarcha	1
2846/208	5001	25	Zastavaná plocha a nádvorie	m	16	ľarcha	1
2846/209	5001	118	Ostatná plocha	m	37	ľarcha	1
2846/21	5001	222	Zastavaná plocha a nádvorie	m	22	ľarcha	1
2846/210	5001	340	Zastavaná plocha a nádvorie	m	18	ľarcha	1
2846/211	5001	100	Zastavaná plocha a nádvorie	m	18	ľarcha	1
2846/212	5001	31	Zastavaná plocha a nádvorie	m	18	ľarcha	1
2846/213	5001	541	Zastavaná plocha a nádvorie	m	16	ľarcha	1
2846/214	5001	267	Zastavaná plocha a nádvorie	m	18	ľarcha	1
2846/215	5001	152	Zastavaná plocha a nádvorie	m	16	ľarcha	1
2846/217	5001	207	Zastavaná plocha a nádvorie	m	18	ľarcha	1
2846/219	7915	263	Ostatná plocha	s	37	ľarcha	1
2846/22	5001	319	Ostatná plocha	m	29	ľarcha	1
2846/220	3518	899	Zastavaná plocha a nádvorie	s	16	ľarcha	1
2846/232	5209	92	Zastavaná plocha a nádvorie	m	22	-	1
2846/233	4847	390	Ostatná plocha	m	22	ľarcha	1
2846/236	5001	310	Zastavaná plocha a nádvorie	m	18	ľarcha	1
2846/238	3453	175	Ostatná plocha	m	29	ľarcha	1
2846/239	5092	338	Ostatná plocha	m	29	ľarcha	1
2846/240	5001	8571	Zastavaná plocha a nádvorie	m	18	ľarcha	1
2846/242	5092	1083	Zastavaná plocha a nádvorie	m	22	ľarcha	1
2846/244	5092	308	Zastavaná plocha a nádvorie	m	18	ľarcha	1
2846/245	5196	108	Zastavaná plocha a nádvorie	s	16	-	1
2846/246	5196	175	Zastavaná plocha a nádvorie	s	16	-	1
2846/247	5001	13248	Zastavaná plocha a nádvorie	m	16	ľarcha	1
2846/248	5001	171	Zastavaná plocha a nádvorie	m	18	ľarcha	1
2846/249	5001	34	Zastavaná plocha a nádvorie	m	18	ľarcha	1

Okres: Zlaté Moravce

Katastrálne územie: Zlaté Moravce

## Parcely registra C

Parcelné číslo	LV	Výmera [m <sup>2</sup> ]	Druh pozemku	Pozn.	Spôsob Využ.	Ďarcha	Umiestn. poz.
2846/25	5001	311	Ostatná plocha	m	29	Ďarcha	1
2846/250	5001	124	Zastavaná plocha a nádvorie	m	17	Ďarcha	1
2846/251	5196	156	Zastavaná plocha a nádvorie	s	18	-	1
2846/252	7358	54	Zastavaná plocha a nádvorie	s	18	-	1
2846/253	5001	911	Zastavaná plocha a nádvorie	m	17	Ďarcha	1
2846/254	5001	264	Zastavaná plocha a nádvorie	m	37	Ďarcha	1
2846/255	5001	333	Ostatná plocha	m	22	Ďarcha	1
2846/257	7915	949	Zastavaná plocha a nádvorie	s	16	Ďarcha	1
2846/259	3453	781	Zastavaná plocha a nádvorie	m	18	Ďarcha	1
2846/260	5280	331	Zastavaná plocha a nádvorie	s	18	Ďarcha	1
2846/261	5001	6619	Zastavaná plocha a nádvorie	m	16	Ďarcha	1
2846/262	5001	230	Zastavaná plocha a nádvorie	m	16	Ďarcha	1
2864/263	7358	1423	Zastavaná plocha a nádvorie	m	18	-	1
2864/264	7358	642	Zastavaná plocha a nádvorie	m	18	-	1
2846/265	5001	627	Zastavaná plocha a nádvorie	m	16	Ďarcha	1
2846/266	5001	2146	Zastavaná plocha a nádvorie	m	16	Ďarcha	1
2846/267	5001	26	Ostatná plocha	m	29	Ďarcha	1
2846/269	7271	100	Ostatná plocha	s	29	-	1
2846/271	5001	18	Zastavaná plocha a nádvorie	m	17	Ďarcha	1
2846/272	5001	8	Zastavaná plocha a nádvorie	m	17	Ďarcha	1
2846/273	5001	47	Zastavaná plocha a nádvorie	m	18	Ďarcha	1
2846/274	5001	23	Zastavaná plocha a nádvorie	m	17	Ďarcha	1
2846/275	5001	11	Zastavaná plocha a nádvorie	m	17	Ďarcha	1
2846/276	5001	1894	Zastavaná plocha a nádvorie	m	22	Ďarcha	1
2846/277	3518	1001	Zastavaná plocha a nádvorie	s	18	Ďarcha	1
2846/278	3518	529	Zastavaná plocha a nádvorie	s	22	Ďarcha	1
2846/279	3518	908	Zastavaná plocha a nádvorie	m	22	-	1
2846/280	2487	19	Ostatná plocha	s	25	-	1
2846/281	5001	186	Zastavaná plocha a nádvorie	m	16	Ďarcha	1
2846/286	5218	94	Zastavaná plocha a nádvorie	s	16	-	1
2846/287	7916	803	Zastavaná plocha a nádvorie	s	16	-	1
2846/288	7916	238	Ostatná plocha	m	29	-	1
2846/294	5101	81	Zastavaná plocha a nádvorie	s	18	-	1
2846/295	8094	33	Zastavaná plocha a nádvorie	m	18	-	1
2846/296	5196	116	Zastavaná plocha a nádvorie	m	16	-	1
2846/297	8094	13	Zastavaná plocha a nádvorie	m	18	-	1
2846/298	4847	28	Ostatná plocha	m	18	Ďarcha	1
2846/299	5001	549	Zastavaná plocha a nádvorie	m	22	Ďarcha	2
2846/3	3518	460	Zastavaná plocha a nádvorie	m	16	Ďarcha	1
2846/4	3518	886	Zastavaná plocha a nádvorie	m	25	Ďarcha	1
2846/30	5001	19833	Zastavaná plocha a nádvorie	m	16	Ďarcha	1
2846/300	5001	507	Zastavaná plocha a nádvorie	m	22	Ďarcha	1
2846/301	5001	190	Zastavaná plocha a nádvorie	m	18	Ďarcha	1
2846/302	5001	293	Zastavaná plocha a nádvorie	m	18	Ďarcha	1
2846/304	4847	421	Ostatná plocha	m	18	Ďarcha	1
2846/306	8023	115	Zastavaná plocha a nádvorie	s	22	Ďarcha	1
2846/307	4847	17	Ostatná plocha	m	17	Ďarcha	1
2846/34	5001	587	Zastavaná plocha a nádvorie	m	25	Ďarcha	1
2846/37	5001	1373	Zastavaná plocha a nádvorie	m	16	Ďarcha	1
2846/38	5001	238	Ostatná plocha	m	29	Ďarcha	1

Okres: Zlaté Moravce

Katastrálne územie: Zlaté Moravce

## Parcely registra C

Parcelné číslo	LV	Výmera [m <sup>2</sup> ]	Druh pozemku	Pozn.	Spôsob Využ.	Ďarcha	Umiestn. poz.
2846/39	5001	112	Ostatná plocha	m	29	Ďarcha	1
2846/44	5001	343	Zastavaná plocha a nádvorie	m	16	Ďarcha	1
2846/45	5001	1886	Zastavaná plocha a nádvorie	m	16	Ďarcha	1
2846/47	5001	695	Ostatná plocha	m	29	Ďarcha	1
2846/48	5001	855	Zastavaná plocha a nádvorie	m	16	Ďarcha	1
2846/49	5001	51	Zastavaná plocha a nádvorie	m	25	Ďarcha	1
2846/5	5001	950	Zastavaná plocha a nádvorie	m	16	Ďarcha	1
2846/50	5001	82	Zastavaná plocha a nádvorie	m	25	Ďarcha	1
2846/51	5001	28	Zastavaná plocha a nádvorie	m	25	Ďarcha	1
2846/52	5001	40	Zastavaná plocha a nádvorie	m	25	Ďarcha	1
2846/53	5001	34	Zastavaná plocha a nádvorie	m	25	Ďarcha	1
2846/54	5001	67	Zastavaná plocha a nádvorie	m	25	Ďarcha	1
2846/55	5001	473	Zastavaná plocha a nádvorie	m	25	Ďarcha	1
2846/56	5001	842	Zastavaná plocha a nádvorie	m	16	Ďarcha	1
2846/57	5001	411	Zastavaná plocha a nádvorie	m	25	Ďarcha	1
2846/58	5001	20	Zastavaná plocha a nádvorie	m	25	Ďarcha	1
2846/59	5001	77	Zastavaná plocha a nádvorie	m	16	Ďarcha	1
2846/6	3518	271	Ostatná plocha	s	29	Ďarcha	1
2846/60	5001	343	Zastavaná plocha a nádvorie	m	16	Ďarcha	1
2846/61	5001	666	Zastavaná plocha a nádvorie	m	16	Ďarcha	1
2846/62	5001	15	Zastavaná plocha a nádvorie	m	25	Ďarcha	1
2846/63	5001	46	Zastavaná plocha a nádvorie	m	16	Ďarcha	1
2846/65	5092	4664	Zastavaná plocha a nádvorie	m	16	Ďarcha	1
2846/66	5092	1200	Zastavaná plocha a nádvorie	m	17	Ďarcha	1
2846/67	3453	9379	Zastavaná plocha a nádvorie	m	16	Ďarcha	1
2846/68	5169	679	Zastavaná plocha a nádvorie	s	25	Ďarcha	1
2846/69	5101	1097	Zastavaná plocha a nádvorie	s	16	-	1
2846/7	3518	902	Zastavaná plocha a nádvorie	s	16	Ďarcha	1
2846/72	8094	495	Zastavaná plocha a nádvorie	s	16	-	1
2846/73	8094	156	Zastavaná plocha a nádvorie	s	18	-	1
2846/74	8094	69	Zastavaná plocha a nádvorie	s	16	-	1
2846/75	5196	358	Zastavaná plocha a nádvorie	s	16	-	1
2846/76	5209	85	Zastavaná plocha a nádvorie	m	25	-	1
2846/77	5209	84	Zastavaná plocha a nádvorie	m	25	-	1
2846/78	5209	1438	Zastavaná plocha a nádvorie	m	16	-	1
2846/79	5209	672	Zastavaná plocha a nádvorie	m	25	-	1
2846/8	3518	609	Zastavaná plocha a nádvorie	s	16	Ďarcha	1
2846/80	7368	165	Zastavaná plocha a nádvorie	m	16	-	
2846/81	4847	2230	Zastavaná plocha a nádvorie	m	16	Ďarcha	1
2846/82	4847	385	Zastavaná plocha a nádvorie	m	16	Ďarcha	1
2846/83	4847	607	Zastavaná plocha a nádvorie	m	16	Ďarcha	1
2846/84	7368	1445	Zastavaná plocha a nádvorie	m	16	-	1
2846/85	5209	1144	Zastavaná plocha a nádvorie	m	18	-	1
2846/86	7368	281	Zastavaná plocha a nádvorie	m	22	-	1
2846/87	4847	72	Ostatná plocha	m	29	Ďarcha	1
2846/88	4847	1254	Ostatná plocha	m	18	Ďarcha	1
2846/89	5280	890	Zastavaná plocha a nádvorie	s	18	Ďarcha	1
2846/9	3518	14798	Zastavaná plocha a nádvorie	s	16	Ďarcha	1
2846/90	3453	92	Zastavaná plocha a nádvorie	m	17	Ďarcha	1
2846/91	3453	872	Zastavaná plocha a nádvorie	m	22	Ďarcha	1

Okres: Zlaté Moravce

Katastrálne územie: Zlaté Moravce

## Parcely registra C

Parcelné číslo	LV	Výmera [m <sup>2</sup> ]	Druh pozemku	Pozn.	Spôsob Využ.	Ďarcha	Umiestn. poz.
2846/92	3453	1252	Ostatná plocha	m	29	Ďarcha	1
2846/93	5001	6771	Zastavaná plocha a nádvorie	m	18	Ďarcha	1
2846/94	5169	902	Zastavaná plocha a nádvorie	m	16	-	1
2846/97	5001	978	Zastavaná plocha a nádvorie	m	18	Ďarcha	1
2846/98	5001	1246	Zastavaná plocha a nádvorie	m	18	Ďarcha	1
2846/99	5001	233	Zastavaná plocha a nádvorie	m	17	Ďarcha	1
2847/11	2651	7426	Zastavaná plocha a nádvorie	m	99	-	1
2847/2	4847	10098	Ostatná plocha	m	99	Ďarcha	2
2847/16	7730	2371	Ostatná plocha	m	99	-	1
2847/17	7729	457	Orná pôda	m	99	-	1
2847/18	7731	300	Ostatná plocha	m	99	-	1
2847/19	7731	1988	Ostatná plocha	m	34	-	1
2847/20	7929	3200	Ostatná plocha	m	36	Ďarcha	1
2847/21	7730	1187	Zastavaná plocha a nádvorie	m	16	-	1
2847/22	7730	258	Zastavaná plocha a nádvorie	m	16	-	1
2847/23	7731	512	Zastavaná plocha a nádvorie	m	16	-	1
2847/24	4847	5476	Ostatná plocha	m	99	Ďarcha	2
2847/25	4847	630	Ostatná plocha	m	99	Ďarcha	2
2847/29	5242	530	Ostatná plocha	m	34	Ďarcha	1
2847/30	5242	146	Zastavaná plocha a nádvorie	m	17	Ďarcha	1
2847/32	4847	1729	Zastavaná plocha a nádvorie	m	99	Ďarcha	2
2847/33	5242	145	Zastavaná plocha a nádvorie	m	17	Ďarcha	1
2847/4	7896	7251	Ostatná plocha	m	99	-	1
2847/5	7896	16870	Ostatná plocha	m	99	-	1
2847/6	4847	14480	Ostatná plocha	m	99	Ďarcha	2
2847/7	4847	1662	Ostatná plocha	m	99	Ďarcha	2
2847/8	5242	5591	Ostatná plocha	m	34	-	1
2851/1	3453	4821	Ostatná plocha	m	37	Ďarcha	1
2851/2	5494	2975	Ostatná plocha	m	37	-	2
2851/3	3453	1202	Ostatná plocha	m	37	Ďarcha	1
2851/5	4482	10608	Orná pôda	s	1	-	2
2851/6	3453	20	Ostatná plocha	m	37	Ďarcha	1
2854/1	2863	390	Zastavaná plocha a nádvorie	s	15	-	1
2854/2	2863	36	Zastavaná plocha a nádvorie	s	16	-	1
2871/102	6975	11366	Orná pôda	m	1	-	2
2871/104	6978	4004	Orná pôda	m	1	-	2
2871/105	6978	1020	Orná pôda	m	1	-	2
2871/109	7945	3023	Ostatná plocha	m	99	Ďarcha	2
2871/113	7945	12432	Ostatná plocha	m	99	Ďarcha	2
2871/114	7985	3826	Zastavaná plocha a nádvorie	m	22	Ďarcha	2
2871/115	7985	558	Zastavaná plocha a nádvorie	m	22	Ďarcha	2
2871/116	7985	933	Zastavaná plocha a nádvorie	m	22	Ďarcha	2
2871/117	7985	1285	Zastavaná plocha a nádvorie	m	22	Ďarcha	2
2871/126	7985	2788	Zastavaná plocha a nádvorie	m	16	Ďarcha	2
2871/127	7985	775	Zastavaná plocha a nádvorie	m	16	Ďarcha	2
2871/13	4374	10477	Orná pôda	m	1	-	2
2871/14	3453	16	Zastavaná plocha a nádvorie	m	17	Ďarcha	1
2871/15	3453	1634	Ostatná plocha	m	37	Ďarcha	1
2871/16	3453	86	Zastavaná plocha a nádvorie	m	17	Ďarcha	1
2871/17	3453	3698	Zastavaná plocha a nádvorie	m	17	Ďarcha	1

Okres: Zlaté Moravce

Katastrálne územie: Zlaté Moravce

## Parcely registra C

Parcelné číslo	LV	Výmera [m <sup>2</sup> ]	Druh pozemku	Pozn.	Spôsob Využ.	Ľarcha	Umiestn. poz.
2871/18	3453	1413	Ostatná plocha	m	37	ľarcha	1
2871/19	3453	923	Zastavaná plocha a nádvorie	m	16	ľarcha	1
2871/2	5494	22327	Ostatná plocha	m	99	-	2
2871/20	3453	162	Zastavaná plocha a nádvorie	m	25	ľarcha	1
2871/21	3453	2109	Orná pôda	m	1	ľarcha	1
2871/24	7218	955	Orná pôda	m	1	-	2
2871/25	7326	2038	Orná pôda	s	1	-	2
2871/26	7326	836	Orná pôda	s	1	-	2
2871/29	7218	217	Ostatná plocha	m	37	-	2
2871/3	3453	11012	Zastavaná plocha a nádvorie	m	18	ľarcha	1
2871/31	7218	178	Zastavaná plocha a nádvorie	m	16	-	2
2871/32	93	4197	Ostatná plocha	m	34	-	2
2871/33	93	2001	Orná pôda	s	1	ľarcha	2
2871/34	6974	25502	Orná pôda	m	1	-	2
2871/36	7218	62	Ostatná plocha	m	34	-	2
2871/37	7751	3536	Orná pôda	s	1	-	2
2871/4	3453	4147	Ostatná plocha	m	37	ľarcha	1
2871/5	4482	10608	Orná pôda	s	1	-	2
2871/51	7218	69	Zastavaná plocha a nádvorie	m	16	-	2
2871/80	6976	8060	Orná pôda	m	1	-	2
2871/83	6977	9363	Orná pôda	m	1	-	2
2871/85	6981	5484	Orná pôda	m	1	-	2
2871/88	7520	5525	Orná pôda	m	1	-	2
2871/90	6979	2973	Orná pôda	m	1	-	2
2871/95	6982	5220	Orná pôda	m	1	-	2
2871/98	7938	776	Orná pôda	m	1	-	2
2871/99	7938	6940	Orná pôda	m	1	-	2
2872/1	5494	1076	Ostatná plocha	m	37	-	2
2873/13	6976	62	Ostatná plocha	m	37	-	2
2873/14	6977	276	Ostatná plocha	m	37	-	2
2873/16	6981	29	Ostatná plocha	m	37	-	2
2873/18	7520	23	Ostatná plocha	m	37	-	2
2873/2	6974	552	Ostatná plocha	m	37	-	2
2873/20	6979	33	Orná pôda	m	37	-	2
2873/21	6982	39	Ostatná plocha	m	37	-	2
2873/23	7938	43	Ostatná plocha	m	37	-	2
2873/24	6975	144	Ostatná plocha	m	37	-	2
2873/25	6978	94	Ostatná plocha	m	37	-	2
2874/2	6974	24	Ostatná plocha	m	37	-	2
2875/1	871	499	Zastavaná plocha a nádvorie	m	15	ľarcha	1
2875/2	871	243	Záhrada	m	4	ľarcha	1
2875/3	871	56	Zastavaná plocha a nádvorie	m	17	ľarcha	1
2876/1	883	445	Zastavaná plocha a nádvorie	m	15	-	1
2876/2	883	353	Záhrada	m	4	-	1
2885/1	524	326	Zastavaná plocha a nádvorie	m	15	ľarcha	1
2885/2	524	33	Zastavaná plocha a nádvorie	m	17	ľarcha	1
2885/3	524	29	Zastavaná plocha a nádvorie	m	17	ľarcha	1
2888/1	3712	224	Záhrada	m	4	ľarcha	1
2888/2	3712	94	Zastavaná plocha a nádvorie	m	17	ľarcha	1
2888/3	3712	155	Záhrada	m	4	ľarcha	1

Okres: Zlaté Moravce

Katastrálne územie: Zlaté Moravce

## Parcely registra C

Parcelné číslo	LV	Výmera [m <sup>2</sup> ]	Druh pozemku	Pozn.	Spôsob Využ.	Ľarcha	Umiestn. poz.
2889/1	454	113	zastavaná plocha a nádvorie	m	15	-	1
2889/2	454	34	zastavaná plocha a nádvorie	m	16	-	1
2889/3	454	192	zastavaná plocha a nádvorie	m	18	-	1
2909/1	461	390	Zastavaná plocha a nádvorie	m	15	ľarcha	1
2909/2	461	73	Zastavaná plocha a nádvorie	m	15	ľarcha	1
2923/1	1159	364	Záhrada	m	4	ľarcha	1
2923/3	1159	336	Zastavaná plocha a nádvorie	m	15	ľarcha	1
2928/1	5014	111	Zastavaná plocha a nádvorie	m	15	ľarcha	1
2928/2	5014	244	Zastavaná plocha a nádvorie	m	18	ľarcha	1
2928/3	5014	21	Zastavaná plocha a nádvorie	m	17	ľarcha	1
2932/1	120	107	Zastavaná plocha a nádvorie	m	15	ľarcha	1
2932/2	120	327	Zastavaná plocha a nádvorie	m	18	ľarcha	1
2932/3	120	29	Zastavaná plocha a nádvorie	m	17	ľarcha	1
2932/4	120	47	Zastavaná plocha a nádvorie	m	15	ľarcha	1
2932/5	120	12	Zastavaná plocha a nádvorie	m	17	ľarcha	1
2934/1	100	132	Zastavaná plocha a nádvorie	m	15	-	1
2934/2	100	50	Zastavaná plocha a nádvorie	m	16	-	1
2934/3	100	258	Zastavaná plocha a nádvorie	m	18	-	1
2944/1	6961	47	Zastavaná plocha a nádvorie	m	18	-	1
2944/2	6961	193	Zastavaná plocha a nádvorie	m	16	-	1
2944/3	6961	40	Zastavaná plocha a nádvorie	m	18	-	1
2945/1	6961	259	Záhrada	m	4	-	1
2945/2	6961	310	Zastavaná plocha a nádvorie	m	16	-	1
2955/1	121	297	Zastavaná plocha a nádvorie	m	16	ľarcha	1
2955/2	121	177	Zastavaná plocha a nádvorie	m	18	ľarcha	1
2958/2	7979	299	Záhrada	m	4	ľarcha	1
2958/3	121	133	Záhrada	m	4	ľarcha	1
2958/5	7979	38	Zastavaná plocha a nádvorie	m	17	ľarcha	1
2959/1	4529	152	Zastavaná plocha a nádvorie	m	15	-	1
2959/2	4529	24	Zastavaná plocha a nádvorie	m	17	-	1
2959/3	4529	378	Zastavaná plocha a nádvorie	m	18	-	1
2960/1	4529	553	Záhrada	m	4	-	1
2966/1	476	373	Zastavaná plocha a nádvorie	m	15	ľarcha	1
2966/2	476	59	Zastavaná plocha a nádvorie	m	18	ľarcha	1
2967/1	476	571	Záhrada	m	4	ľarcha	1
2967/2	476	74	Záhrada	m	4	ľarcha	1
2968/1	2876	230	Zastavaná plocha a nádvorie	m	15	ľarcha	1
2968/2	2876	302	Zastavaná plocha a nádvorie	m	18	ľarcha	1
2969/1	2876	560	Záhrada	m	4	ľarcha	1
2969/3	4178	570	Záhrada	m	4	-	1
2988/1	462	235	Zastavaná plocha a nádvorie	m	18	ľarcha	1
2988/2	462	122	Zastavaná plocha a nádvorie	m	15	ľarcha	1
2988/3	462	22	Zastavaná plocha a nádvorie	m	16	ľarcha	1
3012/1	669	136	Zastavaná plocha a nádvorie	m	15	ľarcha	1
3012/4	669	244	Zastavaná plocha a nádvorie	m	18	ľarcha	1
3033/1	7794	343	Zastavaná plocha a nádvorie	m	15	ľarcha	1
3033/12	4508	6716	Zastavaná plocha a nádvorie	m	18	ľarcha	1
3033/7	7793	343	Zastavaná plocha a nádvorie	m	15	ľarcha	1
3037/1	689	335	Záhrada	m	4	-	1
3037/2	689	629	Zastavaná plocha a nádvorie	m	15	-	1

Okres: Zlaté Moravce

Katastrálne územie: Zlaté Moravce

## Parcely registra C

Parcelné číslo	LV	Výmera [m <sup>2</sup> ]	Druh pozemku	Pozn.	Spôsob Využ.	Ďarcha	Umiestn. poz.
3038/3	5180	198	Zastavaná plocha a nádvorie	m	18	Ďarcha	1
3038/2	5180	146	Zastavaná plocha a nádvorie	m	15	Ďarcha	1
3038/5	5180	85	Zastavaná plocha a nádvorie	m	16	Ďarcha	1
3039/2	5180	125	Záhrada	m	4	Ďarcha	1
3181/1	519	681	Zastavaná plocha a nádvorie	m	18	-	1
3124/1	3453	6919	orná pôda	m	1	-	1
3124/2	3453	189	Zastavaná plocha a nádvorie	m	22	-	1
3164/1	3453	3510	ostatná plocha	m	37	-	1
3164/2	3453	4198	orná pôda	m	1	-	1
3164/22	3453	1942	orná pôda	m	-	-	1
3284/1	4875	277	Záhrada	m	4	-	1
3284/2	4875	125	Zastavaná plocha a nádvorie	m	15	-	1
3292/1	7770	152	Zastavaná plocha a nádvorie	m	15	Ďarcha	1
3292/2	7770	374	Zastavaná plocha a nádvorie	m	18	Ďarcha	1
3296/1	3571	173	Zastavaná plocha a nádvorie	m	16	-	1
3296/2	3571	405	Zastavaná plocha a nádvorie	m	18	-	1
3296/3	7296	602	Zastavaná plocha a nádvorie	m	18	-	1
3298/2	3453	46	Záhrada	m	37	-	1
3412/1	3518	1155	Zastavaná plocha a nádvorie	m	22	Ďarcha	1
3412/4	3518	131	Zastavaná plocha a nádvorie	m	22	Ďarcha	1
3412/8	3518	532	Ostatná plocha	m	29	Ďarcha	1
3412/9	3518	506	Ostatná plocha	m	29	Ďarcha	1
3412/10	5001	959	Zastavaná plocha a nádvorie	m	22	Ďarcha	1
3412/11	3518	117	Zastavaná plocha a nádvorie	m	16	Ďarcha	1
3412/12	5001	249	Zastavaná plocha a nádvorie	m	22	Ďarcha	1
3412/13	3518	78	Zastavaná plocha a nádvorie	m	22	Ďarcha	1
3412/14	5001	116	Ostatná plocha	m	29	Ďarcha	1
3412/15	5001	1632	Zastavaná plocha a nádvorie	m	22	Ďarcha	1
3412/16	3518	106	Ostatná plocha	m	29	Ďarcha	1
3412/17	3518	168	Zastavaná plocha a nádvorie	m	22	Ďarcha	1
3412/18	3518	386	Ostatná plocha	m	29	Ďarcha	1
3412/19	3518	112	Zastavaná plocha a nádvorie	m	22	Ďarcha	1
3412/20	3518	458	Zastavaná plocha a nádvorie	m	22	Ďarcha	1
3412/2	5001	538	Zastavaná plocha a nádvorie	m	22	Ďarcha	1
3412/3	5001	285	Zastavaná plocha a nádvorie	m	22	Ďarcha	1
3412/5	5001	326	Zastavaná plocha a nádvorie	m	22	Ďarcha	1
3412/6	5001	447	Ostatná plocha	m	37	Ďarcha	1
3412/7	5001	208	Ostatná plocha	m	37	Ďarcha	1
3413/8	5001	253	Zastavaná plocha a nádvorie	m	22	Ďarcha	1
1100/92	3453	189	Ostatná plocha	m	29	-	1
1100/91	3453	334	Ostatná plocha	m	29	-	1
1100/81	3453	2071	Zastavaná plocha a nádvorie	m	22	-	1
1100/88	3453	1032	Zastavaná plocha a nádvorie	m	22	-	1
3164/20	3453	6868	Orná pôda	m	1	-	1
3418	3357	150	Vodná plocha	m	11	-	2

Poznámka: m - parcela s možným monitoringom; s - parcela s možnou sanáciou

Vlastníci jednotlivých parciel sú uvedení v príslušnom liste vlastníctva

## ZLATÉ MORAVCE - bývalý areál Calexu

Okres: Zlaté Moravce

Katastrálne územie: Zlaté Moravce

### Parcely registra E

Parcelné číslo	LV	Výmera [m <sup>2</sup> ]	Druh pozemku	Pozn.	Ťarcha	Umiestn. poz.	kontam. m <sup>2</sup>
5160/3	6992	46	Orná pôda	s	-	1	46
5107/2	6973	2546	Orná pôda	s	-	2	1824
5106/2	6972	4191	Orná pôda	s	-	2	2853
5105/2	6972	4278	Orná pôda	s	-	2	2831
5104/2	6972	11433	Orná pôda	s	-	2	7098
5103/2	6971	4889	Orná pôda	s	-	2	3219
5102/2	6971	2834	Orná pôda	s	-	2	1805
5101/2	7327	2597	Orná pôda	s	-	2	1834
5100/2	6970	2929	Orná pôda	s	-	2	1434
5099/2	6970	1081	Orná pôda	s	-	2	610
5098/2	6970	972	Orná pôda	s	-	2	496
5097/2	6970	942	Orná pôda	s	-	2	565
5096/2	6969	5419	Orná pôda	s	-	2	2593
5095/2	6968	5542	Orná pôda	s	-	2	2151
5094/2	6967	5225	Orná pôda	s	-	2	1301
5093/2	6966	4502	Orná pôda	s	-	2	247
5081	6960	250	Orná pôda	m	-	1	0
5082	6960	713	Orná pôda	m	-	1	0
5083	6960	866	Orná pôda	m	-	1	0
5084	6963	961	Orná pôda	m	-	1	0
5085	6963	1039	Orná pôda	m	-	1	0
5086	6963	1627	Orná pôda	m	-	1	0
5087	7268	885	Orná pôda	m	-	1	0
5091	6965	3971	Orná pôda	m	-	2	0
5090	6965	1361	Orná pôda	m	-	2	0
5089	6965	884	Orná pôda	m	-	2	0
5088	6452	302	Orná pôda	m	ťarcha	2	0
5159/1	7241	2728	Orná pôda	s	-	2	2131
5160/1	7241	1333	Orná pôda	s	-	2	881
5158/1	6991	839	Orná pôda	s	-	2	617
5145/1	6987	5648	Orná pôda	s	-	2	4582
5154/1	6990	1516	Orná pôda	s	-	2	
5153/1	6990	1437	Orná pôda	s	-	2	502
5152/1	6990	2880	Orná pôda	s	-	2	1899
5151/1	6990	1571	Orná pôda	s	-	2	1343
5150/1	6990	1391	Orná pôda	s	-	2	1189
5149/1	7317	8698	Orná pôda	s	-	2	7225
5148/1	6988	2050	Orná pôda	s	-	2	1607
5147/1	6988	3752	Orná pôda	s	-	2	3261
5146/1	7317	2235	Orná pôda	s	-	2	2235
5144/1	6986	6684	Orná pôda	s	-	2	5589
5143/1	6986	3446	Orná pôda	s	-	2	2930
5142/1	6986	3534	Orná pôda	s	-	2	3204
5141/2	6986	7192	Orná pôda	s	-	2	6203
5140/2	6986	3414	Orná pôda	s	-	2	2617
5139/1	6986	3389	Orná pôda	s	-	2	2626
5138/1	6985	11219	Orná pôda	s	-	2	8972

**ZLATÉ MORAVCE - bývalý areál Calexu**

Okres: Zlaté Moravce

Katastrálne územie: Zlaté Moravce

## Parcely registra E

Parcelné číslo	LV	Výmera [m <sup>2</sup> ]	Druh pozemku	Pozn.	Ťarcha	Umiestn. poz.	kontam. m <sup>2</sup>
5137/1	6985	10978	Orná pôda	s	-	2	8027
5136/1	6985	11524	Orná pôda	s	-	2	8413
5135/1	6984	5806	Orná pôda	s	-	2	4415
5134/1	6984	5428	Orná pôda	s	-	2	4129
5133/1	6983	2378	Orná pôda	s	-	2	1765
5132/1	6983	2245	Orná pôda	s	-	2	1821
5131/1	6983	4628	Orná pôda	s	-	2	3428
5130/2	6983	1845	Orná pôda	s	-	2	1670
2-534	5497	324	Zastavaná plocha a nádvorie	m	ťarcha	2	0
5701/1	2499	16166	Ostatná plocha	m	ťarcha	1	0
5701/2	5495	99	Ostatná plocha	m	ťarcha	2	0
5154/1	6990	1516	Orná pôda	m	-	2	0
5157/2	6991	148	Orná pôda	s	-	2	148
5156/2	6991	174	Orná pôda	s	-	2	174

Poznámka: m - parcela s možným monitoringom; s - parcela s možnou sanáciou

Vlastníci jednotlivých parciel sú uvedení v príslušnom liste vlastníctva