

Oznámenie o strategickom dokumente

ZMENY A DOPLNKY Č. 1 ÚZEMNÝ PLÁN OBCE NIMNICA

v zmysle zákona č. 24/2006 Z.z. o posudzovaní vplyvov na životné prostredie
a o zmene a doplnení niektorých zákonov

I. Základné údaje o obstarávateľovi

1. Názov:

Obec Nimnica

2. Identifikačné číslo.

00 692 344

3. Adresa sídla.

020 71 Nimnica 357

4. Meno, priezvisko, adresa, telefónne číslo a iné kontaktné údaje oprávneného zástupcu obstarávateľa:

Ladislav Ďureček, starosta obce

020 71 Nimnica 115

e-mail : obec@nimnica.eu

telefón: 042/463 2937

www.nimnica.eu

5. Meno, priezvisko, adresa, telefónne číslo a iné kontaktné údaje kontaktnej osoby, od ktorej možno dostať relevantné informácie o strategickom dokumente, a miesto na konzultácie:

Ing. Marta Slámková ,odborne spôsobilá osoba §2a STZ

e-mail: slamkova@gmail.com [tel.č.0917247 801](tel:0917247801)

II. Základné údaje o strategickom dokumente

1. Názov:

Zmeny a Doplnky č.1 Územného plánu obce Nimnica

2. Charakter:

Zmeny a Doplnky č.1 Územného plánu obce Nimnica je územnoplánovacia dokumentácia, ktorá je v zmysle zákona č.24/2006 Z.z. a v znení zákona č.408/2011 Z.z § 4 ods.1 je strategickým dokumentom podliehajúcim posudzovaniu vplyvov na životné prostredie. V zmysle zákona č. 50/1976 Zb. o územnom plánovaní

a stavebnom poriadku v znení neskorších predpisov (stavebný zákon) Zmeny a Doplnky č.1 Územného plánu obce Nimnica stanovujú zásady a regulatívy funkčného využitia a priestorového usporiadania územia, prípustné, obmedzené a zakázané funkčné využitia plôch, zásady a regulatívy starostlivosti o životné prostredie, územného systému ekologickej stability krajiny, zásady a regulatívy ochrany a využívania prírodných zdrojov, kultúrnych hodnôt a významných krajinných prvkov, zásady a regulatívy občianskeho, dopravného a technického vybavenia územia obce.

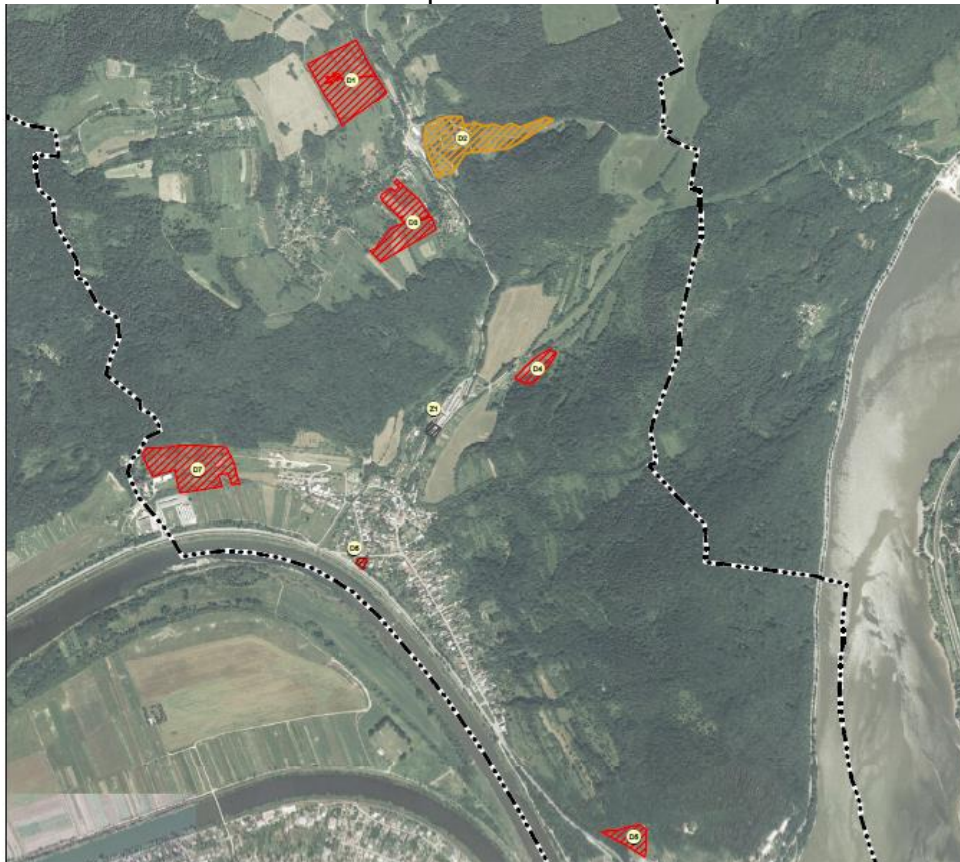
3. Hlavné ciele:

Ciele riešenia strategického dokumentu Zmeny a Doplnky č.1 Územného plánu obce Nimnica vyplývajú z účelu a zamerania využitia územnoplánovacej dokumentácie. V riešení dokumentácie „Zmeny a Doplnky č.1 územného plánu obce Nimnica“ je potrebné v súlade s § 11, ods.5 stavebného zákona zamerať sa na riešenie súčasných územno-technických a environmentálnych problémov a navrhnuť územný rozvoj obce zodpovedajúci potenciálu územia a potrebám obyvateľov obce pri rešpektovaní princípov trvaloudržateľného rozvoja.

Dôvod spracovania: zabezpečenie ďalšieho rozvoja a bezkolízneho fungovania obce vytypovaním a schválením najvhodnejších rozvojových plôch, určením koncepcie usporiadania obce, získanie právne záväzného dokumentu usmerňujúceho rozvoj obce na základe odborných kritérií a dohody všetkých zainteresovaných.

Rešpektovať a zapracovať aktuálne znenie ÚPN-VÚC Trenčianskeho kraja a aktuálnom znení jeho zmien a doplnkov.

Riešené územie návrhu Zmien a doplnkov č.1 územného plánu obce Nimnica



Riešené územie návrhu Zmien a doplnkov č.1 územného plánu obce Nimnica pozostáva z území siedmich rozvojových území (D1-D7) a jednej zmeny (Z1) funkčného využitia :

- **D1 Horný Salaš** - rozvoj bývania v rodinných domoch, sklon terénu 3° - 7° mimo zastavaného územia, v severozápadnej časti územia,
- **D2 Cingové** - rozvoj individuálnej chatovej rekreácie, mimo zastavaného územia, v severovýchodnej časti obce
- **D3 Dolný Salaš** - rozvoj bývania v rodinných domoch, sklon terénu 12° - 17° mimo zastavaného územia, v západnej časti katastra
- **D4 Podholíšom** - rozvoj bývania v rodinných domoch, mimo zastavaného územia, v juhovýchodnej časti územia
- **Z1 Pri družstve** - zmena funkčného využitia z IBV na priemysel, mimo zastavaného územia, v priemyselnom areáli
- **D5 Pri autobusovej zástavke**- bývanie v bytových domoch, zastavané územie,
- **D6 Kopanica** - rozvoj kúpeľnej funkcie -ubytovanie klientov, mimo hraníc zastavaného územia, vnútorné kúpeľné územie kúpeľného miesta Nimnica, v juhovýchodnej časti obce
- **D7 Badovec** - rozvoj bývania v rodinných domoch, maxim. terén 12° - 17° mimo zastavaného územia, v severozápadnej časti obce
- napojenie rozvojových plôch na verejné siete technickej infraštruktúry,
- zosúladenie rozvojových záujmov obce so záujmami celospoločenskými, rešpektovaním aktuálneho ÚPN VÚC Trenčianskeho kraja a jeho zmien a doplnkov.

Zmeny a Doplnky č.1 Územného plánu obce Nimnica zabezpečia právny záväzný dokument, usmerňujúci rozvoj obce na základe zohľadnenia odborných kritérií a dohody všetkých zainteresovaných (občanov obce, obecnej samosprávy, štátnej správy).

4. Obsah:

Obsah územnoplánovacej dokumentácie vyplýva z ustanovení zákona č.50/1976 Zb. (stavebný zákon) a vykonávacej Vyhlášky MŽP SR č.55/2001 Z.z. o územnoplánovacích podkladoch a územnoplánovacej dokumentácii. Dokumentácia ÚPN – O bude spracovaná v hĺbke a podrobnosti riešenia primerane Metodickému usmerneniu obstarania a spracovania územného plánu obce (MŽP SR, r.2001), pozostáva z nasledovných etáp:

Návrh ÚPN – O Nimnica pozostáva:

1. TEXTOVÁ ČASŤ
2. DOKLADOVÁ ČASŤ

GRAFICKÁ ČASŤ

Výkres širších vzťahov – predstavuje aktuálny výrez z ÚPN-VUC Trenčianskeho kraja v aktuálnom znení. Ďalšie výkresy grafickej časti ZaD č.1 ÚPN-O Nimnica sú spracované formou priesvitiek na aktuálne výrezy A a B z výkresov schválenej územnoplánovacej dokumentácie ÚPN-O Nimnica v mierke 1 : 5 000.

2A. Komplexný výkres priestorového usporiadania a funkčného využitia územia,

- s vyznačenou záväznou časťou riešenia a verejnoprospešnými stavbami
(výrez A z výkresu č.2 UPN-O Nimnica + priesvitka).....M 1 : 5 000
- 2B. Komplexný výkres priestorového usporiadania a funkčného využitia územia,
s vyznačenou záväznou časťou riešenia a verejnoprospešnými stavbami
(výrez B z výkresu UPN-O Nimnica + priesvitka).....M 1 : 5 000
- 3A. Výkres riešenia verejného dopravného vybavenia
(výrez A z výkresu UPN-O Nimnica + priesvitka).....M 1 : 5 000
- 3B. Výkres riešenia verejného dopravného vybavenia
(výrez B z výkresu UPN-O Nimnica + priesvitka).....M 1 : 5 000
- 4A. Výkres riešenia verejného technického vybavenia obce
(výrez A z výkresu UPN-O Nimnica + priesvitka).....M 1 : 5 000
- 4B. Výkres riešenia verejného technického vybavenia obce
(výrez B z výkresu UPN-O Nimnica + priesvitka).....M 1 : 5 000
- 5A. Výkres budúceho možného použitia poľnohospodárskej pôdy
a lesnej pôdy na nepoľnohospodárske účely
(výrez A z výkresu UPN-O Nimnica + priesvitka).....M 1 : 5 000
- 5B. Výkres budúceho možného použitia poľnohospodárskej pôdy
a lesnej pôdy na nepoľnohospodárske účely
(výrez B z výkresu UPN-O Nimnica + priesvitka).....M 1 : 5 000
- 6 Výkres ochrany prírody a tvorby krajiny
vrátane prvkov územného systému ekologickej stability

5. Uvažované variantné riešenia

Keďže ide o Zmeny a Doplnky č. 1 Územného plánu obce Nimnica, ktoré sa v zmysle zák.č. 50/76 Zb. v platnom znení ... vypracováva ako nevariantný návrh, neuvažuje sa s variantným riešením.

6. Vecný a časový harmonogram prípravy a schvaľovania

Časový harmonogram prác na Územnom pláne obce Nimnica pozostáva z nasledujúcich etáp:

1. Spracovanie Návrhu Zmeny a Doplnky č. 1. ÚPN – O Nimnica, jeho prerokovanie podľa § 22 zákona č. 50/1976 Zb. v znení neskorších predpisov a § 7 až § 15 zák. č. 24/2006 Z. z. a schválenie podľa § 26 ods.3 zák. č.50/1976 Zb. v znení neskorších predpisov vrátane Všeobecne záväzného nariadenia (VZN), ktorým sa vyhlasuje záväzná časť.
5. Čistopis Zmeny a Doplnky č.1 ÚPN – O Nimnica, ako výsledok schvaľovacieho procesu návrhu Zmeny a Doplnky č.1 ÚPN – O Nimnica s predpokladaným termínom ukončenia 0.1.2021

7. Vzťah k iným strategickým dokumentom

Pri spracovaní ÚPN – O Nimnica bude:

- rešpektovaná nadradená územnoplánovacia dokumentácia vyššieho stupňa – Územný plán Veľkého územného celku Trenčianskeho kraja v znení zmien a doplnkov
budú využité dokumenty:
 - Územný plán obce Nimnica
 - Plán hospodárskeho a sociálneho rozvoja obce Nimnica

- Regionálny územný systém ekologickej stability okresu Považská Bystrica
- Aktualizácia prvkov regionálneho ÚSES okresov Považská Bystrica a Púchov.
- Územnoplánovacie dokumentácie okolitých obcí

8. Orgán kompetentný na jeho prijatie

Obecné zastupiteľstvo obce Nimnica (§ 26, ods.3 stavebného zákona)

9. Druh schvaľovacieho dokumentu:

- Uznesenie obecného zastupiteľstva v Nimnici o schválení Zmeny a Doplnky č.1 Územného plánu obce Nimnica
- Všeobecne záväzné nariadenie obce Nimnica o záväzných častiach Zmeny a Doplnky územného plánu obce Nimnica

III. Základné údaje o predpokladaných vplyvoch strategického dokumentu na životné prostredie vrátane zdravia

1. Požiadavky na vstupy

Vstupom pre spracovanie Zmeny a Doplnky č.1 Územného plánu obce Nimnica sú všetky podklady a informácie o súčasnom stave podmienok v území, V riešenom území Nimnica sa nachádzajú ochranné pásma minerálnych prameňov, ktoré je potrebné rešpektovať.

Ochranné pásmo I. stupňa zahŕňa hlavne priestor, v ktorom minerálna voda vystupuje na povrch skalného podkladu a jeho najbližšie okolie, kde sa predpokladá formovanie tejto vody. Sú to oblasti, ktoré sú s cirkuláciou minerálnych vôd v najtesnejšom spojení. Do vymedzeného priestoru ochranného pásma I. stupňa patrí v k.ú. Nimnica areál kúpeľov a celý objekt vodného diela s hydrocentrálou.

Ochranné pásmo II. stupňa, do ktorého spadá celé k.ú. Nimnica je vymedzené na základe geologickej stavby územia a jeho morfológie, ako vnútorná infiltračná oblasť, z ktorej sa môžu doplňovať zásoby podzemnej vody pre tvorbu minerálnych vôd.

Kúpeľné miesto Nimnica má vyčlenené vnútorné kúpeľné územie a vonkajšie kúpeľné územie. Hranice zodpovedajú ochranným pásmam prírodných liečivých zdrojov I. a II. stupňa.

2. Údaje o výstupoch

Dokumentácia územného plánu obce Nimnica bude obsahovať v zmysle stavebného zákona smerné a záväzné časti riešenia. Rozhodujúcim výstupom obstarávaného územného plánu sú v zmysle § 12 Vyhlášky MŽP č.55/2001 Z.z. o územnoplánovacej dokumentácii a územnoplánovacích podkladoch záväzné časti územného plánu. V tomto zmysle, výstupy územného plánu obce Nimnica budú definované v etape spracovania návrhu Zmeny a Doplnky č.1 ÚPN – O a aj v jeho dopracovaní po prerokovaní. Záväzné časti budú vyhlásené Všeobecne záväzným nariadením (VZN) obce Nimnica.

3. Údaje o priamych a nepriamych vplyvoch na životné prostredie

Územnoplánovacia dokumentácia je priamym nástrojom na „zlepšenie životného prostredia, dosiahnutie ekologickej stability a zabezpečenie trvalo udržateľného rozvoja“ (§ 2, ods.1, písm.j) stavebného zákona v spojitosti s ďalšími písmenami cit. odseku).

Úlohou územnoplánovacej dokumentácie je vytvorenie predpokladov pre súlad všetkých činností v území so zreteľom na starostlivosť o životné prostredie, dosiahnutie ekologickej rovnováhy a zabezpečenie trvale udržateľného rozvoja. Priame a nepriame vplyvy na životné prostredie môžu byť identifikované až v etape spracovania návrhu Zmeny a Doplnky č.1 ÚPN – O Nimnica. Medzi vážnejší vplyv na ŽP sa predpokladá výrub drevín v súvislosti plánovanou s výstavbou RD a rekreácie, ktorý bude upresnený v následnej projektovej dokumentácii.

4. Vplyv na zdravotný stav obyvateľstva

Vo väzbe na ciele spracovania Zmeny a Doplnky č.1 ÚPN – O Nimnica, dokument predpokladá pozitívny nepriamy vplyv na zdravie obyvateľov, ktorý spočíva v koncepcnom riešení prípravy územia obce na realizáciu technickej a dopravnej infraštruktúry, sociálnej infraštruktúry a bývania, zložiek a faktorov ovplyvňujúcich kvalitu životného prostredia, ekologickej stability územia, ochrany poľnohospodárskej pôdy. Úlohou strategického dokumentu je vylúčiť negatívne vplyvy na zdravotný stav obyvateľov, resp. stanoviť záväzné regulatívy na ich ich elimináciu, strategický dokument nemá priame negatívne účinky na obyvateľstvo.

5. Vplyvy na chránené územia

nepredpokladajú sa, nakoľko riešením Zmeny a Doplnky č.1 ÚPN obce Nimnica nebudú priamo dotknuté osobitne chránené časti prírody a krajiny v zmysle § 2 ods. 2 písm o.) zákona č. 543/2002 Z.z., o ochrane prírody a krajiny a ani územia sústavy NATURA 2000.

Podľa nadradených dokumentácií ÚSES (Generel nadregionálneho územného systému ekologickej stability) sa z vyčlenených prvkov kostry ÚSES v predmetnom území nachádza:

Nadregionálny biokoridor Váh – staré koryto, vrátane VN Nosice - vedie údolím Váhu. Má interkontinentálny význam z hľadiska migrácie vodnej fauny a avifauny.

Podľa RÚSES okresu Považská Bystrica (1994) a jeho aktualizácie v roku 2005 v území boli vyčlenené nasledovné ekologicky významné časti krajiny:

Prírodný priestor Diel-Nimnica predstavuje územia a časti prírody s významnými biologickými a estetickými hodnotami, plní funkciu prírodného areálu pre kúpele.

Genofondová lokalita Brezie - Močiare – liahnište obojživelníkov, mokradná vegetácia.

Genofondová lokalita Váh pod Nosickou priehradou - ornitologická lokalita, významný hniezdny biotop, ťahová zastávka vodného vtáctva. V katastri Nimnice k tejto veľkej genofondovej lokalite pričleňujeme brehové porasty starého koryta Váhu.

Platný ÚPN -O obce Nimnica vyčlenil nasledovné krajinné prvky (EVS - ekologicky významné segmenty a GL – genofondové lokality)

EVS – masív Holíša

Jedná sa o krajinársky významný segment prirodzených a poloprirodzených lesných porastov, vo vrcholovej partii sa nachádzajú mozaikovitú refúgiá viacerých vzácnych biotopov (GL), ako sú biotopy karbonátových skalných

stien so štrbinovou vegetáciou, reliktných vápnomilných borovicových a smrekovcových lesov, pionierske porasty zväzu Alysso-Sedion albi na plytkých karbonátových a bázických substrátoch, bukové a jedľovo-bukové kvetnaté lesy, suché a dealpínske travinno-bylinné porasty, s výskytom chránených druhov rastlín i živočíchov.

EVS – Pechov laz

Jedná sa o mozaikovitý komplex biotopov, ktorých zachovanie má význam z hľadiska ochrany biodiverzity a typickej krajinnej scenérie.

EVS - Borová

Jedná sa o spoločenstvo prirodzených lesných porastov kvetnatých bukových lesov.

EVS - Čerešňový sad

Jedná sa o starý ovocný sad, ktorý výrazne obohacuje biodiverzitu, je umiestnený v lesnej krajine.

EVS – brehové porasty pod kúpeľami Nimnica

Významná lokalita z hľadiska biotopov pre migrujúce vtáctvo.

EVS – Krajinnoekologicky významný komplex Salaše

Jedná sa o krajinársky významnú lokalitu, kde sa nachádzajú typické záhradkárske a chalupárske sídelné prvky, pasienky a medze. Jedná sa o mozaikovitý komplex biotopov, ktorých zachovanie má význam z hľadiska ochrany biodiverzity a typickej krajinnej scenérie.

EVS - Brehové porasty potoka Nimničanky

Jedná sa o komplex biotopov: brehové porasty deväťsilov, bylinné brehové porasty tečúcich vôd, vrbovo-topolové nížinné lužné lesy s významným ekostabilizačným potenciálom. Krajinársky, ekologicky a esteticky výrazný prvok v krajine.

GL –Vrcholová oblasť Holíša

Jedná sa o mozaikovitú refúgiu viacerých vzácných biotopov vo vrcholovej partii Holíša,

GL – Brehový porast pod VN Nosice

Z hľadiska širších vzťahov významná lokalita z hľadiska biotopov pre migrujúce vtáctvo. Je súčasťou väčšej genofondovej lokality evidovanej v RÚSES okrese Považská Bystrica (32z)

GL – Brezie-Močiare

Významná lokalita s mokradňovou vegetáciou a liahnište pre obojživelníky, biotop sukcesne zmenených slatín.

6. Možné riziká súvisiace s uplatňovaním strategického materiálu

Možné závažné riziká súvisiace s uplatňovaním strategického dokumentu nie sú známe. Vzhľadom na plánovaný rozvoj funkčných plôch s funkciou bývania, rekreácie a cestovného ruchu je možné predpokladať len bežné riziká vplyvu z týchto nových plôch na riešené územie.

V tomto štádiu sa však nedajú úplne jednoznačne posúdiť, ale je veľký predpoklad, že riziká budú eliminované už vo fáze prerokovania ÚPD, jej úprav podľa pripomienok a následnej projektovej príprave.

7. Vplyvy na životné prostredie presahujúce štátne hranice

Z predloženého návrhu strategického dokumentu nevyplývajú žiadne vplyvy na životné prostredie presahujúce štátne hranice .

IV. Dotknuté subjekty

1. Vymedzenie zainteresovanej verejnosti vrátane jej združení

Občania obce Nimnica.

2. Zoznam dotknutých subjektov

Dotknuté obce

1. Obec Udiča
2. Mesto Považská Bystrica
3. Mesto Púchov

Dotknuté orgány štátnej správy

4. Ministerstvo životného prostredia Slovenskej republiky, Odbor štátnej geologickej správy, Nám. Ľ. Štúra 1, 812 35 Bratislava
5. Ministerstvo zdravotníctva SR ,Inšpektorát kúpeľov a žriedel Limbova 2, 837 52 Bratislava
6. Železnice Slovenskej republiky, Klemensova 8 813 61 Bratislava
7. Trenčiansky samosprávny kraj, Odbor investícií, životného prostredia a vnútornej prevádzky, Oddelenie investícií, životného prostredia a územného plánovania, K dolnej stanici 7282/20A, 911 01 Trenčín
8. Okresný úrad Trenčín, Odbor výstavby a bytovej politiky, Oddelenie územného plánovania, Hviezdoslavova 3, 911 01 Trenčín
9. Okresný úrad Trenčín, Odbor opravných prostriedkov, Referát pôdohospodárstva, Hviezdoslavova 3, 911 01 Trenčín
10. Okresný úrad Považská Bystrica, Odbor Pozemkový a lesný odbor, Centrum1/1, Považská Bystrica
11. Okresný úrad Považská Bystrica, Odbor cestnej dopravy a PK, Centrum1/1, Považská Bystrica
12. Okresný úrad Trenčín, Odbor starostlivosti o ŽP, oddelenie ochrany prírody a vybraných zložiek ŽP kraja, Hviezdoslavova 3, 911 01 Trenčín
13. Okresný úrad Púchov, Odbor starostlivosti o životné prostredie, Štefánikova 820, 082 01 Púchov
14. Krajský pamiatkový úrad Trenčín, K dolnej stanici 7282/20 A,911 01 Trenčín
15. Okresný úrad Púchov, odbor krízového riadenia, Štefánikova 820, 082 01 Púchov
16. Regionálny úrad verejného zdravotníctva so sídlom v Považskej Bystrici, Slovenských partizánov 1130/50, 017 01 Považská Bystrica

3. Dotknuté susedné štáty nie sú dotknuté

V. Doplnujúce údaje

1. Mapová a iná grafická dokumentácia

Grafická časť ÚPN – O Nimnica bude vypracovaná podľa § 12 ods.7 vyhl.č..55/2001 Z.z

Hlavný výkres – v mierke 1 : 5 000

1. Materiály použité pri vypracovaní strategického dokumentu.

Pre vypracovanie Zmeny a doplnky č.1 Územného plánu obce Nimnica budú využité všetky podklady a informácie získané v rámci doplňujúcich prieskumov a rozborov riešeného územia.

VI. Miesto a dátum vypracovania oznámenia

V Nimnici 23.4.2020

VII. Potvrdenie správnosti údajov

1. Meno spracovateľa oznámenia

Ing. Marta Slámková

2. Potvrdenie správnosti údajov oznámenia podpisom oprávneného zástupcu obstarávateľa, pečiatka

.....
Ladislav Ďureček
starosta obce