



Návrh

ZMENY a DOPLNKY č.1
ÚZEMNÉHO PLÁNU OBCE

NIMNICA

april 2020

OBSTARÁVATEĽ : O B E C N I M N I C A

Názov obce : Nimnica

Starosta obce : Ladislav Ďureček

Adresa : Obec Nimnica
Nimnica 115
020 71 Nimnica
e-mail : obec@nimnica.eu
telefón: 042/463 2937
www.nimnica.eu

Kód obce : 557447

Kód katastra : 839 884 H3

Názov okresu : Púchov

Kód okresu : 308

Názov kraja : Trenčiansky

Kód kraja : 3

Odborne spôsobilá osoba

Pre obstaranie ÚPD : Ing.Marta Slámková

Spracovatelia : Ing. arch. Zdenka Brzá
Ing. Nadežda Odnogová
Ing. Milan Hodas

OBSAH

TEXTOVÁ ČASŤ

ZÁKLADNÉ ÚDAJE

A. Hlavné ciele riešenia a problémy, ktoré územný plán rieši	str. 4
B. Vyhodnotenie doterajšieho územného plánu obce	str. 4
C. Údaje o súlade riešenia územia so zadaním	str. 5

RIEŠENIE ÚZEMNÉHO PLÁNU OBCE

A. vymedzenie riešeného územia jeho geografický opis	str. 6
B. väzby vyplývajúce z riešenia a zo záväzných častí územného plánu regiónu	str. 8
C. základné demografické, sociálne a ekonomické rozvojové predpoklady obce	str.13
D. riešenie záujmového územia a širšie vzťahy dokumentujúce začlenenie riešenej obce do systému osídlenia	str.15
E. návrh urbanistickej koncepcie priestorového usporiadania	str. 16
F. návrh funkčného využitia územia obce	str. 25
G. návrh riešenia bývania, občianskeho vybavenia so sociálnou infraštruktúrou, výroby a rekreácie	str. 29
H. vymedzenie zastavaného územia obce.....	str. 32
I. vymedzenie ochranných pásem a chránených území podľa osobitných predpisov ..	str. 32
J. návrh riešenia záujmov obrany štátu, požiarnej ochrany, ochrany pred povodňami..	str. 35
K. návrh ochrany prírody a tvorby krajiny vrátane prvkov územného systému ekologickej stability a ekostabilizačných opatrení.....	str. 36
L. návrh verejného dopravného a technického vybavenia	str. 39
M. koncepcia starostlivosti o životné prostredie	str. 44
N. vymedzenie a vyznačenie prieskumných území, chránených ložiskových území a dobývacích priestorov	str. 46
O. vymedzenie plôch vyžadujúcich zvýšenú ochranu	str. 47
P. vyhodnotenie perspektívneho použitia poľnohospodárskeho pôdneho fondu a lesného pôdneho fondu na nepoľnohospodárske účely	str. 48
Q. hodnotenie navrhovaného riešenia najmä z hľadiska environmentálnych, ekonomických, sociálnych a územno-technických dôsledkov	str. 49
R. návrh záväznej časti	str. 51

GRAFICKÁ ČASŤ

1. Výkres širších vzťahov..... M 1 : 50 000
(Výrez z nadradenej dokumentácie - UPN VUC Trenčianskeho kraja)

2. Legenda k výkresom č.2A a 2B
- 2A. Komplexný výkres priestorového usporiadania a funkčného využitia územia, s vyznačenou záväznou časťou riešenia a verejnoprospešnými stavbami (výrez A z výkresu č.2 UPN-O Nimnica + priesvitka).....M 1 : 5 000
- 2B. Komplexný výkres priestorového usporiadania a funkčného využitia územia, s vyznačenou záväznou časťou riešenia a verejnoprospešnými stavbami (výrez B z výkresu UPN-O Nimnica + priesvitka).....M 1 : 5 000

3. Legenda k výkresom č.3A a 3B
- 3A. Výkres riešenia verejného dopravného vybavenia (výrez A z výkresu UPN-O Nimnica + priesvitka).....M 1 : 5 000
- 3B. Výkres riešenia verejného dopravného vybavenia (výrez B z výkresu UPN-O Nimnica + priesvitka).....M 1 : 5 000

4. Legenda k výkresom č.4A a 4B
- 4A. Výkres riešenia verejného technického vybavenia obce (výrez A z výkresu UPN-O Nimnica + priesvitka).....M 1 : 5 000
- 4B. Výkres riešenia verejného technického vybavenia obce (výrez B z výkresu UPN-O Nimnica + priesvitka).....M 1 : 5 000

5. Legenda k výkresom č.5A a 5B
- 5A. Výkres budúceho možného použitia poľnohospodárskej pôdy a lesnej pôdy na nepoľnohospodárske účely (výrez A z výkresu UPN-O Nimnica + priesvitka).....M 1 : 5 000
- 5B. Výkres budúceho možného použitia poľnohospodárskej pôdy a lesnej pôdy na nepoľnohospodárske účely (výrez B z výkresu UPN-O Nimnica + priesvitka).....M 1 : 5 000

6. Výkres ochrany prírody a tvorby krajiny vrátane prvkov územného systému ekologickej stability
- platí v pôvodnom znení, nemení sa

ZÁKLADNÉ ÚDAJE

A) HLAVNÉ CIELE RIEŠENIA A PROBLÉMY, KTORÉ ÚZEMNÝ PLÁN RIEŠI

Text platí v znení UPN-O Nimnica a dopĺňa sa nasledovne:

DÔVODY OBSTARANIA ZMIEN A DOPLNKOV č.1 ÚPN - O NIMNICA

Vypracovanie návrhu Zmien a doplnkov č. 1 ÚPN-O Nimnica vyplýva predovšetkým z podnetov fyzických osôb, občanov ako aj z požiadaviek obecného úradu zahrnúť do územnoplánovacej dokumentácie nové konkrétne zámery na výstavbu rodinných domov, rozvojové plochy pre rekreáciu, zmenu funkčného využitia plôch, prebrať plochu pre rozostavaný bytový dom. Je potrebné aktualizovať časti záväzných regulatívov UPN VUC Trenčiansky kraj, resp. zmeniť dielčie riešenia ÚPN-O tak, aby boli v súlade s platnými záväznými dokumentmi SR ako je Stratégia adaptácie SR na nepriaznivé dôsledky zmeny klímy“, ktorá bola schválená uznesením Vlády SR č.148/2014 z 26.03.2014 v aktualizovanom znení z roku 2018.

B) VYHODNOTENIE DOTERAJŠIEHO ÚZEMNÉHO PLÁNU OBCE

Text platí v znení UPN-O Nimnica a dopĺňa sa nasledovne:

Územný plán obce Nimnica, bol schválený uznesením Obecného zastupiteľstva obce Nimnica č.39/2017 zo dňa 27.10.2017.

Záväzná časť bola vyhlásená všeobecne záväzným nariadením VZN č.1/2017 o záväzných častiach územnoplánovacej dokumentácie UPN-O Nimnica zo dňa 27.10.2017, s účinnosťou od 10. novembra 2017.

C) ÚDAJE O SÚLADE RIEŠENIA ÚZEMIA SO ZADANÍM

Text platí v znení UPN-O Nimnica a dopĺňa sa nasledovne:

Obec Nimnica ako obstarávateľ územného plánu zabezpečuje obstarávanie územnoplánovacej dokumentácie pre obec Nimnica. Odborne spôsobilou osobou pre obstarávanie Zmien a doplnkov č.1 UPN-O Nimnica (v zmysle §2a stavebného zákona č. 50/1976 Zb. a jeho noviel) je Ing. Marta Slámková, reg.č.288, dátum vydania 23.04.2012, ktorá dňa 15.4. 2020 prevzala odbornú garanciu nad vypracovaním predmetného diela.

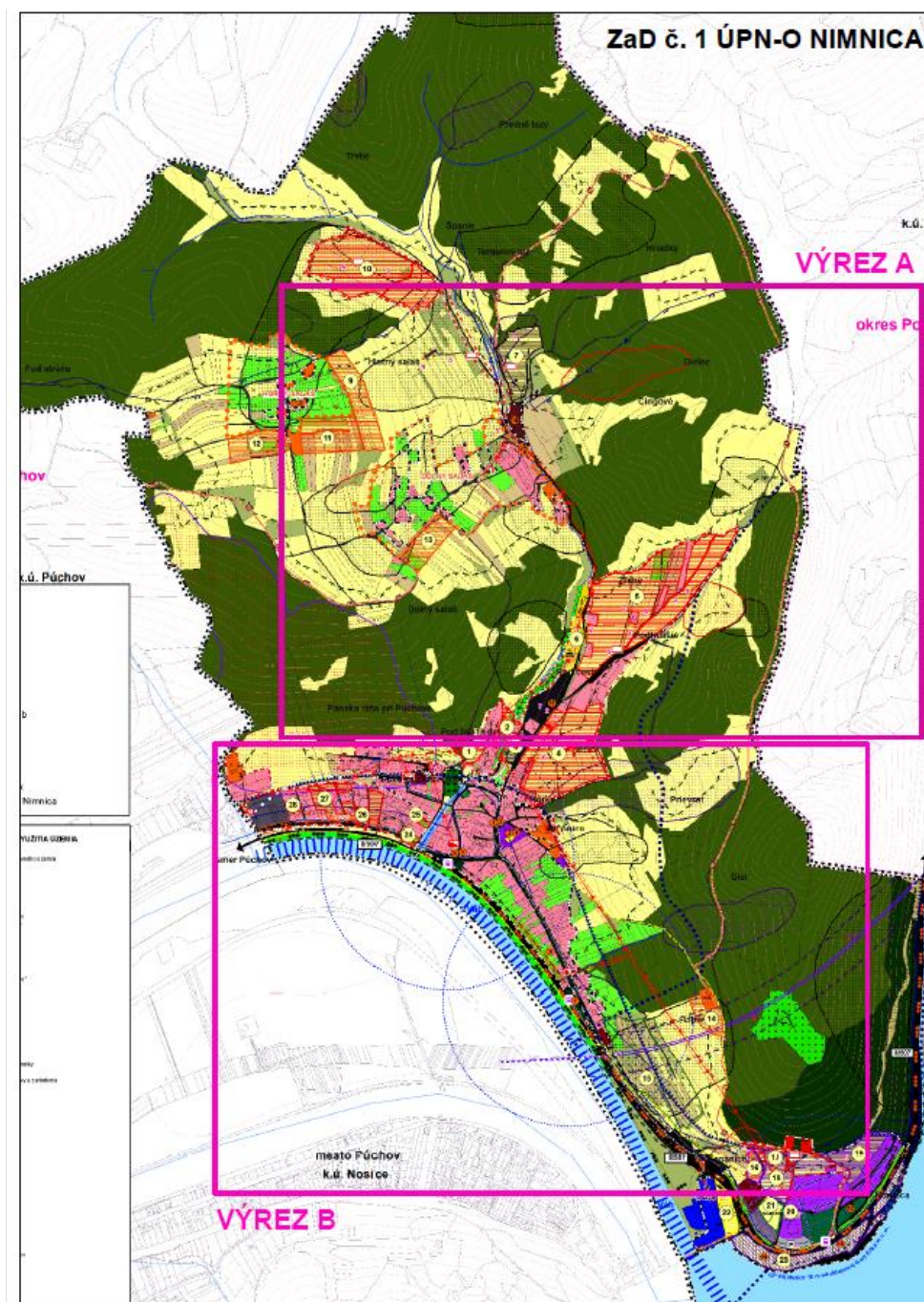
Návrh riešenia Zmien a doplnkov č. 1 ÚPN-O Nimnica je v súlade so Zadaním pre vypracovanie územného plánu obce Nimnica, ktoré bolo schválené uznesením OZ obce Nimnica číslo 8/2017 zo dňa 24. februára 2017.

Rozsah spracovania predkladanej územnoplánovacej dokumentácie▪ **TEXTOVÁ ČASŤ**

Obstarávateľ rozhodol o vypracovaní textovej časti, ZaD č.1 ÚPN-O Nimnica primerane len v tých kapitolách, ktoré sa dotýkajú predmetného riešenia a tiež o zapracovaní záväzných častí vyplývajúcich z ÚPN-VÚC Trenčianskeho kraja v znení ZaD č.3, ktoré sa týkajú obce Nimnica.

▪ **GRAFICKÁ ČASŤ**

Výkres širších vzťahov - predstavuje aktuálny výrez z UPN-VUC Trenčianskeho kraja v aktuálnom znení. Ďalšie výkresy grafickej časti ZaD č.1 ÚPN-O Nimnica sú spracované formou priesvitiek na aktuálne výrezy A a B z výkresov schválenej územnoplánovacej dokumentácie ÚPN-O Nimnica v mierke 1 : 5 000.



RIEŠENIE ÚZEMNÉHO PLÁNU OBCE

A) VYMEDZENIE RIEŠENÉHO ÚZEMIA A JEHO GEOGRAFICKÝ OPIS

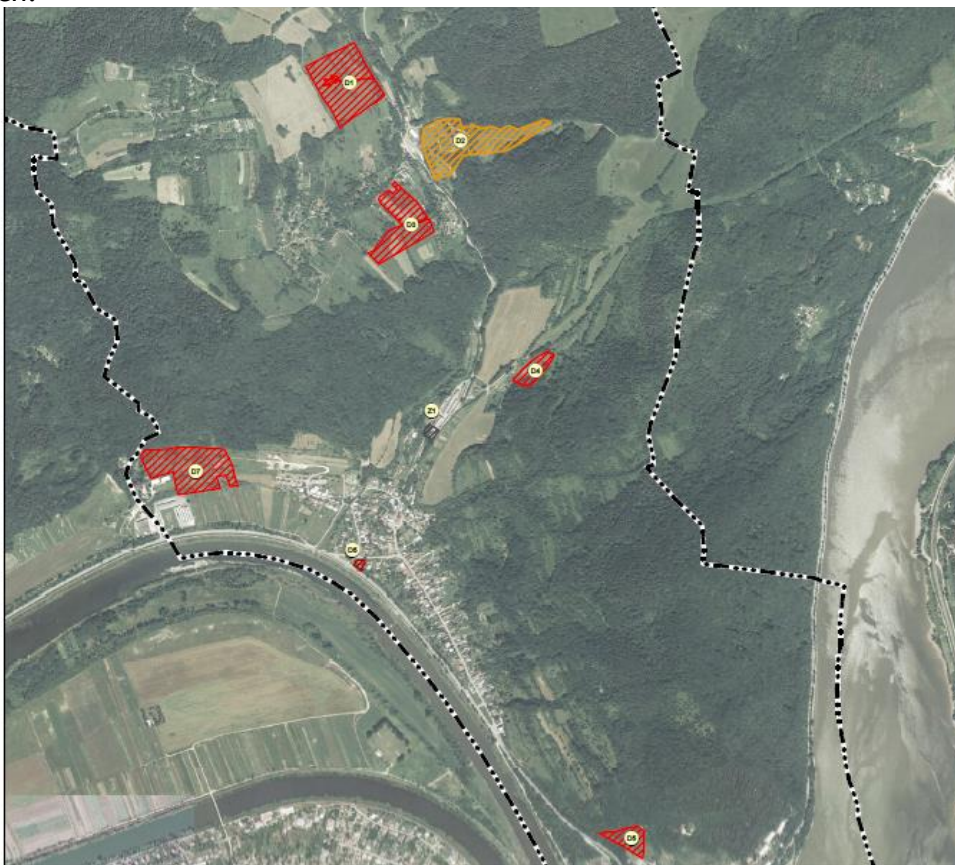
Text platí v znení UPN-O Nimnica a dopĺňa sa nasledovne:

Riešené územie návrhu Zmien a doplnkov č.1 územného plánu obce Nimnica pozostáva z území siedmych rozvojových území (D1-D7) a jednej zmeny (Z1) funkčného využitia :

- **D1 Horný Salaš** - rozvoj bývania v rodinných domoch, sklon terénu 3° - 7° mimo zastavaného územia, v severozápadnej časti územia,
- **D2 Cingové** - rozvoj individuálnej chatovej rekreácie,

- **D3 Dolný Salaš** - rozvoj bývania v rodinných domoch, sklon terénu 12° - 17° mimo zastavaného územia, v západnej časti katastra
- **D4 Podholišom** - rozvoj bývania v rodinných domoch, mimo zastavaného územia, v juhovýchodnej časti územia
- **Z1 Pri družstve** - zmena funkčného využitia z IBV na priemysel, mimo zastavaného územia, v priemyselnom areáli
- **D5 Pri autobusovej zástavke**- bývanie v bytových domoch, zastavané územie,
- **D6 Kopanica** - rozvoj kúpeľnej funkcie -ubytovanie klientov, mimo hraníc zastavaného územia, vnútorné kúpeľné územie kúpeľného miesta Nimnica, v juhovýchodnej časti obce
- **D7 Badovec** - rozvoj bývania v rodinných domoch, maxim. terén 12° - 17° mimo zastavaného územia, v severozápadnej časti obce

Riešené územie je vymedzené samostatnými hranicami riešeného územia pri jednotlivých lokalitách.



B) VÄZBY VYPLÝVAJÚCE Z RIEŠENIA A ZO ZÁVÄZNÝCH ČASTÍ ÚZEMNÉHO PLÁNU REGIÓNU

Text je aktualizovaný v zmysle platnej nadradenej dokumentácie UPN-VUC Trenčianskeho kraja v znení ZaD č.3 z roku 2018 :

Závaznou Územnoplánovacou dokumentáciou vyššieho stupňa je :

- Územný plán regiónu Trenčianskeho kraja (ÚPN VÚC Trenčiansky kraj), schválený vládou dňa 14.4. 1998 uznesením č.284/1998, ktorého záväzná časť bola vyhlásená Nariadením vlády SR č. 149/1998 Z. z. zo 14.04.1998,
- Zmeny a doplnky č.1 ÚPN VÚC Trenčianskeho kraja, schválené Zastupiteľstvom Trenčianskeho samosprávneho kraja dňa 23.6. 2004 uznesením č. 259/2004, záväzná

časť bola vyhlásená Všeobecne záväzným nariadením Trenčianskeho samosprávneho kraja č.7/2004 zo 23.06.2004,

- Zmeny a doplnky č.2 ÚPN VÚC Trenčianskeho kraja, schválené Zastupiteľstvom Trenčianskeho samosprávneho kraja dňa 26.10. 2011 uznesením č. 297/2011, záväzná časť bola vyhlásená Všeobecne záväzným nariadením Trenčianskeho samosprávneho kraja č.8/2011 zo 25.11.2011.
- Zmeny a doplnky č.3 ÚPN VÚC Trenčianskeho kraja, schválené Zastupiteľstvom Trenčianskeho samosprávneho kraja dňa 25. 5. 2018 uznesením č. 98/2018, záväzná časť bola vyhlásená Všeobecne záväzným nariadením Trenčianskeho samosprávneho kraja č. 7/2018 zo 25.5.2018.

Na riešenie územnoplánovacej dokumentácie „ ÚPN-O Nimnica“ sa bezprostredne vzťahujú záväzné regulatívy funkčného a priestorového usporiadania, vyplývajúce z nadradenej územnoplánovacej dokumentácie :

ZÁVÄZNÉ REGULATÍVY ÚZEMNÉHO ROZVOJA

1. V oblasti usporiadania územia, osídlenia a rozvoja sídelnej štruktúry

1.15 podporovať rozvoj vidieckeho osídlenia aj mimo priestorov ťažísk osídlenia s cieľom vytvoriť rovnocenné životné podmienky pre všetkých obyvateľov so zachovaním špecifických druhov osídlenia

1.15.1 podporovať vzťah urbánnych a rurálnych území v novom partnerstve založenom na integrácii funkčných vzťahov mesta a vidieka a kultúrno-historických a urbanisticko-architektonických daností

1.15.3 pri rozvoji vidieckych oblastí zohľadňovať ich špecifické prírodné a krajinné prostredie a pri rozvoji jednotlivých činností dbať na zamedzenie, resp. obmedzenie možných negatívnych dôsledkov týchto činností na krajinné a životné prostredie vidieckeho priestoru

1.15.4 vytvárať podmienky dobrej dostupnosti vidieckych priestorov k sídelným centram, podporovať výstavbu verejného dopravného a technického vybavenia obcí, moderných informačných technológií tak, aby vidiecke priestory vytvárali kultúrne a pracoviskovo rovnocenné prostredie voči urbánnym priestorom a dosiahnuť tak skĺbenie tradičného vidieckeho prostredia s požiadavkami na moderný spôsob života

1.18 podporovať sídelný rozvoj vychádzajúci z princípov trvalo udržateľného rozvoja, zabezpečujúceho využitie územia aj pre nasledujúce generácie

2. V oblasti rekreácie a cestovného ruchu

2.1 Podporovať predovšetkým rozvoj tých foriem rekreácie a cestovného ruchu, ktoré majú medzinárodný význam. Sú to : kúpeľníctvo, rekreácia pre pobyt pri vodných plochách, vodná turistika (na Váhu), cykloturistika, poľovníctvo, poznávací kultúrny turizmus (návšteva pamätihodností, podujatí), kongresový cestovný ruch a výstavníctvo, tranzitný cestovný ruch. Podporovať nenáročné formy cestovného ruchu (agroturistika, vidiecky turizmus) hlavne v kopaničiarskych oblastiach s malým dopadom na životné prostredie

2.2 podporovať najvýznamnejšie ťažiskové územia rekreácie, cestovného ruchu a kúpeľníctva:

2.2.3. kúpeľné miesto Nimnica;

2.4 skvalitňovať a vytvárať podmienky pre rozvoj vidieckeho cestovného ruchu a agroturistiky predovšetkým v sídlach s perspektívou rozvoja týchto progresívnych aktivít podporovať združenia a zoskupenia obcí s takýmto zameraním na území kraja

2.6 zabezpečiť podmienky na krátkodobú rekreáciu obyvateľov okresných a väčších miest v ich záujmovom území, hlavne v priestoroch s funkciou prímestských rekreačných zón;

- 2.8 pri realizácii všetkých rozvojových zámerov rekreácie a cestovného ruchu na území kraja :
 - 2.8.1 sústavne zvyšovať kvalitatívny štandard nových, alebo rekonštruovaných objektov a služieb cestovného ruchu,
 - 2.8.4 všetky významné centrá rekreácie a turizmu postupne vybaviť komplexným vzájomne prepojeným informačno-rezervačným systémom pre turistov s možnosťou jeho zapojenia do medzinárodných informačných systémov,
- 2.9 podporovať rozvoj využívania minerálnych a termálnych vôd v cestovnom ruchu a v kúpeľníctve
- 2.10 zachovať pri novej výstavbe a ďalšom rozvoji územia jestvujúce ochranné pásma prírodných liečivých a prírodných minerálnych stolových vôd
- 2.12 na celom území Trenčianskeho kraja podporovať a usmerňovať využitie územia pre rozvoj rekreácie a cestovného ruchu v súlade s rešpektovaním prírodných hodnôt územia
- 2.13 Podporovať rozvoj spojeného, hierarchicky usporiadaného bezpečného, šetrného systému cyklistických ciest slúžiaceho pre rozvoj cykloturistiky ale aj pre rozvoj urbanizačných väzieb medzi obcami/mestami, rekreačnými lokalitami, významnými územiami s prírodným alebo kultúrno-historickým potenciálom (rozvoj prímestskej rekreácie, dochádzanie za zamestnaním, vybavenosťou, vzdelaním, kultúrou, športom,...):
 - 2.13.1 rozvojom cyklistických ciest mimo (najmä frekventovaných) ciest, rozvoj bezpečných križovaní cyklistických ciest s ostatnými dopravnými koridormi, budovanie ľahkých mostných konštrukcií ponad vodné toky v miestach križovania cyklistických ciest a vodnými tokmi
 - 2.13.2 previazaním línií cyklistických ciest podľa priestorových možností s líniami korčuliarskych trás, jazdeckých trás, peších trás a tiež s líniami sprievodnej zelene,
 - 2.13.3 rozvojom rekreačnej vybavenosti pozdĺž cyklistických ciest, osobitnú pozornosť venovať vybavenosti v priesečníkoch viacerých cyklistických ciest
- 2.16 Cyklistické cesty na lesných pozemkoch a na pozemkoch v ochrannom pásme lesa zriaďovať ako doplnkovú funkciu týchto pozemkov, aby boli prioritne zabezpečené hlavné funkcie lesov a hospodárenie v nich.
- 2.15 Dodržiavať na území chránených krajinných oblastí a v územiach európskeho významu únosný pomer funkcie ochrany prírody s funkciami spojenými s rekreáciou a turizmom.
- 2.16 Cyklistické cesty na lesných pozemkoch a na pozemkoch v ochrannom pásme lesa zriaďovať ako doplnkovú funkciu týchto pozemkov, aby boli prioritne zabezpečené hlavné funkcie lesov a hospodárenie v nich.

3. V oblasti sociálnej infraštruktúry

3.1 Školstvo

- 3.1.1 rozvíjať školstvo na všetkých stupňoch a zabezpečiť územnotechnické podmienky,

3.3 Sociálna starostlivosť

- 3.3.2 podporovať a aktívne rozvíjať sieť sociálnych služieb v súlade s prechodom inštitucionálnej starostlivosti na komunitný spôsob poskytovania sociálnych služieb (deinštitucionalizácia, transformácia)

Podporovať napĺňanie myšlienky univerzálneho navrhovania v poskytovaní sociálnych služieb

Podporovať transformáciu zariadení sociálnych služieb z veľkokapacitných na malokapacitné zariadenia sociálnych služieb - komunitné zariadenia sociálnych služieb

- 3.3.3 podporovať vytváranie a vytvárať ambulantné formy sociálnych služieb
Vytvárať dostupnú a prepojenú sieť sociálnych služieb v súlade s napĺňaním potrieb prijímateľov sociálnej služby - občanov
- 3.3.4 usmerňovať a podporovať obce a mestá v zriaďovaní druhov sociálnych služieb ako zariadenie pre seniorov, zariadenie opatrovateľskej služby, denný stacionár a pod., pre osoby v poproduktívnom veku vzhľadom k demografickému vývoju v územnom obvode Trenčianskeho samosprávneho kraja

4. V oblasti usporiadania územia z hľadiska kultúrno-historického dedičstva

- 4.3 uplatňovať a rešpektovať typovú a funkčnú profiláciu jednotlivých mestských a vidieckych sídiel
- 4.4 rešpektovať dominantné znaky typu krajinného prostredia
- 4.6 Zohľadňovať a revitalizovať v územnom rozvoji kraja:
 - 4.6.3 známe a predpokladané lokality archeologických nálezísk
 - 4.6.5 územia miest a obcí, kde je zachytený historický stavebný fond, ako aj časti rozptýleného osídlenia,
 - 4.6.8 pamätihodnosti, ktorých zoznam vedú jednotlivé obce.

5. V oblasti usporiadania územia z hľadiska ekológie, ochrany prírody a krajiny, ochrany poľnohospodárskeho a lesného pôdneho fondu

- 5.1 rešpektovať poľnohospodársku pôdu a lesné hospodárstvo ako faktor limitujúci urbanistický rozvoj kraja, definovaný v záväznej časti územného plánu,
- 5.2 realizovať systémy správneho využívania poľnohospodárskych pôd a ich ochranu pred eróziou, zaburinením, nadmernou urbanizáciou, necitlivým riešením dopravnej siete a pred všetkými druhmi odpadov,
- 5.3 obhospodarovať lesné pozemky v súlade s platnými programami starostlivosti o lesy
- 5.4 v jednotlivých okresoch kraja spravovať neproduktívne a nevyužiteľné pozemky podľa stanovištne vhodných manažmentových opatrení pre obnovu prirodzených biotopov
- 5.5 podporovať riešenie erózných problémov, ktoré je navrhované v rámci pozemkových úprav a projektov miestneho územného systému ekologickej stability, prostredníctvom remízok, protierózných pásov a vetrolamov, v oblastiach pohoria Javorníky,
- 5.7 obmedzovať reguláciu, zmenu vodného režimu a melioráciu pozemkov v kontakte s chránenými územiami a mokradami,
- 5.8 vytvárať podmienky pre zastavenie procesu znižovania biodiverzity v celom území kraja,
- 5.9 podporovať opatrenia na sanáciu a rekultiváciu zosuvných a opustených ťažobných, poddolovaných území a začleniť ich do funkcie krajiny vV oblasti flyšových hornatín a vrchovín ponechať zosuvné mokrade v prirodzenom režime,
- 5.11 postupne riešiť problematiku budovania spevnených a nespevnených lesných ciest tak, aby nedochádzalo k erózii pôd na svahoch,
- 5.12 realizovať priestory so zmenenou krajinnou štruktúrou podľa osobitných revitalizačných programov,
- 5.16 rešpektovať pri organizácii, využívaní a rozvoji územia význam a hodnoty jeho prírodných daností a najmä v osobitne chránených častiach prírody a krajiny (v zmysle územnej ochrany, sústavy NATURA 2000 a pod.), "biotopov európskeho a národného významu," prvkoch územného systému ekologickej stability, NECONET, zvlášť

- biotopoch osobitne chránených a ohrozených druhov bioty, mokradí a voľne žijúcich živočíchov. Využívanie územia zosúladiť s funkciou ochrany prírody a krajiny,
- 5.17 podporovať alternatívne poľnohospodárstvo v chránených územiach podľa zákona o ochrane prírody a krajiny, v ochranných pásmach vodárenských zdrojov,
- 5.18 v miestach s intenzívnou veternou a vodnou eróziou zabezpečiť protieróznou ochranu pôdy prevažne v oblastiach Myjavskej pahorkatiny, Bielych Karpát, Malých Karpát, Strážovských vrchov, Považského Inovca, Tríbeča, Vtáčnika, Javorníkov,
- 5.24 usmerniť v súlade s ochranou životného prostredia, pôdneho fondu a vodohospodárskymi záujmami ťažbu štrkopieskov v alúviu Váhu s uprednostnením ťažby vo vodných nádržiach alebo korytách tokov oproti ťažbe porasteného terénu
- 5.26 rešpektovať pri výstavbe v obciach na území kraja inundačné územia vodných tokov, ktoré sú ohrozené povodňami a vymedziť ich ako neprípustné z hľadiska umiestňovania novej zástavby,
- 5.28 dopĺňať sprievodnú vegetáciu výsadbou pásov pôvodných domácich druhov drevín a krovín pozdĺž vodných tokov; budovať zatieňovacie pásy zelene pozdĺž odkrytých vodných tokov,
- 5.30 podporovať revitalizáciu vodných tokov, upravených vodných tokov a priľahlých pobrežných pozemkov z dôvodov vodohospodárskych, ekostabilizačných, krajínovotvorných a estetických funkcií,
- 5.31 Zamedziť vzniku prívalových vôd v území .
- navrhovať systémy poldrov, záchytných priekop, retenčných nádrží v krajine a vhodné systémy terénnych úprav
 - minimalizovať výstavbu spevnených plôch v krajine
- 5.32 Podporovať zadržiavanie zrážkových vôd v území, formou prírodných retenčných nádrží, jazierok, budovaním občasných vodných plôch plnených len zrážkami, dopĺňaním plôch zelene
- 5.33 Nepovoľovať rozvoj osídlenia v zosuvných územiach, vyznačiť ich v územných plánoch obcí a rešpektovať ich ako nezastaviteľné územie
- 5.34 zvyšovať mieru zastúpenia prírodných prvkov v zastavaných územiach najmä vo verejných priestoroch; rozvíjať krajinnú zeleň v zastavaných územiach i vo voľnej krajine.
- 5.35 Územnoplánovacími nástrojmi presadzovať realizáciu adaptačných opatrení na zmenu klímy v zastavaných územiach obcí.

6. V oblasti usporiadania územia z hľadiska hospodárskeho rozvoja

- 6.1 vytvárať podmienky pre zlepšenie výkonnosti a efektívnosti hospodárstva a harmonicky využívať celé územie kraja
- 6.2 nové podniky lokalizovať predovšetkým do disponibilných plôch v intraviláne obcí v existujúcich hospodárskych areáloch, prípadne uvažovať s možným využitím uvoľnených areálov poľnohospodárskych dvorov

7. V oblasti rozvoja nadradenej dopravnej infraštruktúry

7.1 Cestná infraštruktúra

- 7.1.1 rešpektovať lokalizáciu existujúcej cestnej infraštruktúry a vyplývajúce obmedzenia v ochranných pásmach
- 7.1.13 Homogenizovať stavebné parametre cesty v koridore danom osou a ochranným pásmom existujúcej trasy cesty II/507 (regionálneho významu)

7.2 Infraštruktúra železničnej dopravy

- 7.2.3 V návrhovom období realizovať modernizáciu železničnej trate č.106 I. kategórie, AGC a AGTC č.E40, súčasť Základnej (Core) siete TEN-T, na traťovú rýchlosť do 160km/h v úsekoch:

- v trase s novým smerovým vedením Púchov - Považská Bystrica,
- vynútených lokálnych úprav

7.3 Infraštruktúra vodnej dopravy

- 7.3.1 Zabezpečiť územnú rezervu pre modernizáciu vodnej cesty Vážska vodná cesta na triedu Va. vodných ciest v koridore danom osou a ochranným pásmom vodnej cesty AGN č.E81, lokalizovanej v trase a úsekoch :
- existujúceho Vážskeho elektrárenského kanálu,
 - vodných nádrží a prirodzeného koryta rieky Váh

7.6 Hromadná doprava

- 7.6.1 V návrhovom období, v aglomeráciách Stredného Považia a Hornej Nitry, vybudovať integrované systémy hromadnej prepravy osôb s koordinovanou tarifnou politikou.
- 7.6.2 Podporovať rozvoj verejnej hromadnej dopravy a zvyšovať využívanie ekologických pohonných hmôt vo verejnej doprave.

7.7 Infraštruktúra cyklistickej dopravy

- 7.7.1 V návrhovom období realizovať hlavnú sieť cyklistických komunikácií Trenčianskeho kraja, lokalizovanú segregovane od hlavného dopravného priestoru ciest I., II. a III. triedy, v nasledujúcich úsekoch:
- Trenčín - Trenčianske Teplá - Ilava - Ladce - Beluša - Púchov (v súlade s DÚR „Zlepšenie cyklistickej infraštruktúry v TSK“)
 - Púchov - Nosice - Milochovo - Považská Bystrica - Považské Podhradie - Plevník Drienové - hranica Trenčianskeho a Žilinského kraja (v súlade s DÚR „Zlepšenie cyklistickej infraštruktúry v TSK“)

8. V oblasti nadradenej technickej infraštruktúry

- 8.1.11 vytvárať podmienky pre postupnú plynofikáciu obcí kraja
- 8.1.15. Podporovať lepšie využívanie existujúcich centrálnych zdrojov tepla, ich rekonštrukciu, modernizáciu a rozšírenie, s cieľom zvyšovania účinnosti pri výrobe a distribúcii tepla

8.2 Vodné hospodárstvo

- 8.2.1 Rešpektovať ochranné pásma vodárenských zdrojov, chránených vodohospodárskych oblastí (Strážovské vrchy, Beskydy-Javorníky) a pásma ochrany vodovodných a kanalizačných potrubí
- 8.2.2 rešpektovať ochranné pásma prírodných liečivých zdrojov a prírodných minerálnych zdrojov
- 8.2.4 Na úseku verejných kanalizácií :
- v súlade s Plánom rozvoja verejných vodovodov a verejných kanalizácií pre územie Slovenskej republiky a Koncepciou vodohospodárskej politiky Slovenskej republiky a v súlade s plánom rozvoja verejných vodovodov verejných kanalizácií pre územie trenčianskeho kraja:
- k) zabezpečiť výstavbu kanalizačných systémov a rekonštrukcií ČOV v aglomeráciách nad 10 000 ekvivalentných obyvateľov:
8. Aglomerácia Púchov,
- 8.2.5 Na úseku odtokových pomerov povodí: v súlade s požiadavkami ochrany prírody a odporúčaniami Rámcovej smernice o vodách a Plánu manažmentu povodňového rizika v čiastkovom povodí Váhu, Nitry a Myjavu
- a) vykonávať na upravených tokoch údržbu za účelom udržiavania vybudovaných kapacít,

- b) zlepšovať vodohospodárske pomery na malých vodných tokoch a v povodí zásahmi smerujúcimi k stabilizácii pomerov v extrémnych situáciách tak povodňových, ako aj v období sucha,
 - c) zabezpečiť na neupravených úsekoch tokov predovšetkým ochranu intravilánov miest a obcí, nadväzne komplexne riešiť odtokové pomery na tokoch v súlade s rozvojovými programami a koncepciou rozvoja, hospodárstva
- 8.2.7 V oblasti protipovodňovej ochrany :
- 8.2.7.1 rešpektovať záplavové čiary, vyplývajúce z máp povodňového ohrozenia a povodňového rizika, hlavne v oblastiach, v ktorých možno predpokladať pravdepodobný výskyt významného povodňového rizika
 - 8.2.7.2. realizovať stavby spojené s protipovodňovými opatreniami v čiastkových povodiach Váhu, Nitry a Myjavy na ochranu intravilánov miest a obcí v súlade s Programom protipovodňovej ochrany SR a ďalších tokov v čiastkových povodiach Váhu, Nitry a Myjavy v súlade s investičným rozvojovým programom Slovenského vodohospodárskeho podniku a koncepciou vodného hospodárstva

9 V oblasti odpadového hospodárstva

9.1 V oblasti odpadového hospodárstva

- 9.1.1 Rešpektovať vypracované platné programy odpadového hospodárstva na úrovni štátu a Trenčianskeho kraja
 - 9.1.2 podporovať separovaný zber využiteľných zložiek s cieľom znížiť množstvo komunálneho odpadu ukladaného na skládky,
 - 9.1.3 podporovať zakladanie a rozvoj kompostární v obciach
 - 9.1.4 podporovať zariadenia na spaľovanie odpadov, používajúce šetrné technológie a moderné odlučovacie zariadenia na znižovanie emisií a celkovo uprednostňovať energetické alebo termické zhodnocovanie odpadu pred skládkovaním,
 - 9.1.5 podporovať zmapovanie a odstránenie vo voľnej rozptýleného odpadu a nelegálnych skládok odpadu a následne revitalizáciu týchto plôch,
 - 9.1.6 podporovať aktivity vedúce k uzatváraniu banských diel a lomov s využitím odpadov - predovšetkým výkopových zemín vznikajúcich pri stavebnej činnosti
 - 9.1.7 Podporovať efektívne využívanie areálov existujúcich regionálnych skládok odpadov: Skládky odpadov, Považská Bystrica (k.ú. Považská Bystrica)
 - Uprednostniť spaľovanie energeticky využiteľných odpadov pred skládkovaním, a to len v prípade, že nie je možné tieto odpady materiálovo zhodnotiť.
 - 9.1.8 Minimalizovať množstvo kalov z ČOV ukladaných na skládky
- 9.2 riadiť odpadové hospodárstvo v zmysle znižovania negatívnych vplyvov na životné prostredie zo starých skládok odpadov a ďalších environmentálnych záťaží,
- 9.3 zvýšiť materiálové zhodnocovanie odpadov na 67%,
- 9.4 zvýšiť energetické zhodnocovanie odpadov,
- 9.5 neprekročiť 1%-ný podiel zneškodňovania odpadov spaľovaním,
- 9.6 zvýšiť spaľovanie nebezpečných odpadov,
- 9.7 neprekročiť 25%-ný podiel zneškodňovania odpadov skládkovaním,

- 9.8 dosiahnuť 20%-ný podiel materiálového zhodnocovania komunálnych odpadov,
- 9.9 dosiahnuť 75%-ný podiel zneškodňovania komunálnych odpadov skládkovaním,
- 9.10 dosiahnuť 5%-ný podiel iného nakladania komunálnych odpadov,
- 9.11 dosiahnuť 15%-ný podiel kompostovania komunálnych biologicky rozložiteľných odpadov,
- 9.12 znížiť množstvo biologicky rozložiteľných zložiek komunálneho odpadu zneškodňovaných skládkovaním o 30% oproti roku 2000,
- 9.13 zapojiť do systému separovaného zberu 70% obyvateľov,
- 9.14 zvýšiť množstvo separovaného odpadu na cca 40 kg na obyvateľa,
- 9.15 riešiť skládkovanie odpadov na existujúcich a navrhovaných veľkokapacitných regionálnych skládkach.

VEREJNOPROSPEŠNÉ STAVBY

Verejnoprospešné stavby dopravnej infraštruktúry

2 Infraštruktúra železničnej dopravy

- 2.1. Modernizácia železničnej trate č.120 do rýchlosti 160km/hod. v trase Zlatovce - hranica Žilinského kraja. Z toho v trase s novým smerovým vedením v úseku :
 - Púchov - Považská Bystrica.

Verejnoprospešné stavby v oblasti vodného hospodárstva

2 Oblasť odvádzania a čistenia odpadových vôd

Verejné kanalizácie v jednotlivých aglomeráciách:

- 9. Aglomerácia Púchov,

Riešenie ÚPN obce Nimnica je zosúladené s nasledovnými strategickými dokumentmi:

Text kapitoly platí v znení UPN-O Nimnica, dopĺňa sa:

- Stratégia adaptácie SR na nepriaznivé dôsledky zmeny klímy - aktualizácia“, ktorá bola schválená uznesením Vlády SR č.478/2018 zo 17.10.2018

C) ZÁKLADNÉ DEMOGRAFICKÉ, SOCIÁLNE A EKONOMICKÉ ROZVOJOVÉ PREDPOKLADY OBCE

Text platí v znení UPN-O Nimnica a dopĺňa sa nasledovne:

Údaje súvisiace s vývojom počtu obyvateľov obce, s jeho ekonomickými aktivitami a so zamestnanosťou sú podrobnejšie uvedené v ÚPN - O Nimnica.

Údaje o obyvateľstve - počet obyvateľov podľa pohlavia (k 31.12.)

Rok 2011	Rok 2012	Rok 2013	Rok 2014	Rok 2015	Rok 2016	2017	2018	2019
Muži 347	Muži 355	Muži 353	Muži 345	Muži 351	Muži 358	Muži 349	Muži 345	Muži 350

Ženy 356	Ženy 359	Ženy 362	Ženy 356	Ženy 354	Ženy 357	Zeny 351	Ženy 365	Ženy 370
Spolu 703	Spolu 714	Spolu 715	Spolu 701	Spolu 705	Spolu 715	Spolu 700	Spolu 710	Spolu 720

Zdroj údajov: Štatistický úrad Slovenskej republiky

Údaje o živonarodených obyvateľov podľa pohlavia (k 31.12.)

Rok 2011	Rok 2012	Rok 2013	Rok 2014	Rok 2015	Rok 2016	2017	2018	2019
Muži 2	Muži 4	Muži 4	Muži 5	Muži 6	Muži 2	Muži 5	Muži 3	Muži 3
Ženy 5	Ženy 3	Ženy 4	Ženy 5	Ženy 4	Ženy 2	Ženy 0	Ženy 3	Ženy 6
Spolu 7	Spolu 7	Spolu 8	Spolu 10	Spolu 10	Spolu 4	Spolu 5	Spolu 6	Spolu 9

Zdroj údajov: Obecný úrad Nimnica

Za tabuľkou : Pohyb obyvateľstva prirodzenou menou a migráciou r.2011-2016 sa dopĺňa:

Celkový prírastok obyvateľov v roku 2016 /+10 obyvateľov, v roku 2017 /- 15 obyvateľov, v roku 2018 /+5 obyvateľov, v roku 2019 /+4 obyvateľia.

D) RIEŠENIE ZÁUJMOVÉHO ÚZEMIA A ŠIRŠIE VZŤAHY DOKUMENTUJÚCE ZAČLENENIE RIEŠENEJ OBCE DO SYSTÉMU OSÍDLENIA

Text kapitoly platí v znení UPN-O Nimnica a dopĺňa sa :

Riešením návrhu ZaD č.1 ÚPN-O Nimnica sa základná urbanistická koncepcia priestorového usporiadania obce nemení. Posilňuje sa len funkcia bývania, funkcia rekreácie, výroby v intenciách pôvodnej koncepcie.

E) NÁVRH URBANISTICKEJ KONCEPCIE PRIESTOROVÉHO USPORIADANIA URBANISTICKÁ KONCEPCIA ROZVOJA OBCE

Text kapitoly platí v znení UPN-O Nimnica a dopĺňa sa :

Prehľad plôch riešených v rámci ZaD č.1 UPN-O Nimnica s charakteristikou funkčného využitia jednotlivých území

Číslo lokality	Názov miestnej časti	Výmera lokality v ha	Funkčné využitie	Počet RD/b.j	Počet obyvateľov	Charakteristika využitia
D1	Horný Salaš	3,25	Obytné územie	23	63	rodinné domy, prídavné záhrady
D2	Cingové	3,67	Územie rekreácie	-	-	návrh 20 rekreačných chat , bez oplatenia
D3	Dolný Salaš	2,46	Obytné územie	15	41	rodinné domy, prídavné záhrady
D4	Pod Holíšie	0,67	Obytné územie	5	13	rodinné domy, prídavné záhrady
D5	Pri autobusovej zástavke	0,07	Obytné územie BD	9	22	trojpodlažný bytový dom s technickým podlažím na teréne

D6	Kopanica	0,77	Územie kúpeľov	-	-	liečebný dom
D7	Badovec	3,33	Obytné územie	19	51	rodinné domy, prídomevé záhrady,
Z1	Pri družstve	0,15	Územie výroby	- 1	-3	prestavba objektu RD na objekt výroby a služieb

Návrh vytvára územné podmienky pre výstavbu 70 bytových jednotiek prevažne v rodinných domoch, čo predstavuje nárast počtu obyvateľov o 187.

PRIESTOROVÁ A FUNKČNÁ CHARAKTERISTIKA

Návrh Zmien a doplnkov č. 1 ÚPN-O Nimnica je v princípe vyjadrením potrieb rozvoja funkcie bývania nad rámec disponibilných plôch bývania. Návrh ZaD č. 1 ÚPN-O Nimnica vymedzuje plochy bývania v susedstve zastavaných území obce (v zmysle pôvodného schváleného ÚPN-O) s tým, že sú navrhnuté aj zmeny hraníc zastavaných území obce tak, aby sa nové plochy bývania stali súčasťou zastavaných území obce. Takýmto riešením sa vytvárajú podmienky pre výstavbu cca 62 samostatných rodinných domov v k.ú. Nimnica a 1 bytového domu.

NIMNICA

Text kapitoly platí v znení UPN-O Nimnica a dopĺňa sa:

Územie na západnom svahu **D2 Cingové** je súčasťou voľnej, prevažne poľnohospodársky využívanej krajiny. Občanmi obce a vlastníkami pozemkov je využívané na rekreačné účely. Na lokalite s výmerou 3,25 ha sa navrhuje umiestnenie 20 objektov individuálnej chatovej rekreácie bez možnosti oplotenia pozemkov, aby bola zabezpečená migrácia zveri z územia Cingové do územia Salaše. Prístup na lokalitu je zabezpečený z miestnej obslužnej komunikácie. Pozdĺž lokality sa navrhuje koridor prístupovej komunikácie v trase súčasnej poľnej cesty, cez celé územie rekreácie, aby boli sprístupnené všetky pozemky nachádzajúce sa na danej lokalite. Zásobovanie individuálnych rekreačných chat je navrhnuté z vlastných studní a odkanalizované do nepriepustných žump. Návrh si je vedomý zásahu do ochranného pásma lesa. Na vydanie rozhodnutia o umiestnení stavby a o využití územia v ochrannom pásme lesa sa vyžaduje záväzné stanovisko orgánu štátnej správy lesného hospodárstva. Navrhované rekreačné chaty je potrebné osadiť min. 25 - 30 m od hranice lesných pozemkov, aby sa predišlo poškodeniu objektov padajúcimi stromami. Pri vymedzovaní jednotlivých stavebných pozemkov k rekreačným chatám je nutné rešpektovať požiadavku §24 ods.2 Zákona č.326/2005 Z.z. o lesoch na zabezpečenie prístupu k lesným pozemkom vo forme prístupovej komunikácie s ktorou návrh uvažuje.

Lokalita č. **D4 Podholišie** Predmetom riešenia je rozšírenie obytného územia o výmere 0,8 ha pre výstavbu 5 samostatne stojacich rodinných domov. Lokalita nadväzuje na zastavané územie obce. V platnom územnom pláne územie bolo v zmysle terénneho prieskumu zahrnuté do zastavaného územia obce k 1.1.1990. Na lokalite sa nachádza jeden RD, ktorý návrh začleňuje do rozvoja obytného územia. V zmysle UPN-O je sprístupnená navrhovanou miestnou obslužnou komunikáciou. K D4 sú navrhnuté aj siete technickej infraštruktúry : verejný vodovod, plynovod. Odkanalizovanie je potrebné riešiť do nepriepustných žump.

Upravujeme stav využitia územia podľa právneho stavu - zo zastavaného územia na poľnohospodársku pôdu.

Lokalita č. **D5 Pri autobusovej zástavke** na dolnom konci obce Nimnica. Návrh preberá do riešenia - priznáva - rozostavaný štvorpodlažný bytový dom pre 9 bytových jednotiek na západnom okraji hlavnej kompozičnej osi v zastavanom území obce o výmere 0,07 ha, pri

ceste II/507. Bytový dom s technickým prvým nadzemným podlažím sa obslužnou komunikáciou napája na miestnu komunikáciu, ktorá vedie Nimnicou, má dobré podmienky pre napojenie na sieť technickej infraštruktúry, ako je verejný vodovod, verejná kanalizácia, zásobovanie plynom a elektrickou energiou.

Lokalita č. **D7 Badovec** - medzi navrhovanou zástavbou v územnej časti Badovec a lesom pri severnom okraji lokality Badovca, návrh uvažuje s výstavbou samostatne stojacich rodinných domov na ploche o výmere 3,33 ha na žiadosť obce. Lokalita má potenciál na dobré dopravné napojenie a výhodné napojenie na sieť technickej infraštruktúry verejný vodovod, kanalizáciu a zásobovanie územia elektrickou energiou a zemným plynom.

Lokalita sa nachádza v území potenciálneho zosuvu, ktorý pri inžiniersko-geologickom posúdení v roku 2017 vykazoval lokálne prejavy aktívnej svahovej deformácie. Územia s výskytom aktívnych zosuvov Ministerstvo životného prostredia vyhodnocuje ako územia, ktoré nie sú vhodné pre stavebné účely. Pri intenzívnych atmosférických zrážkach **môže dôjsť k zrýchleniu pohybov.** Najčastejším faktorom sú podzemné vody, ľudská činnosť, chýbajúce preventívne opatrenia. Podmienky pre výstavbu a využitie územia sú viazané na **sanačnú obvykle so značným ekonomickým dopadom.** (Záverečná správa z posúdenia svahových deformácií je súčasťou pôvodného ÚPN-O Nimnica.)

Pri uplatnení požiadaviek na zástavbu D7 Badovec je nevyhnutné vykonávať odborný inžiniersko-geologický prieskum, geologický dohľad, realizovať preventívne opatrenia a zástavbu lokality vyriešiť komplexne a koncepčne - vypracovať urbanistickú štúdiu v úzkej spolupráci s inžinierskogeologickým prieskumom pre spodrobnenie riešenia s uvedením sanačných opatrení.

Lokalita č. **Z1** Pri družstve predstavuje zmenu funkčného využitia z funkcie bývania na funkciu výroba. Existujúci rodinný dom v areáli výroby mal v platnom ÚPN-O Nimnica ponechanú pôvodnú funkciu bývania na žiadosť vlastníka. Lokalitu navrhujeme na zmenu funkčného využitia z obytnej funkcie na funkciu výrobnú, čím sa homogénne začlení do výrobného územia, ktoré ju obklopuje. Objekt navrhujeme dobudovať ako objekt výroby, skladov a služieb.

KÚPELE NIMNICA

Text kapitoly platí v znení UPN-O Nimnica a dopĺňa sa:

Lokalita č. **D6 Kopanica** rieši rozvoj využitia potenciálu kúpeľov Nimnica: návrhom umiestnenia liečebného domu v Kúpeľoch Nimnica, intenzifikuje voľne disponibilné mierne svahovité územie v južnej časti lokality Kopanica o výmere 0,77 ha v susedstve bytových domov. Jedná sa o posilnenie kompozičnej osi kúpeľného areálu. Územie sa nachádza v oblasti aktívneho zosuvu, **výstavba v tomto území je možná len po podrobnom inžinierskogeologickom prieskume a sanačných opatreniach,** nakoľko pri nevhodných stavebných zásahoch a extrémnych atmosférických zrážkach môže deformácia vykazovať známky pohybu.

DOLNÝ SALAŠ A HORNÝ SALAŠ

Text kapitoly platí v znení UPN-O Nimnica a dopĺňa sa:

Lokalita č. **D3 Dolný Salaš.** Navrhované obytné územie sa nachádza na konci obce Nimnica, v severozápadnej časti s miestnym názvom Dolný Salaš o výmere 2,46 ha. Územie v svahovitom teréne so sklonom 12° - 17°, bolo osídľované od čias valašskej kolonizácie a s veľkým rozptylom objektov je využívané dodnes. Lokalita je navrhnutá na výstavbu rodinných domov na nadmerných pozemkoch, vzhľadom na členitý terén. Prístup je zabezpečený z miestnej obslužnej komunikácie, ktorá je navrhnutá na rekonštrukciu. Zásobovanie vodou z vlastných studní, prípadne skupinovým vodovodom. Odkanalizovanie objektov sa navrhuje do nepriepustných žump, prípadne prídumových čistiarní odpadových vôd. Odporúča sa spôsob organizácie zástavby v území stanoviť komplexne formou

urbanistickej štúdie, nakoľko sa územie nachádza čiastočne v oblasti stabilizovaných zosuvov. Výstavba v tomto území je možná len po podrobnom inžinierskogeologickom prieskume a primeraných sanačných opatreniach.

Pri tejto lokalite upravujeme stav využitia územia podľa právneho stavu - zo zastavaného územia na poľnohospodársku pôdu.

Lokalita č. D1 Horný Salaš - predmetom riešenia je lokalita na konci obce Nimnica, o výmere 3,25 ha. Lokalita je sprístupnená poľnou komunikáciou, ktorá je v UPN-O navrhnutá na prestavbu na miestnu obslužnú komunikáciu. Navrhované plochy sa nachádzajú v území stabilizovaného zosuvu. Podľa inžiniersko-geologického posudku (z roku 2017 úplné znenie v časti „Doplňujúce údaje“ v textovej časti UPN-O) **výstavba v tomto území je možná len po podrobnom geologickom prieskume a primeraných sanačných opatreniach.** Pre výstavbu je územie **podmienečne vhodné** s nutným inžinierskogeologickým prieskumom. Pred realizáciou stavebných zámerov je nutné vybudovať predĺženie miestnej komunikácie od salaša po navrhnuté plochy rodinných domov.

Zásobovanie vodou z vlastných studní, prípadne skupinovým vodovodom a odkanalizovať stavebné objekty do nepriepustných žump, prípadne prídomových čistiarní odpadových vôd. Odporúča sa spôsob organizácie zástavby v území stanoviť komplexne formou urbanistickej štúdie.

ZÁSADY OCHRANY A VYUŽITIA KULTÚRNO-HISTORICKÝCH HODNÔT

Text kapitoly platí v znení UPN-O Nimnica.

Archeologické náleziská

Text kapitoly platí v znení UPN-O Nimnica.

ZÁSADY OCHRANY A VYUŽITIA PRÍRODNÝCH HODNÔT

Text kapitoly platí v znení UPN-O Nimnica.

OCHRANA PRÍRODY A PRÍRODNÝCH ZDROJOV

Text kapitoly platí v znení UPN-O Nimnica.

Chránené územia podľa medzinárodných dohovorov a NATURA 2000

Text kapitoly platí v znení UPN-O Nimnica.

Druhová ochrana

Text kapitoly platí v znení UPN-O Nimnica.

Územný systém ekologickej stability

Text kapitoly platí v znení UPN-O Nimnica.

Ochrana drevín

Text kapitoly platí v znení UPN-O Nimnica a dopĺňa sa:

Ochrana lesných zdrojov

Text kapitoly platí v znení UPN-O Nimnica.

Ochrana vodných zdrojov

Text kapitoly sa upravuje v zmysle zákona č.174/2017, ktorý ruší nariadenie vlády č.617/2004 Z.z. a celý text znie:

Chránená vodohospodárska oblasť (CHVO) Beskydy a Javorníky je územie, ktoré svojimi prírodnými podmienkami tvorí významnú prirodzenú akumuláciu vôd, kde je preto možné

plánovať a vykonávať činnosti, len ak sa zabezpečí všestranná ochrana povrchových a podzemných vôd. Hranica CHVO vedie okrajom lesa nad údolím Váhu, pričom obchádza intravilán obce a kúpele Nimnica.

Vodohospodársky významné a vodárenské toky sa v skúmanom území nevyskytujú.

Ochrana prírodných liečivých zdrojov

Text kapitoly platí v znení UPN-O Nimnica.

Ochrana pôdných zdrojov

Text kapitoly platí v znení UPN-O Nimnica.

F) NÁVRH FUNKČNÉHO VYUŽITIA ÚZEMIA OBCE S URČENÍM PREVLÁDAJÚCICH FUNKČNÝCH ÚZEMÍ, VRÁTANE URČENIA PRÍPUSTNÉHO, OBMEDZUJÚCEHO A ZAKAZUJÚCEHO FUNKČNÉHO VYUŽÍVANIA

Text kapitoly platí v znení UPN-O Nimnica a dopĺňa sa :

V rámci Zmien a doplnkov č.1 územného plánu obce Nimnica platia nasledovné regulatívy funkčného využitia územia:

OBYTNÉ ÚZEMIA

Text kapitoly platí v znení UPN-O Nimnica, dopĺňa sa :

OBYTNÉ ÚZEMIE S PREVAHOU RODINNÝCH DOMOV

Navrhnuté plochy v ZaD č.1:

D1 / Horné Salaše, D3/ Dolné Salaše, D4/ Podholišie, D7/ Badovec,

Neprípustné funkčné využitie :

- iné ako je uvedené
- výstavbu na D7 Badovec realizovať bez podrobného inžiniersko-geologického prieskumu a posúdenia
- výstavbu na D7 Badovec realizovať bez komplexnej urbanistickej štúdie, ktorá určí organizáciu výstavby v území, vzhľadom na exponované geologické podmienky

OBYTNÉ ÚZEMIE S PREVAHOU BYTOVÝCH DOMOV

Text platí v znení UPN-O Nimnica a dopĺňa sa:

Navrhnuté plochy v ZaD č.1: D4 / Pri autobusovej zástavke

ÚZEMIA OBČIANSKEJ VYBAVENOSTI

Text platí v znení UPN-O Nimnica.

ÚZEMIA REKREÁCIE

Text platí v znení UPN-O Nimnica, dopĺňa sa nasledovne:

PLOCHY DENNEJ REKREÁCIE A ŠPORTU*Text platí v znení UPN-O Nimnica.***PLOCHY INDIVIDUÁLNEJ CHATOVEJ REKREÁCIE***Text platí v znení UPN-O Nimnica, mení a dopĺňa sa:***Navrhnuté plochy v ZaD č.1: D2 /Cingové**Neprípustné funkčné využitie :

- iné ako je uvedené
- oplocovať pozemky pri jednotlivých rekreačných chatách v rozvojovom území Cingové

KÚPEĽNÉ ÚZEMIE*Text platí v znení UPN-O Nimnica , dopĺňa sa nasledovne:.***PLOCHY LIEČEBNÝCH DOMOV****Navrhnuté plochy v ZaD č.1: D6 Kopanica**Prípustné funkčné využitie v obmedzenom rozsahu: - *dopĺňa sa o odrážku v znení:*

- budovať objekty pre ubytovanie zamestnancov

VÝROBNÉ ÚZEMIA*Text platí v znení UPN-O Nimnica , dopĺňa sa nasledovne:***Navrhnuté plochy v ZaD č.1: Z1 Pri družstve****G) NÁVRH RIEŠENIA BÝVANIA, OBČIANSKEHO VYBAVENIA SO SOCIÁLNOU INFRAŠTRUKTÚROU, VÝROBY A REKREÁCIE***Text platí v znení UPN-O Nimnica sa dopĺňa nasledovne:.***NÁVRH RIEŠENIA BÝVANIA**

V návrhu Zmien a doplnkov č. 1 ÚPN-O Nimnica je vymedzených 5 lokalít pre rozvoj funkcie bývania, z toho 4 lokality pre zástavbu formou samostatne stojacich rodinných domov a 1 lokalita pre bývanie v bytových domoch.

Rozvojové plochy obytných území rodinných domov riešené v ZaD č.1

číslo FP	Katastrálne územie	Miestny názov	Funkčné využitie	Charakteristika	výmera FP v ha	RD/b.j.	Počet Obyvat.

D1	Nimnica	Horný Salaš	Obytné územie	OÚ s prevahou RD	3,25	23	63
D3	Nimnica	Dolný Salaš	Obytné územie	OÚ s prevahou RD	2,46	15	41
D4	Nimnica	Podholišie	Obytné územie		0,67	5	13
D5	Nimnica	Pri zástavke	Obytné územie	OÚ s bytovým domom	0,07	9	22
D7	Nimnica	Badovec	Obytné územie	OÚ s prevahou RD	3,33	19	51
Spolu					9,78	70	187

V súvislosti s riešením nových území pre bytovú výstavbu v rodinných domoch a hromadnú bytovú výstavbu návrhom ZaD č.1 Nimnica nedôjde k zmene koncepcie rozvoja funkcie bývania. Na nových riešených plochách je navrhnutá bytová výstavba vo forme rodinných domov s celkovým počtom cca 62 rodinných domov s počtom cca 62 b.j., čomu môže zodpovedať počet cca 165 obyvateľov pri koeficient obývanosti na 2,72 obyv./1 trvale obývaný byt., taktiež návrh uvažuje s výstavbou bytového domu 9 b.j. s nárastom počtu obyvateľov 22, celkový návrh bývania v ZaD č.1 je pre 187 osôb. Riešením návrhu ZaD č. 1 ÚPN - O sa len rozširuje škála možností predovšetkým v oblasti nových obytných území v závislosti na majetkovoprávných pomeroch, vybudovanej dopravnej a technickej infraštruktúre.

NÁVRH RIEŠENIA OBČIANSKEHO VYBAVENIA SO SOCIÁLNOU INFRAŠTRUKTÚROU

Text platí v znení UPN-O Nimnica, nerieši sa

Školstvo

Text platí v znení UPN-O Nimnica

Maloobchod (aj veľkoobchod)

Text platí v znení UPN-O Nimnica

Stravovacie služby a služby občerstvenia

Text platí v znení UPN-O Nimnica

Ubytovacie zariadenia

Text platí v znení UPN-O Nimnica

Iné služby

Text platí v znení UPN-O Nimnica

SOCIÁLNA INFRAŠTRUKTÚRA

Zdravotníctvo

Text platí v znení UPN-O Nimnica

Kultúra

Text platí v znení UPN-O Nimnica

NÁVRH RIEŠENIA KÚPEĽNÍCTVA

Text platí v znení UPN-O Nimnica, dopĺňa sa :

ZaD č.1 UPN-O Nimnica dopĺňa sa o lokalitu D6 Kopanice plochu územie kúpeľov

Číslo lokality	Názov miestnej časti	Výmera lokality v ha	Funkčné využitie	ubytovacie zariadenie	Limity využitia územia
----------------	----------------------	----------------------	------------------	-----------------------	------------------------

D6	Kopanica	0,77	kúpeľný liečebný dom	trojpodlažný objekt	nachádza sa na území kúpeľov Nimnica v oblasti aktívneho zosuvu
----	----------	------	----------------------------	------------------------	---

Územie sa nachádza v rámci hraníc kúpeľného miesta Nimnica, v západnej časti kúpeľov. Plánuje sa rozšírenie funkcií kúpeľov s možnosťou ubytovania zamestnancov. Výstavba sa podmieňuje inžiniersko-geologickým posúdením v štádiu projektových príprav. V štádiu realizácie sa vyžaduje priebežný a pravidelný dozor geológa.

NÁVRH RIEŠENIA REKREÁCIE

Text platí v znení UPN-O Nimnica a dopĺňa sa o nasledovné:

Prehľad riešených plôch s charakteristikou funkčného využitia územia rekreácie jednotlivých území

Číslo lokality	Názov miestnej časti	Výmera lokality v ha	Funkčné využitie	Počet rekreačných chat	Charakteristika
D2	Cingové	3,67	Územie rekreácie	20	návrh 20 rekreačných chat bez oplotenia pozemku

Územie na západnom svahu **D2 Cingové** -na lokalite s výmerou 3,67 ha sa navrhuje umiestnenie 20 objektov individuálnej chatovej rekreácie (ICHR) bez možnosti oplotenia pozemkov, aby bola zabezpečená migrácia zveri z územia Cingové do územia Salaše. Prístup na lokalitu je zabezpečený z miestnej obslužnej komunikácie, na ňu sa napája poľná cesta, ktorá vedie územím Cingové. V trase súčasnej poľnej cesty sa navrhuje koridor prístupovej komunikácie cez celé územie rekreácie, aby boli sprístupnené všetky pozemky nachádzajúce sa na danej lokalite. Navrhované rekreačné chaty budú zásobované vodou z vlastných studní a odkanalizované do nepriepustných žump.

Návrh si je vedomý zásahu do ochranného pásma lesa. Na vydanie rozhodnutia o umiestnení stavby a o využití územia v ochrannom pásme lesa sa vyžaduje záväzné stanovisko orgánu štátnej správy lesného hospodárstva. Pri vymedzovaní jednotlivých stavebných pozemkov k rekreačným chatám je nutné rešpektovať požiadavku §24 ods.2 Zákona č.326/2005 Z.z. o lesoch na zabezpečenie prístupu k lesným pozemkom vo forme prístupovej komunikácie s ktorou návrh uvažuje.

NÁVRH RIEŠENIA VÝROBY

Výroba

Text platí v znení UPN-O Nimnica a dopĺňa sa o nasledovné:

Výrobné funkcie sa dopĺňa o lokalitu Z1 Pri družstve jedná sa o zmenu funkčného využitia z obytnej funkcie na funkciu výroby. Lokalita priamo nadväzuje na výrobný areál. Lokalita je sprístupnená obslužnou komunikáciou z centra obce smerom na miestnu časť Salaše.

Poľnohospodárstvo

Text platí v znení UPN-O Nimnica .

H) VYMEDZENIE ZASTAVANÉHO ÚZEMIA OBCE

Text platí v znení UPN-O Nimnica a dopĺňa sa o nasledovné:

Realizáciou návrhu Zmien a doplnkov č.1 Územného plánu obce Nimnica do roku 2030 sa rozšíri zastavané územie obce Nimnica o nové funkčné plochy D1, D3, D4, D6, D7 v zmysle grafickej časti. Funkčná plocha D5 sa nachádza v zastavanom území obce.

Lokalita D2 Cingové - územie rekreácie, si zachová 75 %-ný podiel nezastavaného územia v prírodnom prostredí, nie je navrhnutá na začlenenie do zastavaného územia obce Nimnica.

I) VYMEDZENIE OCHRANNÝCH PÁSEM A CHRÁNENÝCH ÚZEMÍ PODĽA OSOBITNÝCH PREDPISOV

Text platí v znení UPN-O Nimnica

CHRÁNENÉ ÚZEMIA

Text platí v znení UPN-O Nimnica

Ochrana kúpeľného miesta

Text platí v znení UPN-O Nimnica

Ochrana vnútorného kúpeľného územia

Text platí v znení UPN-O Nimnica

Ochrana prírodných liečivých zdrojov

Text platí v znení UPN-O Nimnica

OCHRANNÉ PÁSMA DOPRAVY

Text platí v znení UPN-O Nimnica

Ochranné pásma ciest :

Text platí v znení UPN-O Nimnica;

Ochranné pásma železnice :

Text platí v znení UPN-O Nimnica;

OCHRANNÉ PÁSMA TECHNICKEJ INFRAŠTRUKTÚRY

Text platí v znení UPN-O Nimnica

Ochranné pásma elektroenergetických zariadení .

Text platí v znení UPN-O Nimnica

Ochranné pásma plynárenských zariadení.

Text platí v znení UPN-O Nimnica

Ochranné pásma vodárenských vedení a zariadení:

Text platí v znení UPN-O Nimnica

Ochranné pásma vodných tokov:

Text platí v znení UPN-O Nimnica

Ochranné pásma lesov :

Text platí v znení UPN-O Nimnica

Ochranné pásma pohrebísk :

Text sa mení nasledovne:

398/2019 Z.z. - novela zákona č. 131/2010 Z.z. o pohrebníctve, §15,odst.(7)

Ochranné pásmo pohrebiska je 50 m od hranice pozemku pohrebiska. Od 1.1.2020 platí, že obec má právo sama stanoviť všeobecne záväzným nariadením (VZN) šírku ochranného pásma pohrebiska (max. 50m), nakoľko každé umiestnenie pohrebiska sa vyznačuje individuálnymi špecifickými požiadavkami. Z tohto dôvodu OP pohrebiska v UPN-O sa ruší.

J) NÁVRH RIEŠENIA ZÁUJMOV OBRANY ŠTÁTU, POŽIARNEJ OCHRANY, OCHRANY PRED POVODŇAMI

Text platí v znení UPN-O Nimnica

NÁVRH OBRANY ŠTÁTU

Text platí v znení UPN-O Nimnica

CIVILNÁ OCHRANA OBYVATEĽSTVA

Text platí v znení UPN-O Nimnica

POŽIARNA OCHRANA

Text platí v znení UPN-O Nimnica

OCHRANA PRED POVODŇAMI

Text platí v znení UPN-O Nimnica

K) NÁVRH OCHRANY PRÍRODY A TVORBY KRAJINY VRÁTANE PRVKOV ÚZEMNÉHO SYSTÉMU EKOLOGICKEJ STABILITY A EKOSTABILIZAČNÝCH OPATRENÍ

Text platí v znení UPN-O Nimnica

OCHRANA PRÍRODY A TVORBY KRAJINY

Text platí v znení UPN-O Nimnica

ÚZEMNÝ SYSTÉM EKOLOGICKEJ STABILITY

Text platí v znení UPN-O Nimnica

NÁVRH EKOSTABILIZAČNÝCH OPATRENÍ

Text kapitoly platí v znení UPN-O Nimnica

L) NÁVRH VEREJNÉHO DOPRAVNÉHO A TECHNICKÉHO VYBAVENIA

VEREJNÉ DOPRAVNÉ VYBAVENIE

Text platí v znení UPN-O Nimnica a dopĺňa sa nasledovne:

Cestná doprava

Text platí v znení UPN-O Nimnica a dopĺňa sa o nasledovné:

Dopravné napojenie riešených plôch v ZaD č.1 uvádzame prehľadne v nasledujúcej tabuľke. Navrhované komunikácie na jednotlivých funkčných plochách budú rozvíjané ako predĺženie a rozšírenie existujúcich komunikácií, pričom musia spĺňať požiadavky platných noriem na výstavbu miestnych komunikácií.

Číslo lokality	Názov miestnej časti	Výmera lokality v ha	Funkčné využitie	Dopravné napojenie
D1	Horný Salaš	3,25	OÚ/23 RD	Pripojovacia komunikácia navrhnutá v UPN-O: C3 - MZ 8(7,5)/40 Sieť prístupových komunikácií na lokalite tvorená z Mp 5,5/30
D2	Cingové	3,67	ICHR	návrh : spevnenie povrchu poľnej cesty : MO 5,5/30
D3	Dolný Salaš	2,46	OÚ/15 RD	Pripojovacia komunikácia navrhnutá v UPN-O: C3 - MZ 8(7,5)/40 Sieť prístupových komunikácií na lokalite tvorená z Mp 5,5/30
D4	Pod Holíšie	0,67	OÚ/5 RD	Pripojovacia komunikácia navrhnutá v UPN-O: MO 6,5/30
D5	Pri autobusovej zástavke	0,07	OÚ/ BD.	z jestvujúcej miestnej komunikácie
D6	Kopanica	0,77	Územie kúpeľov	Komunikácia navrhnutá v UPN-O: C3 - MO 6,5/40
D7	Badovec	3,33	OÚ/19 RD	Napojenie z II/507 po hranici katastrálneho územia, návrh cestnej siete v UŠ : C3 - MO 8/40
Z1	Pri družstve	0,15	Výroba	z jestvujúcej komunikácie

Vysvetlivky, napr.: MO 6,5/40 - miestna obslužná komunikácia, šírky 6,5m (t.zn.obojsmerná) s konštrukčnou rýchlosťou 40 km/hod.

Železničná doprava

Text platí v znení UPN-O Nimnica

Letecká doprava

Text platí v znení UPN-O Nimnica

Statická doprava

Text platí v znení UPN-O Nimnica

Cyklistická doprava a pešia doprava

Text platí v znení UPN-O Nimnica

VEREJNÉ TECHNICKÉ VYBAVENIE

KONCEPCIA ZÁSOBOVANIA ELEKTRICKOU ENERGIU

Text platí v znení UPN-O Nimnica a dopĺňa sa o nasledovné

Vysoké napätie

Text platí v znení UPN-O Nimnica

Nízke napätie

Text platí v znení UPN-O Nimnica

Trafostanice

Text platí v znení UPN-O Nimnica, mení sa T2 a T3 v tabuľke, ktorá znie:

Transformačné stanice 22/0,4 kV v návaznosti na nárast príkonu/ odberu do roku 2030.

Označenie	Výkon v kVA		Prevedenie
	Stav	návrh r. 2030	
TR1	160	250	
TR2	100-2 stĺpová	400	kiosková-návrh
TR3	160-2 stĺpová	400	kiosková-návrh
TR4	400	400	
TR5	100	250	
Navrhovaná T6		250	kiosková
Navrhovaná T7		250	kiosková
Navrhovaná T8		250	kiosková
Navrhovaná T9		250	kiosková
Navrhovaná T10		630	kiosková (kúpele)
Spolu	920	3 330	

VEREJNÉ OSVETLENIE

Text platí v znení UPN-O Nimnica

VODNÉ HOSPODÁRSTVO

Zásobovanie pitnou vodou

Text platí v znení UPN-O Nimnica

Riešené územia D1/Horný Salaš, D3/Dolný Salaš a D2/Cingové navrhujeme zásobovať vodou z vlastných studní.

Navrhované územia D/5 Pri autobusovej zastávke a D7/Kopanica je možné zásobovať z existujúcej verejnej vodovodnej siete. K D4/Podholišie je navrhnutá trasa rozšírenia vodovodu v platnom UPN-O Nimnica.

Tabuľka uvádza potrebu vody pre rodinné domy v navrhovaných lokalitách D/4 a D/7, kde bude potrebné budovať rozšírenie verejného vodovodu:

číslo	miestny názov	funkčné využitie	RD b.j.	počet obyv.	Qp priem.sp.vody			Qm -max.d. potreba		Qh max.hod	
					m3/d	l/d	l/s	l/s	m3/d	l/h	m3/h
D4	Podholišie	Obytné územie	5	13	2,175	2175	0,02517	0,040278	3,48	232	0,232
D7	Badovec	Obytné územie	19	51	8,265	8265	0,0956	0,153056	13,224	881,6	0,8816
spolu			24	64	10,44	10440	0,12083	0,19333	16,704	1114	1,1136

Odvádzanie a čistenie odpadových vôd

Text platí v znení UPN-O Nimnica

Odkanalizovanie objektov na území D1/Horný Salaš, D3/Dolný Salaš, D4/ Podholišie, D2/Cingové a Z1/pri družstve bude do nepriepustných žúmp a prídomyých, prípadne skupinových ČOV.

Rozvojové územia D5/Pri autobusovej zastávke a D6/Kopanica je navrhnuté napojiť na existujúcu verejnú kanalizáciu.

Územie D7/Badovec má dobrý prístup k verejnej kanalizácii, ale bude potrebné vybudovať novú verejnú kanalizáciu, na ktorú sa budú stavebné objekty napájať individuálne. Pri výstavbe je nevyhnutné rešpektovať výsledky inžiniersko-geologického prieskumu.

Dažďová kanalizácia

Text platí v znení UPN-O Nimnica

ZÁSOBOVANIE PLYNOM

Text platí v znení UPN-O Nimnica, dopĺňa sa nasledovne:

ÚPN-O Nimnica plánuje s rozšírením distribučných zariadení zemného plynu do plôch novej výstavby, čo rieši aj plochu D4/ Podholišie, ktorá je v návrhu ZaD č.1.

Plochy D5/Pri autobusovej zastávke a D6/Kopanica sa nachádzajú pri trasách STL plynovodu a môžu sa priamo napojiť.

Plochu D7/Badovec pre 19 rodinných domov je možné napojiť predĺžením trasy STL DN 100 plynovodu, ktorý sa nachádza v zástavbe rodinných domov na území Polík. Presné vedenie trás bude riešené v urbanistickej štúdii pre toto územie.

Prepočet potreby plynu pre navrhnuté plochy IBV uvádzame v tabuľke:

číslo FP	miestny názov	funkčné využitie	RD/b.j.	počet obyvateľov	potreba plynu			kWh
					m3/hod	m3/deň	m3/rok	
D4	Podholišie	RD	5	13	7,5	180	12125	127,975
D5	Pri autobusovej zastávke	Bytové jednotky	9	22	13,5	324	21825	230,355
D7	Badovec	RD	19	51	28,5	684	46075	486,305
spolu			33	86	49,5	1188	80025	844,635

TELEKOMUNIKAČNÁ SIĚŤ

Text platí v znení UPN-O Nimnica

M) KONCEPCIA STAROSTLIVOSTI O ŽIVOTNÉ PROSTREDIE (PRÍPADNE HODNOTENIE Z HĽADISKA PREDPOKLADANÝCH VPLYVOV NA ŽIVOTNÉ PROSTREDIE

Text platí v znení UPN-O Nimnica a dopĺňa sa nasledovne :

MŽP SR vypracovalo „Stratégiu adaptácie SR na nepriaznivé dôsledky zmeny klímy“. Na zabezpečenie plnenia stratégie prijala vláda SR uznesenie č.148/2014 z 26.03.2014. V roku 2018 bola vypracovaná a prerokovaná „Stratégia adaptácie SR na nepriaznivé dôsledky zmeny klímy - aktualizácia“, ktorá bola schválená uznesením Vlády SR č.478/2018 zo 17.10.2018

Aplikáciou príslušných navrhnutých adaptačných opatrení má aj územný plán obce vytvoriť základné územnotechnické predpoklady pre realizáciu opatrení, ktoré budú smerovať k zmierneniu nepriaznivých dôsledkov zmeny klímy.

Z opatrení sú pre riešené územie aktuálne nasledovné adaptačné opatrenia:

Opatrenia proti častejším a intenzívnejším vlnám horúčav

- podpora opatrení na zadržiavanie vody v krajine (napr. sústavy malých technických zásahov rozmiestnených po celom povodí ako retenčné jamy, leso-technické meliorácie, jazierka, obnova meandrov a vegetácie pozdĺž tokov, zalesnenie alúvií a lepšie obhospodarovanie pôdy), ktoré majú potenciál zredukovať výskyt a intenzitu záplav,
- zabezpečiť a podporovať zamedzovanie prílišného prehrievania stavieb, napr. vhodnou orientáciou stavby k svetovým stranám, tepelnou izoláciou, tienením transparentných výplní,
- zabezpečiť a podporovať ochranu funkčných brehových porastov v sídlach,
- odstraňovanie inváziých a expandujúcich nepôvodných druhov.

Opatrenia proti častejšiemu výskytu silných vetrov a víchric

- zabezpečiť a podporovať výsadbu lesa alebo spoločenstiev drevín v mimo zastavanom území obce,
- zabezpečiť udržiavanie dobrého stavu, statickej a ekologickej stability stromovej vegetácie,
- zabezpečiť dostatočný odstup stromovej vegetácie od elektrických vedení,

Opatrenia voči častejšiemu výskytu sucha

- podporovať a zabezpečiť opätovné využívanie dažďovej a odpadovej vody,
- podporovať a zabezpečovať zvýšené využívanie lokálnych vodných plôch a dostupnosť záložných vodných zdrojov,
- zabezpečiť udržateľné hospodárenie s vodou v sídlach,
- zabezpečiť starostlivosť, údržbu, revitalizáciu a budovanie vodných plôch a mokradí.

Opatrenia proti častejšiemu výskytu intenzívnych zrážok

- zabezpečiť a podporovať zvýšenie infiltračnej kapacity územia diverzifikovaním štruktúry krajinnej pokrývky, s výrazným zastúpením vsakovacích prvkov a drevín mimo zastavaného územia obce a minimalizovaním podielu nepriepustných povrchov na urbanizovaných plochách v zastavanom území obce,
- zabezpečiť a podporovať zvyšovanie podielu vegetácie pre zadržiavanie a infiltráciu dažďových vôd v sídle, - zabezpečiť a podporovať renaturáciu a ochranu tokov a mokradí,
- usmerniť odtokové pomery pomocou drobných hydrotechnických opatrení,
- zabezpečiť budovanie dažďových záhrad, vsakovacích a retenčných zariadení, mikromokradí, depresných mokradí.
- **Zabezpečiť a podporovať opatrenia proti vodnej erózii a zosuvom pôdy.**

ZNEČISTENIE VÔD

Text platí v znení UPN-O Nimnica

PÔDA

Text platí v znení UPN-O Nimnica

Veterná erózia*Text platí v znení UPN-O Nimnica***Kontaminácia pôdy***Text platí v znení UPN-O Nimnica***Zdroje kontaminácie***Text platí v znení UPN-O Nimnica***OVZDUŠIE***Text platí v znení UPN-O Nimnica***Zdroje znečistenia ovzdušia***Text platí v znení UPN-O Nimnica***HLUK, ZÁPACH A VIBRÁCIE***Text platí v znení UPN-O Nimnica***ZAŤAŽENIE PROSTREDIA ZÁPACHOM***Text platí v znení UPN-O Nimnica***RADÓNOVÉ RIZIKO A PRIRODZENÁ RÁDIOAKTIVITA***Text platí v znení UPN-O Nimnica***SVAHOVÉ DEFORMÁCIE - ZOSUVY***Text platí v znení UPN-O Nimnica***SEIZMICKÉ JAVY***Text platí v znení UPN-O Nimnica***N) VYMEDZENIE A VYZNAČENIE PRIESKUMNÝCH ÚZEMÍ, CHRÁNENÝCH LOŽISKOVÝCH ÚZEMÍ A DOBÝVACÍCH PRIESTOROV***Text platí v znení UPN-O Nimnica***O) VYMEDZENIE PLÔCH VYŽADUJÚCICH ZVÝŠENÚ OCHRANU, NAPR. ZÁPLAVOVÉ ÚZEMIE, ÚZEMIE ZNEHODNOTENÉ ŤAŽBOU***Text platí v znení UPN-O Nimnica, dopĺňa sa:*

Podľa § 20 ods. 3 geologického zákona Ministerstvo životného prostredia SR vymedzuje ako riziká stavebného využitia územia:

- a) **výskyt potenciálnych, stabilizovaných a aktívnych zosuvov.** Vhodnosť a podmienky stavebného využitia územia s výskytom potenciálnych a stabilizovaných zosuvov je potrebné posúdiť a overiť inžinierskogeologickým prieskumom. Územia s výskytom aktívnych svahových deformácií nie sú vhodné pre stavebné účely.

- b) **výskyt stredného radónového rizika.** Vhodnosť a podmienky stavebného využitia územia s výskytom stredného radónového rizika je potrebné posúdiť podľa zákona č. 355/2007 Z. z. o ochrane, podpore a rozvoji verejného zdravia a o zmene a doplnení niektorých zákonov v znení neskorších predpisov a vyhlášky MZ SR č. 528/2007 Z. z., ktorou sa ustanovujú podrobnosti o požiadavkách na obmedzenie ožiarenia z prírodného žiarenia, katastra nehnuteľností) a jeho geografický opis.

Poznámka : podrobnosti sú uvedené v platnom ÚPN-O Nimnica, v kapitole M) KONCEPCIA STAROSTLIVOSTI O ŽIVOTNÉ PROSTREDIE (PRÍPADNE HODNOTENIE Z HĽADISKA PREDPOKLADANÝCH VPLYVOV NA ŽIVOTNÉ PROSTREDIE

P) VYHODNOTENIE PERSPEKTÍVNEHO POUŽITIA POĽNOHOSPODÁRSKEJ PÔDY A LESNÝCH POZEMKOV NA NEPOĽNOHOSPODÁRSKE ÚČELY

Text platí v znení UPN-O Nimnica a dopĺňa sa o nasledovné

Zábery poľnohospodárskej pôdy sú vypracované v zmysle požiadaviek dotýkajúcich sa ochrany PP ustanovených v zákone o ochrane a využívaní PP zákon č. 220/2004 Zz. a novelizácie vyhlášky 57/2013, ktorou sa dopĺňa zákon č. 220/2004 Z.z.

Návrh Zmeny a doplnky č.1 ÚPN-O rieši rozvoj jednotlivých funkčných zložiek v lokalitách zdokumentovaných v tabuľke: Vyhodnotenie dôsledkov stavebných zámerov a iných návrhov na poľnohospodárskej pôde. V grafickej časti je Vyhodnotenie dôsledkov stavebných zámerov a iných návrhov na poľnohospodárskej pôde vo výkrese č.6 M 1 : 5000

V grafickej, textovej a tabuľkovej časti ÚPN-O Nimnica sú vyhodnotené zábery pre jednotlivé riešené územia pod číslom lokalít D1, D2, D3, D4, D6, D7. Lokalita D4 obytné územie v zastavanom území obce Nimnica, bez záberu PP ako aj lokalita č. Z1- zmena funkčného využitia je taktiež bez záberu poľnohospodárskej pôdy.

Celková výmera záberu poľnohospodárskej pôdy na nepoľnohospodárske účely v v ZaD č.1 ÚPN-O Nimnica predstavuje 14,15 ha mimo zastavaného územia k 1.1.1990. Zábery poľnohospodárskej pôdy sú vypracované v zmysle požiadaviek dotýkajúcich sa ochrany PP ustanovených v zákone o ochrane a využívaní PP zákon č. 220/2004 Z.z. novelizácie vyhlášky 57/2013, ktorou sa dopĺňa zákon č. 220/2004 Z.z. a sú uvedené tabuľke.

Číslo lokality predpokladaného odňatia	Katastrálne územie	Funkčné využitie	Výmera lokality (ha)	Predpokladaná výmera poľnohospodárskej pôdy Zmeny a doplnky č.1 ÚPN-O Nimnica				Užívateľ poľnohospodárskej pôdy	Výbudované hydromelioračné zariadenia (ha)	Časová etapa - návrhové obdobie	Iná informácia	
				spolu v ha	v zastavanom území		mimo zastavaného územia					
					Kód / skupina BPEJ	výmera v (ha)	Kód / skupina BPEJ					výmera v (ha)
D1	NIMNICA Horný Salaš	Obytné územie	3,25	3,25	-	-	0782672 /9	3,25	-	2032		
D2	NIMNICA Čingové	územie rekreácie	3,67	3,67	-		0763412 /5	1,97	-	2032		
							0769412 /7	1,70				

D3	NIMNICA Dolný Salaš	Obytné územie	2,46	2,46	-	-	0792682 /9	2,46	-	2032	
D4	NIMNICA Podholišie	Obytné územie	0,67	0,67	-	-	0763445 /6	0,42	-	2032	
							0782685 /9	0,25			
D6	NIMNICA Kopanica	Územie kúpeľov	0,77	0,77	-	-	0782685 /9	0,77	-	2032	
D7	NIMNICA Badovec	Obytné územie	3,33	3,33			0792682 /9	2,65		2032	
							0782882 /9	0,68			
	spolu		14,15	14,15				14,15			

Príloha č. 2 k nariadeniu vlády č. 58/2013 Z. z.

Zoznam najkvalitnejšej poľnohospodárskej pôdy v katastrálnom území Nimnica podľa kódu BPEJ : 0702002, 0763412, 0763445, 0763512, 0764413, 0769412, 0790465, 0863412, 0863442, 0863512, 0864423.

Zdôvodnenie záberu poľnohospodárskej pôdy v rámci ZaD č.1

Súčasný stav prevažnej väčšiny nezastavaných pozemkov v obci Nimnica , ktoré sú určené - vymedzené - ÚPN-O Nimnica na výstavbu rodinných domov, neumožňuje okamžitú reálnu výstavbu rodinných domov. Dôvodom sú jednak zložité majetkovoprávne vzťahy k týmto pozemkom, jednak absencia základnej dopravnej a technickej infraštruktúry podmieňujúcej výstavbu rodinných domov. Preto sa záujem budúcich stavebníkov, prevažne vlastníkov pozemkov orientuje do takých plôch na území obce, ktoré sú prevažne majetkovoprávne jasné, jednoduchšie a ktoré sú v tesnom susedstve jestvujúcej dopravnej a technickej infraštruktúry, resp. túto infraštruktúru je možné za relatívne nízke náklady predĺžiť do územia navrhovanej zástavby. Okrem iných aj takéto kritéria lokality riešené ZaD č.1 v k.ú. Nimnica spĺňajú a preto je mimoriadny záujem o výstavbu v nich, t.j. napriek tomu, že sú tu evidované najkvalitnejšie poľnohospodárske pôdy v k.ú. Nimnica (z časti lokality č. D2 a č.D 4)

Najkvalitnejšia poľnohospodárska pôda v riešenom území ZaD č. 1 ÚPN-O nebude zaberaná úplne v celom rozsahu riešených lokalít. Navrhuje sa ju zaberat' - odnímať - len v nevyhnutnom rozsahu, „pod“ jednotlivé rodinné domy, a prístupové miestne komunikácie, čo predstavuje menej ako 1/2 celkovej výmery lokalít.

ÚDAJE O LESNÝCH POZEMKOCH Z KATASTRA NEHNUTEĽNOSTÍ A LHP ÚPN – O Nimnica

Text platí v znení UPN-O Nimnica

Q) HODNOTENIE NAVRHOVANÉHO RIEŠENIA NAJMÄ Z HĽADISKA ENVIRONMENTÁLNYCH, EKONOMICKÝCH, SOCIÁLNYCH A ÚZEMNO-TECHNICKÝCH DÔSLEDKOV

ENVIRONMENTÁLNE DÔSLEDKY NAVRHOVANÉHO RIEŠENIA

Text platí v znení UPN-O Nimnica

EKONOMICKÉ A SOCIÁLNE DÔSLEDKY NAVRHOVANÉHO RIEŠENIA

Text platí v znení UPN-O Nimnica

ÚZEMNO - TECHNICKÉ DÔSLEDKY NAVRHOVANÉHO RIEŠENIA

Text platí v znení UPN-O Nimnica

Realizácia návrhu si vyžiada aj investičné náklady na sanáciu a zabezpečenie stability svahových deformácií na riešených územiach D6 /Kopanica a D7/Badovec.

R) NÁVRH ZÁVÄZNEJ ČASTI

Text platí v znení UPN-O Nimnica, uvádzame len časti, ktoré sa vzťahujú na ZaD č.1 a dopĺňajú pôvodnú záväznú časť, ktorá bude po schválení záväzná aj pre všetky riešené územia.

ZÁSADY A REGULATÍVY PRIESTOROVÉHO USPORIADANIA A FUNKČNÉHO VYUŽÍVANIA ÚZEMIA

Text platí v znení UPN-O Nimnica a dopĺňa sa o nasledovné

Zmeny a doplnky č.3 ÚPN VÚC Trenčianskeho kraja, schválené Zastupiteľstvom Trenčianskeho samosprávneho kraja dňa 25.5. 2018 uznesením č. 98/2018 , záväzná časť bola vyhlásená Všeobecne záväzným nariadením Trenčianskeho samosprávneho kraja č.7/2018 zo 25.5.2018.

Prehľad navrhovaných plôch s charakteristikou funkčného využitia jednotlivých území uvádza **Tabuľka funkčného využitia navrhovaných území UPN-O Nimnica**, ktorá je nedeliteľnou súčasťou záväznej časti.

Text platí v znení UPN-O Nimnica a dopĺňa sa o nasledovné

Prehľad riešených plôch s charakteristikou funkčného využitia jednotlivých území

Číslo lokality	Názov miestnej časti	Výmera lokality v ha	Funkčné využitie	Počet RD/b.j	Počet obyvateľov	Charakteristika
D1	Horný Salaš	3,25	Obytné územie	23	63	rodinné domy, prídomové záhrady
D2	Cingové	3,67	Územie rekreácie			návrh 20 rekreačných chat bez oplotenia
D3	Dolný Salaš	2,46	Obytné územie	15	41	rodinné domy, prídomové záhrady
D4	Pod Hôrky	0,67	Obytné územie	5	13	rodinné domy, prídomové záhrady
D5	Pri autobusovej zástavke	0,1	Obytné územie	9	22	štvorpodlažný bytový dom
D6	Kopanica	0,69	Územie kúpeľov			liečebný dom
D7	Badovec	3,33	Obytné územie	19	51	rodinné domy, prídomové záhrady
Z1	Pri družstve	0,15	Územie výroby	-1	-3	prestavba objektu RD na objekt výroby a služieb

URČENIE PRÍPUSTNÝCH, OBMEDZUJÚCICH ALEBO VYLUČUJÚCICH PODMIENOK NA VYUŽITIE JEDNOTLIVÝCH PLÔCH A INTENZITU ICH VYUŽITIA, URČENIE REGULÁCIE VYUŽITIA JEDNOTLIVÝCH PLÔCH VYJADRENÝCH VO VŠEOBECNE ZROZUMITEĽNEJ LEGENDE (ZÁKAZY, PRÍPUSTNÉ SPÔSOBY)

Text kapitoly platí v znení UPN-O Nimnica a dopĺňa sa :

OBYTNÉ ÚZEMIE

CHARAKTERISTIKA

OBYTNÉ ÚZEMIE S PREVAHOU RODINNÝCH DOMOV

Navrhnuté plochy v ZaD č.1 : D1 Horné Salaše, D3 Dolné Salaše,
D4 Pod hôrkou, D7 Badovec

Prípustné funkčné využitie : *dopĺňa sa* :

- funkčná plocha D7/Badovec sa nachádza čiastočne v území potenciálneho zosuvu, kde boli geologickým prieskumom zistené aktívne časti. Výstavbu podmieňujeme podrobným geologickým prieskumom a vykonaním sanačných opatrení určených geológom

OBYTNÉ ÚZEMIE S PREVAHOU BYTOVÝCH DOMOV

Navrhnuté plochy v ZaD č.1 : D5 Pri autobusovej zastávke,

ÚZEMIA REKREÁCIE

Text kapitoly platí v znení UPN-O Nimnica a dopĺňa sa :

PLOCHY INDIVIDUÁLNEJ CHATOVEJ REKREÁCIE

Navrhnuté plochy v ZaD č.1: D2 /Cingové

Neprípustné funkčné využitie :

- iné ako je uvedené
- oplocovať pozemky pri jednotlivých rekreačných chatách v rozvojovom území Cingové

KÚPEĽNÉ ÚZEMIE

Text platí v znení UPN-O Nimnica , dopĺňa sa nasledovne.:

PLOCHY LIEČEBNÝCH DOMOV

Navrhnuté plochy v ZaD č.1: D6 Kopanica

Prípustné funkčné využitie v obmedzenom rozsahu: - *dopĺňa sa o odrážku v znení:*

- budovať objekty pre ubytovanie zamestnancov

VÝROBNÉ ÚZEMIA

Text platí v znení UPN-O Nimnica , dopĺňa sa nasledovne:

Navrhnuté plochy v ZaD č.1: Z1 Pri družstve

ZÁSADY A REGULATÍVY STAROSTLIVOSTI O ŽIVOTNÉ PROSTREDIE

Text kapitoly platí v znení UPN-O Nimnica a dopĺňa sa :

Adaptačné opatrenia na zmiernenie dôsledku zmeny klímy na zdravie obyvateľstva:

Opatrenia proti častejším a intenzívnejším vlnám horúčav

- podpora opatrení na zadržiavanie vody v krajine (napr. sústavy malých technických zásahov rozmiestnených po celom povodí ako retenčné jamy, leso-technické meliorácie, jazierka, obnova meandrov a vegetácie pozdĺž tokov, zalesnenie alúvií a lepšie obhospodarovanie pôdy), ktoré majú potenciál zredukovať výskyt a intenzitu záplav,
- zabezpečiť a podporovať zamedzovanie prílišného prehrievania stavieb, napr. vhodnou orientáciou stavby k svetovým stranám, tepelnou izoláciou, tienením transparentných výplní,
- zabezpečiť a podporovať ochranu funkčných brehových porastov v sídlach,
- odstraňovanie invázných a expandujúcich nepôvodných druhov.

Opatrenia proti častejšiemu výskytu silných vetrov a víchric

- zabezpečiť a podporovať výsadbu lesa alebo spoločentiev drevín v mimo zastavanom území obce,
- zabezpečiť udržiavanie dobrého stavu, statickej a ekologickej stability stromovej vegetácie,
- zabezpečiť dostatočný odstup stromovej vegetácie od elektrických vedení,

Opatrenia voči častejšiemu výskytu sucha

- podporovať a zabezpečiť opätovné využívanie dažďovej a odpadovej vody,
- podporovať a zabezpečovať zvýšené využívanie lokálnych vodných plôch a dostupnosť záložných vodných zdrojov,
- zabezpečiť udržateľné hospodárenie s vodou v sídlach,
- zabezpečiť starostlivosť, údržbu, revitalizáciu a budovanie vodných plôch a mokradí.

Opatrenia proti častejšiemu výskytu intenzívnych zrážok

- zabezpečiť a podporovať zvýšenie infiltračnej kapacity územia diverzifikovaním štruktúry krajinej pokrývky, s výrazným zastúpením vsakovacích prvkov a drevín mimo zastavaného územia obce a minimalizovaním podielu nepriepustných povrchov na urbanizovaných plochách v zastavanom území obce,
- zabezpečiť a podporovať zvyšovanie podielu vegetácie pre zadržiavanie a infiltráciu dažďových vôd v sídle, - zabezpečiť a podporovať renaturáciu a ochranu tokov a mokradí,
- usmerniť odtokové pomery pomocou drobných hydrotechnických opatrení,
- zabezpečiť budovanie dažďových záhrad, vsakovacích a retenčných zariadení, mikromokradí, depresných mokradí.
- **Zabezpečiť a podporovať opatrenia proti vodnej erózii a zosuvom pôdy.**

Zosuvy

Text kapitoly platí v znení UPN-O Nimnica a dopĺňa sa :

Rešpektovať konštatovanie inžinierskogeologického prieskumu, že v skúmanej oblasti sa vyskytujú početné a rozsiahle svahové poruchy typu zosúvania a plazenia:

- **výstavba v takýchto územiach je možná len po podrobnom geologickom prieskume a sanačných opatreniach.**
- územie možno využívať v lesnom hospodárstve, tiež ako lúky a záhradky
- u potenciálnych zosuvov, zasahujúcich do intravilánov, v trasách inžinierskych sietí a komunikácií vykonávať odborný geologický dohľad a realizovať preventívne opatrenia
- územia s výskytom aktívnych svahových deformácií nie sú vhodné pre stavebné účely.

VYMEDZENIE ZASTAVANÉHO ÚZEMIA OBCE

Text kapitoly platí v znení UPN-O Nimnica a dopĺňa sa :

Súčasnú zastavanú územie zostáva bezo zmeny.

Návrh Zmeny a doplnku č.1 Územného plánu obce Nimnica do roku 2030 sa rozšíri zastavané územie obce Nimnica o nové funkčné plochy vymedzené ZaD č.1 ÚPN -O Nimnica a to plochy D1, D3, D4, D6, D7, v zmysle grafickej časti. Funkčná plocha D5 sa nachádza v zastavanom území obce a nedochádza k jeho rozšíreniu. Pre lokalitu D2 územie rekreácie sa vymedzenie zastavaného územia nenavrhuje na rozšírenie.

Navrhovaná hranica zastavaného územia je vyznačená v grafickej časti ZaD č.1 UPN-O Nimnica.

VYMEDZENIE OCHRANNÝCH PÁSEM A CHRÁNENÝCH ÚZEMÍ PODĽA OSOBITNÝCH PREDPISOV, ⁴⁾

Text kapitoly platí v znení UPN-O Nimnica mení a dopĺňa sa :

Ochranné pásma pohrebísk :

Text sa mení nasledovne:

398/2019 Z.z. - novela zákona č. 131/2010 Z.z. o pohrebníctve, §15, odst.(7)

Ochranné pásmo pohrebiska je 50 m od hranice pozemku pohrebiska. Od 1.1.2020 platí, že obec má právo sama stanoviť všeobecne záväzným nariadením (VZN) šírku ochranného pásma pohrebiska (max. 50m), nakoľko každé umiestnenie pohrebiska sa vyznačuje individuálnymi špecifickými požiadavkami. Z tohto dôvodu OP pohrebiska v UPN-O sa ruší.

URČENIE, NA KTORÉ ČASTI OBCE JE POTREBNÉ OBSTARAŤ A SCHVÁLIŤ ÚZEMNÝ PLÁN ZÓNY

Text kapitoly platí v znení UPN-O Nimnica

Urbanistickú štúdiu zástavby je potrebné zaobstarať na celé územie D6/Kopanica a D7/Badovec.

ZOZNAM VEREJNOPROSPEŠNÝCH STAVIEB

Text kapitoly platí v znení UPN-O Nimnica