



---

Všeobecné zásady  
funkčného  
usporiadania územia  
v obvode projektu  
jednoduchých  
pozemkových úprav  
v časti k.ú.  
Sokolovce, lokalita  
Areál bývalého JRD  
Sokolovce

---

**Technická správa**

---

VRLÁK-PPÚ, s.r.o.  
Pribinova 471/102  
920 01 Hlohovec

---

Zhotoviteľ  <b>VRLÁK-PPÚ, s.r.o.</b> Pribinova 471/102 920 01 Hlohovec IČO: 51 440 148		Kraj <i>Trnavsky</i>	Okres <i>Piešťany</i>	Obec <i>Sokolovce</i>		
		Katastrálne územie <i>Sokolovce</i>	Názov projektu pozemkových úprav <i>Projekt JPÚ v časti k.ú. Sokolovce, lokalita Areál bývalého JRD Sokolovce</i>		Správny orgán <i>OÚ Piešťany, PLO</i>	
		1.Úvodné podklady 1.4.Všeobecné zásady funkčného usporiadania územia v zjednodušenej forme		Začiatok prác <i>09.2021</i>	Koniec prác <i>10.2021</i>	
Oprávnený projektant		Autorizačne overil		Úradne overil		
Dňa: <i>05.10.2021</i>	Meno a priezvisko: <i>Ing. Ľubomír Vrlák</i>	Dňa: <i>05.10.2021</i>	Meno a priezvisko: <i>Ing. Jaroslav Režnák</i>	Dňa:	Meno a priezvisko:	
Overené držiteľom oprávnenia na projektovanie pozemkových úprav podľa § 25a zákona č. 330/1991 Zb.		Autorizačne overené podľa § 7 zákona NR SR č. 215/1995 Z.z. o geodézii a kartografii		Úradne overené podľa §9 zákona NR SR č.215/95 Z.z. o geodézii a kartografii		
Vedúci projektu		Združenie účastníkov pozemkových úprav		Schválenie správnym orgánom		
Dňa:	Meno a priezvisko:	Dňa:	Meno a priezvisko:	Dňa:	Meno a priezvisko:	
Pečiatka a podpis		Podpis		Pečiatka a podpis		

## **TECHNICKÁ SPRÁVA – základné informácie o území**

<b>Názov etapy:</b>	1.2.2 Všeobecné zásady funkčného usporiadania územia v obvode projektu pozemkových úprav (VZFUÚ)
<b>Číslo zmluvy o dielo:</b>	-
<b>Objednávateľia:</b>	Jozef Slovák NAD Slovák, PIVOT + QARI, spol. s r.o., STAVDIEL, s.r.o., Marek Cibuľka, Martin Muraňský, Richard Vereš a LAJLA, s.r.o.
<b>Zhotoviteľ:</b>	VRLÁK-PPÚ, s.r.o., Pribinova 471/102, 920 01 Hlohovec
<b>Spolupracovali:</b>	Ľubomír Krajčovič
<b>Katastrálne územie:</b>	Sokolovce
<b>Obec:</b>	Sokolovce
<b>Okres:</b>	Piešťany
<b>Kraj:</b>	Trnavsky
<b>Zahájenie prác:</b>	09/21
<b>Ukončenie prác:</b>	10/21
<b>Výmera zahrnutá do obvodu pozemkových úprav:</b>	5,5685 ha
<b>Súradnicový systém:</b>	JTSK
<b>Výškový systém:</b>	BpV

## OBSAH

<b>1. Úvod</b>	<b>6</b>
<b>2. Súčasný stav spoločných a verejných zariadení a opatrení</b>	<b>9</b>
2.1. Spoločné zariadenia - cestné komunikácie (poľné cesty a lesné cesty) slúžiace na sprístupnenie pozemkov a súvisiace stavby (mosty, priepusty, železničné priecestia a pod.)	10
2.2. Verejné zariadenia - cestné komunikácie okrem poľných ciest a lesných ciest	10
2.2.1. Štátne a regionálne cesty	10
2.3. Ostatné nepoľnohospodárske zariadenia a opatrenia	13
2.3.1. Technická infraštruktúra	13
<b>3. Stav užívacích a vlastníckych pomerov</b>	<b>14</b>
3.1. Užívacie pomery	14
3.2. Vlastnícke pomery	14
<b>4. Návrh spoločných zariadení a opatrení</b>	<b>15</b>
4.1. Cestné komunikácie (poľné a lesné cesty) slúžiace na sprístupnenie pozemkov a súvisiace stavby (mosty, priepusty, železničné priecestia a pod.)	15
4.2. Protierózne opatrenia slúžiace na ochranu pôdy pred veternou eróziou a vodnou eróziou a súvisiace stavby (zatrávnenia, zalesnenia, vetrolamy, vsakovacie pásy, terasy, prehrádzky a prielahy)	15
4.3. Opatrenia na ochranu životného prostredia, ktoré spočívajú hlavne vo vytvorení ekologickej stability a podmienok biodiverzity krajiny (biokoridory, biocentrá, interakčné prvky, sprievodná zeleň)	15
4.4. Vodohospodárske opatrenia, ktoré zabezpečujú krajinu pred prívalovými vodami a podmáčaním a zabezpečujú zdroj vody na krytie vlahového deficitu (nádrže, poldre, odvodnenia a závlahy)	15
<b>5. Návrh verejných zariadení a opatrení</b>	<b>16</b>
5.1. Zariadenia na rekreáciu	16
5.2. Športové zariadenia	16
5.3. Zariadenia na dodávku pitnej vody	16
5.4. Čistenie odpadových vôd	16
5.5. Skládky tuhého komunálneho odpadu	16
5.6. Cestné komunikácie okrem poľných ciest a lesných ciest	16
5.7. Ďalšie verejné zariadenia a opatrenia	16
<b>6. Zhodnotenie vplyvu navrhnutých opatrení</b>	<b>17</b>
<b>7. Komplexná bilancia plôch pre nové usporiadanie územia</b>	<b>18</b>
7.1. Bilancia výmer druhov pozemkov v obvode projektu JPÚ	18
7.2. Zostavenie záverečnej bilancie a stanovenie percenta príspevku vlastníkov na spoločné zariadenie a opatrenia	18
<b>8. Plán všeobecných zásad funkčného usporiadania územia</b>	<b>20</b>

**Zoznam grafických príloh :**

- Mapa č. 1: Mapa spoločných zariadení a opatrení a verejných zariadení a opatrení  
v mierke 1:2000
- Mapa č. 2: Mapa funkčného usporiadania územia v mierke 1:2000

## 1. ÚVOD

Návrh všeobecných zásad funkčného usporiadania územia (VZFUÚ) je dokument obsahujúci informácie a podmienky, za ktorých je možné v praxi uplatniť pozemkové úpravy v zmysle zákona č. 330/1991 Zb. o pozemkových úpravách, usporiadaní pozemkového vlastníctva, pozemkových úradoch, pozemkovom fonde a o pozemkových spoločenstvách v znení neskorších predpisov.

Dokumentácia VZFUÚ v obvode projektu jednoduchých pozemkových úprav (JPÚ) je dokument predstavujúci podklad pre ďalšie etapy projektu JPÚ. Uplatňuje sa pri umiestňovaní nových pozemkov a pri spracovávaní Rozdeľovacieho plánu vo forme umiestňovacieho a vytyčovacieho plánu.

Hlavným cieľom VZFUÚ v časti k.ú. Sokolovce je návrh opatrení na:

- Usporiadanie vlastníckych a užívacích pomerov v hospodárskom dvore
- zabezpečiť prístup k pozemkom (prístupové cesty)

Pre spracovanie všeobecných zásad funkčného usporiadania územia boli použité nasledovné materiály a dokumenty:

- výsledky účelového mapovania polohopisu v obvode projektu pozemkových úprav
- katastrálne mapy, základná mapa v mierke 1 : 10 000
- mapa hodnoty pozemkov
- údaje registra pôvodného stavu
- územný plán obce Sokolovce v znení jeho dodatkov
- iné podklady o území.

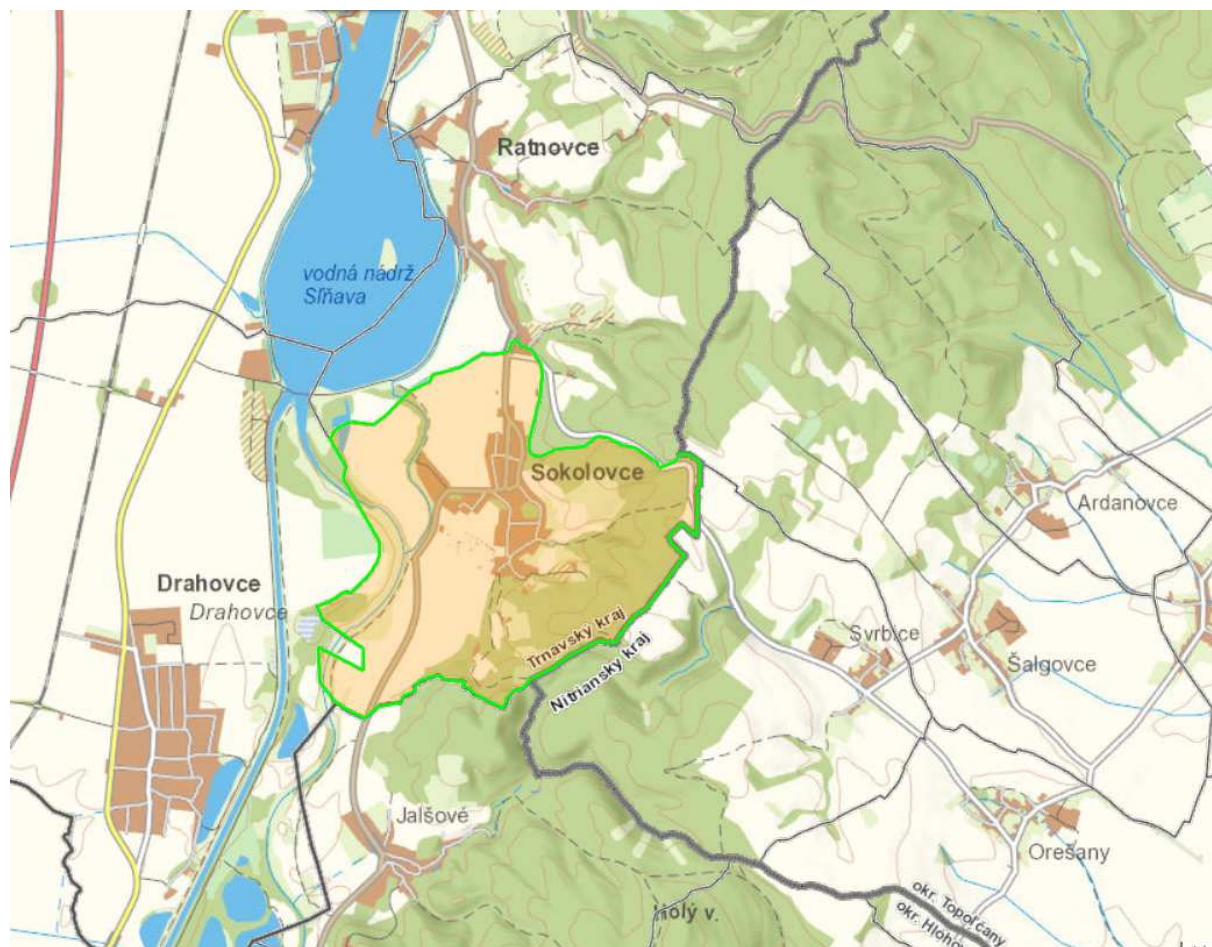
Jednoduché pozemkové úpravy v časti k.ú. Sokolovce, lokalita Areál bývalého JRD Sokolovce boli povolené rozhodnutím Okresného úradu Piešťany, Pozemkového a lesného odboru č. OU-PN-PLO-2020/000436 zo dňa 14.08.2020.

Katastrálne územie Sokolovce, obec Sokolovce sa nachádza podľa územno-správneho členenia v Trnavskom kraji, v okrese Piešťany, na západnom úpätí Považského Inovca pri rieke Váh. Výmera obvodu projektu JPÚ je 5,5685 ha.

Katastrálne územie Sokolovce hraničí s k.ú. Ratnovce (zo severu), s k.ú. Šalgovce a Svrbice, okres Topoľčany, Nitriansky kraj (z východu), s k.ú. Jalšové, okres Hlohovec (z juhu) a s k.ú. Drahovce (zo západu).



**Obr. č. 1:** Vymedzenie obvodu pozemkových úprav v rámci okresu Piešťany <https://zbgis.skgeodesy.sk/>



Obec Sokolovce leží na západe Slovenska v juhovýchodnej časti okresu Piešťany s rozlohou katastrálneho územia 657 ha. Centrum obce je v nadmorskej výške 150 m n. m. a leží 5 km južne od mesta Piešťany a 15 km severne od mesta Hlohovec. Cez obec prechádza cesta II. triedy č.II/507 Gabčíkovo – Žilina. Počet obyvateľov je 1272 (<https://www.e-obce.sk/obec/sokolovce/>).

Obec Sokolovce má spracovaný Územný plán obce Sokolovce, schválený uznesením obecného zastupiteľstva č.10/2009-OZ zo dňa 9.2.2009 v znení jeho doplnkov a zmien.

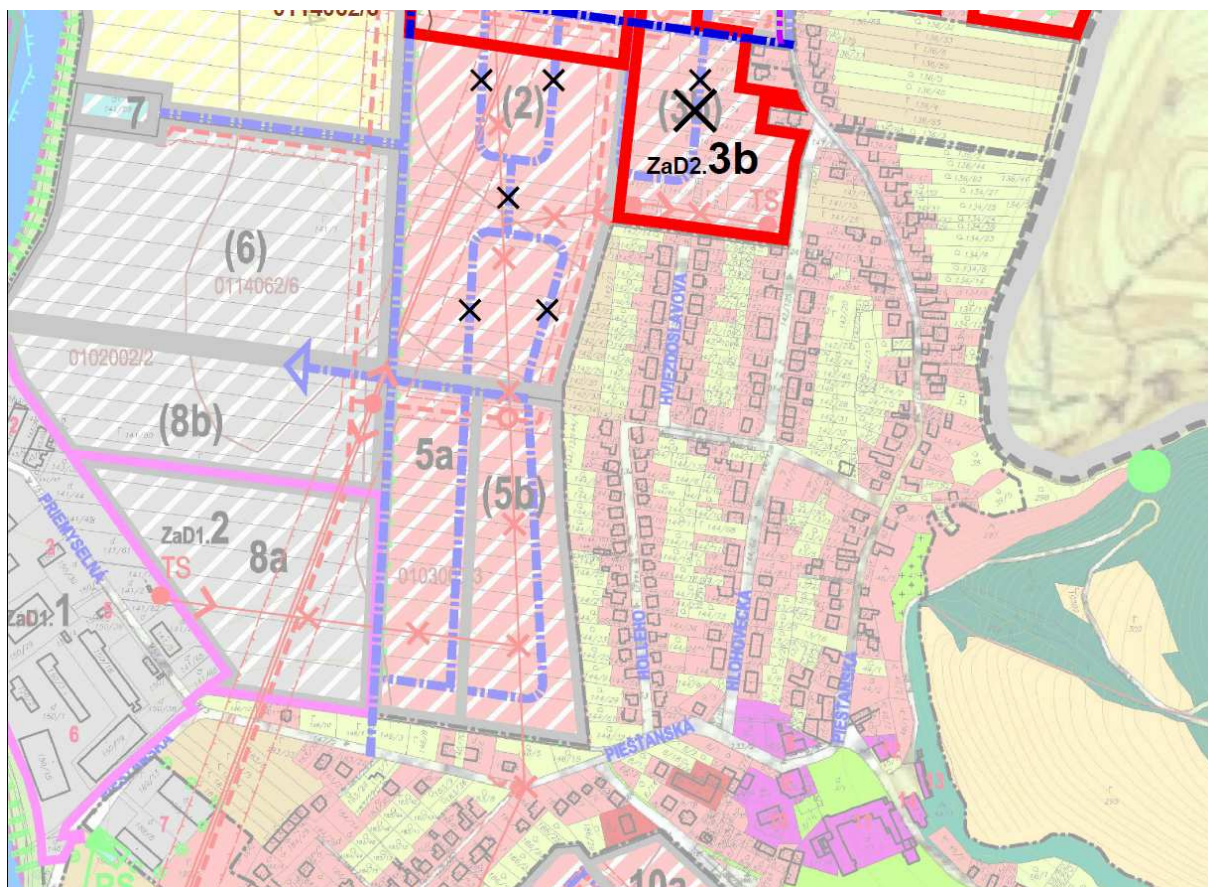
Do obvodu JPÚ zasahujú plochy s funkčným využitím ako Nepoľnohospodárska výroba a sklady (VS) v štádiu návrhu a výhľadu.



**Obr. č. 2:** Zmeny a doplnky č.1 UPD obce Sokolovce



**Obr. č. 3:** Zmeny a doplnky č.2 UPD obce Sokolovce





## 2. SÚČASNÝ STAV SPOLOČNÝCH A VEREJNÝCH ZARIADENÍ A OPATRENÍ

Spoločné zariadenia a opatrenia slúžia vlastníkom a užívateľom pozemkov v obvode pozemkových úprav. Medzi spoločné zariadenia a opatrenia patria:

- cestné komunikácie (poľné cesty a lesné cesty) slúžiace na sprístupnenie pozemkov a súvisiace stavby (mosty, priepusty, železničné priecestia a pod.),
- protierózne opatrenia slúžiace na ochranu pôdy pred veternou eróziou a vodnou eróziou a súvisiace stavby (zatrávnenia, zalesnenia, vetrolamy, vsakovacie pásy, terasy, prehrádzky a prieľahy),
- opatrenia na ochranu životného prostredia, ktoré spočívajú hlavne vo vytvorení ekologickej stability a podmienok biodiverzity krajiny (biokoridory, biocentrá, interakčné prvky, sprievodná zeleň),
- vodohospodárske opatrenia, ktoré zabezpečujú krajinu pred prívalovými vodami a podmáčaním a zabezpečujú zdroj vody na krytie vlahového deficitu (nádrže, poldre, odvodnenia a závlahy),
- ďalšie spoločné zariadenia a opatrenia.

Verejné zariadenia a opatrenia slúžia obyvateľom obce daného územia. Medzi verejné zariadenia a opatrenia patria:

- zariadenia na rekreáciu,
- športové zariadenia,
- zariadenia na dodávku pitnej vody,
- čistenie odpadových vôd,
- skládky tuhého komunálneho odpadu,
- cestné komunikácie okrem poľných ciest a lesných ciest,
- ďalšie verejné zariadenia a opatrenia.

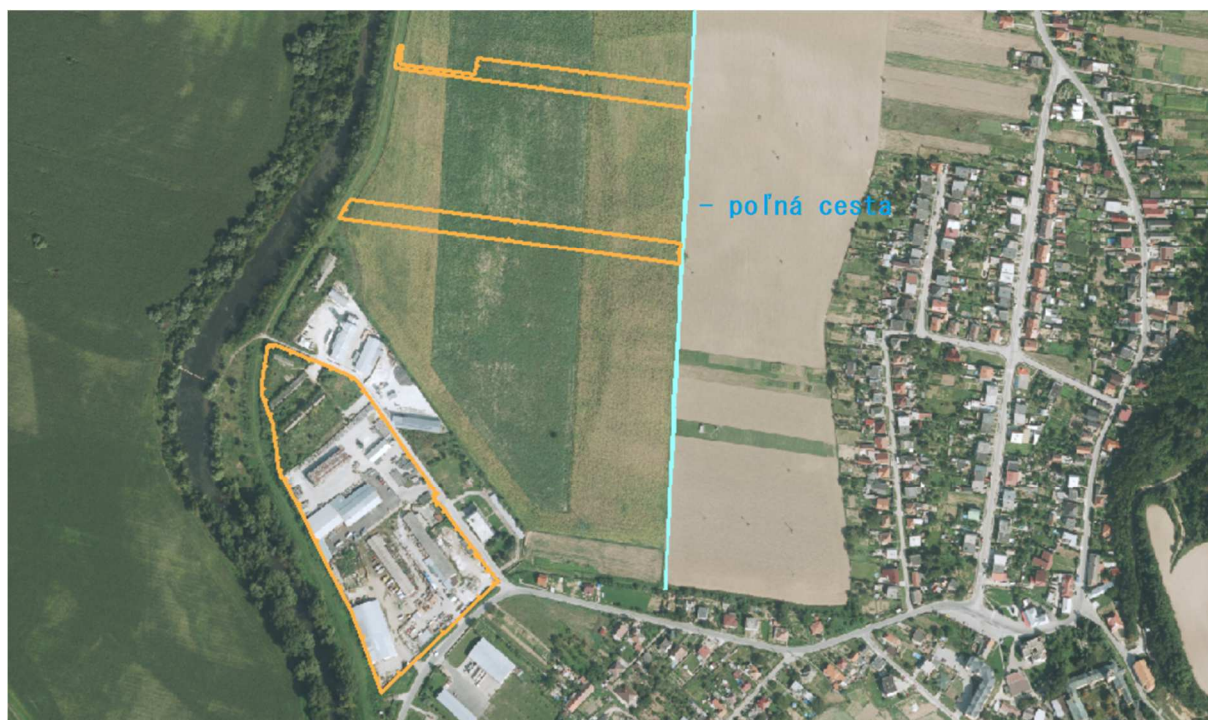
V obvode projektu JPÚ sa nenachádza žiadne vyššie uvedené spoločné zariadenie a opatrenie a ani žiadne vyššie uvedené verejné zariadenie a opatrenie. Takisto ani nie je potrebné novonavrhnúť a budovať spoločné zariadenia a opatrenia a verejné zariadenia a opatrenia.

Na sprístupnenie pozemku slúžia existujúce komunikácie. Obvod JPÚ, ktorý tvoria pozemky bývalého poľnohospodárskeho dvora je prístupný z miestnej obslužnej komunikácie z Priemyselnej ulice a dvom samostatným vjazdami od štátnej cesty č.II/507 označenej ako Piešťanská ulica. Samostatné obvody pozemkov na účely vyrovnania sú prístupné z existujúcej poľnej cesty.

## 2.1. Spoločné zariadenia - cestné komunikácie (poľné cesty a lesné cesty) slúžiace na sprístupnenie pozemkov a súvisiace stavby (mosty, priepusty, železničné priecestia a pod.)

Do obvodu JPÚ priamo nezasahuje žiadna poľná cesta, ale pozemky v obvode, určenom pre účely vyrovnania sú prístupné z poľnej cesty P-1, ktorá je v majetku Obce Sokolovce vedená ako parcela registra E, evidovaná na katastrálnej mape ako parcela č. 143/16. Tento pozemok je aj podľa platného územného plánu obce určený ako komunikácia.

**Obr. č. 4:** Poľná cesta P-1 vzhľadom k obvodu



## 2.2. Verejné zariadenia - cestné komunikácie okrem poľných ciest a lesných ciest

### 2.2.1. Štátne a regionálne cesty

Do obvodu projektu JPÚ priamo nezasahuje žiadna štátna alebo regionálna cesta, ale iba ochranné pásmo cesty II.triedy č.II/507 Gabčíkovo – Žilina v úseku cesty kilometrovník 84,303 až 84,470 km, teda v dĺžke 167 m.

Priamo zo štátnej cesty sú vybudované dva vjazdy, jeden do areálu spoločnosti MATUKO s.r.o. v kilometrovníku 84,348 km označený ako HZ-1 a druhý do areálu Jozef Slovák NAD Slovák v kilometrovníku 84,411 km označený ako HZ-2.



**Obr. č. 5:** Vjazd HZ-2 do areálu Jozef Slovák NAD Slovák



**Obr. č. 6:** Vjazd HZ-1 do areálu spoločnosti MATUKO s.r.o.



**Obr. č. 7:** Cestná sieť

( <https://ismcs.cdb.sk/portal/mapviewer/> )





### **2.3. Ostatné nepoľnohospodárske zariadenia a opatrenia**

V zmysle požiadaviek zákona sa v procese pozemkových úprav primerane zohľadňujú tiež nepoľnohospodárske zariadenia a opatrenia definované ako verejné zariadenia a opatrenia. Sú to najmä opatrenia charakteru vybavenosti obce, rekreačných a športových zariadení, zariadení na dodávku pitnej vody, ostatná technická infraštruktúra, zámery obytnej výstavby a výrobné aktivity na území obce. Vstupným dokumentom pre posúdenie uvedených skutočností vo väzbe tak na existujúce ako aj na plánované zámery, je územnoplánovacia dokumentácia obce Sokolovce a podrobný prieskum skutočného stavu týchto opatrení v danom území.

#### **2.3.1. Technická infraštruktúra**

V území sa nachádzajú podzemné rozvody plynovodu VTL, vzdušné elektrické vedenie NN, vzdušné elektrické vedenie VVN 2x110kV a telekomunikačné káble.

Na základe vyjadrenie SPP Distribúcia, a.s., Mlynské Nivy 44/b, Bratislava, č. TD/EX/07976/2021/Mo zo dňa 02.10.2021 záujmové územie zasahuje do ochranného a/alebo bezpečnostného pásma plynárenských zariadení v správe SPP-D, a to hlavný plynovod STL2, DN63, prípojky STL2 s ochranným pásmom 1m a bezpečnostným pásmom 2m a regulačná stanica VTL s ochranným pásmom 8m a bezpečnostným pásmom 50m.

Na základe vyjadrenie Slovak Telekom, a.s., Bajkalská 28, Bratislava č. 6612130806 zo dňa 13.10.2021 k existencii telekomunikačných vedení a rádiových zariadení a všeobecné podmienky ochrany sietí spoločnosti Slovak Telekom, a.s. a DIGI SLOVAKIA, s.r.o. v záujmovom území nedôjde do styku so sieťami elektronických komunikácií spoločnosti Slovak Telekom, a.s. a/alebo DIGI SLOVAKIA, s.r.o..

Na základe vyjadrenie MICHLOVSKY, spol. s r.o., Piešťany, Letná 796/9 č. BA-3737/2021 zo dňa 10.10.2021 v záujmovom území nedôjde ku stretu PTZ prevádzkovateľa spoločnosti ORANGE SLOVAKIA, a.s..

### 3. STAV UŽÍVACÍCH A VLASTNÍCKYCH POMEROV

#### 3.1. Užívacie pomery

Poľnohospodárske pozemky v obvode projektu JPÚ užíva Jozef Slovák NAD Slovák a hospodársky dvor užívajú Jozef Slovák NAD Slovák, PIVOT + QARI, spol. s r.o., STAVDIEL, s.r.o., Marek Cibuľka, Martin Muraňský, Richard Vereš a LAJLA, s.r.o..

#### 3.2. Vlastnícke pomery

Podrobná štruktúra vlastníckych pomerov v obvode projektu JPÚ je uvedená v Registri pôvodného stavu.

**Tab. č. 1:** Štruktúra vlastníkov podľa registra pôvodného stavu v obvode PPÚ

Vlastník	výmera v m <sup>2</sup>	%
Obec Sokolovce	0,00	0,00%
Obec Sokolovce neknihované	0,00	0,00%
SR – Slovenský pozemkový fond Bratislava	0,00	0,00%
SR – Slovenský pozemkový fond Bratislava neknihované	0,00	0,00%
drobní vlastníci pozemkov	45806,17	82,05%
nezistení vlastníci pozemkov	9877,47	17,69%
Prírastok výmery v dôsledku nového merania	+143,00	0,26%
Spolu :	55826,64	100,00%

Výmery uvedené v tabuľke č.3 sú prevzaté z písomným výmer údajov katastra nehnuteľností, pričom grafická výmera obvodu projektu JPÚ je o 143,00 m<sup>2</sup> väčšia.

#### **4. NÁVRH SPOLOČNÝCH ZARIADENÍ A OPATRENÍ**

**4.1. Cestné komunikácie (poľné a lesné cesty) slúžiace na sprístupnenie pozemkov a súvisiace stavby (mosty, priepusty, železničné priecestia a pod.)**

V rámci obvodu JPÚ sa poľné cesty ako spoločné zariadenia a opatrenia nenavrhuje.

**4.2. Protierózne opatrenia slúžiace na ochranu pôdy pred veternou eróziou a vodnou eróziou a súvisiace stavby (zatrávnenia, zalesnenia, vetrolamy, vsakovacie pásy, terasy, prehrádzky a prielahy)**

V rámci obvodu JPÚ sme neriešili a ani nenavrhuje protierózne a pôdoochranné opatrenia.

**4.3. Opatrenia na ochranu životného prostredia, ktoré spočívajú hlavne vo vytvorení ekologickej stability a podmienok biodiverzity krajiny (biokoridory, biocentrá, interakčné prvky, sprievodná zeleň)**

V rámci obvodu JPÚ sme neriešili a ani nenavrhuje nové opatrenia.

**4.4. Vodohospodárske opatrenia, ktoré zabezpečujú krajinu pred prívalovými vodami a podmáčaním a zabezpečujú zdroj vody na krytie vlhového deficitu (nádrže, poldre, odvodnenia a závlahy)**

V rámci obvodu JPÚ sme neriešili a ani nenavrhuje nové opatrenia.

## **5. NÁVRH VEREJNÝCH ZARIADENÍ A OPATRENÍ**

### **5.1. Zariadenia na rekreáciu**

V rámci obvodu JPÚ nenavrhujeme zariadenia pre rekreáciu.

### **5.2. Športové zariadenia**

V rámci obvodu JPÚ nenavrhujeme športové zariadenia.

### **5.3. Zariadenia na dodávku pitnej vody**

V rámci obvodu JPÚ nenavrhujeme zariadenia na dodávku pitnej vody.

### **5.4. Čistenie odpadových vôd**

V rámci obvodu JPÚ nenavrhujeme čistenie odpadových vôd.

### **5.5. Skládky tuhého komunálneho odpadu**

V rámci obvodu JPÚ nenavrhujeme skládky tuhého komunálneho odpadu.

### **5.6. Cestné komunikácie okrem poľných ciest a lesných ciest**

V rámci obvodu JPÚ nenavrhujeme nové cestné komunikácie.

### **5.7. Ďalšie verejné zariadenia a opatrenia**

V rámci obvodu JPÚ sa nachádza technická infraštruktúra, ktorá je popísaná v kapitole 2.3.1.



## **6. ZHODNOTENIE VPLYVU NAVRHNUTÝCH OPATRENÍ**

- Územie zahrnuté do obvodu projektu JPÚ je príliš malé, aby mohlo významne vplývať na procesy v území a narušili celkový ráz krajiny.
- V obvode JPÚ nenavrhuje žiadne nové spoločné zariadenia a opatrenia a ani žiadne nové verejné zariadenia a opatrenia.
- Obvod JPÚ priamo susedí s miestnou obslužnou komunikáciou, ulica Priemyselná, ktorá slúži ako prístup k pozemkom v areály bývalého JRD Sokolovce a s obvodom JPÚ priamo susedí aj štátna cesta II/507 na ktorú sa napájajú areály spoločnosti MATUKO a NAD Slovák.

## 7. KOMPLEXNÁ BILANCIA PLÔCH PRE NOVÉ USPORIADANIE ÚZEMIA

### 7.1. Bilancia výmer druhov pozemkov v obvode projektu JPÚ

**Tab. č. 2:** Bilancia zmien podľa účelového mapovania a návrhu nového funkčného usporiadania územia

Druh pozemkov	komisionálne odsúhlasený stav po účelovom mapovaní polohopisu		stav po návrhu nového funkčného usporiadania územia		rozdiel výmer	
	výmera v m <sup>2</sup>	podiel v %	výmera v m <sup>2</sup>	podiel v %	rozdiel v m <sup>2</sup>	rozdiel v %
orná pôda	13420	24,04%	13420	24,04%	0	0,00%
chmeľnice	0	0,00%	0	0,00%	0	0,00%
vinice	0	0,00%	0	0,00%	0	0,00%
záhrady	0	0,00%	0	0,00%	0	0,00%
ovocné sady	0	0,00%	0	0,00%	0	0,00%
trvalé trávne porasty	0	0,00%	0	0,00%	0	0,00%
<b>poľnohospodárska pôda spolu</b>	13420	24,04%	13420	24,04%	0	0,00%
lesné pozemky	0	0,00%	0	0,00%	0	0,00%
vodné plochy	0	0,00%	0	0,00%	0	0,00%
zastavané plochy	42265	75,96%	42265	75,96%	0	0,00%
ostatné plochy	0	0,00%	0	0,00%	0	0,00%
<b>nepoľnohospodárska pôda spolu</b>	42265	75,96%	42265	75,96%	0	0,00%
<b>celková výmera pôdy</b>	<b>55828</b>	<b>100,00%</b>	<b>55828</b>	<b>100,00%</b>	0	0,00%

### 7.2. Zostavenie záverečnej bilancie a stanovenie percenta príspevku vlastníkov na spoločné zariadenie a opatrenia

**Tab. č. 3:** Prehľad vlastníctva podľa registra pôvodného stavu

Kód krytia	Vlastník alebo správca	Výmera v m <sup>2</sup>
1	Pôvodné neknihované pozemky vo vlastníctve SR v správe SPF	0
2	Pôvodné neknihované pozemky vo vlastníctve SR v správe LSR	0
3	Pôvodné neknihované pozemky vo vlastníctve obce	0
Pozemky štátu v správe (uviesť podľa skutočnosti v obvode projektu)		
4	A Slovenský pozemkový fond	0
	B Správca lesného majetku vo vlastníctve štátu	0
	C Slovenský vodohospodársky podnik	0
	D Okresný úrad Trnava	0
	E Železnice SR	0
	F Hydromeliorácie	0
5	Obec	0
6	VÚC	0
7	Prírastok výmery v dôsledku nového merania	+143

<b>Spolu:</b>	143
---------------	-----

**Tab. č. 4:** Tabuľka krytia výmery SZO a VZO

Zariadenia a opatrenia	Potrebná výmera v m <sup>2</sup>	Kód krytia v m <sup>2</sup>												Príspevok vlastníkov v m <sup>2</sup>	Spolu		
		1	2	3	4						5	6	7				
					A	B	C	D	E	F							
SZO komunikačné	0	0	0	0	0	0	0	0	0	0	0	0	0	0	0	0	0
SZO protierózne	0	0	0	0	0	0	0	0	0	0	0	0	0	0	0	0	0
SZO vodohospodárske	0	0	0	0	0	0	0	0	0	0	0	0	0	0	0	0	0
SZO vodohospodárske (špecifický význam)	0	0	0	0	0	0	0	0	0	0	0	0	0	0	0	0	0
SZO ekologické	0	0	0	0	0	0	0	0	0	0	0	0	0	0	0	0	0
SZO ekologické (vyšší význam)	0	0	0	0	0	0	0	0	0	0	0	0	0	0	0	0	0
SZO ďalšie	0	0	0	0	0	0	0	0	0	0	0	0	0	0	0	0	0
<b>SZO spolu:</b>	<b>0</b>	<b>0</b>	<b>0</b>	<b>0</b>	<b>0</b>	<b>0</b>	<b>0</b>	<b>0</b>	<b>0</b>	<b>0</b>	<b>0</b>	<b>0</b>	<b>0</b>	<b>0</b>	<b>0</b>	<b>0</b>	<b>0</b>
VZO miestne obslužné komunikácie	0	0	0	0	0	0	0	0	0	0	0	0	0	0	0	0	0
<b>VZO spolu:</b>	<b>0</b>	<b>0</b>	<b>0</b>	<b>0</b>	<b>0</b>	<b>0</b>	<b>0</b>	<b>0</b>	<b>0</b>	<b>0</b>	<b>0</b>	<b>0</b>	<b>0</b>	<b>0</b>	<b>0</b>	<b>0</b>	<b>0</b>
Stavby vo vlastníctve štátu, obce a VÚC	0	0	0	0	0	0	0	0	0	0	0	0	0	0	0	-	0
Stavby spolu:	0	0	0	0	0	0	0	0	0	0	0	0	0	0	0	-	0
<b>Celkom:</b>	<b>0</b>	<b>0</b>	<b>0</b>	<b>0</b>	<b>0</b>	<b>0</b>	<b>0</b>	<b>0</b>	<b>0</b>	<b>0</b>	<b>0</b>	<b>0</b>	<b>0</b>	<b>0</b>	<b>0</b>	<b>0</b>	<b>0</b>

V zmysle ustanovení § 12 ods. 8 zákona o pozemkových úpravách Pozemky určené na verejné zariadenia a opatrenia poskytuje ten, komu prejdú do vlastníctva alebo správy nové pozemky určené na verejné zariadenia a opatrenia.

## **8. PLÁN VŠEOBECNÝCH ZÁSAD FUNKČNÉHO USPORIADANIA ÚZEMIA**

Návrh plánu všeobecných zásad funkčného usporiadania územia v obvode projektu JPÚ v časti k.ú. Sokolovce rieši územie hlavne pre účely usporiadania vlastníckych a užívacích pomerov v hospodárskom dvore.

Návrh plánu vychádza z posúdenia záujmového územia z hľadiska jeho usporiadania a určuje spôsob jeho využívania, navrhuje miestne komunikácie a z vyššie uvedených zariadení a opatrení vyplývajúce obmedzenia a odporúčania. Pre účely tohto projektu nebudú zriadené žiadne nové spoločné zariadenia a opatrenia a ani žiadne nové verejné zariadenia a opatrenia.

Po schválení budú všeobecné zásady funkčného usporiadania územia podkladom pre ďalšiu etapu projektu pozemkových úprav : zásady umiestnenia nových pozemkov.

### **Mapa spoločných zariadení a opatrení a verejných zariadení a opatrení**

Plán spoločných zariadení a opatrení a plán verejných zariadení a opatrení je účelová mapa existujúcich a novo navrhovaných spoločných a verejných zariadení a opatrení (príloha č.1).

Účelová mapa zobrazuje grafické objekty spoločných a verejných zariadení a určuje spôsob ich využívania a popisuje opatrenia.

Grafické znázornenie spolu s bilanciou jednotlivých prvkov spoločných a verejných zariadení a opatrení určuje potrebu výmer z príspevkov štátu, obce a jednotlivých vlastníkov. Podľa navrhnutých VZFUÚ v obvode projektu JPÚ Sokolovce, lokalita Areál bývalého JRD Sokolovce nie je žiadny príspevok jednotlivých účastníkov konania.

### **Mapa funkčného usporiadania územia**

Plán všeobecných zásad funkčného usporiadania územia je účelová mapa so zobrazením nového využívania územia v obvode projektu JPÚ Sokolovce, lokalita Areál bývalého JRD Sokolovce (príloha č.2).

Mapa zobrazuje opatrenia v záujmovom území za účelom dosiahnutia cieľov a výhod pozemkových úprav. Mapa je základným podkladom pre vypracovanie zásad umiestnenia nových pozemkov, ktoré sú ďalšou etapou projektu JPÚ Sokolovce, lokalita Areál bývalého JRD Sokolovce.

Hlohovec, dňa 05.10.2021

Ing. Ľubomír Vrľák