

**STONES SLOVAKIA s.r.o., Topoľová 2810, 926 01 Sereď**  
**Prevádzka : DETVA – Piešť**

---

Okresný úrad v sídle kraja Banská Bystrica  
Odbor starostlivosti o životné prostredie  
Nám. Ľ. Štúra 1,  
974 05 Banská Bystrica

V Sereďi 24.2.2021

**Vec:**

**Žiadosť o udelenie súhlasu na využívanie odpadov na spätné zasypávanie**

V zmysle §97 ods.1 písm. s, zákona č. 79/2015 Z.z. o odpadoch Vás žiadame o udelenie súhlasu na využívanie odpadov na spätného zasypávania na účel likvidácie banských diel a lomov pre lom DETVA - Piešť, organizácii oprávnenej vykonávať banskú činnosť podľa osobitného predpisu :

**STONES SLOVAKIA s.r.o.,**  
**Topoľová 2810,**  
**926 01 Sereď**  
**IČO : 47 389 061**

Náležitosti v zmysle §39 Vyhlášky č. 371/2015 Z.z. o vykonaní niektorých ustanovení zákona o odpadoch popisujeme v prílohe.

V prípade požiadavky spresnenia obsahu žiadosti, prosím kontaktujte Ing: Zuzanu Balkovú, [zuzana.balkova@eko-in.sk](mailto:zuzana.balkova@eko-in.sk), tel : 0905795040. Ďakujem.

S pozdravom

**Tomáš Vavrovič**  
**STONES SLOVAKIA s.r.o.**  
Topoľová 2810  
926 01 Sereď  
IČO: 47 389 061 DIČ: 2023851753  
IČ DPH: SK2023851753 ①

Príloha:

1. Príloha – náležitosti v zmysle § 39 Vyhlášky č. 371/2015 Z. z.
2. Kolok 11 Euro - *NEPÁSALI*
3. Záverečné stanovisko z posudzovania vplyvov
4. Oprávnenie na vykonávanie banskej činnosti

**Príloha:**

Náležitosti v zmysle §39 vyhlášky č. 371/2015 Z.z. o vykonaní niektorých ustanovení zákona o odpadoch v znení neskorších predpisov

**1. Identifikačné údaje žiadateľa**

Sídlo firmy :

STONES SLOVAKIA s.r.o.,  
Topoľová 2810,  
926 01 Sereď

IČO : 47 389 061

Prevádzka, kde sa budú využívať odpady na spätné zasypávanie na účel likvidácie bankých diel a lomov - výhradné ložisko nevyhradeného nerastu stavebného kameňa pyroxenickýchandezitov k. ú. Detva – Dobývací priestor **lom DETVA - Piešť**

**2. Zoznam druhov odpadov, ktoré budú využívané na spätné zasypávanie, ich kategóriu a množstvá**

Zoznam druhov odpadov zodpovedá zoznamu uvedeného v odôvodnení Rozhodnutia o zmene navrhovanej činnosti podľa zákona č. 24/2006 Z. z. o posudzovaní vplyvov na životné prostredie a o zmene a doplnení niektorých zákonov, pričom je zohľadnené písomné stanovisko MŽP SR k zoznamu odpadov použitých na spätné zasypávanie.

Katalógové číslo odpadu	Názov inertného odpadu	Kategória odpadu
010408	odpadový štrk a drvené horniny iné ako uvedené v 01 04 07	0
010409	odpadový piesok a íly	0
020401	zemina z čistenia a prania repy	0
170103	škridly a obkladový materiál a keramika	0
170107	zmesi betónu, tehál, škridiel, obkladového materiálu a keramiky iné ako uvedené v 17 01 06	0
170504	zemina a kamenivo iné ako uvedené v 17 05 03	0
170506	výkopová zemina iná ako uvedená v 17 05 05	0

- **objem technickej rekultivácie je hlavným bankým meračom Ing. Vladimírom Nemcom určený zameraním dňa 7.12.2020 na 345 000 m<sup>3</sup> (v závislosti od druhu uloženého odpadu a jeho objemovej hmotnosti odhad 620 000 ton)**
- **plocha zásypu je 2,75 ha.**

Kapacita je stanovená vyťažením zásob z banského priestoru a uvoľnením priestoru. Celkom bude na likvidáciu - spätné zasypávanie banského diela otvoreného lomu v rámci záujmového územia potrebných cca. 345 000 m<sup>3</sup> materiálu.

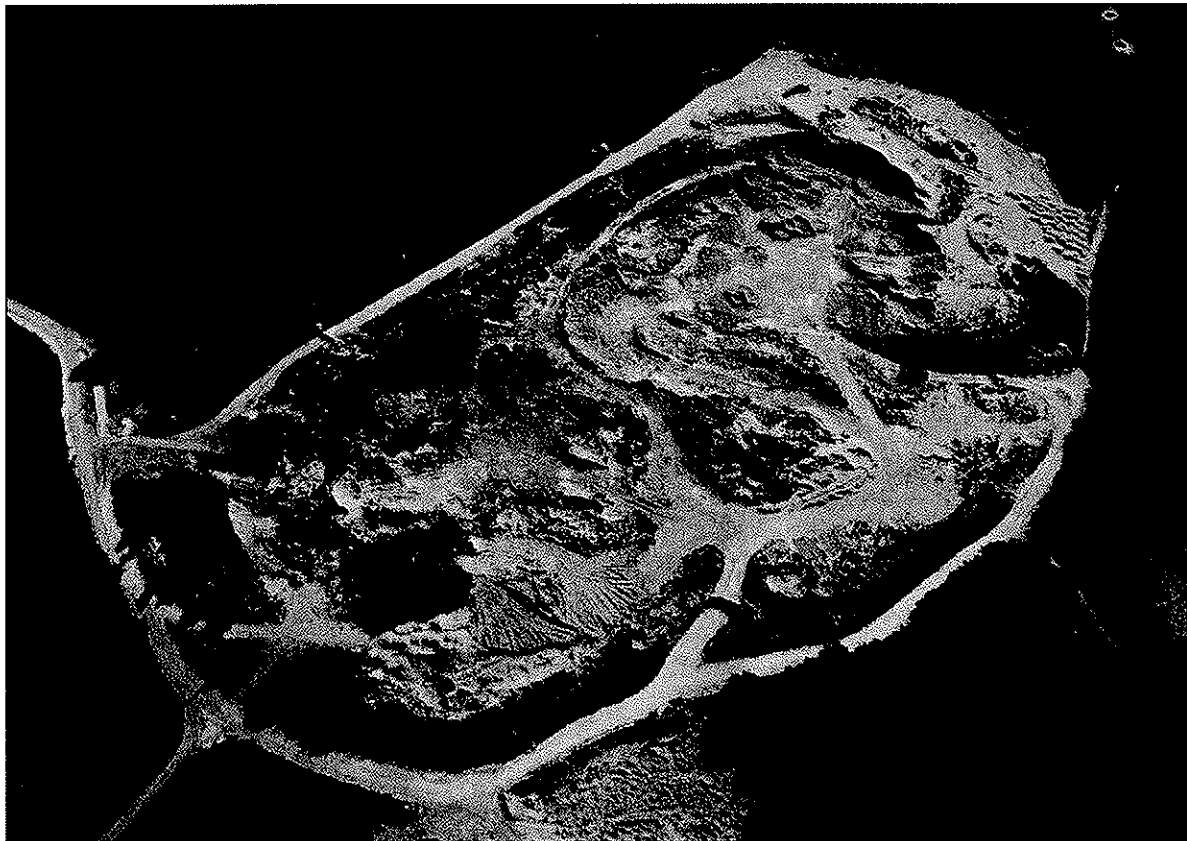
Podľa prílohy č. 1 k zákonu č. 79/2012 Z.z. o odpadoch a o zmene a doplnení niektorých zákonov bude počas realizácie navrhovanej činnosti vykonávaná nasledujúca činnosť:

**Spätné zasypávanie činnosťou R5 – recyklácia alebo spätné získavanie ostatných odpadov**

### **3. Miesto využívania odpadov s identifikáciou pozemkov**

Navrhovaná činnosť je situovaná mimo zastavaného územia, v katastrálnom území Detva. Dotknuté územie je umiestnené v extraviláne mesta Detva na parcele KN- E č. 15613 a parcele KN-E č. 15614 - likvidácia bude prebiehať iba na ostatných plochách (súčasťou sú parcely číslo C KN č. 10860 a 10863 evidované ako ostatná plocha, na parcele C KN 10862, ktorá je lesným pozemkom sa činnosť nebude vykonávať). Banská činnosť bola povolená rozhodnutím č. 1536-3506/2008, vydaným OBÚ v Banskej Bystrici dňa 2. 12. 2008, s platnosťou do 22.12. 2020. Povolenie banskej činnosti bolo predĺžené do 31.12.2025, s predpokladaním vyťažením zásob. Likvidácia

Navrhovaná činnosť je v súlade s platným územným plánom Mesta Detva (2006), keďže k realizácii dôjde v existujúcom kameňolome.



Zdroj : <https://sk.mapy.cz/> (48.4865344N, 19.3980381E)

#### 4. **Zdôvodnenie potreby a účelu využitia odpadov na spätné zasypávanie na účel likvidácie banských diel a lomov**

STONES SLOVAKIA s.r.o. Lom Detva - Piešť s určeným dobývacím priestorom na dobývanie výhradných ložísk, je v zmysle § 31 ods. 4 Zákon č. 44/1988 Zb. o ochrane a využití nerastného bohatstva (Banský zákon) „Po ukončení alebo trvalom zastavení prevádzky v hlavných banských dielach a lomoch, ak nie je možné ich akékoľvek iné využitie podľa tohto zákona alebo osobitných predpisov16e) alebo nemôže dôjsť k ohrozeniu alebo poškodeniu záujmov chránených osobitným predpisom16f) je organizácia povinná vykonať ich likvidáciu podľa § 32 a uskutočniť rekultiváciu poľnohospodárskej pôdy a lesných pozemkov dotknutých banskou činnosťou podľa osobitného predpisu,16g) ak sa organizácia a vlastník nehnuteľnosti, na ktorej je hlavné banské dielo alebo lom postavený, nedohodnú inak.“

Dotknuté územie je umiestnené v extraviláne mesta Detva na parcele KN- E č. 15613 a parcele KN-E č. 15614 - likvidácia bude prebiehať iba na ostatných plochách; súčasťou sú parcely číslo C KN č. 10860 a 10863 evidované ako ostatná plocha, na parcele C KN 10862, ktorá je tiež súčasťou, no je evidovaná ako lesný pozemok, sa činnosť nebude vykonávať.

Vzhľadom k tomu, že záujmové územie, ktoré je a bude potrebné rekultivovať po ukončení banskej činnosti, je rozsiahle a na likvidáciu vytvoreného banského diela bude potrebné také množstvo materiálu, ktoré organizácia nebude vedieť zabezpečiť z vlastných zdrojov ťažobného odpadu, organizácia pristúpila k postupnej likvidácii – spätnému zasypávaniu lomu materiálom aj z iných zdrojov mimo dobývacieho priestoru – inertným odpadom.

Keďže sa zatiaľ nepočíta s ukončením alebo trvalým zastavením prevádzky, spoločnosť STONES SLOVAKIA s.r.o. preto plánuje pristúpiť postupne k likvidácii – technickej rekultivácii a spätnému zasypávaniu na účel likvidácie banských diel a lomových miest v rámci dobývacieho priestoru, kde sa banská činnosť ukončí alebo už ukončená bola.

Prepojenie terminológie podľa Banského zákona – BZ a Zákona o odpadoch – ZO :

- likvidácia lomu = technická rekultivácia (BZ) – spätné zasypávanie odpadom (ZO) (terénne úpravy a zemné práce)
- biologická rekultivácia (BZ) - rekultivácia (ZO) - súhrn opatrení a zásahov, ktoré majú za úlohu „zahľadiť“ antropogénne zásahy do krajiny, návrat krajiny s narušeným horninovým prostredím do stavu pred ľudským zásahom, úprava fyzikálnych a chemických vlastností pôdy pomocou poľnohospodárskych a lesníckych zásahov

#### 5. **Opis technologického postupu využívania odpadov na spätné zasypávanie na účel likvidácie banských diel a lomov**

Inertný odpad sa po dovezení na dočasné miesta nachádzajúce sa v záujmovom území nákladnými vozidlami vysype priamo na miesto určenia. Pracovný sklon svahov bude zodpovedajúci prírodnému sypanému uhlom dovezeného materiálu a bude postupne ukladaný a rozhrňaný takým spôsobom, aby sa vytvoril požadovaný finálny povrch. Pri úprave svahov sa vychádza z projektovej dokumentácie a vypracovaného geotechnického posudku

Generálny svah lomu je stanovený na  $50^\circ$ , sklon ťažobných rezov je stanovený na  $70^\circ$  a generálny sklon záverného svahu je stanovený na  $45^\circ$ . Šírka pracovnej plošiny je určená s prihliadnutím na stabilitu strojov na min. 10 m

**Technická rekultivácia** = spätné zasypávanie odpadom bude pozostávať z nasledovných krokov:

1. naloženie inertného odpadu určeného na zásyp nakladacím strojom z miesta jej dodávky,
2. preprava na miesto záujmového územia,
3. vykládka inertného odpadu do jám, depresí, na miesta lomových stien,
4. rozhrňanie a hutnenie inertného odpadu na to určeným strojným zariadením, úprava terénu do požadovaného sklonu,

Navrhovaný postup pri čiastočnej rekultivácii lomu si nevyžaduje žiadnu špeciálnu úpravu stien a dna lomu. Dno lomu bude vyčistené tak, aby materiál využiteľný na ochranný val bol mimo dosah zásypu. Inak nie sú potrebné žiadne zásahy do dna lomu. Steny lomu v dotknutej časti taktiež nie je potrebné upravovať, jedine v mieste kypovania z koruny II. etáže (Variant 1) je možné vytvoriť pevné zábrany pre zvýšenie bezpečnosti prác.

#### Zavážanie

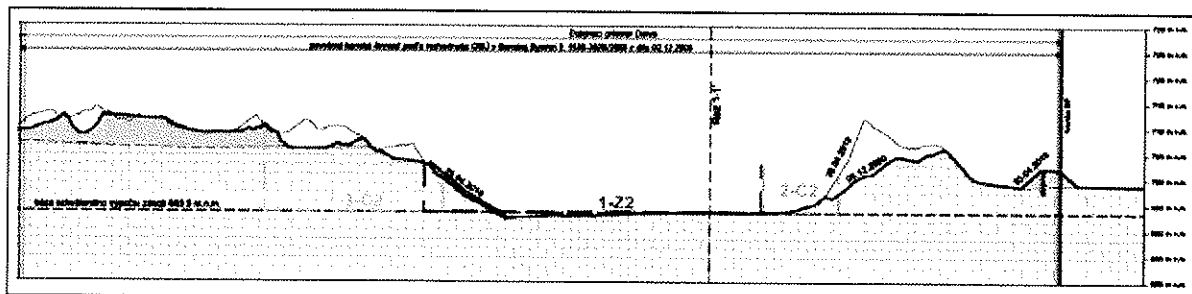
Zavážanie vyťaženého priestoru vhodným materiálom bude prebiehať v severovýchodnej časti lomu, s postupným rozširovaním na východ. Materiál bude navázaný z verejnej komunikácie III. triedy č. 526 po prístupovej ceste k lomu a následne technologickými komunikáciami v lome.

#### Zásypové práce

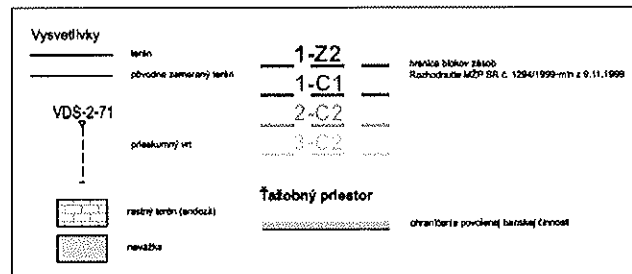
Ukladanie materiálu je riešené variantne:

*Variant 1* – Priame kypovanie z koruny II. etáže (kóta 725 m n. m.). Materiál bude sypaný na plato I. etáže (693,5 m n. m.). Tam bude postupne rozprestieraný po celej ploche a priebežne zhutňovaný. Zhutňovanie bude vykonávané buldozérom v 2 m vrstvách. Pri kypovaní určí postup ukladania pracovník, ktorý bude usmerňovať vodičov pri cúvaní a priebežne kontrolovať stav koruny II. etáže.

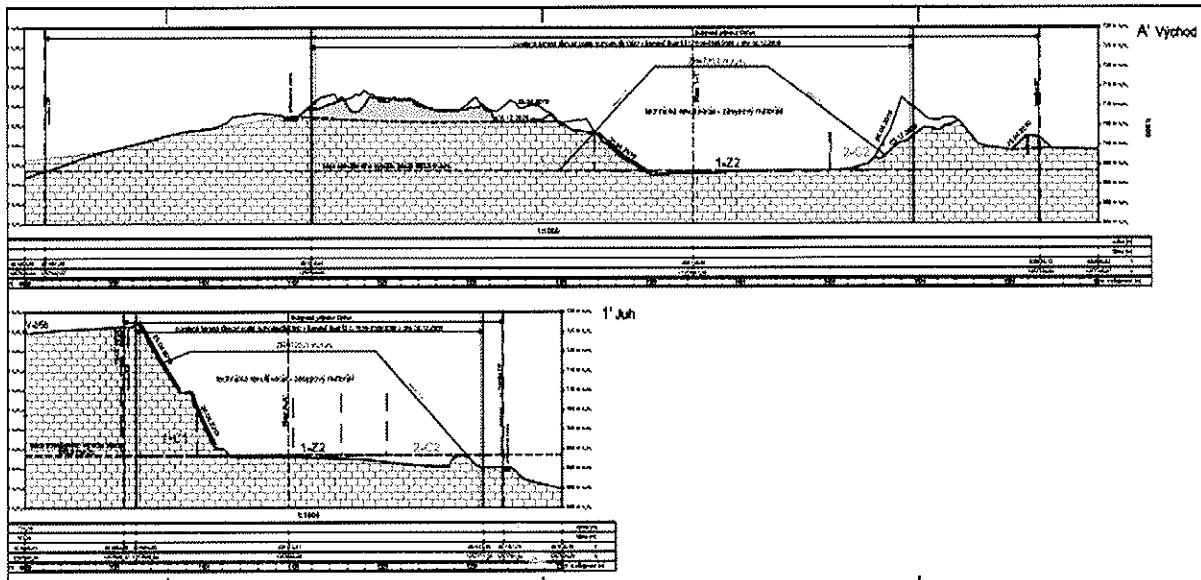
*Variant 2* – Zavážanie od I. etáže s priebežným zhutňovaním. Zhutňovanie bude vykonávané buldozérom v 2 m vrstvách. V južnej časti lomu bude vytvorený z rozvalu (najmä nadmerné kusy) ochranný val, ktorý doplní pôvodnú konfiguráciu terénu a prispeje k stabilizácii zásypového materiálu. Sklon svahu 1 : 2 je postačujúci k tomu, aby nedošlo k nežiadúcemu zosuvu materiálu. Severná a východná časť bude opretá o ťažobné rezy.



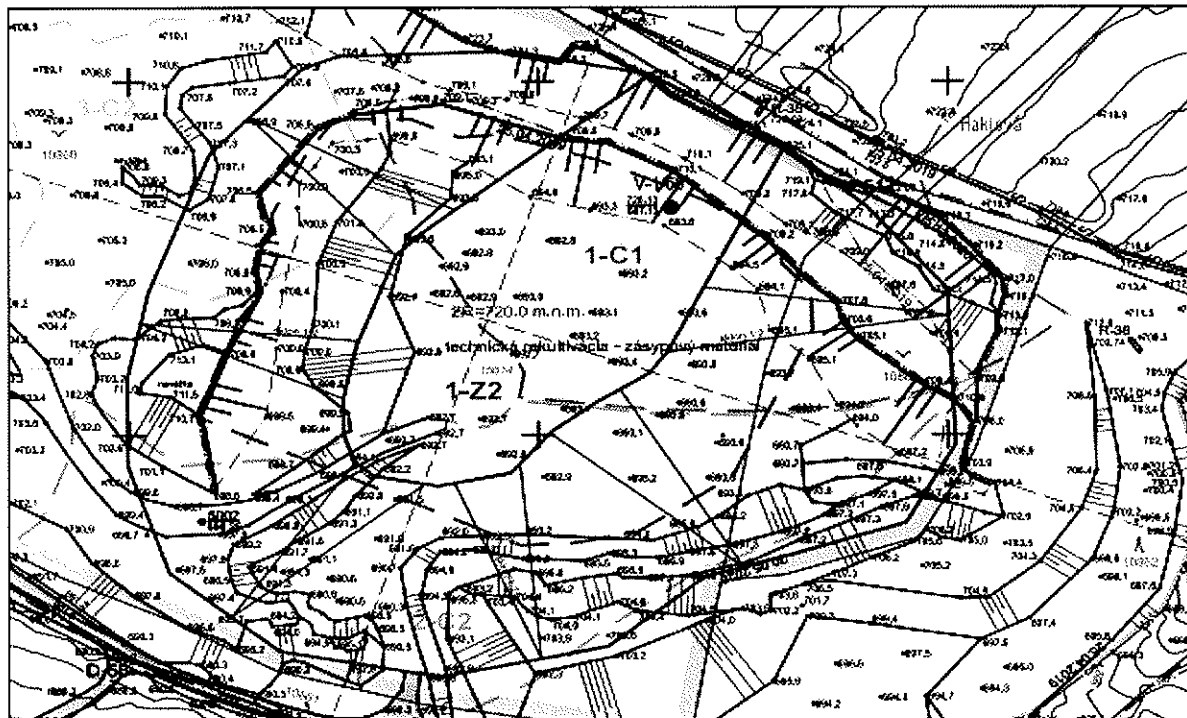
Obr. Východiskový stav



Obr. Legenda



Obr. Predpokladaný stav po čiastočnej rekultivácii



Spracoval : Ing. Vladimír Nemeč

## 5. navozenie a rozhrnutie ornice do konečného stavu a záverečná úprava terénu – biologická rekultivácia

### Uzatvorenie a biologická rekultivácia

Zatiaľ nie je riešená, nakoľko ide o I. etapu, ktorá bude ukončená v nižších úrovniach, ktoré nedosahujú hranicu pre dotvorenie svahov s okolitým prostredím

#### Spätné zasypávanie podmienky :

Na spätné zasypávanie sa bude využívať výlučne inertný odpad. Inertný stavebný odpad a odpad z demoliácií, ktorý je možné vzhľadom na jeho pôvod a zloženie zhodnotiť recyklovaním alebo prípravou na opätovné použitie sa využívať nebude.

Spätné zasypávanie v DP sa musí vykonávať tak, aby sa zabezpečila stabilita uloženého odpadu a s ním súvisiacich štruktúr vydobytého DP, najmä s ohľadom na zabránenie zosuvov.

Inertný odpad– odpad, pri ktorom nedochádza k žiadnym významným fyzikálnym, chemickým alebo biologickým premenám. Inertný odpad sa nerozpúšťa, nehorí, ani inak fyzicky a chemicky nereaguje, nepodlieha biologickému rozkladu ani škodlivo neovplyvňuje iné látky, s ktorými prichádza do styku tak, aby mohlo dôjsť k poškodeniu zdravia ľudí. Celková výluhovateľnosť a znečistenia obsiahnuté v odpade musí byť zanedbateľné a nesmie ohrozovať kvalitu povrchových alebo podzemných vôd. Hraniczne koncentrácie látok nesmú prekročiť hodnoty ukazovateľov uvedené v platných predpisoch.

Ak pri preberaní odpadu vznikne na základe poznatkov o jeho pôvode alebo jeho vizuálnej kontroly pochybnosť o tom, či ide o inertný odpad, vykoná sa pred použitím odpadu na povrchovú úpravu terénu jeho testovanie s cieľom overiť, či tento odpad spĺňa limitné hodnoty ustanovené v osobitnom predpise (bod 2.1.2. prílohy k rozhodnutiu Rady č. 2003/33/ES). Takýto odpad sa na spätné zasypávanie môže použiť až na základe výsledkov testovania, ktoré preukážu, že ide o inertný odpad.

Podľa § 20 ods. 1 vyhlášky č. 371/2015 Z. z. ktorou sa vykonávajú niektoré ustanovenia zákona o odpadoch v znení neskorších predpisov, sa na povrchovú úpravu terénu môže použiť výlučne inertný odpad, okrem inertných stavebných odpadov a odpadov z demoliácií (§ 77 ods. 1 zákona č.79/2015 Z. z. o odpadoch), ktoré je možné vzhľadom na ich pôvod a zloženie zhodnotiť recyklovaním alebo prípravou na opätovné použitie.

Vzhľadom k tomu, že inertný odpad bude mať homogénnu frakciu (nadrozmerné kusy sú vylúčené), po jej vysypaní nepredpokladáme vytváranie a vznik dutín. Technologický proces ukladania inertného odpadu ráta s dostatočným zhutnením už samotnými vozidlami realizujúcimi dopravu inertného odpadu.

#### Úprava povrchu

V areáli lomu sa nachádzajú nasledovné druhy devastovaných plôch:

- skalné plošiny ťažobných etáží (berma),
- skalné svahy etáží (lomové steny),
- ostatné plochy, depresie, mierne terénne nerovnosti.

Spracoval : Ing. Vladimír Nemeč

## 5. navozenie a rozhrnutie ornice do konečného stavu a záverečná úprava terénu – biologická rekultivácia

### Uzatvorenie a biologická rekultivácia

Zatiaľ nie je riešená, nakoľko ide o I. etapu, ktorá bude ukončená v nižších úrovniach, ktoré nedosahujú hranicu pre dotvorenie svahov s okolitým prostredím

#### Spätné zasypávanie podmienky :

Na spätné zasypávanie sa bude využívať výlučne inertný odpad. Inertný stavebný odpad a odpad z demoliácií, ktorý je možné vzhľadom na jeho pôvod a zloženie zhodnotiť recyklovaním alebo prípravou na opätovné použitie sa využívať nebude.

Spätné zasypávanie v DP sa musí vykonávať tak, aby sa zabezpečila stabilita uloženého odpadu a s ním súvisiacich štruktúr vydobytého DP, najmä s ohľadom na zabránenie zosuvov.

Inertný odpad– odpad, pri ktorom nedochádza k žiadnym významným fyzikálnym, chemickým alebo biologickým premenám. Inertný odpad sa nerozpúšťa, nehorí, ani inak fyzicky a chemicky nereaguje, nepodlieha biologickému rozkladu ani škodlivo neovplyvňuje iné látky, s ktorými prichádza do styku tak, aby mohlo dôjsť k poškodeniu zdravia ľudí. Celková výluhovateľnosť a znečistenia obsiahnuté v odpade musí byť zanedbateľné a nesmie ohrozovať kvalitu povrchových alebo podzemných vôd. Hraničné koncentrácie látok nesmú prekročiť hodnoty ukazovateľov uvedené v platných predpisoch.

Ak pri preberaní odpadu vznikne na základe poznatkov o jeho pôvode alebo jeho vizuálnej kontroly pochybnosť o tom, či ide o inertný odpad, vykoná sa pred použitím odpadu na povrchovú úpravu terénu jeho testovanie s cieľom overiť, či tento odpad spĺňa limitné hodnoty ustanovené v osobitnom predpise (bod 2.1.2. prílohy k rozhodnutiu Rady č. 2003/33/ES). Takýto odpad sa na spätné zasypávanie môže použiť až na základe výsledkov testovania, ktoré preukážu, že ide o inertný odpad.

Podľa § 20 ods. 1 vyhlášky č. 371/2015 Z. z. ktorou sa vykonávajú niektoré ustanovenia zákona o odpadoch v znení neskorších predpisov, sa na povrchovú úpravu terénu môže použiť výlučne inertný odpad, okrem inertných stavebných odpadov a odpadov z demoliácií (§ 77 ods. 1 zákona č.79/2015 Z. z. o odpadoch), ktoré je možné vzhľadom na ich pôvod a zloženie zhodnotiť recyklovaním alebo prípravou na opätovné použitie.

Vzhľadom k tomu, že inertný odpad bude mať homogénnu frakciu (nadrozmerné kusy sú vylúčené), po jej vysypaní nepredpokladáme vytváranie a vznik dutín. Technologický proces ukladania inertného odpadu ráta s dostatočným zhutnením už samotnými vozidlami realizujúcimi dopravu inertného odpadu.

#### Úprava povrchu

V areáli lomu sa nachádzajú nasledovné druhy devastovaných plôch:

- skalné plošiny ťažobných etáží (berma),
- skalné svahy etáží (lomové steny),
- ostatné plochy, depresie, mierne terénne nerovnosti.



Na likvidáciu – spätné zasypávanie častí hlavného banského diela organizácia využije aj nadložiskové skrývkové hmoty a vnútornú skrývku z BČ získanú v rámci PD.

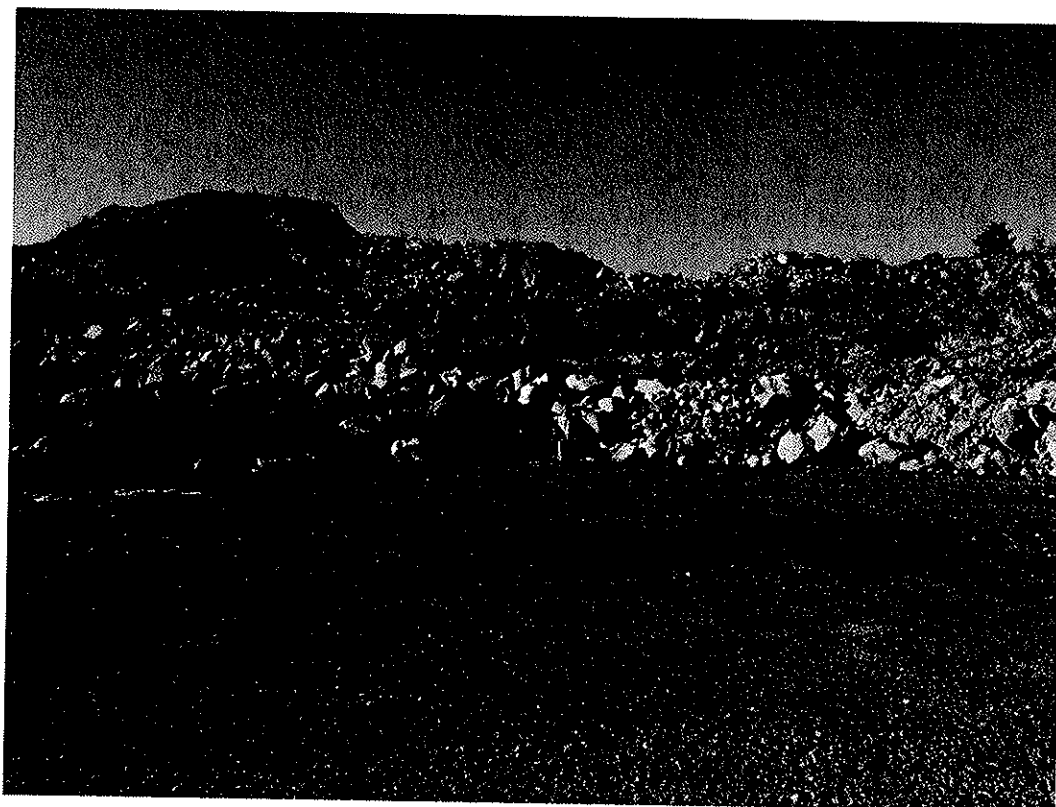
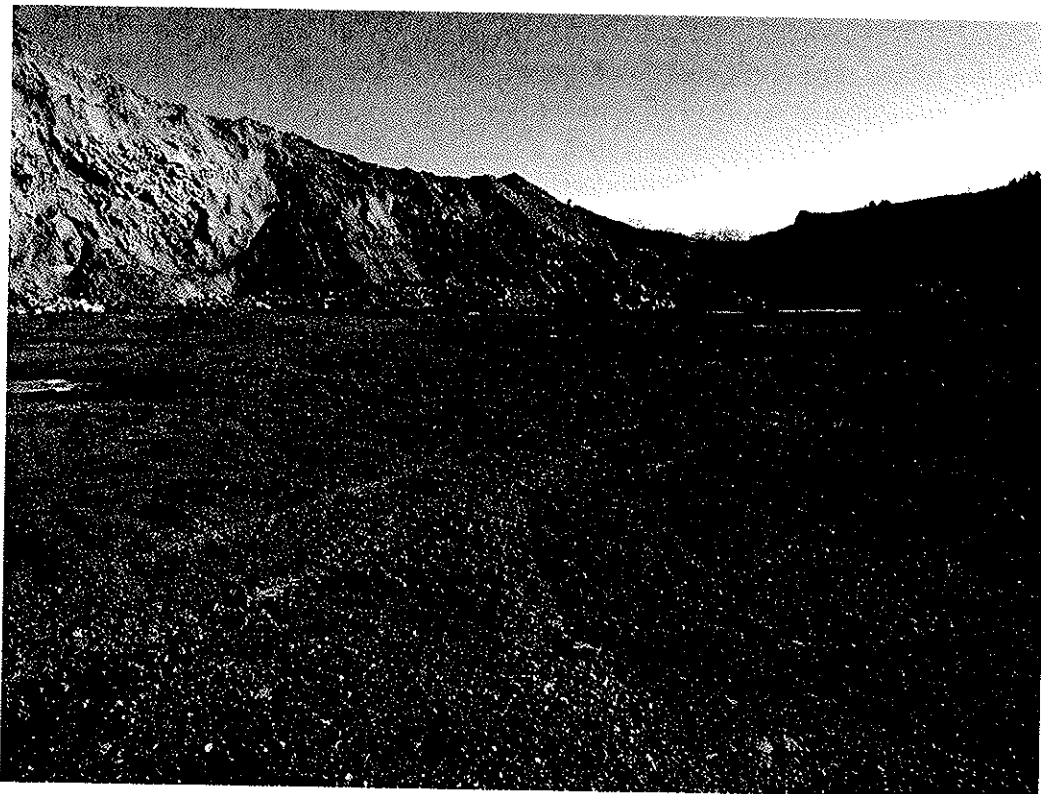
Za účelom evidencie prijatého inertného odpadu sa využije cestná váha nákladných vozidiel, ktorá je umiestnená pri vstupe do areálu organizácie v južnej časti DP, kde je zároveň vykonávaná prvá vstupná kontrola pôvodu, vlastností a zloženia inertného odpadu prijímaného do zariadenia.

#### **6. Dátum začatia činnosti spätného zasypávania odpadom**

Po nadobudnutí právoplatnosti rozhodnutia o povolení banskej činnosti likvidácie lomu, nakoľko Rozhodnutie o udelení súhlasu na spätné zasypávanie odpadom je iba jednou z podmienok pre vydanie povolenia banskej činnosti - likvidácie lomu príslušným obvodným banským úradom.

#### **7. Fotodokumentácia pozemku pred začatím činnosti spätného zasypávania zo dňa 24.10.2020**





Zdroj : Ing. Zuzana Balková

## **8. Iné údaje potrebné k udeleniu súhlasu**

Rozhodnutie zo zisťovacieho konania k predloženému zámeru

## **9. technické požiadavky prevádzky zariadenia alebo miesta výkonu činnosti,**

Zariadenie je vyhradené, lokalizované geomorfológiou terénu, uzatvorené smerom k príjazdovej komunikácii, označené informačnou tabuľou viditeľnou z verejného priestranstva, ktorá obsahuje :

- názov zariadenia
- obchodné meno a miesto podnikania
- prevádzkový čas zariadenia
- zoznam druhov odpadov, ktoré je možné ukladať do vydobytého banského priestoru
- názov orgánu štátnej správy, ktorý vydal súhlas na prevádzkovanie zariadenia
- meno, priezvisko osoby zodpovednej za prevádzkovanie zariadenia a jej telefónne číslo

Obslužné objekty, voľné plochy na manipuláciu a dočasné skladovanie odpadov sú zabezpečené a budú prevádzkované tak, aby nemohlo dôjsť k nežiaducemu vplyvu na životné prostredie a k poškodzovaniu hmotného majetku

Inertný odpad je odpad, pri ktorom nedochádza k žiadnym významným fyzikálnym, chemickým alebo biologickým premenám. Inertný odpad sa nerozpúšťa, nehorí ani inak fyzicky alebo chemicky nereaguje, nepodlieha biologickému rozkladu ani škodlivo neovplyvňuje iné látky, s ktorými prichádza do styku tak, aby mohlo dôjsť k znečisteniu životného prostredia alebo k poškodeniu zdravia ľudí. Celková vylúhovateľnosť a znečistenie obsiahnuté v odpade a ekotoxicita výluhu musí byť zanedbateľná a nesmie ohrozovať kvalitu povrchových alebo podzemných vôd. Hraničné koncentrácie látok nesmú prekročiť hodnoty ukazovateľov uvedené v osobitnom predpise.

*Rozhodnutie Rady z 19. decembra 2002, ktorým sa stanovujú kritériá a postupy pre prijímanie odpadu na skládky odpadu pod a článku 16 a prílohy II smernice 1999/31/ES (2003/33/ES)*

### **1. PRIJÍMACIE KRITÉRIÁ PRE ODPAD**

#### **1.1. Kritériá pre ukladanie inertného odpadu**

##### **1.1.1 Zoznam odpadov prijateľných pre ukladanie inertného odpadu do zeme alebo na povrchu bez testovania**

Predpokladá sa, že odpady uvedené v nasledujúcom užšom (výberovom zozname) spĺňajú kritériá, ktoré sú uvedené v definícii inertného odpadu v článku 2 písm. e) smernice o skládkach odpadu a kritériá uvedené v časti 2.1.2. Tieto odpady môžu byť prijaté na skládku inertného odpadu bez testovania.

Musí ísť o odpad jedného druhu pochádzajúci z jedného prúdu (len z jedného zdroja). Rôzne odpady uvedené v zozname sa môžu prijať spolu za predpokladu, že sú z toho istého zdroja.

Pre odpady z toho istého procesu v tom istom zariadení môžu výsledky meraní vykazovať len zanedbateľné odchýlky vlastností odpadu v porovnaní s príslušnými limitnými hodnotami. Odpad sa

potom môže považovať za charakterizovaný a následne podlieha testovaniu zhody len vtedy, ak dôjde k významnej zmene procesu, pri ktorom vzniká.

V prípade podozrenia, že sú kontaminované (buď na základe vizuálnej kontroly alebo poznatkov o pôvode odpadu), malo by sa uplatniť testovanie alebo by sa mal odpad odmietnuť. Ak sú odpady uvedené v zozname kontaminované alebo obsahujú materiál alebo látky, ako sú napríklad kovy, plastické látky, chemikálie, atď. v takom rozsahu, ktoré zvyšuje riziko spojené s týmto odpadom natoľko, že by to bolo dôvodom na ich uloženie na iných triedach skládok odpadu, **nesmú byť prijaté na skládku inertného odpadu alebo na spätné zasypávanie.**

Funkciou testovania zhody je periodicky kontrolovať pravidelne vznikajúce prúdy odpadov.

Ak sú pochybnosti o tom, či odpad spĺňa definíciu inertného odpadu podľa článku 2 písm. e) smernice o skládkach odpadu a kritériá uvedené v časti 2.1.2. alebo o neprítomnosti škodlivých látok, musí sa vykonať testovanie.

Výberový zoznam :

Kód Európskeho katalógu odpadov	Opis	Obmedzenia
170103	obkladačky, dlaždice a keramika	len vybrané stavebné odpady a odpady z demolácií[3]
170107	zmesi betónu, tehál, obkladačiek, dlaždíc a keramiky	len vybrané stavebné odpady a odpady z demolácií[3]
170504	zemina a kamenivo	s výnimkou vrchnej vrstvy pôdy, rašeliny; s výnimkou pôdy a kameniva z kontaminovaných miest

[3] Triedený stavebný odpad a odpad z demolácií s nízkym obsahom iných druhov materiálov (ako sú napríklad kovy, plastické látky, drevo, guma, atď.). **Pôvod odpadu musí byť známy.**

- Žiadny stavebný odpad a odpad z demolácií zo stavieb, ktorý je znečistený nebezpečným anorganickými alebo organickými látkami, napr. z dôvodu výrobných procesov pri stavbe, znečisťovania pôdy, uskladnenia a používania pesticídov alebo iných nebezpečných látok, atď., pokiaľ sa nezistí, že stavebný odpad a odpad z demolácií nebol významne znečistený.

- Žiadny stavebný odpad a odpad z demolácií zo stavieb, ktorý je pokrytý alebo natretý materiálmi, ktoré obsahujú nebezpečné látky v značných množstvách.

Odpad, ktorý nie je uvedený v zozname, sa musí podrobiť testovaniu, aby sa určilo, či spĺňa kritériá prijateľnosti odpadu pre skládky inertného odpadu, ktoré sú uvedené v časti 2.1.2

### 2.1.2. Limitné hodnoty pre odpad prijateľných pre skládky inertného odpadu

#### 2.1.2.1. Limitné hodnoty pre vylúhovateľnosť

Nasledujúce limitné hodnoty pre priesakovú vodu sa vzťahujú na odpady, ktoré môžu byť prijaté na skládkach inertného odpadu, vypočítané v pomeroch kvapaliny k tuhej látke (L/S) 2 l/kg a 10 l/kg pre celkové uvoľnenie a priamo vyjadrené v mg/l pre  $C_0$  (pre prvý eluát testu presakovaním pri L/S = 0,1 l/kg). Členské štáty určia, ktoré z testovacích metód (pozri časť 3) a zodpovedajúcich limitných hodnôt v tabuľke by sa mali použiť.

Zložka	L/S = 2 l/kg	L/S = 10 l/kg	CO (test presakovanim)
	mg/kg sušiny	mg/kg sušiny	mg/l
As	0,1	0,5	0,06
Ba	7	20	4
Cd	0,03	0,04	0,02
celkový Cr	0,2	0,5	0,1
Cu	0,9	2	0,6
Hg	0,003	0,01	0,002
Mo	0,3	0,5	0,2
Ni	0,2	0,4	0,12
Pb	0,2	0,5	0,15
Sb	0,02	0,06	0,1
Se	0,06	0,1	0,04
Zn	2	4	1,2
chlorid	550	800	460
fluorid	4	10	2,5
síran	560 [*]	1000 [*]	1500
fenol index	0,5	1	0,3
DOC [**]	240	500	160
TDS [***]	2500	4000	-

(\*) Ak odpad nespĺňa tieto hodnoty pre síran, stále sa môže považovať za odpad spĺňajúci prijímacie kritériá, ak vylúhovateľnosť neprevyšuje tieto hodnoty: 1 500 mg/l ako  $C_{0p}$  pri L/S = 0,1 l/kg a 6 000 mg/kg pri L/S = 10 l/kg. Na určenie limitnej hodnoty pri L/S = 0,1 l/kg za počiatočných rovnovážnych podmienok bude potrebné použiť test presakovanim, zatiaľ čo hodnota pri L/S = 10 l/kg sa môže určiť buď testom vylúhovateľnosti šarže alebo testom presakovanim za podmienok, ktoré sa blížia k miestnej rovnováhe.

(\*\*) Ak odpad nespĺňa tieto hodnoty pre DOC pri vlastnej pH hodnote, môže sa alternatívne testovať pri L/S = 10 l/kg a pH medzi 7,5 a 8,0. Odpad sa môže považovať za odpad spĺňajúci prijímacie kritériá pre DOC, ak výsledok tohto určovania neprevyší 500 mg/kg. (K dispozícii je návrh metódy, ktorý vychádza zpr EN 14429).

(\*\*\*) Hodnoty pre celkové rozpustené tuhé látky (TDS) sa môžu alternatívne použiť ako hodnoty pre síran a chlorid

#### 2.1.2.2. Limitné hodnoty pre celkový obsah organických parametrov

Okrem limitných hodnôt pre vylúhovateľnosť podľa časti 2.1.2.1., musí inertný odpad spĺňať nasledujúce doplňujúce limitné hodnoty:

Parameter	Hodnota mg/kg
TOC (celkový organický uhlík)	30 000[*]
BTEX (benzén, toluén, etylbenzén a xylény)	6
PCB (polychlórové bifenyly, 7 členov homologického radu)	1
minerálny olej (C10 až C40)	500
PAH (polycyklické aromatické uhľovodíky)	limitnú hodnotu stanovia členské štáty

(\*) V prípade pôd môže príslušný orgán povoliť vyššiu limitnú hodnotu za predpokladu, ak sa pri L/S = 10 l/kg sa dosiahne pre DOC hodnota 500 mg/kg buď pri pH pôdy alebo pri hodnote pH medzi 7,5 a 8,0

Preberanie odpadov do zariadenia na nakladanie s odpadmi (rozsah analýzy preberaných druhov)

Každý náklad odpadu dovezený na skládku odpadu sa vizuálne skontroluje pred a po vyložení. Skontroluje sa požadovaná dokumentácia.

Odpad môže byť prijatý na skládku odpadu, ak je taký istý ako odpad, ktorý bol podrobený základnej charakterizácii a testu zhody a ktorý je opísaný v sprievodných dokumentoch. Ak tomu tak nie je, odpad sa nesmie prijať.

Možno prevziať odpad, len ak sa zároveň s každou dodávkou odpadu predloží prevádzkovateľovi zariadenia:

- doklady o množstve, druhu dodaného odpadu
- odpady v prípade požiadavky musia spĺňať stanovené maximálne koncentračné limity podľa rozhodnutia Rady 2003/33/ES
- hraničné koncentrácie látok nesmú prekročiť hodnoty ukazovateľov uvedené v osobitnom predpise.
- skontroluje sa kompletnosť a správnosť požadovaných dokladov a údajov a iných dohodnutých podmienok preberania odpadu,
- vykoná sa kontrola množstva dodaného odpadu,
- vykoná sa vizuálna kontrola dodávky odpadu s cieľom overiť deklarované údaje o pôvode (opis a charakteristiky surovín a výrobkov), vlastnostiach a zložení odpadu (zápach, farba, fyzická podoba),
- **skontrolovať, či sa odpad môže recyklovať alebo opätovne využiť**
- podľa potreby sa zabezpečia kontrolné náhodné odbery vzoriek odpadu a skúšky a analýzy odpadu s cieľom overiť deklarované údaje držiteľa a odpadu o pôvode, vlastnostiach a zložení odpadu; vzorky sa uchovávajú najmenej jeden mesiac.
- zaeviduje sa prevzatý odpad
- prevádzkovateľ potvrdí držiteľovi odpadu prevzatie odpadu s vyznačením dátumu a času jeho prevzatia a uvedením jeho druhu a množstva

**10. bezpečnostné opatrenia pri prevádzke zariadenia alebo pri výkone činnosti**

Povinnosti prevádzkovateľa

- a) dodržiavať všetky bezpečnostné, požiarne a hygienické predpisy
- b) vykonáva opatrenia na minimalizáciu vplyvu ukladaných inertných odpadov na životné prostredie spôsobovaného požiarom, tvorbou aerosólu, vtákmi, hmyzom a inými živočíchmi, emisiami zápachu a tuhými znečisťujúcimi látkami
- c) zabezpečí odpady pred odcudzením, alebo iným nežiaducim únikom. Zamedzí vstupu nepovolánym osobám do prevádzky.
- d) zverejňovať zoznam druhov odpadov, ktoré je možné vo vydobytom banskom priestore ukladať
- e) zisťovať množstvo odpadu vážením
- f) dodržiavať stanovenú technológiu ukladania odpadov do vydobytého banského priestoru
- g) všetky stavebné objekty, zariadenia a technické prostriedky používané pri činnostiach v prevádzke sa musia udržiavať v dobrom prevádzkovom stave, pravidelne vykonávať kontroly stavu, odborné prehliadky, skúšky a údržba stavebných objektov, technologických za-

- riadení a mechanizmov v súlade s podmienkami sprievodnej dokumentácie a prevádzkových predpisov ich výrobcov a všeobecne záväzných právnych predpisov
- h) viesť prevádzkový denník a ostatné záznamy z prevádzky banského priestoru
  - i) viesť a uchováva evidenciu o množstve, druhu a pôvode odpadov prevzatých na uloženie do vydobytého banského priestoru, o spôsobe nakladania s nimi, evidenciu o množstve, druhu a pôvode odpadov, ktorých je pôvodcom a evidenciu o prepravovaných nebezpečných odpadoch, ak vzniknú pri prevádzke obslužných objektov mimo banský priestor
  - j) uchovávať Evidenčný list odpadu, Ohlásenie o vzniku odpadu a nakladaní s ním,
  - k) po ukončení likvidácie vydobytého banského priestoru tento riadne uzatvoriť
  - l) zabezpečiť všetky sanačné práce
  - m) rekultivovať územie
  - n) sledovať dopad na životné prostredie
  - o) umožniť činnosť kontrolným orgánom, umožniť prístup do banského priestoru, na požiadanie poskytnúť pravdivé a úplné informácie súvisiace s banskou činnosťou

#### 1.1. Povinnosti pracovníka obsluhy likvidácie vydobytého banského priestoru (spôsob obsluhy)

- a) byť oboznámení s právoplatným povolením a prevádzkovým poriadkom
- b) pravidelné školenia o veciach technických, organizačných, bezpečnostných a hygienických opatreniach
- c) vykonávať kontrolu druhu privázaného odpadu
- d) odpad odvážiť, zaregistrovať, vodičovi dodávateľa odpadu dať kópiu dokladu o prevzatí odpadu(vážny lístok)
- e) určiť priestor na uloženie odpadu
- f) v sporných prípadoch pri určení druhu odpadu možnosť odmietnuť prevziať odpad. Sporným prípadom sa myslí, ak pracovník zistí, že v kontajneri dovážajúcom odpad do vydobytého banského priestoru sa nachádzajú nebezpečné a neidentifikovateľné prímеси.
- g) riadiť navážanie inertného odpadu, jeho ukladanie a prekryvanie
- h) kontrolovať všetky objekty banského diela, prístupovú komunikáciu, svahy ukladaného odpadu, bezpečnostný val... prípadné poškodenia odstrániť na mieste, alebo o nich upovedomiť nadriadeného
- i) viesť prevádzkový denník a zaznamenávať v ňom všetky potrebné údaje podľa zákona o odpadoch a vykonávacích predpisov

#### 1.2. Organizačné zabezpečenie likvidácie vydobytého banského priestoru (určenie spôsobu vykonávania vstupnej kontroly)

- a) vjazd a vstup do areálu je povolený len so súhlasom zodpovedného pracovníka
- b) vstup do banského priestoru majú povolený len tie vozidlá s odpadom, ktoré majú s prevádzkovateľom uzavretú dohodu o odbere inertného odpadu na účely likvidácie vydobytého banského priestoru. Predmetom dohody o odbere odpadu môžu byť len tie odpady, ktorých ukladanie vo vydobytom banskom priestore má prevádzkovateľ schválené v rozhodnutí.
- c) automobily privážajúce odpad do vydobytého banského priestoru vchádzajú do areálu rýchlosťou 5 km/hod.
- d) pri jazde zvozových automobilov v areáli majú plné vozidlá prednosť pred prázdnyimi
- e) váženie odpadu privázaného do areálu sa realizuje na mostovej váhe v areáli. Na základe váženia bude vydaný preberací protokol, ktorý tvorí súčasť evidencie množstva odpadu uloženého do vydobytého banského priestoru a je neoddeliteľnou súčasťou evidencie v Prevádzkovom denníku, v zmysle vyhlášky o vykonaní niektorých ustanovení zákona o odpadoch.
- f) každé vozidlo privážajúce inertný odpad zostane tak (na váhe), aby mohol pracovník obsluhy skontrolovať druh privázaného odpadu

- g) vozidlá a privážaný odpad sú zaznamenané v prevádzkovom denníku zariadenia
- h) po zaevidovaní a overení druhu odpadu pracovníkom obsluhy, pokračuje automobil po určenej trase / podľa pokynu pracovníka obsluhy / do určeného priestoru, kde odpad vysype
- i) umiestňovanie odpadu sa musí vykonávať tak, aby sa zabezpečila stabilita uloženého odpadu a súčasťou súvisiacich štruktúr vydobytého banského priestoru, najmä s ohľadom na zabránenie zosuvov
- j) prevádzkový pracovník vykonáva na ukladanom odpade priebežnú vizuálnu kontrolu odpadov a kontrolu na základe sprievodnej dokumentácie. Požadované doklady a údaje musia byť kompletne a správne
- k) prevádzkový pracovník je oprávnený odmietnuť prevzatie odpadu, ktorý nezodpovedá povoleným podmienkam, druhom, resp. nie je upravený podľa dohodnutých podmienok. V prípade, že dovezený odpad nezodpovedá povoleným podmienkam, jeho prevzatie a uloženie vo vydobytom banskom priestore sa nesmie uskutočniť. V prípade potreby je prevádzkovateľ povinný zabezpečiť náhodné kontrolné odbery vzoriek odpadu a analýzy odpadu s cieľom overiť deklarované údaje držiteľa odpadu o vlastnostiach a zložení odpadu. V ustanovených prípadoch sa uchováva najmenšie jeden mesiac vzorky z analytickej kontroly odpadov a najmenšie dva roky archivovať výsledky analytickej kontroly odpadov.
- l) vozidlá prepravujúce odpad nesmú znečisťovať prepravnú trasu ani jej okolie
- m) o prevádzke banského diela v časti likvidácia vydobytého banského priestoru, musí byť vedený prevádzkový denník zariadenia a ďalšie prevádzkové záznamy. Prevádzkový denník vedie prevádzkový pracovník zariadenia, v denníku zaznamenáva:
- mená a priezviská zamestnancov zodpovedných za prevádzku zariadenia v uvedený deň,
  - množstvo a druhy odpadov prijatých v daný deň na zhodnotenie vrátane označenia ich pôvodcov, prípadne držiteľov,
  - množstvo a druhy odpadov zhodnotených v daný deň,
  - neprevzatý odpad so zdôvodnením jeho neprevzatia,
  - nakladaní s tuhými a kvapalnými odpadmi, ktoré vznikajú v zariadení,
  - odobratých vzorkách odpadov a výsledkoch ich analýz,
  - technickom stave zariadenia,
  - prevádzkových poruchách a haváriách zariadenia a o spôsobe ich odstránenia,
  - časovom využití zariadenia,
  - odstavení zariadenia,
  - vykonaných údržbách a opravách zariadenia,
  - kontrolách vykonaných orgánmi štátnej správy, o ich čase a dobe trvania,
  - dodržiavaní limitov a osobitných technických podmienok určených na prevádzku zariadenia,
  - ďalších prevádzkových činnostiach, ktoré sa v daný deň v prevádzke vykonali.
- n) dopĺňanie prevádzkových náplní, pohonných hmôt, vykonávanie opráv a údržieb obslužných mechanizmov (dopĺňanie a výmeny prevádzkových náplní) bude vykonávané pri vjazde vedľa mostovej váhy, na asfaltovej komunikácii. Je zakázané vykonávať tieto činnosti v priestoroch kameňolomu, resp. jeho vyťaženej časti.
- o) ochrana prevádzky v prípade požiaru je zabezpečená ručnými hasiacimi prístrojmi a privolanými hasičskými autami, resp. deponiou zeminy

### 1.3. Vo vydobytom banskom priestore je neprípustné ukladať nasledovné odpady

- a) odpady, na ktorých zhodnotenie nie je prevádzkovateľ oprávnený, t.j. odpady neuvedené vo vyjadreniach Okresného úradu v sídle kraja banská Bystrica, odbor starostlivosti o životné prostredie
- b) kvapalné odpady



- c) odpady, ktoré sú v podmienkach ukladania výbušné, korozívne, okysličujúce, vysoko horľavé alebo horľavé
- d) infekčné odpady zo zdravotníckych a veterinárnych zariadení
- e) odpady, ktorých obsah škodlivých látok presahuje hraničné hodnoty koncentrácie pod a všeobecne záväzných právnych predpisov odpadového hospodárstva
- f) biologicky rozložiteľné odpady zo záhrad, parkov a z cintorínov a ďalšej zelene z pozemkov právnických osôb, fyzických osôb a občianskych združení, pokiaľ je súčasťou stavebného odpadu alebo výkopovej zeminy

Pri ukladaní odpadov do vydobytého banského priestoru sa :

Spôsob likvidácie lomu je určený Plánom likvidácie lomu, ktorý je spracovaný podľa Vyhláška Slovenského banského úradu č.89/1988 Zb. o racionálnom využívaní výhradných ložísk, o povoľovaní a ohlasovaní banskej činnosti a ohlasovaní činnosti vykonávanej banským spôsobom v znení neskorších predpisov Ing. Jozefom Semanom.

Opatrenia na zamedzenie nepriaznivých vplyvov na povrch:

Sklon svahu 1 : 2 je postačujúci k tomu, aby nedošlo k nežiadúcemu zosuvu materiálu. V prípade dlhšieho prerušenia zášypových prác je potrebné sledovať prípadný nežiadúci výskyt náletových drevín a krovín, ktoré by znížili hutnosť materiálu pri pokračovaní prác. Ak by to vyžadovala situácia, ošetrí sa povrch zášypu vhodným herbicidom.

Úprava svahu lomu a dna lomu.

Navrhovaný postup likvidácie lomu si nevyžaduje žiadnu špeciálnu úpravu stien a dna lomu. Dno lomu bude vyčistené tak, aby materiál využiteľný na ochranný val bol mimo dosah zášypu. Inak žiadne zásahy do dna lomu nie sú potrebné. Steny lomu v dotknutej časti taktiež nie je potrebné upravovať, jedine v mieste kypovania z koruny II. etáže je možné vytvoriť pevné zábrany pre zvýšenie bezpečnosti prác.

**E, podmienky bezpečnosti práce pri prevádzke zariadenia**

1. obsluhu zariadenia vykonáva jedna duševne a telesne spôsobilá osoba, ktorá je teoreticky a prakticky zaškolená a je menovite poverená. O zaškolení musí byť preukázateľný zápis v Banskom denníku. Preškoľovanie pracovníkov by malo byť vykonávané periodicky, každé dva roky.
2. pracovník obsluhy nesmie byť pod vplyvom drog, alkoholu, liekov znižujúcich schopnosť vnímania, ani iných omamných látok
3. ak je pri činnosti používané zariadenie pripojené k elektrickej sieti, potom je pri prevádzke zariadenia zakázaná akékoľvek manipulácia na elektrických častiach zariadenia
4. okolo objektov zariadenia musí byť udržiavaný poriadok, k zariadeniu musia byť udržiavané voľné prístupové cesty.
5. všetky opravy, údržbu, čistenie atď. je možné realizovať iba pri zariadení mimo prevádzky, na určenom mieste, pri mostovej váhe. Zápisy o vykonaných opravách a údržbe je nutné zapisovať do prevádzkového denníka
6. zariadenie nie je vybavené pre prácu v noci a je zakázané ho v takýchto podmienkach prevádzkovať. V prípade požiadavky je možné zariadenie doplniť dodatočným osvetlením.

7. obsluha zariadenia zabezpečí pracovisko pred vstupom nepovolaných osôb
8. v prípade požiaru je nutné použiť ručný hasiaci prístroj a kontaktovať zodpovedného externého pracovníka pre usmernenie postupu. V prípade požiaru väčšieho rozsahu kontaktovať Hasičský a záchranný zbor.
9. prevádzkovateľ je povinný pri prevádzke dodržiavať platnú legislatívu ochrany pred požiarmi
10. zariadenie je vybavené prenosnými hasiacimi prístrojmi rozmiestnenými v zmysle požiadaviek